



田空だより

# なすの大地 第21号

2013年3月号(通巻第21号)  
那須野が原西部田園空間博物館運営協議会 発行

## ○これって何の広報誌なの？

当誌は「那須野が原西部地区田園空間博物館」の広報誌です。  
田園空間博物館とは、地域の自然や史跡を田園空間に広がる展示物(サテライト)に見立てた屋根のない博物館です。烏ヶ森神社、乃木神社、三島神社、太夫塚神社、槻沢遺跡、常盤が丘、接骨木の一里塚などをサテライトとしています。  
那須野が原西部田園空間博物館運営協議会は本年度で創立10周年を迎えます。

## ☆24年度の協議会活動内容

### ◎会議行事等

1. 総会 5月24日開催 23年度事業・収支決算承認、24年度事業予算同案可決
2. 会議 役員会3回、広報企画部会3回、整備部会2回、駅からハイキング実行委員会6回
3. 主な開催行事 **※24年度の各種行事は田園空間博物館創立10周年記念事業として実施しました。**  
第3回小学生サテライト絵画展、第9回那須野が原ウォーク、駅からハイキング、サテライト見学会  
田園空間博物館に関するアンケートの実施

### ◎第3回小学生サテライト絵画展について

那須野が原西部田園空間博物館の対象地域になっている西那須野地区の小学校と横林小学校の高学年の生徒を対象にサテライト絵画の募集を行い、全校合計82点(横林14点、大山12点、槻沢13点、東23点、西2点、南5点、三島13点)の応募があり、厳正な審査の結果、下記の優秀作品が選出されました。  
また、10月20~21日西那須野産業文化祭、25年1月19日~24日栃木県庁県民の広場、1月26日~2月4日那須野が原公園にて同絵画展を開催しました。また、10月から11月にかけて各コミュニティ祭りにおいて地域の小学校の絵画展を開催しました。

#### 最優秀賞

学校名	氏名	題名
横林小学校	中野 朱里	接骨木の温泉神社



中野さんの作品

優秀賞 全12点

学校名	氏名	題名	氏名	題名
横林小学校	熊久保 朱里	上横林の観音様	大瀧 颯太	接骨木の六地藏
大山小学校	中村 健	大山墓所	山田 悠華	乃木神社の風景
東小学校	関口 裕仁	西那須野庁舎 時計塔	鯉沼 来人	一本杉
槻沢小学校	久留生 大哉	出釜遊水地	溝神 尚未	遅沢の板倉
	島田 湧樹	井口の温泉神社		
西小学校	豊田 明広	那須疏水水車		
南小学校	菊地 大成	なんじゃもんじゃの木		
三島小学校	奥泉 伶菜	三島神社		



南地区コミュニティ祭りにおける展示風景  
(10月7日)

産業文化祭会場



栃木県庁県民の広場



那須野が原公園会場



## ◎第9回那須野が原ウォーク

10月6日に、第9回那須野が原ウォークが開催されました。このイベントは田園空間博物館、那須野が原公園、那須野ヶ原水土里ネット、ハウライ株式会社（千本松牧場）の共催になりますが、開会式には水土里ネットの代表である渡辺善美理事長も東京から駆けつけ、参加者を激励しました。102名の参加者は開会式終了後、公園管理センター前の広場で準備体操を行い、記念写真を撮影後に最初の目的地の松方別邸に向けて出発しました。今回は残念ながらあいにくの空模様で、雲は厚く、時には小雨が降ることもありましたが、幸い濡れる程の雨にはならず、そのような天候でも沢山の方にお越しいただきました。

一行は別邸見学後、アクセス木道を通り、水土里ネットの方の解説を受けながら「那須疏水探訪の小径」を北上し、震災による修繕が完了し、以前の姿を取り戻した赤田調整池を特別に畔から探訪しました。

その後は、公園のサンサタワーに入場。最上階の展望室からは那須連山の裾野から広がる那須野が原の雄大な光景が遙か遠くまで見渡せ、東には八溝山、西には高原山、南には筑波山の雄姿が望めました。

ウォーク終了後に開催された抽選会では、お米やプールの招待券、とちのきファミリーランドの乗り物券また那須野が原博物館の招待券などが参加者全員にプレゼントされました。



## ◎駅からハイキング

西那須野観光協会が中心となり、西那須野駅からの「駅からハイキング」が11月18日に初めて開催されました。主に田園空間博物館のサテライトを巡るコースで、県内外から愛好者など400名の方がエントリーされ、当協議会は参加者の誘導や、参加者の方からサテライト等についての質問を受け付ける「おたずねコーナー」への協力を石ぐら会の会員の方ともに行いました。

参加者の方は駅で「三島子どもおはやし会」の歓迎を受けた後、400号を北上し那須野が原博物館を自由見学。その後は紅葉色付く烏ヶ森の丘を登り、神社を見学し、高台からの眺望を楽しみました。

丘を下った後は太夫塚公園で自由休憩していただき、湯茶などをふるまわせていただきました。

それからしばらく歩いて大山農場・大山別邸を見学していただきましたが、今回は特別に別邸の内部も公開されました。邸内では大山元帥のひ孫に当たる大山恭子さんのバイオリンリサイタルが開催され、バイオリン伴奏の合唱曲を2曲、参加者一同で合唱しました。内部の保存状態は素晴らしく、明治の雰囲気の色濃く残す建物と美しい音色が相まって、時代を越えた何とも幻想的な雰囲気を醸し出していました。

別邸からはすぐ近くの大山墓所に移動、こちらでも今回特別に内部が公開されました。また、参道では紅葉があたかもこの日を待っていたかのように赤や黄に色づき、参加者の目を楽しませました。

その後は乃木神社で宝物館や静池などを見学、こちらでは甘酒をふるまわせていただきました。

また、ゴールの駅東口では巻狩鍋を味わっていただき、地元の企業や那須拓陽高校・那須高校の生徒による西那須野の特産品の販売や抽選会が行われました。

受付の様子



バイオリンリサイタルの様



特産品コーナー



## ◎平成24年度サテライト見学会

本年度のサテライト見学会が11月23日に開催され40名の方にご参加いただきました。今回は行程の一部として、深山ダムと沼原発電所・沼原展示館を、管理会社である電源開発様にご協力いただき見学しました。

展示館で説明を受けた後、発電所に入場し、入口から続く大きなトンネルを地下深くにある発電施設へ向け徒歩で下りましたが、奥へ奥へと下るトンネルはなかなか先が見えず、さながら異空間へ誘われているような感覚を味わい、参加してくれた小学生の皆さんも大興奮でした。

数十分ほど歩いた末に、たどり着いた空間はかなり広く、そこには発電用のタービンが設置されていました。広大なフロアに整然と巨大なタービンが並び姿は近未来的であり、映画やテレビで見た秘密基地のようでした。

その後は設備やタービンの内部の構造等について、発電所の職員の方に丁寧に説明していただき、大変勉強になりました。施設見学後、帰路は地上まで車で送っていただき、入口の前で集合写真を撮影しました。

大変貴重な体験ができ、非常に有意義な見学会になりました。



## ◎那須野が原西部田園空間博物館 認知度アンケート集計結果

本年度が那須野が原西部田園空間博物館運営協議会の創立10周年に当たることを記念して、博物館事業に対する認知度のアンケートを実施いたしましたので、集計結果等について報告させていただきます。

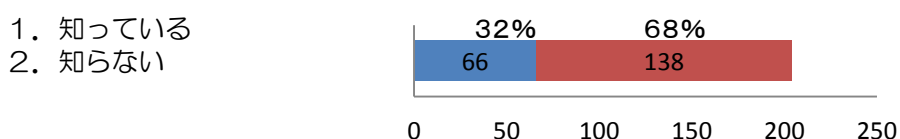
アンケートの結果、認知度は約30%でした。これから少しでも認知度が上がるように努力していきたいと思っております。なお、誌面の都合上、質問および御意見については一部のみ抜粋させていただいております。

### 1. 回収について

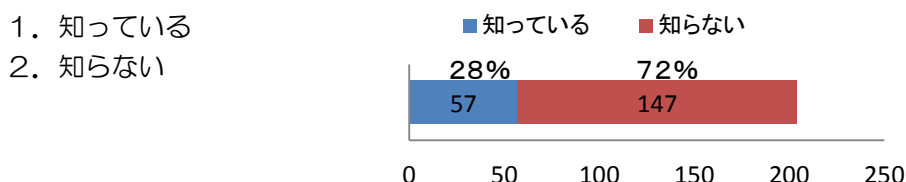
<b>回答件数 204件</b>	西那須野ふれあいまつり会場（平成24年7月28日）	104件
	西那須野産業文化祭会場（平成24年10月20日～21日）	100件

### 2. 集計結果について

① 田園空間博物館をご存知ですか？ ■知っている ■知らない

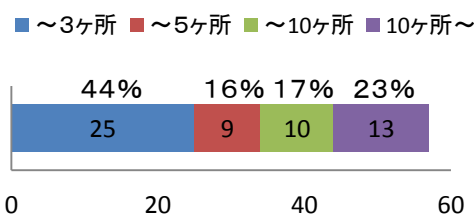


② 田園空間博物館の展示施設（サテライト）をご存知ですか？



③ ②の質問で1とお答えの方にお伺いいたします。サテライトをいくつご存知ですか

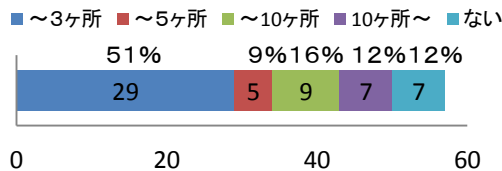
1. ～3カ所 2. ～5カ所 3. ～10カ所 4. 10カ所～



（裏面へ続きます）

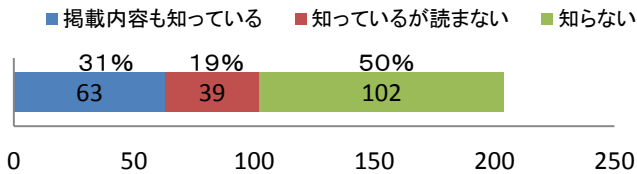
④ また、その展示施設（サテライト）に何か所いったことがありますか？

1. ～3か所    ～5か所    ～10か所    10か所～  
2. ない



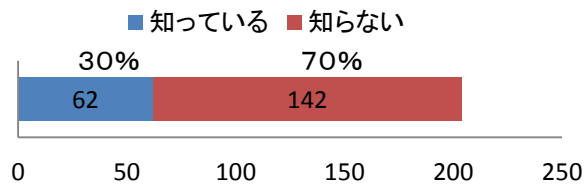
⑤ 当運営協議会では、活動内容を知っていただきたく年2回程広報誌「なすの大地」を発行しておりますがご存じですか？

1. 知っている（掲載内容も）    2. 知っているが、内容は読まない    3. 知らない



⑥ 『那須野が原博物館』に『田園空間博物館総合案内所』が併設されておりますがご存知ですか？

1. 知っている  
2. 知らない



⑦ 最後に、「田園空間博物館」について、どのように思いますか？どんなことでも結構です。御意見をお書き下さい。

- ・設立10年おめでとうございます。これからも地域の展示物の保護に努めて下さい。
- ・もっともっと発展的に広げてほしい。これがひとつのまちづくりになるように。
- ・地域に根ざし、かつ伝えるすばらしい活動です。

### ◎那須野が原西部田園空間博物館 創立10周年記念式典の開催について

当運営協議会の創立10周年を記念した式典の開催を平成25年3月10日に予定しております。なお、式典の様子については、次号に掲載させていただきます。

☆総合案内所インフォメーションルーム(那須野が原博物館内)の広報活動

○ 物的展示

1. 田空全体を紹介する大型パネル
2. 7つのコミュニティ内のサテライトとフットパスの画帳
3. 広報紙「なすの大地」通巻冊子
4. 田空サテライトの祭り・行事関係の写真展示
5. 田空サテライト名人の方の「伝統工芸作品」展示
6. 那須野が原西部地区開拓の姿と那須疏水の解説のビデオ放映

1から5については自由にご覧になって下さい。3の広報紙については、別の場所にあります。

ご自由にお取りください。なお、ご質問は下記事務局にお問い合わせください。

ただし、6については那須野が原博物館事務所館内案内者に連絡ください。

#### 那須野が原西部田園空間博物館運営協議会

◇問い合わせ先◇

TEL 0287-37-5108 (那須塩原市西那須野支所産業観光課内)

◇HPアドレス◇

<http://www2.city.nasushiobara.lg.jp/denkuu/>

◇検索方法◇

那須塩原市HP ⇒ くらしのインデックス：経済・中小企業 ⇒ 田園空間博物館