

広報なすしおばら

# NASUSHIOBARA Newsletter

5/20

May 2020 No.370

新型コロナウイルス感染症  
警戒期間中

撮影者 相馬 道雄(下厚崎)

撮影場所 下厚崎

広報なすしおばらでは、表紙の写真を募集しています

# 新型コロナウイルス感染症対策情報

# ～みんなで新型コロナを乗り越えよう！～

## 特別定額給付金を支給します

家計を支援するため、特別定額給付金を支給します。



市ホームページ

- ▶ **対象者**  
令和2年4月27日において市の住民基本台帳に記録されている人
- ▶ **受給権者** 世帯主
- ▶ **支給額** 1人につき10万円
- ▶ **申請方法** 郵送申請またはオンライン申請
- ▶ **支給方法** 原則、申請者本人名義の銀行口座へ振込  
※詳しくは、市が送付する申請書で確認してください。
- ▶ **スケジュール**  
申請書は、5月12日から順次送付しています  
・申請期限 8月17日(月)  
・支給予定日 5月26日(火)から順次

### 給付金の詐欺に注意してください！

メールや電話での給付金詐欺に注意してください。市の職員がマイナンバーやキャッシュカードなどの個人情報を聞くことはありません。個人情報を他人に教えたり渡したりしないようにしてください。



- ▶ **問い合わせ**  
☎新型コロナウイルス感染症対策プロジェクトチーム ☎0287(62)7197

## 子育て世帯の生活を支援するため臨時特別給付金を支給します

新型コロナウイルス感染症の影響を受けている子育て世帯の生活を支援するため、臨時特別給付金を支給します。対象者が申請をする必要はありません。



市ホームページ

- ▶ **対象者**  
令和2年4月分(3月分を含む)の児童手当の受給者  
※児童1人あたり5千円が支給されている特例給付の受給者は、対象になりません。
- ▶ **支給の対象となる児童**  
令和2年4月分の児童手当の対象となる児童  
※3月分の児童手当の対象となっている児童(15歳になる日以後の最初の3月31日を経過したか死亡したことにより、4月分の児童手当の対象となっていない児童)も対象です。

- ▶ **支給額** 対象児童1人につき1万円
- ▶ **支給予定日** 6月29日(月)  
※通常の児童手当とは支給日が異なります。
- ▶ **その他** 支給は1回限りです  
※詳細は市ホームページで確認してください。
- ▶ **問い合わせ**  
☎子育て支援課 ☎0287(46)5533  
☎子育て支援課 ☎0287(62)7042  
☎総務福祉課 ☎0287(32)2912

## 新型コロナウイルス感染症に感染した国民健康保険・後期高齢者医療被保険者へ

### 傷病手当金を支給します

市国民健康保険や後期高齢者医療の被保険者が、新型コロナウイルスに感染したり発熱などの症状があり感染が疑われたりした場合に、療養のために仕事を休んだ期間に応じて傷病手当金を支給します。

- ▶ **対象者** 次のいずれにも当てはまる人  
①国民健康保険か後期高齢者医療制度に加入している人のうち、被用者(給与の支払いを受けている人)であること  
②新型コロナウイルスに感染した場合または発熱などの症状があり感染が疑われた場合に、療養のために会社を休み、給与の収入が減少した人
- ▶ **適用期間** 令和2年1月1日(祝)から9月30日(水)  
※入院が継続する場合には、最長1年6カ月まで。
- ▶ **支給対象となる日数**  
療養のために仕事を休み始めた日から起算して3日を経過した日から、仕事を休んだ期間(就労を予定していた日)

### 〈支給を受けるには申請が必要です〉

申請には所定の申請書のほか、医師の意見書、事業主の証明が必要です。申請を希望する場合は、必ず事前に問い合わせてください。

- ▶ **支給額**  
直近の継続した3カ月間の給与収入の合計額 ÷ 就労日数 × 3分の2 × 支給対象日数  
※給与などの受け取り状況によっては支給されない場合があります。
- ▶ **問い合わせ**  
☎国民年金課 ☎0287(62)7129  
☎市民福祉課 ☎0287(37)5103  
☎総務福祉課 ☎0287(32)2988

## 先払い応援チケットで市内のお店を応援しませんか

新型コロナウイルスの影響拡大・外出の自粛要請に伴い、飲食店、物産店、宿泊業など地域の事業者が苦境に立たされています。そんな地域の事業者を応援するため、「先払い応援チケット」を販売します。新型コロナウイルス収束後にこの街の活気を取り戻すため、ぜひ協力してください。

- ▶ **問い合わせ**  
黒磯観光協会  
☎0287(62)7155

### チケットの仕組み

応援する事業者のチケットを購入した人に、応援された事業者が事態の収束後にチケットと交換でサービスを提供するものです。6,000円分(2,000円×3枚)のチケットを5,500円で購入できます。

### 使用方法

チケットを購入した店舗で12月31日までに使ってください。  
※使用の際、おつりはできません。

### 参加を希望する事業者の皆さんへ

先払い応援チケットへの参加を希望する事業者は、先払い応援チケットFacebookページからメッセージを送付するか、黒磯観光協会へ問い合わせてください。



先払い応援チケット Facebook ページ



黒磯観光協会 ホームページ



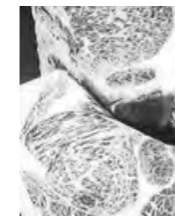
### 取り扱い店舗

チケットを使用できる取り扱い店舗は、先払い応援チケットFacebookページか黒磯観光協会ホームページで確認ください。

### 販売場所・販売期間

11月30日まで、各取り扱い店舗のWEBサイトまたは店頭で販売します。

## 農畜産物を消費して、農家を応援しよう！



### 食べて応援

外食の自粛や観光客の減少により、特に牛肉や豚肉の消費が低迷しています。



### 飲んで応援

学校が休校となり給食がなくなるなど、牛乳の消費が低迷しています。



### 飾って応援

イベントの中止や自粛により、お花を飾る、贈る機会が減少しています。

## テイクアウト情報満載！！ファンクラブホームページをチェック！！ テイクアウトを活用しておうち時間を楽しもう！

### テイクアウトはいかがですか？

新型コロナウイルスの感染拡大の防止のため、家で過ごす時間が多くなっている今。少しでも、家での時間を楽しめるように、家族で過ごす時間が充実するように、そして、お母さんも息抜きができるように。

テイクアウトを活用して、おうち時間を楽しむのはいかがですか？

### なすしおばらファンクラブホームページをチェック

ファンクラブホームページでは、市内でテイクアウトサービスを行っている店舗の情報を掲載しています。ぜひ活用してください。



なすしおばらファンクラブ ホームページ



### 掲載店舗を募集しています！

なすしおばらファンクラブでは市内で新しく掲載できる店舗を募集しています。掲載できる店舗がありましたら、なすしおばらファンクラブ事務局へ連絡してください。

- ▶ **なすしおばらファンクラブ事務局**  
(NPO 法人なすしおばらまちづくりプロジェクト)  
☎050(5586)7622



## 新型コロナウイルスの影響で 令和2年度の市内行事・事業が中止となりました

新型コロナウイルス感染症の拡大防止のため、令和2年度に市内で開催が予定されている行事・事業などが中止になりました。

日程	行事名	問い合わせ ☎(0287)
5月31日(日)	春の市民一斉美化活動	☎(62)7301 廃棄物対策課
6月13日(土)	那須野水スイWalking	☎(64)3998 稲村公民館
6月14日(日)	熊川の源流を訪ねてin東那須野	☎(67)1163 東那須野公民館
6月20日(土)	WalkWalk強歩in日新	☎(60)1164 鍋掛公民館
7月6日(月)、7日(火)、14日(火)、17日(金)	市政懇談会	☎(62)7109 シティプロモーション課
7月18日(土)	第37回西那須野ふれあいまつり	☎(37)5107 西那須野ふれあいまつり実行委員会 (産業観光建設課内)
7月中旬	イングリッシュ サマースクール	☎(37)5349 学校教育課
8月1日(土)	那須野ふるさと花火大会	☎(62)7156 商工観光課
8月2日(日)	キッズトライアスロン大会	☎(37)5439 スポーツ振興課
8月9日(日)	市盆踊り大会	☎(62)0373 那須塩原市商工会
8月16日(日)	東那須野地区盆踊り大会	☎(67)1163 東那須野地区ふれあい推進協議会 (東那須野公民館内)
8月中旬	塩原温泉歩行者天国(花火大会)	☎(32)4000 塩原温泉観光協会
8月下旬	那須地区郷土芸能フェスティバル	☎(37)5419 生涯学習課
9月5日(土)	牛乳の日イベント	☎(62)7149 農務畜産課
9月12日(土)～14日(月)	那須地区芸術祭	☎(37)5419 生涯学習課
9月13日(日)	五軒町納涼祭	☎(36)0697 西那須野商工会
9月20日(日)	市スポーツ・レクリエーション祭	☎(37)5439 スポーツ振興課
	那須野の大地	☎(37)5419 生涯学習課
9月26日(土)	第40回ふれあい広場	☎(63)3868 ふれあい広場実行委員会
9月中旬	バスの日イベント	☎(62)7127 生活課
	市防災訓練	☎(62)7150 総務課
10月3日(土)	第16回市駅伝競走大会	☎(37)5439 スポーツ振興課
10月7日(水)	市戦没者追悼式	☎(62)7135 社会福祉課

日程	行事名	問い合わせ ☎(0287)
10月17日(土)	西那須野産業文化祭	☎(37)5419 生涯学習課
10月18日(日)	なすしおばら畜産フェア	☎(62)7149 農務畜産課
10月24日(土)	那須野巻狩まつり(大将鍋出陣式)	☎(62)7154 那須野巻狩まつり実行委員会事務局 (商工観光課内)
10月25日(日)	那須野巻狩まつり(本まつり)	☎(62)7154 那須野巻狩まつり実行委員会事務局 (商工観光課内)
11月1日(日)	市表彰式	☎(62)7108 秘書課
	秋の市民一斉美化活動	☎(62)7301 廃棄物対策課
11月3日(祝火)	第15回那須塩原ハーフマラソン	☎(37)5439 スポーツ振興課
11月14日(土)	子どもフェスタ	☎(37)5925 生涯学習課
11月14日(土)～15日(日)	なすしおばら まなび博覧会(なしお博)	☎(37)5364 生涯学習課
11月15日(日)	ALTフェスティバル	☎(37)5349 学校教育課
11月28日(土)	第16回市小学校駅伝大会	☎(37)5439 スポーツ振興課
	なすしおばら映画祭(いきいきふれあいセンター)	☎(62)7128 那須塩原市ART369プロジェクト実行委員会事務局 (シティプロモーション課内)
11月29日(日)	なすしおばら映画祭(フォーラム那須塩原 ほか)	☎(62)7128 那須塩原市ART369プロジェクト実行委員会事務局 (シティプロモーション課内)
12月6日(日)	男女共同参画フォーラム2020	☎(62)7019 市民協働推進課
12月13日(日)	第3回栃木県学童少年少女駅伝競走大会	☎(37)5439 スポーツ振興課
2月6日(土)	那須野ヶ原剣道大会	☎(37)5439 スポーツ振興課
2月7日(日)	第66回関東北かるた大会	☎(60)1115 黒磯公民館
2月21日(日)	第16回消費生活と環境展	☎(62)7126 生活課
	子ども郷土芸能発表	☎(37)5419 生涯学習課
3月14日(日)	くろいそオペラ一般公演	☎(37)5419 生涯学習課
	さいかつボール交流大会	☎(37)5439 スポーツ振興課
	那須地区剣道錬成大会	☎(37)5439 スポーツ振興課
3月31日(水)	福田こうへいコンサートツアー2020(振替公演)	☎(63)3219 黒磯文化会館
令和2年度内	公民館・博物館・田舎ランド・文化会館が主催する全ての講座やイベント	☎(37)5364 生涯学習課



## 市民意見募集 ～パブリックコメント～

### 計画に対する皆さんの意見を募集します

## ① 那須塩原市環境影響評価条例

市環境基本条例第13条の規定に基づき、環境影響評価などその他の手続きを定め、事業が環境の保全に十分に配慮して行われるようにすることを目的として、市環境影響評価条例を制定します。



市ホームページ

- ▶ 募集期限 6月17日(水)
- ▶ 閲覧場所・問い合わせ
  - ☎環境課
  - ☎0287(62)7141 FAX0287(62)7202
  - ✉ kankyoun@city.nasushiobara.lg.jp

ご意見お待ちしておりますモ～



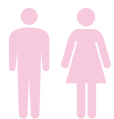
©みるひい 那須塩原市

## ② 那須塩原市災害廃棄物処理計画

近年、全国各地で大規模地震や集中豪雨などの自然災害によって、膨大な災害廃棄物が発生しています。県では、平成31年3月に栃木県災害廃棄物処理計画を策定しました。本市においても、災害廃棄物を適正かつ円滑・迅速に処理することを目的として、市災害廃棄物処理計画を策定します。

- ▶ 募集期間 5月22日(金)～6月19日(金)
- ▶ 閲覧場所
  - ☎廃棄物対策課、☎市民福祉課、☎総務福祉課、帯根出張所
- ▶ 問い合わせ
  - ☎廃棄物対策課
  - ☎0287(62)7301 FAX0287(62)7202
  - ✉ haikibutsu@city.nasushiobara.lg.jp

### 共通事項



#### 【意見を提出できる人】

市民、市内勤務・通学者、市内に事務所・事業所を持つ個人や法人、本件に利害関係を有する個人・法人・その他の団体

#### 【提出方法】

意見書の様式(閲覧場所か市ホームページから取得)に氏名、住所、意見を記入し、各問い合わせ先に持参、郵送、FAX、メールのいずれかの方法で提出

- ※氏名と住所の記入が必要で、電話での受け付けはできません。
- ※個人情報は目的以外には使用せず、公表しません。また、提出された書面の返却はできません。
- ※各条例・計画の詳細は市ホームページを参照してください。
- ※問い合わせ(提出先)の住所の表示について ☎本庁舎 ☎325-8501 共墾社108-2



#### 【意見の公表】

提出された意見の内容や市の考え方を取りまとめ、窓口や市ホームページで公表します。なお、本件に直接関係がない意見には市の考え方は示しません



## 市のお金の内訳は?

### 令和元年度の財政状況をお知らせします

▶ 問い合わせ  
☎財政課  
☎0287(62)7118

令和2年3月31日現在の元年度予算額と執行状況をお知らせします。5月末日までの出納整理期間(前年度予算の未収・未払いを整理する期間)の収入・支出を含む元年度の決算状況は、広報なすしおばら12月号でお知らせします。

#### ○一般会計の執行状況 (収入率 89.2%)

**歳入**

予算額 505億9,578万円  
収入済額 451億2,986万円

市税	190億5,230万円 193億6,879万円(101.7%)
国庫支出金	73億4,390万円 62億1,745万円(84.7%)
地方交付税	52億9,196万円 52億9,196万円(100.0%)
県支出金	39億7,155万円 31億 325万円(78.1%)
諸収入	23億 59万円 21億3,259万円(92.7%)
繰越金	22億 113万円 22億 113万円(100.0%)
市債	35億1,590万円 18億2,090万円(51.8%)
地方譲与税 および各種 交付金	31億2,990万円 31億2,990万円(100.0%)
その他 ※1	37億8,855万円 18億6,389万円(49.2%)

※1 分担金・負担金、使用料・手数料、財産収入、寄附金、繰入金  
※2 議会費、労働費、災害復旧費、諸支出金、予備費

(支出率 81.1%)

**歳出**

予算額 505億9,578万円  
支出済額 410億5,169万円

民生費	176億7,638万円 158億7,170万円(89.8%)
教育費	58億9,109万円 44億5,091万円(75.6%)
公債費	45億2,940万円 44億4,520万円(98.1%)
総務費	63億 398万円 37億3,301万円(59.2%)
衛生費	44億5,464万円 33億6,715万円(75.6%)
土木費	45億5,604万円 31億6,840万円(69.5%)
商工費	26億2,692万円 23億 804万円(87.9%)
消防費	22億 29万円 20億8,997万円(95.0%)
農林水産業費	16億8,428万円 12億1,098万円(71.9%)
その他 ※2	6億7,276万円 4億 633万円(60.4%)

#### ○公営水道の経理状況

区分	予算額	収入・支出済額	収入・支出率
収益的収支	収入	28億1,942万円	28億4,379万円 100.9%
	支出	26億3,486万円	25億1,611万円 95.5%
資本的収支	収入	4億9,232万円	3億4,252万円 69.6%
	支出	18億2,581万円	13億5,178万円 74.0%

#### ○一般会計の市債残高

平成30年度末残高	①	341億6,961万円
令和元年度借入	②	47億2,730万円
元年度元金償還	③	42億8,880万円
元年度末残高	①+②-③	346億 811万円

※②は、出納整理期間中に借り入れる額を含みます。

#### ○特別会計の執行状況

会計名	歳入・歳出 予算額	歳入		歳出	
		収入済額	収入率	支出済額	支出率
国民健康保険	134億7,985万円	128億2,499万円	95.1%	124億9,059万円	92.7%
後期高齢者医療	12億2,504万円	11億9,379万円	97.4%	11億8,175万円	96.5%
介護保険	87億 474万円	79億 860万円	90.9%	69億 40万円	79.3%
下水道事業	30億5,663万円	28億4,837万円	93.2%	27億5,102万円	90.0%
農業集落排水事業	1億 205万円	9,927万円	97.3%	9,248万円	90.6%
温泉事業	7,787万円	6,090万円	78.2%	4,723万円	60.7%
墓地事業	330万円	558万円	169.1%	237万円	71.8%
産業団地造成事業	7億 211万円	2,410万円	3.4%	2億3,996万円	34.2%
計	273億5,159万円	249億6,560万円	91.3%	237億 580万円	86.7%

## くらし

### トワイライトサービスの休止・実施曜日の変更について

新型コロナウイルスの感染拡大を防止するため、当面の間、トワイライトサービス(窓口延長サービス)を休止しています。ただし、これまでどおり電話での問い合わせには対応します。

〔実施曜日を変更します〕

10月から、トワイライトサービスの実施曜日を次のとおり変更します。

実施地区	庁舎	現在 (10月第1週まで)	変更後 (10月第2週から)
黒磯	本庁舎	金曜	水曜
西那須野	西那須野支所	木曜	木曜(変更なし)
塩原	塩原支所	水曜	実施せず (簿根出張所に集約)
	簿根出張所	水曜	火曜

※実施時間の変更はありません(午後5時15分～7時まで)。

▼問い合わせ  
〇企画政策課 ☎(62)7315

## 健康

### 市内に住む外国人の皆さんへ

〔外国人生活相談窓口〕

就労や福祉、税金など、生活に関するさまざまな問題に対する相談窓口を開設しています。

▼とき 毎週金曜 午前9時～午後4時

▼ところ 西那須野支所1階

▼対応言語

英語、スペイン語、ポルトガル語

※医療機関窓口での通訳など、この窓口以外での相談業務はできません。※相談内容によっては、他の関係機関を紹介することがあります。

〔新型コロナウイルス感染症の情報〕

市のホームページでは、新型コロナウイルス感染症の情報を掲載しています。英語、中国語、韓国語、ポルトガル語、スペイン語に自動翻訳ができます。

▼問い合わせ

〇秘書課 ☎(62)7324



「メニュー」から翻訳

### 大規模小売店舗の新設届出書が見られます

次の店舗の新設届出書が本商工観光課で見られます。内容に意見がある場合には、意見書を提出できます。

▼対象施設

〇農産公社 ☎(60)1283

## 交通・消防

### 狂犬病予防注射は各動物病院で受けてください

(仮称)カワチ薬品那須塩原店  
和光メガネ那須塩原本店(新設届出)  
▼閲覧期限 8月17日(月)  
※午前8時30分～午後5時15分。  
※土・日曜、祝日は除く。

▼閲覧場所・問い合わせ

〇商工観光課 ☎(62)7154

## 雇用・資格

### 10月1日から板室健康のφグリーンGREENの利用料金を改定します

▼対象者 70歳以上の市民  
▼現在の料金 無料  
▼改定後料金 200円  
※回数券(12回2千円)が使えます。券を購入・使用するときは、年齢確認ができるものを持参してください。

▼問い合わせ

〇商工観光課 ☎(62)7156

## スポーツ

### 5月の人口

5月1日現在 ( )は前月比

合計	115,862人	(+ 23)
男	57,804人	(+ 22)
女	58,058人	(+ 1)
世帯	48,307世帯	(+149)
出生	40人	転入 480人
死亡	90人	転出 407人

▶問い合わせ 〇市民課 ☎(62)7132

〇本庁舎(共聖社108-2)  
〇西那須野庁舎(あたご町2-3)  
〇塩原庁舎(中塩原1-2)

※市内は、市外局番 0287 を省略した表記にしています。

### マイナンバーカードを休日交付します

▼とき 5月30日(土)・6月13日(土)  
午前10時～正午、午後1時～3時  
※前日までに要予約。

▼ところ 〇市民課、〇市民福祉課、〇総務福祉課、〇簿根出張所

※塩原支所での休日交付は6月のみ。

▼必要書類 交付通知書(はがき)に記載してある書類や印かんなど

▼申し込み・問い合わせ

- 〇市民課 ☎(62)7132
- 〇市民福祉課 ☎(37)5102
- 〇総務福祉課 ☎(32)2988
- 〇簿根出張所 ☎(35)2511

### 特産品の開発、商品化をしてみませんか

- ▼事業期間 来年3月31日まで
- ▼対象者 市内の農業者か農業団体
- ▼内容 次の事業などへの助成
  - ①地域農産物を活用した新たな特産品を研究・開発・商品化する事業
  - ②既存の地域特産品の改良促進が見込める事業
  - ③その他商品開発のための先進事例などの調査・研究
- ▼助成額 1事業当たり助成対象経費の2分の1以内(上限13万円)

### 各種検査を実施しています

#### 健康

〔HIV・性感染症検査〕  
▼検査内容 HIV抗体検査、性感染症検査(梅毒検査、性器クラミジア感染症検査、淋菌感染症検査)

▼とき 毎週火曜 午前9時～10時

※匿名で受けられます。

〔肝炎ウイルス検査〕

▼とき 毎週火曜 午前9時～10時

希望者(同検査を過去に受けた人、今後受ける機会のある人は除く)

〔共通事項〕

- ▼ところ 〇県北健康福祉センター (大田原市住吉町2-149)
- ▼料金 無料(要予約)
- ▼申し込み・問い合わせ 〇県北健康福祉センター ☎0287(22)2679

### 住まい・環境

#### 水道メーターを交換します

市で委託した業者が、該当する家庭や事業所へ行き、交換作業を行います。作業中は、メーターボックスの上に物を置かないようにしてください。

▼交換期間 5月中旬～11月下旬予定

▼交換対象 平成24年度に検定を受けた水道メーター、平成25年度に検定を受けた水道メーターの一部

▼その他

・交換時の立ち会いは原則不要です  
・業者は、市から業務委託を受けたことを証明する身分証を持っています  
・メーター交換は無償です。業者が交換費用を請求することはありません

▼問い合わせ

〇西管理課 ☎(37)5213


## 広告

# 会員募集

～ いっしょに働きませんか ～


那須塩原市シルバー人材センター  
0287-37-5121(代表)

市内在住で60歳以上の方  
どなたでも入会できます



〈入会説明会開催日〉 予約不要

6月5日(金)	10時～	(西那須野)
6月15日(月)	10時～	(黒磯)
6月25日(木)	10時～	(西那須野・塩原)



今月のテーマ  
新型コロナウイルスに便乗した詐欺にご注意!

〔事例〕  
〇携帯電話会社の名義で、新型コロナウイルス関係の助成金を配布するというメールが届いた。  
〇金融機関や市の職員を名乗る人に、電話で個人情報を聞かれた。  
〔アドバイス〕  
〇「助成金があるので個人情報や口座を教えてください」という電話やメールは、詐欺の疑いがあります。決して相手にせず、警察や消費生活センターに相談してください。  
〇金融機関や市の職員などが口座や暗証番号を尋ねたり、通帳やキャッシュカードを送るよう指示したりすることは一切ありません。絶対に情報を教えたり、通帳やキャッシュカードを渡したりしないでください。

〇消費生活センター  
(いきいきふれあいセンター内)  
☎(62)79000  
開設時間  
平日午前8時30分～午後5時

# 6月の相談

相談は全て無料です。

新型コロナウイルス流行の影響により、中止となった相談は掲載していません。また、掲載している相談も変更となる場合があります。最新の情報は、各団体などに確認してください。

## 暮らしの悩みあれこれ

相談	相談日	時間	会場	問い合わせ・備考
司法書士総合相談(予約制)	20日(土)	午前10時～午後3時	西那須野公民館	※相談日の2日前までに要予約。 県司法書士会事務局 ☎028(614)1122
不動産相談(予約制)	23日(火)	午後1時30分～3時30分	県不動産会館県北支部(黒磯文化会館前)	※相談日当日までに要予約。 県宅建協会県北支部 ☎(62)6677
広域無料法律相談(予約制)	11日(木)	午後1時30分～4時30分	弁護士による電話相談	※6月4日(木)から受付開始。 大田原市総務課 ☎0287(23)1111

## 仕事に関する相談

相談	相談日	時間	会場	問い合わせ・備考
マザーズコーナー出張職業相談	11日(木)	午前9時～正午	いきいきふれあいセンター2階 子育て相談センター	●子育て中の方の出張就職相談 ハローワーク大田原 ☎0287(22)2268
	17日(水)	午後1時～3時	つどいの広場「ほっぺ」(方京)	
とちぎジョブモール巡回相談(予約制)	4日(木)	午前10時30分～午後4時		●キャリアカウンセリング、巡回セミナーなどを実施 大田原労政事務所 ☎0287(22)4158
働く人のメンタルヘルス相談(予約制)	17日(水)	午後1時30分～午後4時30分	県那須庁舎(大田原市中央)	※相談日の5日前までに要予約。 大田原労政事務所 ☎0287(22)4158
労働相談	月～金曜(祝日は休み)	午前8時30分～午後5時		●労働問題全般に関する相談 大田原労政事務所 ☎0287(22)4158
労働社会保険・労務管理に関する相談(予約制)	3日(水) 17日(水)	午後1時30分～4時30分	県社会保険労務士会館(宇都宮市鶴田町)	●事業主や勤務者が対象 ※相談日の2日前までに要予約。 県社会保険労務士会 ☎028(647)2028
職業に関する相談	月～金曜(祝日は休み)	午前10時～午後6時	とちぎ県北若者サポートステーション(一区町)	●若者と保護者の就職相談 とちぎ県北若者サポートステーション ☎0287(47)5200
とちぎ生涯現役シニア応援センター相談(予約制)	4日(木)	午後1時～3時	県那須庁舎(大田原市中央)	●シニア世代の社会参加活動に関する相談 大田原労政事務所 ☎0287(22)4158

## 子どものことで悩んだときは

相談	相談日	時間	会場	問い合わせ・備考
青少年相談	月～金曜(水・祝日は休み)	午前10時～正午	青少年センター(西生涯学習課内)	●小・中学生や青少年の健全育成に関する相談 青少年センター ☎(37)5925
教育相談	月～金曜(祝日は休み)	午前8時30分～午後5時	西学校教育課	●いじめ、不登校など学校生活に関する相談 西学校教育課 ☎(37)5349
		午前9時～午後4時	児童生徒サポートセンター	児童生徒サポートセンター ☎(63)8526
子育て相談 家庭児童相談	月～金曜(祝日は休み)	午前8時30分～午後5時	西子ども・子育て総合センター	●0～18歳の子どもの悩みに関する相談 西子ども・子育て総合センター ☎(46)5537

## 心や体の健康相談

相談	相談日	時間	会場	問い合わせ・備考
健康相談 食生活相談(食生活相談のみ予約制)	3日(水)	午前9時～10時30分	黒磯保健センター	●保健師や栄養士による健診の結果相談や、その他心身の健康相談 黒磯保健センター ☎(63)1100
	29日(月)	午前9時～10時30分	西那須野保健センター	西那須野保健センター ☎(38)1356
こころの相談(予約制)	9日(火) 23日(火)	午後1時～5時	電話相談(要予約)	●日本カウンセリング学会認定カウンセラーによる相談 西社会福祉課 ☎(62)7026
こころの病を理解するための家族教室(予約制)	19日(金)	午後1時30分～3時30分	県北健康福祉センター(大田原市住吉町)	●こころの病を持つ人の家族が対象 県北健康福祉センター ☎0287(22)2259
精神保健福祉クリニック(予約制)	10日(水)	午後1時30分～3時30分		●精神科医師によるこころの相談 県北健康福祉センター ☎0287(22)2259

## 口座振替のご案内

4月1日から、ゆうちょ銀行口座で自動車税(種別割)と個人事業税の口座振替ができるようになりました。

▶問い合わせ 大田原県税事務所 ☎0287(23)4171

## 子育て

忘れずに児童手当現況届を提出してください

〔提出をしないと受けられません〕

児童手当を受給している人は、児童の養育状況などを確認するために、現況届の提出が必要です。令和2年度は、新型コロナウイルス感染症の感染拡大防止策として、原則、郵送またはインターネットでの提出となります。対象者には6月上旬に案内を送付します。詳細は案内通知か市のホームページを確認してください。



- 必要なもの 印かん、保険証ほか
- 申し込み・問い合わせ
- 西子育て支援課 ☎(46)5533
- 西子育て支援課 ☎(62)7042
- 西総務福祉課 ☎(32)2912

## かんま保育所病児保育室の受け入れを休止しています

新型コロナウイルス感染症の影響により、かんま保育所での病児保育の受け入れを休止しています。他の病児保育施設でも受け入れを制限する場合がありますので、注意してください。

## くらし

## 子育て

## 福祉

## 交通・消防

## 雇用・資格

## スポーツ

## 文化・教養

## 相談

## 福祉

人権擁護委員を紹介します

4月1日付けで人権擁護委員に室井英子氏が新たに就任しました。

お問い合わせ ☎(46)5536

## 雇用・資格

介護支援専門員(ケアマネジャー)実務研修受講試験

とき 10月11日(日) 午前10時～正午

とちぎ 第1会場：宇都宮大学峰キャンパス

第2会場：とちぎ健康の森

受験料 1万3800円

申込方法 試験案内書に同封の封筒を使用し、簡易書留で郵送

申込期間 6月11日(木)～30日(火)

試験案内書を配布します

配布期間 6月1日(月)～30日(火)

配布場所 西高輪福祉課、西市民福祉課、西総務福祉課、管根出張所

申し込み・問い合わせ

社会福祉法人とちぎ健康福祉協会 ☎028(650)5587

## 空間放射線量モニタリングポスト測定結果

4月13日～5月11日測定分

場所	放射線量
那須塩原市役所	0.074～0.079
ハロープラザ(管根出張所)	0.057～0.061

※単位は全てマイクロシーベルト/時。▶問い合わせ 西環境課 ☎(62)7141

## 食品の放射性物質簡易検査結果(3月16日～4月15日)

検査結果	件数	検体の内訳(件数)
不検出	1	タケノコ(1)
50Bq未満	0	
50～100Bq	1	タケノコ(1)
100Bq超	0	
合計	2	



※厚生労働省が定めた一般食品の放射性セシウムの基準値は100Bq/kg。※検査結果は、1kgあたりのセシウム134とセシウム137の合算値。※直近の検査結果の詳細は、市ホームページをご覧ください。▶申し込み・問い合わせ 西生活課 ☎(62)7126

## 3月の火災と救急

火災	救急		
建物	4件	交通事故	18件
林野	2件	急病	235件
その他	1件	その他	72件
本年の累計	17件	本年の累計	1,167件

火災のテレホンサービス ☎0287(22)0119

## 3月の交通事故発生状況(人身事故)

	発生件数	死亡者	負傷者
3月中	13件(-14)	0人(-3)	14人(-19)
うち高齢者	4件(-8)	0人(-1)	1人(-11)
本年累計	41件(-24)	1人(-4)	55人(-29)
うち高齢者	17件(-6)	0人(-2)	9人(-8)

( )は前年同月との比較です。▶問い合わせ 西生活課 ☎(62)7127

# COVID-19(新型コロナウイルス)との戦い

東京周辺は患者さんが多く出て、埼玉で病院の勤務医をしている息子から連絡があり、コロナの患者さんが多く奮闘中だとのことでした。とうとう4月になって那須塩原市でも患者さんが出てしまいました。4月27日現在の感染者は那須塩原市7人、大田原市1人です。たった8人で少ないと思っているかもしれませんがこれから増える可能性は高いです。

それでは感染しないようにするにはどうしたら良いでしょうか。このウイルスは自分自身では増殖することが出来ず、人に感染して生きていますので、その連鎖を断ち切れれば良いわけです。つまり、世間で言われているように3密を避けることに尽きるわけです。特に密集を作らない、避けることが大切です。まだ、このウイルスをやっつける特效薬もなければ、予防するワクチンもない訳ですから。ウイルスの居そうなところに近づかないことでしか感染を予防できないのです。

実際自分の具合が悪くなったらどうすれば良いでしょうか。微熱などの症状が続いたら、まずはかかりつけのお医者さんに電話で相談してください。直接医療機関には行かないでください。もしあなたがコロナにかかっていたら待合室で移してしまうかもしれないからです。かかりつけのお医者さんがいない人は近所の内科に、子どもの場合は小児科の先生に電話して相談してください。そして、先生の指示に従ってください。先生が具合を聞いて、そこで診てくれるか、保健所に相談したほうが良いか教えてくれます。あるいは重症なら紹介状を書いて病院に紹介してくれます。新型コロナウイルス感染症は重症になる人もわずかにいますが、ほとんどの人は軽症なので自然に治ってしまいます。日本の医療レベルは世界一なので安心してください。

コロナと診断するPCR検査ですが、栃木県内で一日に検査できる人数が限界に達しつつあり、県内各所にPCRセンターという検査所の設置が計画されています。

県北でもPCRセンターを設置し、かかりつけの先生が必要と認めた患者さんはすべて検査ができるような体制をとりたいと思っています。もう少しお待ちください。この号が届くころには設置されているかもしれません。それでは皆様、不自由な日々が続きますが頑張ってください。お大事に。

那須郡市医師会 会長 小沼 一郎



## 休日当番医 診察時間…午前9時～午後5時

7日	立花医院(那須町寺子乙)	☎0287(72)0311
(日)	佐藤医院(西米町)	☎0287(36)0147
14日	三森医院(宮町)	☎0287(62)1095
(日)	きくち内科クリニック(下田野)	☎0287(34)0678
21日	渡部医院(大原間)	☎0287(65)3535
(日)	小沼内科胃腸科クリニック(西朝日町)	☎0287(37)5353
28日	黒磯病院(高砂町)	☎0287(62)0961
(日)	大原クリニック(東三島)	☎0287(37)1133

休日当番医は変更となる場合があります。最新の情報は、市ホームページや当日の新聞で確認してください。

## とちぎ子ども救急電話相談

急病やけがで心配な時、相談してください。家庭での対処法など、経験豊富な看護師がアドバイスします。

### ▶子ども向け(15歳未満)

○相談時間…毎日午後6時～午前8時(日曜・祝日は24時間対応)

○電話番号…局番なし ☎#8000 または ☎028(600)0099

※緊急時や重症の場合は、迷わず119番を利用してください。

## 夜間診療 診療日時…毎日午後7時～9時30分

### 那須地区夜間急患診療所 ☎0287(47)5663

○診療科目…内科、小児科

○ところ…大田原市中田原1081-4(那須赤十字病院本館1階)

※那須地区夜間急患診療所は那須赤十字病院に併設された、那須赤十字病院とは別の医療機関です。