

広報なすしおばら

NASUSHIOBARA Newsletter

2 / 20

February 2020 No.364

撮影者 柳下隆次(五軒町)
撮影場所 蕪中川調整池駐車場(新南)

広報なすしおばらでは、表紙の写真を募集しています

💡 ごみ出しカレンダーを配布します



来年度のごみ出しカレンダーは、広報なすしおばら3月5日号に併せて各戸配布します。また、次の窓口でも3月5日以降に入手できるほか、市ホームページやごみ分別アプリでも見ることができます。年始休みなどの都合により、収集パターンを一部変更していますので注意してください。

▶ 配布窓口

☑ 廃棄物対策課、☑ 市民福祉課、☑ 総務福祉課、 箒根出張所、那須塩原クリーンセンター、各公民館、各図書館、各保健センター

ごみに関する“困った”を解決！ ごみ分別アプリを利用しませんか



いつでもどこでも「ごみ出しカレンダー」「ごみ分別事典」を簡単に確認できるだけでなく、「よくある質問(Q&A)」や「出し忘れ防止アラート」などの便利な機能が満載です。ぜひこの機会に利用してみませんか？

ダウンロードはこちら



Android版



iPhone版

プラスチックごみの減量に向けて、さまざまな取り組みを実施しています

家庭から大量に排出されているプラスチックごみ。市では、持続可能な開発目標(SDGs)の達成や環境への負担軽減を図るため、家庭から排出されるプラスチックごみの減量や自然環境の保全、ポイ捨てや不法投棄の防止などに取り組んでいます。

「栃木からの森里川湖プラごみゼロ宣言」を県と県内全市町で宣言

市民や事業者に必要な使い捨てプラスチックの使用削減、再生材や生分解性プラスチックの利用促進を働きかけ、併せてプラスチックごみのリサイクルと適正処理の徹底を図っています。

「那須地区レジ袋削減推進協議会」における活動

本市、大田原市、那須町の民間事業者や市民団体、行政が協働して標語コンテストやマイバッグコンテストを実施。受賞、応募作品を「巻狩まつり」や「消費生活と環境展」などで展示するほかホームページなどに掲載しています。

毎年5月と11月に「市民一斉美化運動」を実施

本市と市民がポイ捨てや不法投棄されたごみを共同で回収し、処分しています。自然環境の保全、ポイ捨てや不法投棄が行われにくい環境を目指しています。

プラスチック製品の代替品を積極的に活用している市内事業者

県は令和元年10月に生分解性ストローの実証事業を行い、市内でも3事業者がこの事業に参加しました。食事や買い物をする場所を選ぶときに、これらのような事業所を選ぶだけで、プラスチックごみの削減に参加することができます。

- ① 塩原もの語り館 カフェレストラン 洋燈(塩原747)、② 株式会社アグリパル塩原 喫茶コーナー(関谷442)
- ③ くる麦(二区町322-65)

※生分解性ストロー：植物由来の原料を使用しており、土中に埋めると水と二酸化炭素に分解されるとされます。

ごみを減らし、資源化に努めよう

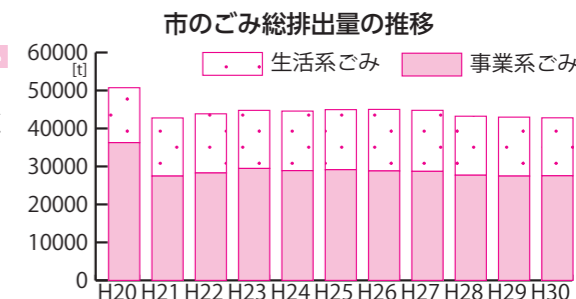
問い合わせ ☎ 廃棄物対策課 ☎ 0287(62)7301

◆ごみの総排出量

ごみは、「生活系ごみ」と「事業系ごみ」に分けられます。生活系ごみは、家庭から出されるごみや資源物、集団資源回収(地域団体などが行う資源物回収)に出される資源物を合わせたものです。事業系ごみは、小売店、飲食店などの事業所から出される産業廃棄物以外のごみおよび資源物のことです。

有料化後“ほぼ”横ばいで推移するごみの総排出量

平成21年度の生活系ごみ処理の有料化により減少し、その後はほぼ横ばいです。内訳は生活系ごみが64%、事業系ごみが36%です。



1年間 **42,802t** ※平成30年度。 前年度比 **0.4%減**

有料化により激減した生活系ごみ

平成21年度の有料化導入により減少し、その後、増加傾向が見られましたが、平成25年度以降はわずかに減少傾向となっています。近年減少傾向にある原因は、民間の資源物回収量が増えたことから市が収集する資源物量が大幅に減少したためと考えています。

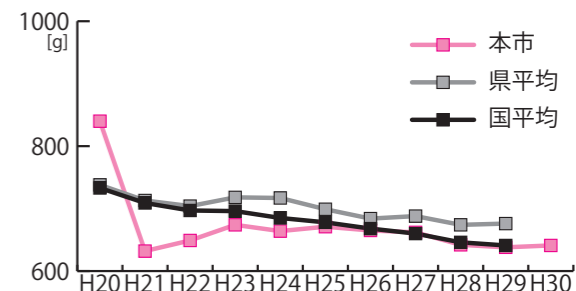
1日・1人 **641g** ※平成30年度。 前年度比 **0.5%増**

◆減らない可燃ごみの排出量◆

生活系ごみのうち、可燃ごみの排出量は増加傾向です。

1日・1人 **503g** ※平成30年度。 前年度比 **1.4%増**

生活系ごみ1人1日当たりのごみ排出量の推移

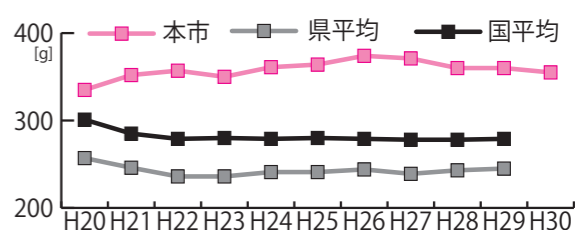


なかなか減らない事業系ごみ

年度により増減はあるものの、長期的に国県の平均を上回っています。

1日・1人 **355g** ※平成30年度。 前年度比 **1.4%減**

事業系ごみ1人1日当たりのごみ排出量の推移

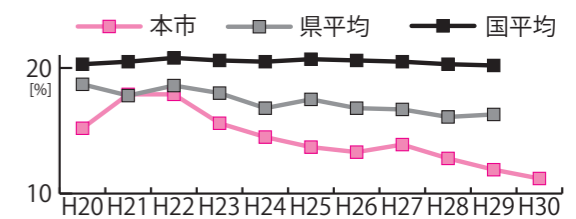


進まないごみの資源化

資源化率は、国県の平均と比較し、低い状態が続いています。放射線の影響で焼却灰の資源化が進まないこと、民間の資源物回収量が増えたことなどが原因と考えています。

平成30年度 **11.2%** 前年度比 **5.9%減**

資源化率の推移



※資源化率：ごみ総排出量に対するリサイクル業者などに引き渡した資源物の量の割合です。



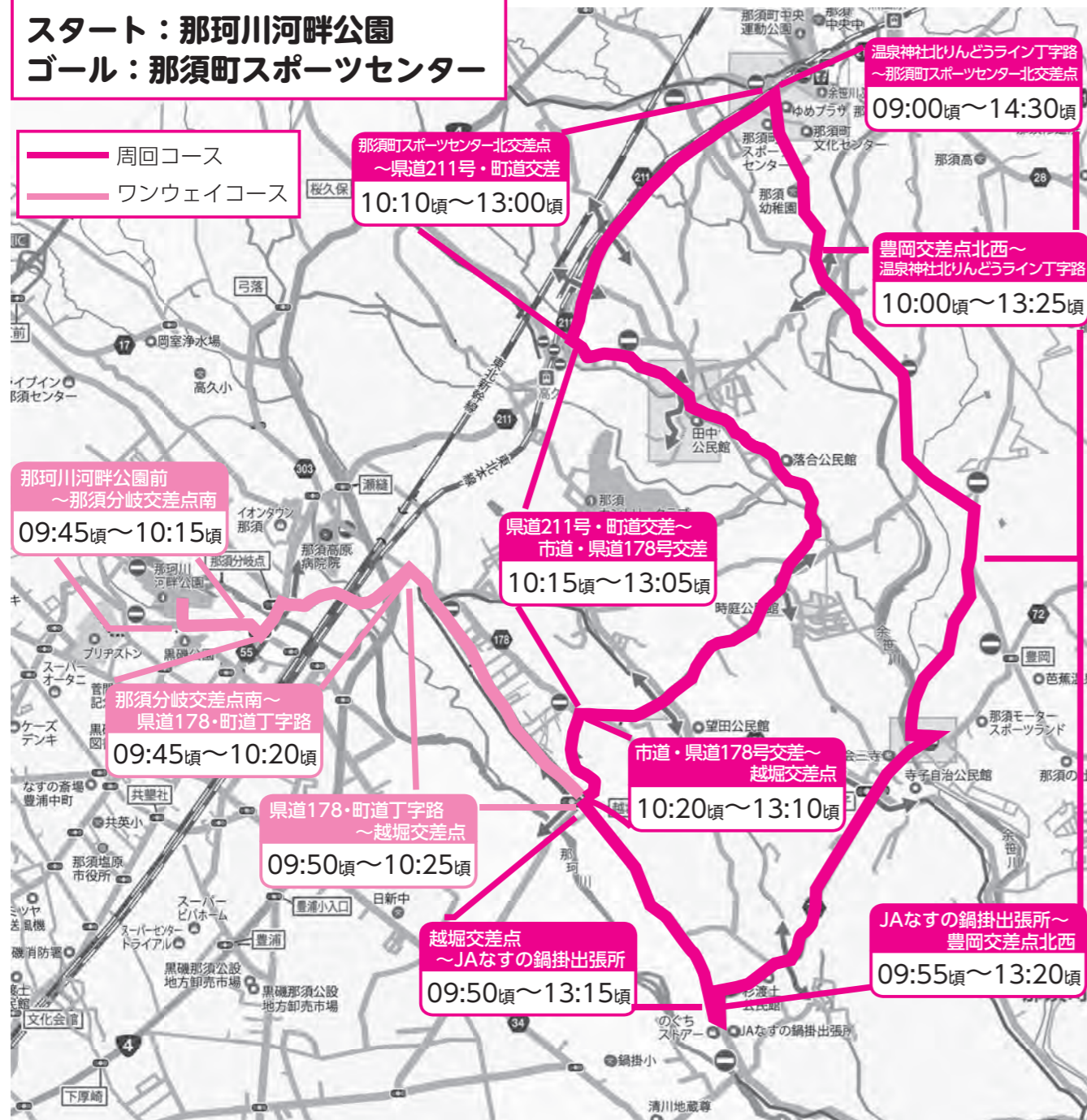
3月20日(金)～22日(日)は第4回 ツール・ド・とちぎ開催
交通規制に協力してください

▶ 問い合わせ
函スポーツ振興課
☎0287(37)5439

県内を舞台とした国際自転車競技連合公認のサイクルロードレース「ツール・ド・とちぎ」。
第4回大会となる今回は、3月20日から22日の3日間開催し、本市は、大会2日目がコースとして設定されています。
市内の各所で交通規制が行われ、当日は周辺道路の混雑が予想されますので、う回路を利用してください。

3月21日(土) 午前10時～
スタート：那珂川河畔公園
ゴール：那須町スポーツセンター

—— 周回コース
—— ワンウェイコース



高齢者向けの各種助成の申請が始まります
高齢者タクシー券・紙おむつ券・理美容利用券

▶ 問い合わせ
☎高齢福祉課 ☎0287(62)7137
☎市民福祉課 ☎0287(37)6231
☎総務福祉課 ☎0287(32)2912

「高齢者外出支援タクシー利用券」、「在宅要介護高齢者紙おむつ券」、「高齢者理美容利用券」の申請を受け付けます。
※券は指定された事業所と店舗のみ利用可能で、申請月により枚数が変わります。

- ▶ 持参するもの
- タクシー券：申請者の身分証明書、印かん(代理人の場合は、代理人の身分証明書と印かんも必要)
 - 紙おむつ・理美容券：申請者の介護保険証、印かん(代理人の場合は、代理人の身分証明書と印かんも必要)
- ▶ 申請開始日 3月17日(火)

券の種類	内容	対象	申請窓口
高齢者外出支援タクシー利用券	タクシーで料金のかわりに利用できる券 1世帯あたり最大70枚(1枚500円分)	在宅の70歳以上で、運転免許証がないか、自動車を所有・使用していない人で次のいずれかに該当する人 ①同居などの親族がいない人 ②同居などの親族による外出支援を受けられない人(同居の親族が週5日以上仕事をしているなど) ※就労証明書(自営業は就労申立書)が必要。 詳しくは市の窓口にご相談ください。	<ul style="list-style-type: none"> ☎高齢福祉課 ※3月23日(月)までは1階市民室。 ☎市民福祉課 ☎総務福祉課 ☎ 簿根出張所
在宅要介護高齢者紙おむつ券	紙おむつ購入時に利用できる券 最大60枚(1枚1,000円分) ※「市指定ごみ袋支給」の申請もあわせて受け付けます。	在宅の65歳以上で要介護認定1～5の人のうち、次の判定を受けている常時おむつが必要な人 ○障害高齢者の日常生活自立度のランクがBかCの人 ○認知症高齢者の日常生活自立度のランクがⅡ～Mの人 ※原則、ケアマネジャーが申請してください。	<ul style="list-style-type: none"> ☎高齢福祉課 ☎市民福祉課 ☎総務福祉課 ☎ 簿根出張所
高齢者理美容利用券	散髪の際に利用できる券 最大8枚(1枚1,000円分)	在宅の65歳以上で要介護認定1～5の人	



障害者の外出を支援
障害者福祉タクシー券を配布します

▶ 問い合わせ
☎社会福祉課 ☎0287(62)7026
☎市民福祉課 ☎0287(37)6231
☎総務福祉課 ☎0287(32)2912

「障害者福祉タクシー利用券」と「車椅子タクシー利用券」の申請を3月24日(火)から受け付けます。
▶ 持参するもの 申請者の障害者手帳、印かん(代理人の場合は、代理人の身分証明書と印かんも必要)
▶ 申請開始日 3月24日(火)

券の種類	内容	対象	申請窓口
障害者福祉タクシー利用券	福祉タクシーで代金のかわりに利用できる券 月額2,900円分 ※申請月で枚数が変わります。	次の手帳を持っている人 ・身体障害者手帳1～3級 ・療育手帳 A、A1、A2 ・精神保健福祉手帳 1級、2級	<p>▶ 申請窓口</p> <ul style="list-style-type: none"> ☎社会福祉課 ※3月24日(火)・25日(水)は1階市民室。 ☎市民福祉課 ☎総務福祉課 ☎ 簿根出張所
車椅子タクシー利用券	車椅子タクシーで代金のかわりに利用できる券 年額15,000円分	福祉事務所から車椅子の給付を受けた人	

くらし

住民基本台帳カードによる コンビニ交付サービスが終了

証明書のコンビニ交付サービスがマイナンバーカードに一本化されるため、3月31日をもって、住民基本台帳カードによるコンビニ交付は終了します。なお、有効期限内の住民基本台帳カードは、印鑑登録証として窓口での利用できます。

今後コンビニ交付を利用したい人は、利用者証明用電子証明書が搭載された「マイナンバーカード」の交付を申請してください。交付には日数がかかります。

▼申し込み・問い合わせ
 ◎市民課 ☎(62)7132

マイナンバーカードを 取得しましょう

〈休日にも交付します〉
 ▼とき 3月7日(土) 午前10時～正午、午後1時～3時
 ※前日までに要予約。
 ▼ところ 市民課、市民福祉課、総務福祉課、常根出張所
 ▼必要書類 交付通知書(ハガキ)に記載してある書類や印かんなど

〈申請をサポートします〉
 無料で顔写真撮影などを行い、マイナンバーカードの申請を補助します。
 ▼とき 3月8日(日) 午前10時～正午、午後1時～3時
 ▼ところ 市民課
 ▼必要書類 身分証明書(運転免許証、健康保険証など)
 ▼申し込み・問い合わせ
 ◎市民課 ☎(62)7132

あなたの経験・資格を市政に 女性の人材リスト登録者募集

市では、政策・方針決定の場となる審議会などへの女性の登用を進めるため、女性の人材リストを作成しています。自薦他薦は問いませんので、ぜひ登録や情報提供をお願いします。

▼登録対象者
 次の分野で、専門的知識、技術、関心などを持つ市内在住または勤務、もしくは市内の団体に所属する20歳以上の女性

「法律・政治・行政」、「教育・子育て」、「福祉・介護」、「保健・医療」、「商工・労働・観光」、「農林水産」、「土木・建築・都市計画」、「国際交流」、「環境」、「災害救援・地域安全」、「芸術・文化・スポーツ」、「人権・男女共同参画」、「地域活動」

黒磯駅西口駐車場・駐輪場が 4月にオープン

4月1日から黒磯駅西口駐車場・駐輪場の利用を開始します。これにより、黒磯駅西口仮設駐車場・駐輪場は3月31日に閉鎖します。駐輪場は、利用開始前に自転車の移動期間を設けますので、移動をお願いします。詳細は市ホームページを確認してください。

◎民生課 ☎(62)7127

▼登録方法 市民協働推進課で配布する登録届に必要事項を記入し提出
 ※登録届は市ホームページからもダウンロードできます。
 ▼登録者の活用 市の審議会・委員会などの委員の人選や、市で事業の推進のために女性人材が必要なとき
 ※登録者に関する情報の活用は、市役所内部に限られます。
 ▼登録期間 登録した日から3年が経過する日の属する年度末まで
 ▼その他 登録者が必ず委員として選定されるものではありません
 ▼申し込み・問い合わせ
 ◎市民協働推進課
 ☎(62)7019 / FAX (62)7220
 kyoudoushin@city.nasushiobara.lg.jp



今月のテーマ
テレビショッピング 契約条件をよく確認しましょう

【事例】
 テレビショッピングで、健康器具を注文し、届いてすぐに試したが思うようにできなかった。返品したいと業者に連絡すると「開封した場合、返品は受け付けられない」と言われ、こちらの言い分を聞いてくれなかった。

「アドバイス」
 ○テレビショッピングでは、返品条件などの表示時間が短く、分かりにくいことがありますので、条件や使い方をよく確認してから注文しましょう。
 ※テレビショッピングなどの通信販売にはクーリング・オフの制度はありません。事業者が返品の特約を設けている場合は、それに従うこととなりますので、注意が必要です。

○消費生活センター
 (いきいきふれあいセンター内)
 ☎(62)79000
 開設時間
 平日午前8時30分～午後5時

史跡を巡り「ふるさと」を体感 移住者定住者交流会

会津中街道の史跡を巡りながら、移住者と定住者が交流します。古道を散策して、私たちのふるさとを歴史を体感してみませんか。

▼とき 3月22日(日)
 午前9時～午後0時30分

▼ところ 移住促進センター
 ▼対象 市民
 ▼参加費 無料
 ▼定員 7人
 ※移住者 移住して5年以内)は4人。
 ※定員を超えた場合は抽選。
 ▼申込方法 移住促進センターに電話かメールで申し込み
 ▼申込期限 3月15日(日)
 ▼申し込み・問い合わせ
 ◎移住促進センター ☎(62)5742
 jisokushin@city.nasushiobara.lg.jp

障害年金を知っていますか

障害のある人のうち、一定の支給要件を満たす人は、請求することで国民年金・厚生年金保険の障害基礎年金・厚生年金を受給できる場合があります。詳しい支給要件は問い合わせてください。

▼年金額(令和元年度障害基礎年金)
 1級 97万5125円
 2級 78万100円

※障害厚生年金の金額は、厚生年金加入期間中の報酬額と加入期間で計算。
 ※配偶者や子どもがいる場合は、一定額が加算される場合があります。

▼申請先・問い合わせ
 ＊初診日どの年金に加入していたかにより、申請窓口が異なります。納付要件や病歴の確認などが必要となるため、まずは問い合わせてください
 ①初診日が国民年金加入または年金制度未加入期間の場合↓市役所
 ②初診日が厚生年金加入期間中の場合↓年金事務所
 ↓年金事務所
 ③初診日が共済年金加入期間中の場合↓共済組合

※初診日とは、その障害などで初めて医療機関を受診した日です。

【注意】 障害者手帳の障害等級と国民年金・厚生年金保険障害等級は、判断基準が異なるため、障害年金を受

暮らしのガイド2020を 配布します

毎日の暮らしに深く関わりのある各種行政手続きや窓口業務などの行政情報や、那須塩原市の見どころ、防災情報、医療情報などを掲載した情報誌「那須塩原市暮らしのガイド2020」を各戸配布します。

ぜひ、市民の皆さんの日常生活のガイドブックとして活用してください。

▼配布期間 2月～3月
 ▼配布対象 市民、市内事業所
 ▼問い合わせ
 ◎シティプロモーション課
 ☎(62)7109



※市内は、市外局番 0287 を省略した表記にしています。

庁舎名
 ◎本庁舎(共聖社108-2)
 ◎西那須野庁舎(あたご町2-3)
 ◎塩原庁舎(中塩原1-2)

空き家バンク
 ～空き家を所有している人へ～
 空き家バンクを利用して、空き家を売ったり、貸したりしませんか。
 ▶問い合わせ ☎都市整備課 ☎(62)7162

☎…本庁舎(共聖社108-2)
 ☎…西那須野庁舎(あたご町2-3)
 ☎…塩原庁舎(中塩原1-2)

※市内は、市外局番 0287 を省略した表記にしています。

ふれあい農園の利用者募集

農家ではない人に農地を貸し、農業や食料の大切さを実感してもらう「ふれあい農園」の利用者を募集します。

地区	農園名(募集数)	広さ	使用料(年間)
黒磯	未広町(4)、上黒磯(1)、鳥野目第1(1)、鳥野目第2(1)	20坪	3千円
	豊浦(3)	15坪	2千円
西那須野	西三島(7)、二つ室(14)、二区町(7)、西原町(2)、下永田5丁目(8)、下永田6丁目(8)		
塩原	関谷(7)、中塩原(8)	30坪	4千円

募集農園

- ▼利用期間 4月1日～来年3月31日
- ▼対象 市民
- ▼申込方法 往復はがきに①住所・氏名・連絡先②農園名③利用区分画数(1人2区分画まで)を記載して申し込み
- ▼応募期間 3月2日(月)～9日(月)
- ※募集数を超えた場合は抽選。
- ▼抽選会 3月12日(木) 午前10時～
- ☎101会議室
- ▼申し込み・問い合わせ
- 農業公社 ☎(60)1283

鳥の巣箱作り体験教室

自然あふれる鳥野目河川公園では、たくさん野鳥が見られます。野鳥に好まれる巣箱作りを体験しませんか。

- ▼とき 3月28日(土) 午前9時～午後2時
- ▼ところ 鳥野目河川公園
- ▼対象 市内在住の小学生と保護者、キャンプ場利用者
- ▼参加費 千円(材料費込み)
- ▼定員 20組
- ※定員になり次第締め切り。
- ▼申込期限 3月25日(水) 午後5時
- ▼その他 昼食を持参してください
- ▼申し込み・問い合わせ
- 鳥野目河川公園管理事務所 ☎(64)4334

都市計画区域マスタープランの説明会を開催します

- 県が決定する、本市の一部を対象区域とした「那須塩原都市計画区域マスタープラン」の策定にあたり、説明会を開催します。
- ▼とき 3月16日(月) 午後6時30分～
- ▼ところ いきいきふれあいセンター
- ▼内容 都市計画の目標や主要な都市計画の決定の方針など
- ▼問い合わせ

誰もがきらりセミナー「親バカのお勧め!」

ピアノ演奏とお笑いトークで子育てが楽しくなるコツを教わります。親子で参加できます。

- ▼とき 3月21日(土) 午後2時～3時
- ▼ところ 西那須野公民館
- ▼講師 アマデウス大西氏 (アマデウス音楽院付属笑学校校長)
- ▼対象 市民
- ※未就学児、小学生は保護者同伴。
- ▼参加費 無料
- ▼定員 40人
- ※定員になり次第締め切り。
- ▼申込方法 氏名・住所・電話番号・年齢を添えて窓口または電話、FAX、郵送で申し込み
- ▼申込開始日 3月6日(金)
- ▼申し込み・問い合わせ
- 市民協働推進課 ☎(62)7019
- FAX (62)7220

市介護保険運営協議会の委員募集

介護保険運営協議会は、介護保険の施策の実施状況や介護保険事業計画の策定について調査審議する機関です。介護保険被保険者の幅広い意見を反映

○県都市計画課 ☎028(623)2465

税金の納付漏れにご注意を

納税が期限内に間に合わなかった場合や口座振替ができなかった場合は、延滞税がかかります。口座振替の人は振替日前に預貯金残高を確認してください。

税目	納期限	口座振替日
申告所得税・復興特別所得税	確定分	3月16日(月)
	延納分	6月1日(月)
個人事業者の消費税・地方消費税	確定分	3月31日(火)
贈与税	確定分	3月16日(月)

- ▼問い合わせ
- 大田原税務署 ☎0287(22)3115

させるため、委員を公募します。

- ▼対象者
 - ・本市に3年以上在住し、委員会への出席が可能であること
 - ・介護に係る法人、団体などの役員、従業者などでないこと など
- ▼募集人数 第1号被保険者(65歳以上)2人、第2号被保険者(40歳以上65歳未満)1人
- ▼任期 令和2年4月1日～令和5年3月31日(3年間)
- ▼応募方法 所定の申込書に必要事項を記入し、持参または郵送、メールにより提出
- ※申込書は市ホームページからダウンロードできます。
- ▼申込期間 2月25日(火)～3月19日(木)(必着)
- ▼その他 対象者の要件や報酬などの詳細は問い合わせください
- ▼申し込み・問い合わせ
- 高齢福祉課 ☎(62)7191
- ☎k-kourei@city.nasushiobara.lg.jp

Beyond the canvas 障害者アート全国公募展

アートで地域を盛り上げる「ART 369プロジェクト」の一環で展覧会を開催します。寄せられた185点の

応募作品の中から、1次審査を通過した作品19点を展示します。

- ▼とき 3月6日(金)～29日(日) 午前11時～午後4時(火・水曜は定休)
- ▼ところ 北風と太陽(旧戸田小学校)
- ▼参加費 無料
- ▼問い合わせ
- 企画政策課 ☎(62)7106

市オリジナル映画上映会 & お餅つきイベントを開催

市内で撮影された映画「HARMONY」と「ホットミルクロード」、そして動画「パプリカ」。なすしおばらファンクラブが、その無料上映会とお餅つきを行います。「映画」と「食」を満喫してみてください。

- ▼とき 2月29日(土)
- 「HARMONY」上映 午後1時15分、午後3時15分
- 「ホットミルクロード」上映 午後2時、午後4時
- お餅つき(無料配布) 午後2時30分
- ※なくなり次第終了。
- ▼ところ 三島ホール
- ▼参加費 無料
- ▼問い合わせ
- シティプロモーション課 ☎(62)7128

広告

相続無料相談受付中

相続手続 預貯金・不動産等の名義書換

相続対策 遺言・家族信託等

専門の司法書士がご相談を承ります

まずはお電話にてお問い合わせ下さい

千保司法書士事務所【法務局前】 栃木県大田原市本町1丁目2695-124

予約受付ダイヤル **TEL:0287-22-4047**

受付時間(平日) 9:00～18:00 <http://otawara-souzoku.com> 大田原 相続 千保 検索 広告

会員募集 那須塩原市シルバー人材センター ☎0287-37-5121


市内在住で60歳以上の方、一緒に働きませんか!

<入会説明会開催日> 予約不要

3月5日(木) 10時～(西那須野)

3月16日(月) 10時～(黒磯)

3月25日(水) 10時～(塩原)



なすしおばらファンクラブ会員募集中!!

なすしおばらファンクラブ、愛称「エールなすしおばら」は那須塩原に興味や関心がある人が集まり、那須塩原の魅力を見つけ、伝え、広げていくことで那須塩原を応援していくコミュニティです。

申し込みはこちら!

見つける

那須塩原の魅力体験・発見できるイベントに参加しましょう!

伝える

あなたが感じた那須塩原の魅力をSNSなどで発信しましょう!

広げる

会員から発信された那須塩原の魅力をさらに拡散しましょう!

問い合わせ **本シティプロモーション課** ☎(62)7128

健康

水中運動講座

運動が苦手な人も、音楽に合わせた運動なので、みんなと一緒に楽しくトレーニングできます。

〈脂肪燃焼、筋力アップ〉

- ▼とき 3月3・10・17・24・31日の火曜 午前11時～11時30分(全5回)
- ▼内容 水圧、水温を利用して効率よく脂肪を燃焼

〈初級アフレックス〉

- ▼とき 3月6・13・27日の金曜 午前10時～10時30分(全3回)
- ▼内容 音楽に合わせてリズムカルに動きます

〈共通事項〉

- ▼ところ にしなすの運動公園プール
- ▼対象 18歳以上
- ▼参加費 150円(1回)
- ※別途プール入場料が必要。
- ▼定員 各20人程度(当日受け付け)
- ▼申し込み・問い合わせ
- にしなすの運動公園 ☎(36)4785

健康

健康

住まい・環境

子育て

福祉

交通・消防

雇用・資格

スポーツ

文化・教養

相談

体験をした人や病院のスタッフと、がんについて話してみませんか。

- ▼とき 3月7日(土) 午前10時～11時 ※予約不要。
- ▼ところ 那須赤十字病院
- ▼対象 がん経験者またはその家族
- ▼問い合わせ
- 那須赤十字病院 ☎0287(23)1122

風しん抗体検査・予防接種 クーポン券の有効期限を延長

風しんの抗体検査と予防接種を無料で受けられるクーポン券の有効期限を2年間延長します。まだ抗体検査を受けていない人や抗体検査の結果、予防接種の対象となった人は、早めに受けましょう。

- ▼新しい有効期限 令和4年3月31日 ※今年3月31日から2年間延長。
- ▼対象者 昭和47年4月2日～昭和54年4月1日までの間に生まれた男性
- ▼問い合わせ
- 健康増進課 ☎(63)1100

住まい・環境

下水道事業の会計方式が変わります

品を削減する動きが世界的に広まりつつあります。市では、生分解性素材を利用したストローの実証事業を行うため、使用してみたいお店を募集します。

- ▼提供本数 1店舗500本まで
- ▼実証期間 4月1日(水)～6月30日(火)
- ▼対象 市内に店舗がある飲食店など
- ▼参加費 無料
- ▼応募期限 3月13日(金)
- ※募集枠(2万本)に達し次第締め切り。
- ▼申し込み 〇廃棄物対策課、〇市民福祉課、〇総務福祉課、〇菅根出張所
- ▼申込方法 申し込み先にある応募用紙に必要事項を記入し、窓口に持参するか、FAX、メールにて提出
- ※用紙はホームページからも入手可。
- ▼問い合わせ
- 〇廃棄物対策課 ☎(62)7301 FAX(62)7202
- 〇〇市民福祉課 ☎(62)7144
- 〇〇総務福祉課 ☎(62)7144
- city.nasushiobara.lg.jp

福祉

3月は自殺対策強化月間

〈いのちを守るゲートキーパー〉

ゲートキーパーとは、悩んでいる人に気付き、声をかけ、話を聞いて、必要

下水道事業(農業集落排水事業を含む)を長期的に安定して運営していくため、4月1日から公営企業会計に移行します。現在の受益者負担金や分担金の納付書は、3月31日を過ぎると使用できなくなりますので、対象者にはあらためて納付書を郵送します。

水道の使用開始・休止が電話でも手続き可能に

届け出時の負担を軽くするため、4月1日から窓口のほか電話、FAXで届け出できるようになります。必ず3営業日前までに届け出てください。

- ▼届け出時に確認が必要な事項 使用開始(休止/変更)希望日、水栓所在地、使用用途、使用者住所・氏名、電話番号など
- ▼届け出先 〇水道課、〇黒磯事業所、〇塩原事業所
- ※詳しくは市ホームページを確認してください。
- ▼問い合わせ
- 〇〇水道課 ☎(37)5100

那須塩原市 水道 届け出 検索

な支援につなげ、見守る人のことです。話をよく聞き、一緒に考えてくれる人の存在は、悩んでいる人の孤立を防ぎ、安心を与えます。命の門番になるのは、皆さんです。まずは、声をかけることから始めてみませんか？

- 〇〇社会福祉課 ☎(62)7026

大切な人を失ったあなたへ

大切な人を失った遺族が集い、気持ちを分かち合い、新たな人生の一步を踏み出すための会を開催します。

- ▼とき 3月14日(土)
- ・分ち合いの会 in 那須(遺族会) 午後2時～4時
- ・りんどう(自死遺族部会) 午後1時30分～3時30分
- ▼ところ 那須看護専門学校
- ▼持ち物 故人の思い出の品物や写真
- ▼会費 200円
- ▼申し込み・問い合わせ
- 〇分ち合いの会 in 那須(仲山) ☎080(9541)4918

広告

新築からリフォームまで、住まいに関することならCRTハウジングへ



http://www.e-a-site.com/ 家サイト 那須塩原 検索

実際に見て触ってご体感ください!

センターハウス ☎0287-39-3177

年中無休(年末年始を除く)



会場 栃木県那須塩原市三島1-39

開場時間 AM10:00～PM5:30

主催 CRT栃木放送

企画・運営 株式会社ライダース・パブリシティ

広告

遺言・相続手続き、終活に係ること、許認可申請、土地利用、内容証明、法人設立など

行政書士による無料相談会

那須塩原市 3月7日(土) 午前10時～午後3時 西那須野公民館 講座室1

予約不要



暮らしと役所の手続きについてお答えします。

問い合わせ 栃木県行政書士会那須支部事務局 ☎ichi704@yahoo.co.jp (イチノヘ) TEL.0287-74-2783

人権擁護委員を紹介します

相談業務のほか、啓発活動や人権文の審査などを行う人権擁護委員が、1月1日付で就任しました。



山崎 稔氏 (新任)

お問い合わせ ☎(62)7135
☎社会福祉課

在宅医療に詳しい学びませんか

自宅でを行う医療や自宅での最期を迎える時のケアについて学びます。

講師 黒崎 史果 医師(社会医療法人博愛会管間在宅診療所所長)
テーマ 御自宅で終末期まで過ごす在宅医療

とき 3月10日(火) 午前11時10分～正午
ところ 市シニアセンター
対象 市民
参加費 無料
定員 50人
※定員になり次第締め切り。
申込期限 3月6日(金)
申し込み・問い合わせ

市シニアセンター ☎(73)2210

特別支援学校の通学帰省費を助成します

特別支援学校への通学にかかる負担を軽減するため、助成金(高速道路料金、帰省費)を支給します。助成を受けるには、条件がありますので、詳しくは問い合わせください。

対象 市内に住所を有し、令和元年度中に子どもが特別支援学校に在籍した保護者

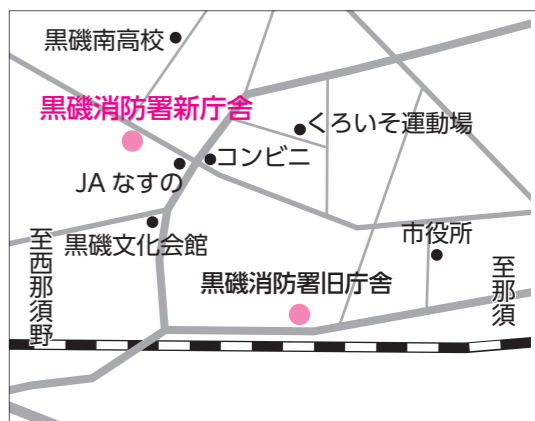
申込期限 3月27日(金)
申し込み・問い合わせ
☎学校教育課 ☎(37)5349

交通・消防

黒磯消防署が移転します

那須地区消防組合黒磯消防署は3月19日の午後5時15分から新庁舎での業務を開始します。移転に伴う火災・救急救助への対応には影響がありません。

《黒磯消防署新庁舎の所在地》
☎325・0026
那須塩原市上厚崎138番地4
電話・FAX 代表 ☎(62)0736
庶務予防係 ☎(62)0863
FAX ☎(62)1447



《窓口業務》 3月19日(休)午後から22日(休)までは引越し作業のため、届出の受付などの窓口業務ができない場合があります。

《一般電話回線》 一般電話回線の切替え工事に伴い、3月19日(休)の正午から午後6時まで、一時的に電話不通となる時間帯があります。なお、火災・救急・救助の緊急の電話(119番)は、通常通りつながります。

お問い合わせ
☎0287(28)5101
○那須地区消防本部総務課



上級救命講習会

那須地区消防本部では、上級救命講習会の受講者を募集します。経験の有無を問いませんので、救命技能を修得したい人は、ぜひ参加してください。

とき 3月7日(土) 午前9時～午後6時
ところ 那須地区消防本部
(大田原市中田原868・12)

対象 中学生以上の本市・大田原市・那須町の住民、勤務・通学者
※企業単位での申し込みは不可。
内容 心肺蘇生法(成人・小児・幼児)、AEDの使用法など
※実技・筆記試験あり。

参加費 無料
定員 40人
※定員になり次第締め切り。
申込期間 3月2日(月)～4日(水)
申し込み・問い合わせ
○那須地区消防本部
☎0287(28)5102

交通事故巡回相談が終了

県が市役所本庁舎で実施している交通事故巡回相談が3月で終了します。4月以降は、予約制で県民プラザで受け付けます。交通事故相談の詳細は、県民プラザに問い合わせください。

お問い合わせ

○県広報課(県民プラザ)
☎028(623)2188

地域バスのダイヤを一部改正

4月1日にゆーバスとゆータクのダイヤを一部改正します。また、ゆータク高林・青木線にのりは「明治の森・黒磯」を増設し、ゆータク寺子線ののりは「愛宕前」をイオンタウン那須内に移設して、のりば名を「イオンタウン那須」とします。詳細は、3月5日の班回覧や市ホームページでお知らせするほか、新しい時刻表を3月下旬から市役所の各庁舎や各公民館、地域バス運行事業所で配布します。

お問い合わせ ☎(62)7127
○民生課

防火標語 最優秀受賞者が決定

西那須野地区の各小中学校から防火標語を募集し、各学年最優秀賞5点が決まりました。最優秀作品を含む入選作品は、3月1日(日)～7日(土)に西那須野庁舎と健康長寿センターで展示します。

最優秀受賞者(敬称略)
【小学校5年生の部】

・浅野七美(三島小)

「火の始末 責任もって 最後まで」

【小学校6年生の部】

・野村 燈和(大山小)

「消すまでが 私の責任 火の始末」

【中学校1年生の部】

・水橋莉音(三島中)

「火を消せる アプリは無いよ 目で確認」

【中学校2年生の部】

・稲井遥香(三島中)

「火はけした? 出かける前の 合い言葉」

【中学校3年生の部】

・原夢乃(西那須野中)

「火の用心」 命を守る 愛言葉」

お問い合わせ

○西那須野防火管理協会(那須地区消防組合西那須野消防署内)
☎(36)2300

スポーツ

スポーツ交流大会開催

バンクーバーパラリンピックでパラアイスホッケー銀メダリストの上原大祐さんによる講演会とポッチャ、ユニホックの競技体験を行います。

とき 3月7日(土)午後1時30分開演
ところ にしなすの運動公園体育館

12月の火災と救急

火災	救急	
建物	1件	交通事故 43件
林野	0件	急病 294件
その他	3件	その他 128件
本年の累計	53件	本年の累計 4,880件

火災のテレフォンサービス ☎0287(22)0119

12月の交通事故発生状況(人身事故)

	発生件数	死亡者	負傷者
12月中	20件(-4)	0人(-3)	22人(-2)
うち高齢者	12件(+2)	0人(-2)	9人(+3)
本年累計	233件(-12)	8人(+2)	296人(-10)
うち高齢者	92件(-1)	3人(-1)	51人(-7)

()は前年同月との比較です。
お問い合わせ ☎民生課 ☎(62)7127

空間放射線量 モニタリングポスト測定結果

1月14日～2月3日測定分

場所	放射線量
那須塩原市役所	0.077～0.078
ハロープラザ(箒根出張所)	0.06

※単位は全てマイクロシーベルト/時。
お問い合わせ ☎環境課 ☎(62)7141

2月の人口

2月1日現在 ()は前月比

合計	116,009人	(+21)
男	57,842人	(+7)
女	58,167人	(+14)
世帯	47,947世帯	(+62)
出生	71人	転入 324人
死亡	112人	転出 262人

お問い合わせ ☎市民課 ☎(62)7132

☎本庁舎(共聖社108-2)
☎西那須野庁舎(あたご町2-3)
☎塩原庁舎(中塩原1-2)

休館 くらいそ運動場(武道館、体育館、管理棟)
▶とき 3月18日(水) 午前8時30分～午後1時 ※窓口は通常通り営業。
お問い合わせ くらいそ運動場 ☎(60)1113

※市内は、市外局番 0287 を省略した表記にしています。

休館のお知らせ ▶とき 2月29日(土)～3月1日(日) ▶問い合わせ 塩原図書館 ☎(48)7521

塩原図書館 本の返却はハロープラザ正面玄関脇の返却ポストまで
CD・DVD・ほかの図書館から借りた本などは開館日にカウンターへ

春季市民ダブルステニス大会

▼とき 4月5日(日) 午前9時～午後5時(予備日 4月12日(日))
▼ところ くらいそ運動場
▼対象 市民、市内勤務者、市テニス協会登録者(予備日も参加できる人)
▼種目 男子ダブルスA・B(初級者)・S(シニア)、女子ダブルスA・B(初級者)・S(シニア)
※12月31日時点で満60歳以上の人。
▼参加費(1ペアあたり) 3千円
・協会登録者 2千円
※高校生以下は半額。
▼定員 50ペア
▼申込期間 2月26日(水)～3月16日(月)
▼申込方法 テニス協会ホームページからメールで申し込み

那須塩原テニス協会 検索

▼申し込み・問い合わせ
○那須塩原テニス協会(大平) ☎080(9831)4657

湯けむりマラソン全国大会

新緑の季節の幕開けに塩原温泉街を走り抜け、心地よい汗を流してみませんか。沿道の声援や走った後の温泉入浴サービスが嬉しい大会です。大会ゲストに猫ひろしさんを招きます。

▼とき 5月17日(日)午前7時45分開会
▼ところ 塩原小中学校(開・閉会式)
▼対象・コース・参加費
・一般男女 10km、5km(3000円)
・中学生男女 3km(1000円)
・ファミリー(小学生と親のペア) 2km(3500円)
▼申込方法
①郵便振替(所定の申込用紙にて)
②インターネット(RUNTE.S・スポーツエントリー)
③大会事務局(塩原温泉観光協会)
▼申込期限 3月20日(祝)金
▼申し込み・問い合わせ
○塩原温泉湯けむりマラソン全国大会事務局(塩原温泉観光協会内) ☎(32)2512

ナイタージュニアテニス教室

県北初の年間の硬式テニス教室です。硬式テニスの初歩、ゲームの基礎から大会出場まで指導します。
▼とき 4月3日～来年3月30日 午後7時～9時
・小学生の部 毎週金曜
・中学生・高校生の部 毎週火曜
▼ところ くらいそ運動場
▼対象 市内在住・通学の小学生・中

文化・教養

市民大学講座

「那須地域の鉄道」

明治以降、那須地域には複数の鉄道が敷設されました。時代や社会の変化によって姿を消したものも含め、その歴史と変遷について学びます。

▼とき 3月14日(土) 午後2時～4時
▼ところ 西那須野図書館
▼対象 市民
▼講師 金井忠夫氏
▼参加費 無料
▼定員 16人
※定員になり次第締め切り。
▼申込開始日 3月1日(日)
▼申し込み・問い合わせ
○西那須野図書館 ☎(36)6001

市民大学講座「力学の真髄」

早稲田大学名誉教授の大槻義彦氏を講師に迎え、「力学の真髄」ニュートンの力学、アインシュタインの力学、量子力学について学びます。
▼とき 4月11日～6月6日の土曜 午後6時～8時(全7回)
※4月25日、5月2日は休講。
▼ところ 東那須野公民館
▼対象 市民、市内勤務・通学者

田舎ランド鴨内 農園・園芸教室 年会員募集

▼とき 4月4日～11月7日の土・日曜(全11回、詳しい日程は問い合わせください)
▼内容 野菜や花苗づくり
▼対象 全11回参加できる人
▼参加費 5千円(種苗代・昼食代込)
▼定員 40人
※申し込み多数の場合は抽選。
▼申込期間 3月5日(木)～8日(日)
▼申し込み・問い合わせ
○田舎ランド鴨内 ☎(68)7006

女性向け護身術 合気道体験教室

合気道の技を基本とした護身術の体験を通して、日常の危険回避や緊急時に身を守る方法を学べます。
▼とき・ところ
・3月21日(土) 午前9時～11時
・くらいそ運動場武道館
・3月21日(土) 午後1時～3時30分
三島体育センター武道館
▼対象 市内に在住・勤務・通学する中学生以上の女性(年齢の上限なし)
▼参加費 200円(学生は無料)
▼その他 運動ができる服装で参加してください。当日参加も可能です
▼申し込み・問い合わせ
○市合気道連盟(大谷) ☎090(3533)2455 nasuaki@gmail.com



3月の催し

行事・講座名	とき	定員	区分(参加費)
かんたん面白「キノコ」栽培(要予約)	1日(日) 午前10時～正午	30人	講座(千円)
雪割草展	6日(金)～8日(日)	—	展示
水彩画展	13日(金)～15日(日)	—	展示
山野草の育て方(要予約)	15日(日) 午前10時～正午	30人	講座(500円)
ボケ(放春花)展	27日(金)～29日(日)	—	展示

※講座申し込みは、開催日の1カ月前から受け付けています。公園ホームページからも申し込み可能です。
▶申し込み・問い合わせ 那須野が原公園緑の相談所 ☎(36)1220

4月の体験活動・教室

内容	とき	定員	申込開始日
陶芸教室(形作り) ※親子での参加可。	4月5日(日) 午前9時30分～	20組	募集中
	4月11日(土) 午前9時30分～		
	4月12日(日) 午前9時30分～		
パン教室(あんぱん、チーズパン)	4月12日(日) 午前9時～	12人	3月11日(水)
手打ちうどん教室	4月19日(日) 午前9時30分～	15人	募集中
手打ちそば教室	4月26日(日) 午前9時30分～	20人	募集中

※申し込みは申込開始日午前9時以降に電話で受け付けます。
※各教室で使用する材料費は自己負担です。
※子ども会育成会や自主グループなどの活動の場としても施設の貸し出しをしています。
▶申し込み・問い合わせ 田舎ランド鴨内 ☎(68)7006

お彼岸感謝祭 3/15(日) 9:00~13:00

詳細は3/8(日)新聞折りこみ 公式フェイスブックにて

ニンテンドースイッチが あたる大抽選会! 開催場所

同時開催

- 人形供養祭
- カレーの具 無料詰め放題

- チャリティー 10円ショップ
- お菓子詰め放題(子供)
- サッカーキッズ教室
- 匂い袋・数珠作り教室
- ワンコイン生花バイキング

なすの齋場 ぎずな上厚崎 那須塩原市上厚崎 751-13 ☎0120-33-8871

イベントチラシは郵送できません。お電話でお申込み下さい

広告

チケット発売情報

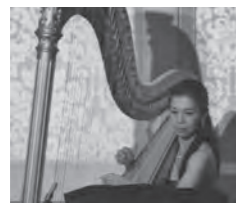
●歌って健康！歌声コンサート

- ▶とき…4月17日(金) 午後2時開演
- ▶ところ…小ホール
- ▶入場料…全席指定 1,500円(当日券2,000円)
- ▶チケット販売…3月7日(出)～

●ふるさとの音楽家シリーズ vol.29
オカリナ&ハープ デュオ・コンサート

- ▶とき…5月24日(日) 午後2時開演
 - ▶ところ…小ホール
 - ▶入場料…全席自由 1,000円(大学生以下 500円)
- ※未就学児は入場不可。

- ▶チケット販売…2月22日(出)～
- ▶出演…オカリナ：ホンヤミカコ
ハープ：毛利 沙織



毛利 沙織



ホンヤミカコ

●北海道歌旅座 昭和の歌コンサート

- ▶とき…6月5日(金) 午後1時30分開演
 - ▶ところ…小ホール
 - ▶入場料…全席自由 2,000円(当日券2,500円)
- ※未就学児は入場不可。
- ▶チケット販売…3月7日(出)～

●栗コーダーカルテット&
ビューティフルハミングバード

- ▶とき…5月30日(土) 午後2時30分開演
 - ▶ところ…小ホール
 - ▶入場料…全席指定 2,200円(高校生以下1,000円)
- ※0歳から入れます。2歳以下は座席が必要な場合は有料。
- ▶チケット販売…3月7日(出)～



近日開催

●倉田眞理子 Ballet Class～春風に乗って～
小さなバレリーナたちのバレエコンサート vol.22

- ▶とき…4月4日(土) 午後5時開演
- ▶ところ…大ホール
- ▶入場料…全席自由 無料(要入場券)
- ▶入場券配布…3月7日(出)～

●第12回那須白河文化交流美術展

- ▶とき…4月11日(土)～19日(日)
午前9時～午後5時(最終日は午後3時まで)
- ▶ところ…第1・第2ギャラリー
- ▶入場料…無料

《ハーモニーホール友の会年会費について》

2020年4月1日より年会費がお安くなります！詳しくはハーモニーホール友の会事務局まで問い合わせてください。

好評開催中

●企画展 「縄文クロスロード・槻沢」
～4月12日(日)まで開催中～

全国各地でそれぞれの文化が花開いた縄文時代。関東北部に位置し、東北に接する那須地域では、文化の“交わり”が見られます。本展示では、那須野が原における縄文時代の大規模な集落遺跡である槻沢遺跡にスポットを当て、槻沢遺跡に息づいた縄文文化の特徴を探ります。

◆縄文ハンズオンコーナー
～縄文時代を遊んで学ぼう～

- ▶内容…土器パズルにチャレンジ！
土器の文様をつけてみよう
土器片をさわってみよう



◆ワークショップ

とき	テーマ	対象
3月8日(日) 午前10時～正午、 午後1時30分～3時30分	まがたま 勾玉づくりと 火おこし体験	どなたでも (小学4年生以下は 保護者同伴)

- ▶ところ…研修室 ▶参加費…300円
- ▶定員…20人 ▶申し込み…随時受付中

●ギャラリーコンサート「マリンバアンサンブル」

- ▶とき…3月7日(土) 午後6時30分開演(午後6時開場)
- ▶ところ…エントランスホール
- ▶参加費…無料(コンサートの休憩時間に、企画展「縄文クロスロード・槻沢」を無料で見学できます)
- ▶出演…マリンバアンサンブルドルチェ

出演サークル募集！

●第10回フラフェスティバル

- ▶とき…8月30日(日) ▶ところ…大ホール
- ▶内容…市内の公民館で活動しているフラサークルが、黒磯文化会館で日頃の成果を発表する催しです。より身近な発表の場として、多くの団体の参加をお待ちしています



参加者募集

●博物館親子体験チャレンジ

とき	テーマ	参加費	定員
3月15日(日)	釣竿をつくって魚釣り	200円	30人

- ▶時間…午前10時～(当日午前9時30分～55分に受け付け)
- ▶ところ…研修室

●地域研究発表会「那須野が原をさぐる」

- ▶とき…3月7日(土) 午後2時～4時 ▶ところ…研修室
- ▶内容…第1部 「辻家資料からみる豊浦農場牧牛舎」
～新発見！ かつて塩原御用邸に牛乳を納めていた農場があった！
(那須野が原博物館学芸員 坂本菜月)
- 第2部 「原街道の廻米輸送の実態をさぐる」
～江戸時代、沿道の農民はどのように物資輸送に携わったのか。
(那須野が原博物館館長 松本 裕之)
- ▶参加費…無料 ▶定員…50人(随時受付中)

●開こん記念祭関連事業・開拓史跡めぐり

- ▶とき…4月11日(土) 午前8時30分～午後3時30分
- ▶コース…那須疏水取水口、旧青木家那須別邸、蛇尾川サイホン入口、那須開墾社第二農場事務所跡ほか
- ▶参加費…無料 ▶定員…30人
- ▶申込期限…3月31日(火)

チケット発売中

●福田こうへいコンサートツアー2020

- ▶とき…5月31日(日) 昼の部 午後1時開演
夜の部 午後5時30分開演
- ▶ところ…大ホール
- ▶入場料…全席指定 S席6,800円、A席4,500円、B席2,000円 ※未就学児は入場不可。
- ▶その他
黒磯文化会館友の会会員特典あり



●Share Artsなすしおばら
「アートクロスフラワーALICE作品展覧会」

- アートクロスフラワーとは、布を使った造花のことです。自分で好みの色に染めて作った繊細な作品の展示会です。
- ▶とき…3月1日(日)～8日(日) 午前9時～午後5時
(最終日は午後3時まで)
 - ▶ところ…展示室



3月の 相談

相談は全て無料です。

暮らしの悩みあれこれ

相談	相談日	時間	会場	問い合わせ・備考
行政相談	19日(木)	午前10時～午後3時	健康長寿センター 2階 音楽室	●国、県、市など行政の仕事に対する意見や要望 ☎シティプロモーション課 ☎(62)7109
	24日(火)	午後1時～3時	ハロープラザ	
移動県民相談	11日(水)	午前10時～午後2時	いきいきふれあいセンター 2階 相談室	
心配ごと相談	2日(月) 16日(月)	午後1時～3時	いきいきふれあいセンター 2階 相談室	●日常生活のあらゆる相談 社会福祉協議会黒磯支所 ☎(63)3868
	10日(火) 24日(火)		健康長寿センター ボランティアルーム	社会福祉協議会本所 ☎(37)5122
	24日(火)		ハロープラザ	社会福祉協議会塩原支所 ☎(32)5216
司法書士総合 相談(予約制)	21日(土)	午前10時～午後3時	西那須野公民館	※相談日の2日前までに要予約。 県司法書士会事務局 ☎028(614)1122
消費生活相談 (巡回相談は 予約制)	13日(金) 27日(金)	午前10時～午後3時	☎相談室	●商品の購入、サービスの利用、契約に関する トラブル、多重債務など、消費生活全般に関 する相談 ※巡回相談は前日までに要予約。 消費生活センター ☎(63)7900
	19日(木)		ハロープラザ	
交通事故巡回相談 (予約制)	27日(金)	午前10時～11時20分 午後1時30分～3時30分	☎1階会議室	※相談日の3日前までに要予約。 県民プラザ室 ☎028(623)2188
不動産相談 (予約制)	23日(月)	午後1時30分～ 3時30分	県不動産会館県北支部 (黒磯文化会館前)	※相談日当日までに要予約。 県宅建協会県北支部 ☎(62)6677
公正証書の相談 (予約制)	25日(水)	午前10時～正午 午後1時～4時	大田原公証役場 (大田原市本町)	※当日受け付けもできます(予約者優先)。 大田原公証役場 ☎0287(23)0666
外国人生活相談	毎週金曜 (祝日は休み)	午前9時～午後4時	☎日直室	●英語・ポルトガル語・スペイン語に対応 ☎秘書課 ☎(62)7324

仕事に関する相談

相談	相談日	時間	会場	問い合わせ・備考
ハローワーク黒磯 巡回就職相談	18日(水)	午前10時～午後3時	☎社会福祉課相談室	●就職ナビゲーターによる相談 ☎社会福祉課 ☎(62)7136
マザーズコーナー 出張職業相談	12日(木)	午前9時15分～ 11時30分	いきいきふれあいセンター 2階 子育て相談センター	●子育て中の人の出張就職相談 ハローワーク大田原 ☎0287(22)2268
	24日(火)	午後1時～2時30分	つどいの広場「ま〜る」 (南郷屋)	
とちぎジョブモール巡回 相談(予約制)	5日(木)	午前10時30分～ 午後4時	県那須庁舎 (大田原市中央)	●キャリアカウンセリング、巡回セミナーなどを実施 大田原労政事務所 ☎0287(22)4158
働く人のメンタルヘルス 相談(予約制)	3月は休み。			※相談日の5日前までに要予約。 大田原労政事務所 ☎0287(22)4158
労働相談	月～金曜 (祝日は休み)	午前8時30分～ 午後5時	県那須庁舎 (大田原市中央)	●労働問題全般に関する相談 大田原労政事務所 ☎0287(22)4158
労働社会保険・労務管 理に関する相談 (予約制)	4日(水) 18日(水)	午後1時30分～ 4時30分	県社会保険労務士会館 (宇都宮市鶴田町)	●事業主や勤務者が対象 ※相談日の2日前までに要予約。 県社会保険労務士会 ☎028(647)2028
職業に関する相談	月～金曜 (祝日は休み)	午前10時～午後6時	とちぎ県北若者サポ ートステーション(一区町)	●若者と保護者の就職相談 とちぎ県北若者サポートステーション ☎0287(47)5200
那須塩原市商工会 出張相談会	3日(火) 17日(火)	午前9時～午後4時	那須塩原市商工会本所 (末広町)	●中小企業診断士による経営上の悩み相談 栃木県よろず支援拠点 ☎028(670)2618

生きがいを見つけないシニア世代に

相談	相談日	時間	会場	問い合わせ・備考
とちぎ生涯現役シニア応援 センター相談(予約制)	5日(木)	午後1時～4時	県那須庁舎 (大田原市中央)	●シニア世代の社会参加活動に関する相談 大田原労政事務所 ☎0287(22)4158

法律相談

※弁護士による法律相談は4月の日程です。

相談	相談日	時間	会場	問い合わせ・備考
弁護士による 法律相談(予約制) ※内容が同じ相談 は2回まで可。	4月7日(火)	午後1時30分～ 4時30分	いきいきふれあいセンター 2階 相談室	※3月2日(月)から受け付け開始。定員18人 社会福祉協議会黒磯支所 ☎(63)3868
	4月4日(土)		健康長寿センター	※3月2日(月)から受け付け開始。定員18人 社会福祉協議会本所 ☎(37)5122
広域無料法律相談 (予約制)	3月12日(木)	午後1時30分～ 4時30分	トコトコ大田原 市民交流センター (大田原市中央1丁目)	※3月5日(木)から受け付け開始。定員18人 大田原市総務課 ☎0287(23)1111

人権・福祉に関する相談

相談	相談日	時間	会場	問い合わせ・備考
人権相談	5日(木)	午前10時～午後3時	いきいきふれあいセンター 2階 相談室	●人権相談、人権保護などの相談 ☎社会福祉課 ☎(62)7135 ☎市民福祉課 ☎(37)6231 ☎総務福祉課 ☎(32)2912
	19日(木)		健康長寿センター 2階 音楽室	
	24日(火)	午後1時～3時	ハロープラザ	
更生保護全般に 関する相談	月・水・金曜 (祝日は休み)	午前9時～午後4時	いきいきふれあいセンター 1階 更生保護サポートセンター	●更生保護などの相談 更生保護サポートセンター ☎(73)8450

子どものことで悩んだときは

相談	相談日	時間	会場	問い合わせ・備考
青少年相談	月～金曜 (水・祝日は休み)	午前10時～正午	青少年センター (☎生涯学習課内)	●小・中学生や青少年の健全育成に関する相談 青少年センター ☎(37)5925
教育相談	月～金曜 (祝日は休み)	午前8時30分～ 午後5時	☎学校教育課	●いじめ、不登校など学校生活に関する相談 ☎学校教育課 ☎(37)5349
		午前9時～午後4時	児童生徒サポートセンター	児童生徒サポートセンター ☎(63)8526
子育て相談 家庭児童相談	月～金曜 (祝日は休み)	午前8時30分～ 午後5時	☎子ども・子育て 総合センター	●0～18歳の子どもの悩みに関する相談 ☎子ども・子育て総合センター ☎(46)5537
育児相談 (西那須野会場は 予約制)	5日(木)	午前9時30分～11時 午後1時30分～3時	黒磯保健センター	●保健師や栄養士などによる育児に関する相談 黒磯保健センター ☎(63)1100 西那須野保健センター ☎(38)1356
	16日(月)		西那須野保健センター	

心や体の健康相談

相談	相談日	時間	会場	問い合わせ・備考
健康相談 食生活相談 (食生活相談のみ 予約制)	9日(月)	午前9時～10時30分	西那須野保健センター	●保健師や栄養士による健診の結果相談や、 その他心身の健康相談 黒磯保健センター ☎(63)1100 西那須野保健センター ☎(38)1356
		午後1時30分～2時30分	黒磯保健センター	
こころの相談 (予約制)	10日(火)	午後1時～5時	黒磯保健センター	●日本カウンセリング学会認定カウンセラーによる相談 ※託児の希望は2週間前までに要予約。 ☎社会福祉課 ☎(62)7026
	24日(火)		西那須野保健センター	
薬物問題をお持ちの方の 家族の集い(予約制)	12日(木)	午後1時30分～3時30分	県北健康福祉センター (大田原市住吉町)	●家族の薬物問題で悩む人が対象 県北健康福祉センター ☎0287(22)2364
こころの病を理解するた めの家族教室(予約制)	13日(金)			●こころの病を持つ人の家族が対象 県北健康福祉センター ☎0287(22)2259
精神保健福祉クリニック (予約制)	11日(水)	午後1時30分～3時		●精神科医師によるこころの相談 県北健康福祉センター ☎0287(22)2259

●博物館企画展「縄文クロスロード・槻沢」～4/12(16)

3

March

●イベント ●健康・福祉 ●スポーツ ●文化・芸能 ●行政 ●休館 ()内は掲載ページ
※複数日開催されるものは初日のみ記載しています。

令和2年 / 2020年

日(sun)	月(mon)	火(tue)	水(wed)	木(thu)	金(fri)	土(sat)
1 ●道の駅明治の森・黒磯ひな祭り(1/20号11) ●アートクロスフラワーALICE作品展示会(17) ●塩原図書館(14)	2 ●市税など納期限(1/20号17)	3 ●水中運動講座(10)	4	5	6 ●Beyond the canvas(9)	7 ●スポーツ交流大会(13) ●空手体験教室(1/20号17) ●博物館地域研究発表会(16) ●博物館ギャラリーコンサート(16) ●マイナンバーカード休日交付(6) ●上級救命講習会(13)
8 ●さいかつぼーる交流大会(1/20号17) ●勾玉づくりと火おこし体験(16) ●マイナンバーカード申請補助(6)	9	10 ●在宅医療特別講話(12)	11	12	13	14 ●ディスクスポーツ大会(1/20号18) ●市民大学講座「那須地域の鉄道」(15)
15 ●「親子体験チャレンジ」釣竿をつくって魚釣り(16)	16 ●都市計画マスタープラン説明会(8)	17	18 ●くろいそ運動場 体育館・武道館・管理棟(12)	19 ●黒磯消防署 移転(12)	20 ●ツール・ド・とちぎ～22日(5)	21 ●誰もがきらりセミナー(9) ●合気道体験教室(14)
22 ●移住者定住者交流会(7)	23	24	25	26	27	28 ●鳥の巣箱作り体験教室(8)
29	30	31	1 ●黒磯駅西口駐車場駐輪場オープン(6)	2	3 ●ナイトージュニアテニス教室(14)	4 ●倉田真理子Ballet Class(17)

休日当番医 診察時間…午前9時～午後5時

1日 (日)	見川医院(那須町湯本) 大山公園クリニック(下永田3丁目)	☎0287(76)2204 ☎0287(47)7718
8日 (日)	福島整形外科病院(弥生町) 小関整形外科(扇町)	☎0287(62)0805 ☎0287(36)0203
15日 (日)	滝田メディカルクリニック(本町) 高澤クリニック(緑1丁目)	☎0287(62)0392 ☎0287(37)9901
20日 (祝日)	なすのクリニック(共墾社) 阿久津整形外科(永田町)	☎0287(60)5211 ☎0287(36)3639
22日 (日)	立花医院(那須町寺子乙) 佐藤医院(西栄町)	☎0287(72)0311 ☎0287(36)0147
29日 (日)	中川医院(黒磯幸町) きくち内科クリニック(下田野)	☎0287(62)0040 ☎0287(34)0678

夜間診療 診療日時…毎日午後7時～9時30分

那須地区夜間急患診療所 ☎0287(47)5663
○診察科目…内科、小児科
○ところ…大田原市中田原1081-4(那須赤十字病院本館1階)
※那須地区夜間急患診療所は那須赤十字病院に併設された、那須赤十字病院とは別の医療機関です。

とちぎ子ども救急電話相談

急病やけがで心配な時、相談してください。家庭での対処法など、経験豊富な看護師がアドバイスします。

▶子ども向け(15歳未満)

○相談時間…毎日午後6時～午前8時(日曜・祝日は24時間対応)
○電話番号…局番なし ☎#8000 または ☎028(600)0099
※緊急時や重症の場合は、迷わず119番を利用してください。

休日当番医は変更となる場合があります。最新の情報は、市ホームページや当日の新聞で確認してください。