

# NASUSHIOBARA Newsletter

広報なすしおばら

5 / 5

May 2018 No.321



未来へつなぐ

住みやすいまち

市では目の不自由な人のために音訳版広報を発行しています。詳しくはシティプロモーション課までご連絡ください。

# こんなにも身近な「都市計画」



国道4号

市内に42路線ある都市計画道路の1つ。日本最長の国道で、現在も整備が進んでいます。



黒磯公園

市内に16か所ある都市計画公園の1つ。四季折々の景色が楽しめる市民の憩いの場です。



そすいスクエアAQUAS

都市計画による市街地再開発事業で整備され、買い物客などで賑わっています。



那須塩原駅西口地区

都市計画による区画整理事業で整備され、市の中心拠点として期待されています。



関谷地区

都市計画による区画整理事業で整備され、住みよい住宅地としての役割が期待されます。



那須塩原クリーンセンター

都市計画ごみ処理場として、市内の一般家庭から出たごみなどを一手に引き受けています。



か。例えば、住宅が密集し過ぎて、住まいの環境が悪くなってしまう。火事が起きた時などに狭い道路に消防車が入れなくて燃え広がってしまったたりするかもしれない。また、住宅街のすぐ隣に工場が建ってしまうと騒音や悪臭などの公害問題が発生する可能性もあります。

こうした問題が起こらないようにまちづくりのルールが作られ、このルールこそが「都市計画」なのです。

**社会の変化に合わせたまちへ**

これまでの都市計画は、人口が増えることを前提として作られてきました。しかし、人口減少と超高齢社会がやってきた今、将来にわたって「住みやすいまち」を守っていくために、都市計画にも変化が求められています。

これからの都市計画で重要なのは、人口が減り高齢者の数が増えても、今までと変わらない暮らしを続けられるようにすることです。そのためには、日用品を買うスーパーや、もしもの時の病院、銀行など生活を支える施設が住まいの近くにあり続ける必要があります。

こうした社会の変化に対応するために、市では、これからの時代にあふさわしいまちの将来の姿を皆さんと一緒に考えていきます。

## 未来へつなぐ 住みやすいまち



通い慣れた通学路や通勤路。四季折々の花が咲き、子どもたちの元気な声が聞こえる公園。そんな当たり前の日常は、「都市計画」のルールの中で整備され、私たちの便利で快適な生活が守られています。人口減少や超高齢化など大きな社会の変化に直面している今、住みやすいまちを未来へつなぐために、時代に合ったまちづくりが求められています。

## もしも…都市計画がなかったら？

### まちを守る 土地利用のルール

どんな場所で、どんな目的でも土地を利用することができるとしたら、どのようなまちが出来上がるのでしょうか？さまざまな建物が混在したまちが必ずしも暮らしやすいとは言い難いでしょう。

こうした事態を防ぐために、土地を利用目的によって区分することで、住みやすいまちを守っています。

都市計画のルールがないと…



住宅と工場などが隣接して建てられる可能性もあります

都市計画のルールでまちづくりをすると…



住まいと工業のエリアを分けることができます

**暮らしに欠かせない都市計画**

「都市計画」と聞き、どんなことをイメージするでしょうか。何となくスケールの大きな、自分には関係のない話に聞こえるかもしれません。しかし、意識して身の回りを見てみると、実は私たちの暮らしの身近にあって、生活する中で利用しているものがたくさんあります。

例えば、国道4号に代表される道路、黒磯公園などの公園、そすいスクエアAQUASという複合施設、那須塩原駅西口地区や関谷地区の区画整理、ごみを処理する那須塩原クリーンセンター、市内を走る下水道など：日常生活に欠かせない多くのものが都市計画に基づき作られ、私たちの快適な暮らしが維持されています。

都市計画を簡単に言い換えると、市が主体となって、国や県と一緒に一定のルールでまちの将来の姿を設計すること。日本のまちの多くで、商業施設やオフィスなどが集まる「都市部」と、その周辺に住宅や工場、農地などが点在する「周辺部」という図式になっているのは都市計画によるものなのです。

では、もし都市計画がなかったら、私たちの生活はどうなるのでしょうか



# まちづくり 変化する「都市計画」

今、大都市を除いた日本中の市町村で起こっている人口減少と高齢化。本市も例外ではなく、「都市計画」において、この課題にどう対処していくかが問われています。そんな中、時代に合わせた都市計画への転換により、いつまでも住みやすいまちを守ろうという動きが始まっています。

## 将来を見据えて 今から準備を——



やましま てつお  
**山島 哲夫 氏**  
宇都宮共和大学  
シティライフ学部長  
那須塩原市都市計画審  
議会の会長を務める。

### 人口減少と高齢化に備えて

市の人口は、推計によると約30年後の2045年には1万5千人以上減少することが見込まれています。これまで市の人口は増加を続けてきましたが、今後の急激な減少によって人口密度の低いエリアが多く発生し、市民生活にも大きな影響を与えることが予想されます。

なぜなら、人口密度が低いエリアでは、お店や病院などの利用者が少ないために採算が取れず、撤退してしまう可能性が高いからです。

また、人口減少により今後厳しくなる市の財政を考えると、人口密度の低いエリアが広がってしまった場合、道路や下水道などのインフラやバスなどの公共交通サービスを今と同じように維持することが難しくなるかもしれません。こうした理由からも、便利で快適な生活を続けるには一定規模の人口密度が必要です。

もう一つ心配されているのが高齢化によって車の運転が難しくなった時の移動手段です。栃木県は全国的にも自動車保有率が高く、統計資料によると那須塩原市も市民1人あたり約1台の車を所有しているというまさに車社会。そのため、高齢者が車を運転できなくなると日常の移動が難しくなってしまいます。

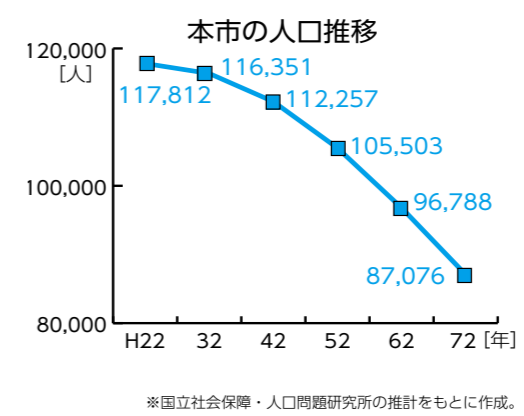
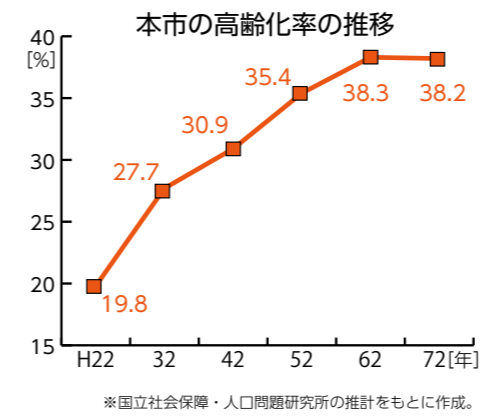
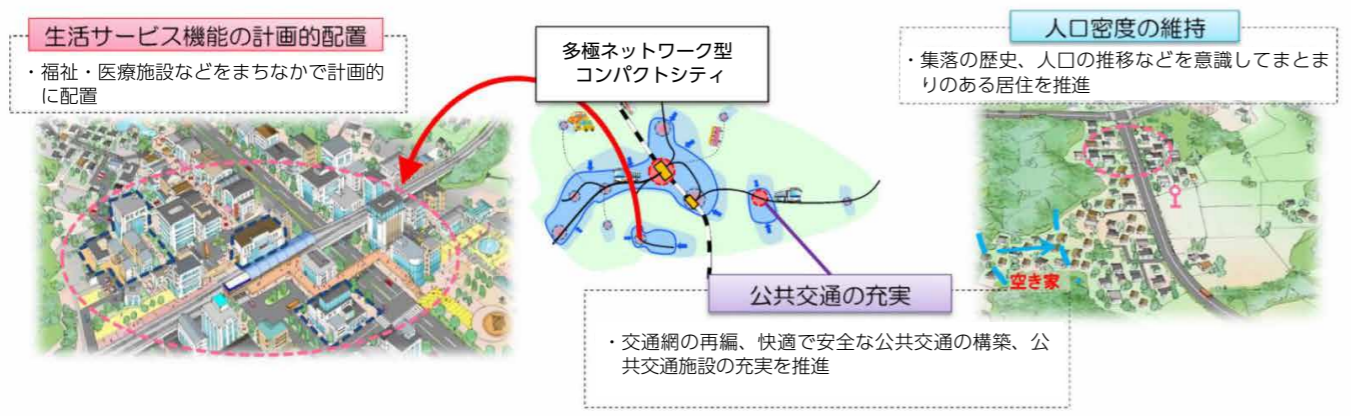
### 計画を転換のきっかけに

人口減少や高齢化などの課題に対しては今から少しずつ準備を進めることが大切です。その準備というのが、広範囲に人が暮らす「まばらなまち」から、拠点ごとに人が暮らす「まとまったまち（コンパクトシティ）」への転換。ある範囲の中にお店や病院など生活に必要な施設が集まっていると、高齢者はもちろん住民の誰もが車に頼らなくても快適に暮らすことができます。また、同じ施設やインフラ設備を多くの人が使うことで利用効率が良くなります。

コンパクトシティの実現に向けて、市では立地適正化計画を策定しました。この計画は、移住を抑制するものではなく、「建替えや引っ越しの場合には、この地域に優先して住んでもらいたい」という選択肢を提示するものです。

市内には3つの駅があり、それぞれに市街地が広がっています。こうした利点を生かしながら、複数の拠点を持ったコンパクトシティに転換していくことが目標です。すぐに行動しなければならぬ訳ではありませんが、この計画を広く知ってもらい、「将来に備えて今から準備が必要なんだ」と認識してもらうことが重要だと思っています。

### 多極ネットワーク型コンパクトシティのイメージ



#### 本市の将来展望

平成22年時点で117,812人だった人口は減少を続け、平成62年には10万人を下回り、96,788人になるとも。また、高齢化率が年々上昇し、平成62年にはおよそ3人に1人が高齢者となると予想されています。

# 本市が目指す「コンパクトシティ」とは？

## 多極型を目指します

一極集中ではなく、那須塩原駅、黒磯駅、西那須野駅の各駅周辺と関谷地区という複数の拠点を中心に集約をしていきます。



## 全人口の集約ではありません

例えば、農業を営む人が周辺部に住み続けられるように、ライフスタイルに合わせた集約を進めます。



## 長い時間をかけて緩やかな誘導

急激な変化を求めるのではなく、各地域に住む人が最大限にメリットを受けられるよう、長期的に集約していきます。



## 市立地適正化計画 Q&A

**Q** 都市機能誘導区域ではないところに施設を建ててはいけませんか？

**A** 制限はありません。

ただし、都市機能誘導区域ではないところに大型の商業施設や銀行など、特定の施設を建てる場合などには、市への届け出が必要です。



**Q** 都市部だけを守って農村集落部は切り捨てられてしまうのですか？

**A** 都市部だけではなく、全てのライフスタイルを尊重します

強制的に拠点へ集約するのではなく、住み替えの機会があれば拠点に住んでもらえるように集約をしていきます。地域の特徴や歴史的な成り立ちを軽視するものではありません。



**Q** 居住誘導区域ではないところに住んではいけないのですか？

**A** 一戸建て住宅の建築に制限はありません。

ただし、居住誘導区域ではないところに3戸以上の住宅を建てる場合や大規模な土地の造成を行う場合などには、市への届け出が必要です。



利用してませんか？

## 建替えや解体の補助をしています



### 耐震改修・耐震建替え補助

昭和56年5月以前に建てられた木造住宅の耐震診断、補強計画策定、耐震改修、耐震建替え費用の補助が受けられます。

「市立地適正化計画」の居住誘導区域で改修または建替えを行うと、最大10万円が加算されます。

建築指導課 ☎0287(62)7169



### 空き家等解体費補助

倒壊の危険や衛生上の問題などにより、「特定空き家等」と認められた場合に解体費の1/2(上限50万円)が補助されます。

「市立地適正化計画」の居住誘導区域で解体を行うと、補助の上限が70万円になります。

都市整備課 ☎0287(62)7162

- 立地適正化計画区域
- 都市機能誘導区域
- 居住誘導区域



## 未来へ向けて 新たなステップ

新しいまちづくりへ向けて策定された「市立地適正化計画」。駅を中心にしたコンパクトシティ実現のために、具体的にどのような取り組みが行われるのか紹介します。

**目的「コンパクトシティ」区域を指定**

コンパクトシティに転換していくために、市では今年の3月に「立地適正化計画」を作りました。この計画では、那須塩原、黒磯、西那須野の3つの駅と関谷地区を中心とした拠点の形成を目指しています。この目標に向けて、2種類の区域を設定しました。一つ目は、家の建替えや引っ越しをする人に新たに住んでもらうことを促す「居住誘導区域」。二つ目は、大型のショッピングセンターや銀行など生活サービスに必要な施設を維持するための「都市機能誘導区域」。

目的ごとに区域を指定することで、一定のエリアに住居と施設を集めることが期待できます。それにより、徒歩や自転車でも生活することができ、たとえ車が使えなくなっても現在と同じ生活水準を保つことができます。また、4つの拠点を行き来する公共交通を確保することで、それぞれの地域に足りないものを補い、まち全体の暮らしやすさを守っていきます。

### 黒磯駅周辺でもはじまる立地適正化計画

駅の周辺に交流センターや図書館を作ると同時に駅前広場などのインフラ整備もすることで、駅周辺を拠点ににぎわいを生み出します。



### まちなか交流センター

「人と食を育む交流の家」を基本コンセプトにして、誰もが気軽に訪れ、くつろげる空間を目指しています。地域住民や観光客の交流の場として地元特産品の販売などを行っていきます。



### (仮称) 駅前図書館

現在の黒磯図書館を移設し、機能充実を図りながら、ゆったりとした森の中をイメージした図書館を整備します。



### 黒磯駅西口広場

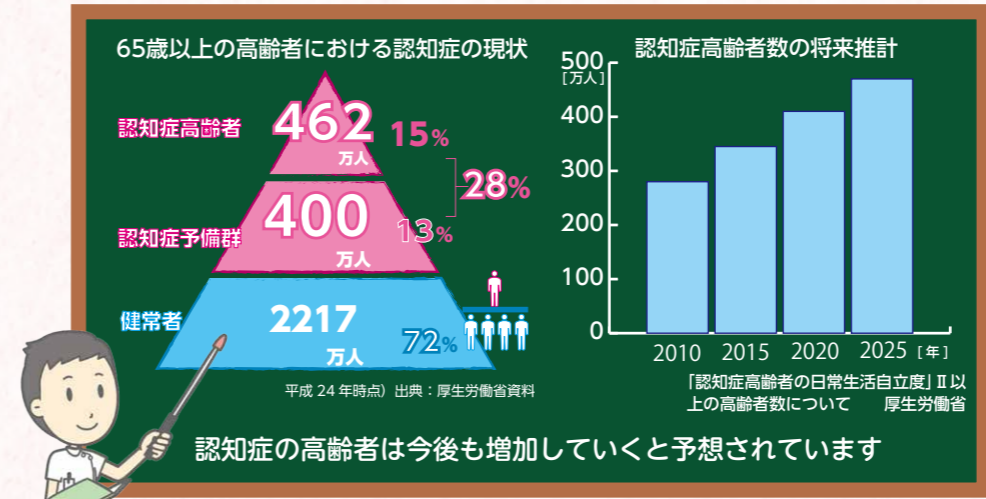
地域の顔として、来街者をおもてなしするため、歩行者と車両の明確な区画を行い、安全性と利便性を向上させます。

Check!

認知症初期集中支援チーム

4月から活動を開始

超高齢社会に突入し、増加を続けている認知症。65歳以上の4人に1人が認知症かその予備群と言われています。認知症には、早期診断・早期対応がとて大切。市では、平成30年4月から「認知症初期集中支援チーム」を設置し、その対策強化をスタートしました。



支援チームの目的は？

認知症初期集中支援チームのメンバーは、医師、作業療法士、主任介護支援専門員などの専門職。市内に8か所ある介護や福祉の総合相談窓口である地域包括支援センターと協力し、市内全域を対象に支援を行います。記憶力や注意力、判断力などの認知機能の低下を招く認知症は早期診断・早期対応が肝心です。認知症の診断が遅れると、適切な支援を受けられる時期が遅れるだけでなく、自分はそのような支援を希望するのかもしれない、本人の判断すらできなくなってしまう恐れがあるからです。そのため、認知症初期集中支援チームは、認知症の人や認知症の疑いのある人、またその家族を早期の段階で支援します。はじめに、認知症の人やその疑いのある人とその家族を訪問し、

対象になるのはどんな人？

自宅で生活している40歳以上の市民で、認知症の人または認知症が疑われる人のうち、次の①②のいずれかに該当する人が対象です。



- ① 認知症の医療サービス、介護サービスを受けていない人または中断している人
  - ② 認知症による症状が強くて、どう対応したらよいか困っている人
- ※ 気になる人は、左のチェック表を参考にしてください。

ごいご相談すればいいの？

相談を希望する人は、住んでいる地域を担当する地域包括支援センターに問い合わせてください。地域包括支援センターでは、高齢者の皆さんがいつまでも自分らしく、住み慣れた地域で安心して暮らしていくことができるように、さまざまな取り組みを行っています。お困りのことがありましたら、お気軽にご相談ください。



家族の“気付き”で早期発見

本人は気づきながらも、認めたくない気持ちになるのが認知症の特徴の一つ。認知症の早期発見には、家族など身近な人の“気付き”が大切です。認知症が疑われる時は、早めに医療機関の受診を勧めましょう。

本人が受診を嫌がることもあります。そのときは、無理強いせず、本人が信頼するかかりつけ医や地域包括支援センターなどに相談してみましょう。

家族がチェック！ 認知症が疑われるサイン

- ✓ 直前にしたことや話したことを忘れてしまう
- ✓ 同じことを何度も言ったり、聞いたりする
- ✓ 置き忘れやしまいがちが増えて、いつも探しているものがある
- ✓ 今まで好きだった趣味などへの興味や関心がなくなった
- ✓ 外出したり、人と会ったりするのをおっくうがり、嫌がるようになった



認知症についてもっと知りたい人へ

認知症サポーター養成講座

認知症サポーターとは、認知症に対する正しい知識、認知症の人への声掛けの仕方などを養成講座で学び、認知症の人やその家族を温かく見守り応援する人のことです。市内には、約5,000人の認知症サポーターがいます。サポーターが増え認知症に対する理解が進むことで、暮らしやすい地域づくりにつながります。養成講座は、団体などの希望を受け随時開催しています。詳しくは、本高齢福祉課に問い合わせてください。



家族の介護に携わる人の交流・情報交換の場 ケアラーズカフェ

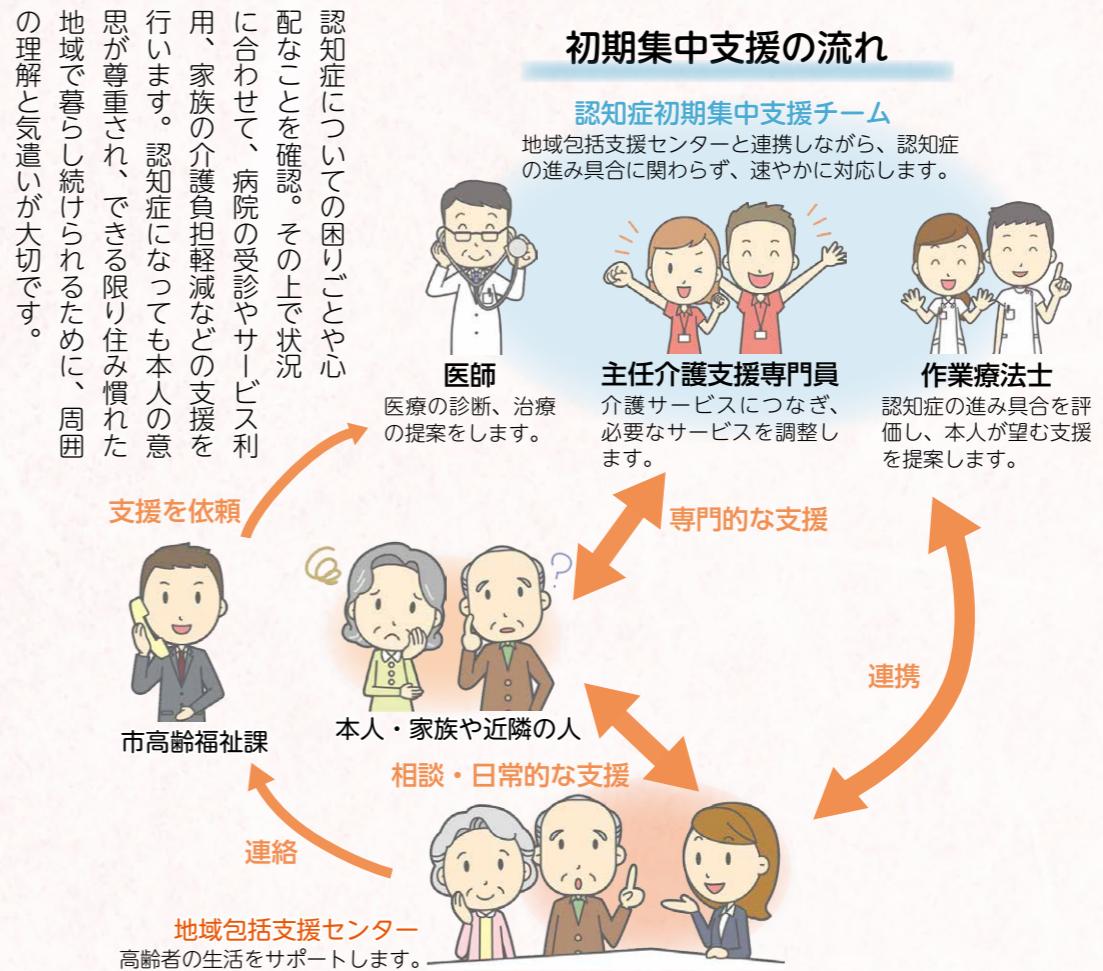
ところ	とき
小規模多機能型居宅介護事業所めぐもり (三島4-28-2)	毎月第2月曜 午前10時～正午
三島公民館 (東三島6-337)	毎月第4月曜 午前10時～正午
さわやかなすしおばら館 (西朝日3-4)	毎月第4金曜 午後1時～3時

▶ 問い合わせ しもつかれいど(児玉) ☎ 090(4006)8739

◆相談先(地域包括支援センター)一覧

事業所名	所在地	電話番号 (0287)	担当地域
地域包括支援センター寿山荘	住吉町5-10	62-9655	黒磯地区、厚崎地区の一部
稲村いたむろ地域包括支援センター	東原166	60-3361	稲村地区、高林地区
地域包括支援センターあぐり	鍋掛1416-3	73-2550	豊浦地区、厚崎地区の一部
地域包括支援センターさちの森	野間453-23	60-1333	鍋掛地区
地域包括支援センター秋桜の家	大原間83	65-2972	東那須野地区
西那須野西部地域包括支援センター	上赤田238-658	37-8183	西那須野西部地区
地域包括支援センターとちのみ	井口533-11	37-1683	西那須野東部地区
しおばら地域包括支援センター	下田野282-6	35-3745	塩原地区

初期集中支援の流れ



▼問い合わせ  
本高齢福祉課 ☎ 0287(62)7327



## まちづくりの新たな拠点オープン ～市民活動センター開所式～

4月7日、市民の自主的な社会貢献活動(市民活動)をサポートする市民活動センターの開所式が開催。式に参加した市協働のまちづくり推進協議会の鈴木会長は「待ち望んでいたセンターがオープンし、本当にうれしい。たくさんの人から利用される場所になって欲しい」と期待を話してくれました。

センターは市民活動やボランティアに関する情報発信や、相談の受付、印刷機や会議室の貸し出しを行い、活動をサポートしていく予定です。



## また来たい観光地へもてなしを磨く ～栃木DCオープニングセレモニー～

19年ぶりに本県開催となったJRグループと地域が一体となって行われる大型観光企画「本物の出会い 栃木」デスティネーションキャンペーン(DC)。4月1日には、県庁でオープニングイベントが行われました。各市町の名物グルメ販売に舌鼓を打ったり、子どもたちが駅長の制服で記念撮影をしたりと会場は多くのお客さんでにぎわいました。観光客だけでなく、地元の皆さんも一緒に楽しむことがDC成功のカギになるのではないのでしょうか。

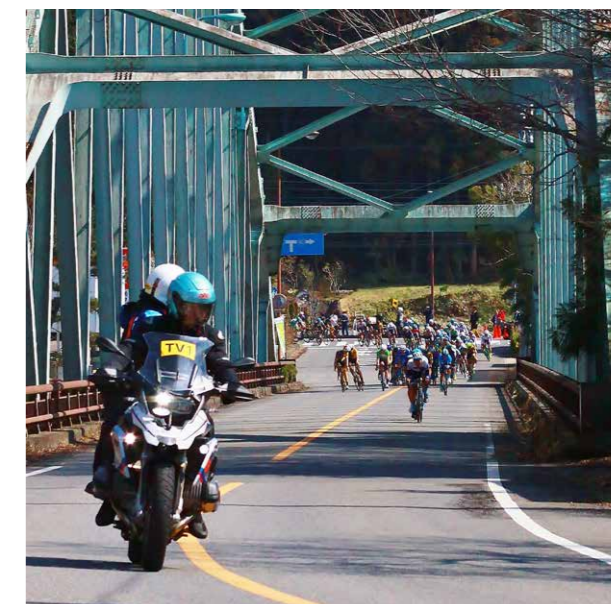


## いつもの道がこの日はレース会場に ～ツール・ド・栃木～

今年で第二回目の開催となったサイクルロードレース「ツール・ド・とちぎ」。3月23日から25日にかけて県内16市町を巡る259kmのコースを舞台に、国内外のプロレーサーが熱戦を繰り広げました。本市を通過した大会3日目のルートは、那須町から真岡市までの約147km。目の前を通り過ぎていく選手たちのもの凄いスピードに、沿道に駆け付けた観客からは多くの歓声が上がっていました。



◀スピードをほとんど落とさずに、カーブを曲がっていく選手たち。▼そのカーブ直後に架かる昭明橋。直線に差し掛かるとそのスピードはますますアップする。



写真提供：稲沢 敏夫 (東原)



## 那須野が原を開拓した先人に感謝を ～開こん記念祭～

今に至るまでの礎を築いた先人に感謝し、その開拓精神を後世に伝えるために毎年行われている開こん記念祭。今年は4月13日に開催され、会場の烏ヶ森公園は多くの人でにぎわいました。

会場では、まんじゅうや苗木の無料配布、開拓なべや餅の振る舞いなどのイベントがあり、オープニングイベントでは市内の小学生による「疏水太鼓」が披露され、心地よい音が会場にいた人たちの心に響き渡っていました。



## 人馬ともに桜並木でリフレッシュ ～観桜乗馬～

桜並木の名所を馬に乗って行進する毎年恒例の観桜乗馬が、4月10日に接骨木の地方競馬教養センターで行われました。

今年は桜が舞い散る中、上級生の騎手候補生が雄大な馬体を自在に操りながら、一路千本松の栃木県畜産酪農研究センターを目指して出発。千本松の同センターに着くと新入候補生も上級生にサポートされながら乗馬を体験し、人も馬も気持ちよさそうに花見を楽しんでいました。



## 受け継がれる舞を奉納 ～木綿畑新田の太々神楽～

4月1日、木綿畑新田地区の集会所で太々神楽の奉納がありました。

木綿畑新田の太々神楽は、大正4年に矢板市の木幡神社から伝授されたもので、現在は無形民俗文化財として市の指定を受けています。伝授された舞は12舞ありますが、この日はその中から7つの舞が奉納されました。にぎやかな「磐戸の舞」や「恵比寿舞」が始まると、見物に来ていた人たちからは喝采が上がっていました。



## オーストリアの文化を体験しよう ～姉妹都市文化交流事業～

3月28日、三島ホールで姉妹都市リンツ市との文化交流事業のコンサートが開催されました。

コンサートでは、リンツ市在住で世界中で活躍しているピアニストの滑川真希氏と、同じく夫で指揮者のデニス・ラッセル・デイヴィス氏がピアノの連弾\*によりオーストリアの有名な作曲家の曲を演奏したほか、リンツ市在住ならではのご当地トークがあり、会場の人たちは楽しいひとときを過ごしました。

(※)連弾…1台のピアノを複数人で演奏する演奏法。



# 希望に満ちた初登校

4月11日、市内の小学校で入学式が行われました。普段よりも少しおめかしした服装で、緊張した面持ちの新入生たち。小さな身体に大きく映る新しいランドセル。その姿は、かわいらしくも、少したくましくもありました。

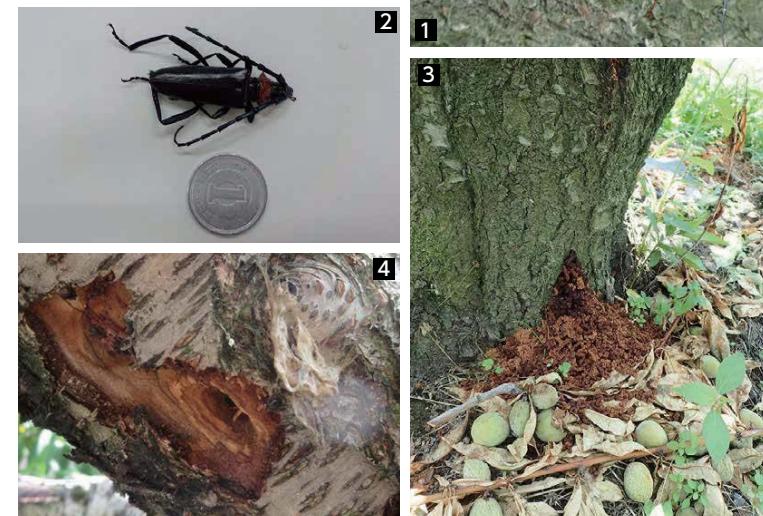
そして、入学式であたたかな言葉で迎え入れてくれたお兄さん、お姉さん。そんな上級生たちを見習って、これから登る大人への階段。大きな希望を胸に一歩ずつ!



## クビアカツヤカミキリって???

※写真は全て栃木県提供。

1 成虫は、全体的に光沢のある黒色で、胸部(首部)が赤い。幼虫は樹木の内部で成長し、6~8月上旬に成虫となって樹木の外に現れる。2 1円玉との比較。体長は約2.5cm~4cm。3 排出されたフラスは褐色でカリントウ状のものが多く。4 食害と脱出孔。成虫は細長い穴をあけ出てくる。



環境省により特定外来生物に指定されているクビアカツヤカミキリによる、サクラやモモ、ウメなどの樹木への被害が県南部で確認されています。幼虫が木の内部を食い荒らし枯死させることで、落枝や倒木といった被害のほか、農作物や生態系への被害が拡大するおそれもあります。市内では確認されていませんが、成虫やフラス(木くずとフンが混ざったもの・左の写真3)を見つけたら、連絡してください。

お問い合わせ 本環境管理課 ☎0287(62)7193

01 見つけたら連絡してください! クビアカツヤカミキリに注意!

## 03 黒磯駅前に建設中の施設の愛称とフードコートの出店者を募集中!



現在、黒磯駅前に整備中の「まちなか交流センター」と(仮称)駅前図書館の愛称や、交流センター内のフードコートの出店事業者を募集しています。応募方法などの詳細は本商工観光課にお問い合わせください。

▼応募期限 5月31日(木)まで  
 ②出店事業者 7月17日(火)まで  
 ▼問い合わせ ☎0287(62)7154  
 ◎本商工観光課



市民であれば何度でも参加できます! 対象のエコアクションでポイントがもらえ、100ポイントでクオカードをプレゼント!  
 ▼対象活動 LED照明への買い替え、電車やバスの定期券購入など計18種類  
 ▼申込期限 来年3月29日(金)  
 ※クオカードは先着千枚。  
 ▼その他 詳細は市ホームページを確認するか、本環境管理課にお問い合わせください  
 ▼問い合わせ 本環境管理課 ☎0287(62)7193

02 気軽に楽しく取り組んでみませんか? なすしおばらエコポイント制度!

# 使用料改定 Q & A

**Q** いつから使用料は変わるの？

**A** 新使用料は、平成30年8月1日以降の使用分から適用されます。偶数月に検針がある地区は10月請求分から、奇数月に検針がある地区は11月請求分から新使用料で計算されます。

**Q** 農業集落排水施設使用料は変わるの？

**A** 現在、西那須野地区で農業集落排水施設を使用している人も変更になります。使用料体系は下水道と同じです。

**Q** 軽減措置はどういうもの？

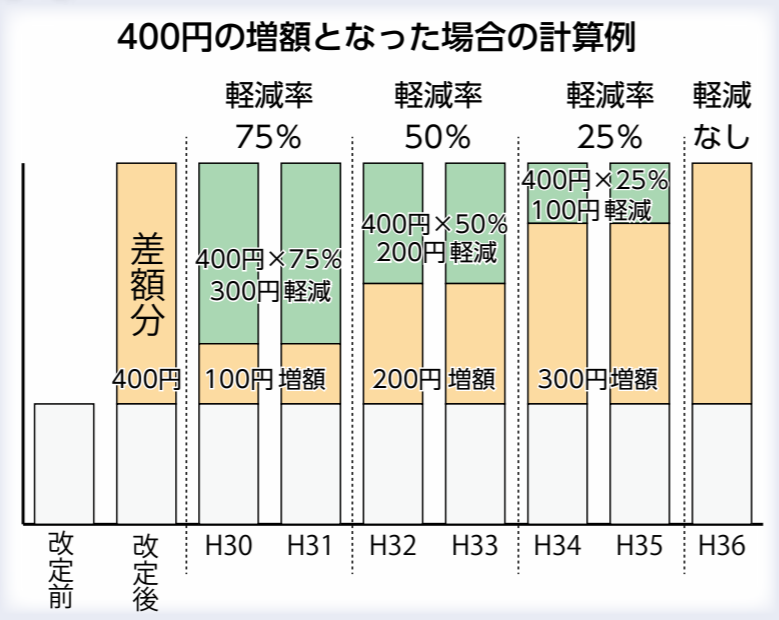
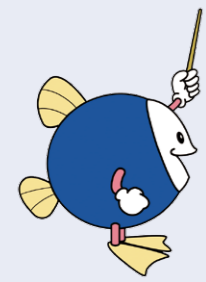
**A** 新旧使用料を比較して増額になる場合は、その差額を6年間段階的に軽減します。

**Q** 金額はどうなるの？

**A** 使用料水準が上がるので、同じ水量で比較すると、多くの人が増額になりますが、従量使用料の区分が増えたことにより、節水の効果が使用料に反映されやすくなります。

**【節水を試みよう】**

- ・節水機器(節水型の家電・シャワーヘッドなど)を使う
- ・お風呂の残り湯を洗濯やトイレ掃除に使う
- ・台所や洗面所での水の出っぱなしを控える など

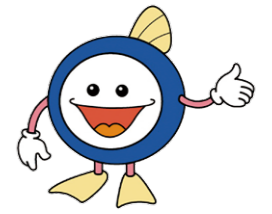


※軽減の1年の期間は、偶数月は10月から翌年8月請求分、奇数月は11月から翌年9月請求分です。

## 平成30年10月請求分から 下水道使用料が変わります

▶問い合わせ  
函下水道課  
☎0287(37)8479

市の下水道事業の財政は、事業の収入だけでは汚水処理費を賅えず、不足を税金(基準外繰入金)で補ってきました。また、汚水処理費の主な収入である使用料は、合併前3市町の体系を20年以上改定してきませんでした。そのため、市内で同じサービスを受けていても地区によって異なる負担となっており、利用者間の公平性を欠く状況となっています。また、現行の使用料は、提供する下水道のサービスに対して低い負担額の設定となっています。税金の投入額を適正にすることと、利用者間の公平性の確保を図ることは、合併後13年が経過し、これ以上先送りにできない課題であったことから、平成30年3月の議会で使用料の改定が決定されました。



下水道マスコットキャラクター スイスイ

### 使用料改定の要点

**黒磯・西那須野・塩原各地区の使用料を統一します**

これまで使用料は、合併前の使用料体系のままだったため、同じ下水道のサービスを受けているのに、地区によって異なる負担をしていることになり、金額で比較すると1㎡あたりの単価で最大60円以上の差がありました。この差を解消するため、市内で下水道使用料を統一します。

**統一!**

**使用料体系の水準を引き上げて収入を確保します**

- ・基本使用料に含まれる水量は廃止となり、1㎡から従量使用料がかかります。
- ・少量使用者のために、新たに単価の低い水量区分を設け、負担の増加を軽減します。
- ・基準外繰入金(税金の投入)の解消を目標とした単価を設定します。

以上により、利用者間の負担のバランスをとり、収入を確保します。

**段階的な軽減措置を講じます**

新使用料が旧使用料よりも増額になる場合は、段階的な軽減措置を適用して急激な負担の増加を緩和します。軽減の方法は、新使用料と旧使用料との差額に軽減率をかけた額を、新使用料から差し引きます。ただし、新使用料が旧使用料よりも減額になる場合は、新使用料がそのまま適用になります。

下水道が敷設されている地区の人には、6月～7月の間に、郵送または検針票と併せて個別の案内を配布します。詳しい内容は、配布される案内で確認してください。



**新しい使用料 (2カ月につき)**

区分	基本使用料(2カ月につき)		従量使用料(1㎡につき)	
	金額	汚水量	金額	金額
一般	2,200円	20㎡まで	35円	
		20㎡を超え 40㎡まで	105円	
		40㎡を超え 60㎡まで	113円	
		60㎡を超え 100㎡まで	121円	
		100㎡を超え 200㎡まで	127円	
		200㎡を超えるもの	133円	
湯屋	600㎡まで 30,000円	600㎡を超えるもの	50円	

# 新

### 使用料がこのように変わります

# 旧

**現在の使用料 (2カ月につき)**

区分	基本使用料(2カ月につき)		従量使用料(1㎡につき)	
	汚水量	金額	汚水量	金額
黒磯	20㎡まで	2,330円	20㎡を超え 60㎡まで	118円
			60㎡を超え 100㎡まで	126円
			100㎡を超え 200㎡まで	137円
			200㎡を超えるもの	146円
西那須野	20㎡まで	2,200円	20㎡を超え 60㎡まで	110円
			60㎡を超え 100㎡まで	120円
			100㎡を超え 200㎡まで	130円
			200㎡を超えるもの	140円
塩原	20㎡まで	2,000円	20㎡を超え 1,000㎡まで	100円
			1,000㎡を超え 2,000㎡まで	90円
			2,000㎡を超えるもの	80円
湯屋	600㎡まで	30,000円	600㎡を超えるもの	50円

※実際の請求時には、この表の金額に、消費税および地方消費税が加算されます。





# 郵便BOX

皆さんからいただいた郵便を紹介し、今後の広報誌づくりの参考にさせていただきます。

◆ 4月5日号の行政インフォメーションに「イヌ・ネコに対する避妊去勢手術費用の一部助成」という記事を読み、嬉しくペンを取りました。実は以前に市政懇談会で市内の他市でも実施しているところがあるので、本市でも検討してほしいとお願いしました。さっそく本年より補助してくださるとのこと、ありがとうございます。効果があがることを期待しております。

A・Tさん(松浦町)70代女性

◆ 塩原出身で、ただいま里帰り出産のため帰省しています。出産前に、塩原のおじいちゃん・

スマートフォンなどからの応募はこちら



## Q. あなたが好きなコーナーはどれですか？(複数可)

1. 表紙
2. 特集
3. 行政 info
4. タウントピックス
5. 子育て連絡帳
6. チャイルドトピックス
7. 健康だより
8. 図書館へ行こう！
9. お便りBOX
10. なすしおばら珍百景
11. ちっちゃな自然
12. 編集後記
13. げんきびと
14. ものづくり若人
15. 私のまちの近い遺産

広報なすしおばらを読んだ感想、取り上げて欲しい話題や記事などをお書きください。

.....

.....

.....

.....

.....

.....

.....

.....

\*いただいたご意見は、内容を変えない範囲で添削させていただく場合があります。  
\*紙面の都合上、掲載できない場合がありますのであらかじめご了承ください。

◆ 西三島自治会生きがいサロンの元気な写真を見て羨ましく思いました。私も92歳ですが、とても元気で、グランドゴルフをしています。西三島では生きがいサロン、いきいき百歳体操、防犯パトロールなどの活動が行っていて、とても良い地域ですね。大切なのは、人とのつながり。西三島はこれからも良い地域になっていくんだと思います。

U・E・Oさん(木綿畑)90代女性

◆ 3月5日号のお便りBOXで、塩原の方が車で40分も走らないと食材が買えないとお便りを見て、それは深刻だと思いました。

塩原の渓流釣りが解禁になる

M・Hさん 30代女性

◆ 毎月2回の広報をとても楽しく読ませて頂いてます。特産物の牛乳とキティのコラボもとても良いと思いました。これからもどんどん発信してもらいたいと思っています。シルバーの人達が今感じている事、これからの先の事、不安を解消して下さい。様な事が沢山実現出来たら良いと思います。

LOVEさん(関谷)60代女性

◆ ちっちゃな自然を毎回楽しみにしています。自然に恵まれた地域だからこそみられる動物の生姿がよくわかり、不思議さと面白さに感心しきりです。暖かくなったら沿ッ原湿原にサンショウウオの卵を見つけないかなと思いました。

T・Mさん(西三島)50代女性

その他にも、たくさんのお便りをいただきました。ありがとうございました。



# 図書館へ行こう！

西那須野・黒磯・塩原図書館のほか、お近くの公民館(図書館分室)でも貸出・返却ができます。

NEW!

## 『花押・印章図典』

監修：瀬野精一郎 吉川弘文館  
花押2,045点、印章393点。古代から幕末までの歴史上の人物のものを収録。また各人物の生没年、別名、法名、武家、公家の別や官職など興味深い情報も掲載されています。



光明皇后から徳川慶喜までの花押・印章



『アフリカから旅して来た日本の楽器たち』  
著：及川尊雄 アルテスパブリッシング  
日本の楽器はアフリカから旅して来たと考える著者が、一般的楽器の分類法による管楽器、弦楽器、打楽器、その他を採用し、時代区分を意識しながらテーマごとに編集しています。

及川鳴り物博物館コレクションより



『誰でもない』 昌文社  
著：ファン・ジョンウン 昌文社  
書名にある「誰でもない」は、特別ではないが他のだれでも在り得ない、21世紀現在の韓国の人々の姿。根差すものがそこにあるながら世界に通じ、無国籍な作風です。

韓国文学から8つの短編集のオクリモノ



『わたしは石のかげら』 随想舎  
文：越川栄子 絵：やまなか ももこ 随想舎  
足尾銅山操業停止を訴え続けた田中正造の生涯を、彼の遺品の中にあつた小石の視点から描く。虐げられた庶民の幸を願い尽力した翁が遺した思いとは・・・?

遺品からみる田中正造の新たな物語



『ゆうびん・手紙のひみつをたんけん!』 偕成社  
著：スギヤマカナヨ 偕成社  
葉書や封筒、切手やポストなど、一度は見たことのあるものから珍しいものまで、ありとあらゆる手紙に関するものを写真付きで紹介。これを読めば手紙を書きたくなること間違いなし！

大切な人に手紙を書いてみませんか？



『川のもこうの図書館』 さ・え・ら書房  
作：池田ゆみる さ・え・ら書房  
図書館にいやな思い出のある竜司。卒業前の自由研究をきっかけに、図書館に通うことになった竜司は、出会いやトラブルに巻き込まれながらも、次第に図書館に心を開いていく。

川のもこうの図書館は、宝の山

## イベント情報

### 「トイレットペーパーのしんでケーキを作ろう！」おはなし会と工作会

おはなし会の後に工作会を行います。  
ハサミを使った作業などはありませんので、小さなお子さんでも安心して作業できます。

- ▶とき 5月19日(土) 午前10時30分～11時30分
- ▶ところ 塩原図書館 ▶対象 小学生以下のお子さん ▶参加費 無料
- ▶定員 定員なし(申し込み不要) ▶問い合わせ 塩原図書館



▶お問い合わせ 西那須野図書館 ☎(36)6001 黒磯図書館 ☎(63)9031 塩原図書館 ☎(48)7521

ちっちゃな自然  
みつけた

NO. 157

自然を愛そう那須塩原

春まっさかり  
～若見山のイワウチワ～



イワウチワ 撮影時期：2017.5.3 撮影場所：若見山

イワウチワって？

イワウメ科イワウチワ属  
Shortia uniflora  
春先に山の尾根などに咲く多年草。  
葉の形がうちわのようなので、この名  
がついた。



若見山の頂上

5月になりました。寒い冬が終わり、急に春が来て皆様は体調を崩していないでしょうか。私は異動で元の職場に籍を置くようになりました。「出戻り」とでも言うのでしょうか。でも一生懸命働きたいと思っています。野山はすっかり新緑の時期を迎えています。さあ山歩きをしましょう。

今回紹介するのは、若見山とそこに咲くイワウチワです。若見山は比較的楽に登れるので、運動不足の方にお勧めです。上塩原から尾頭トンネルに向かう途中のスノーシェルターを過ぎたところに登山口があります。1時間ほど登ったあたりイワウチワの群生が見られます。さらに1時間ほど登ると頂上に着きます。頂上に着いても眺望は得られません。ただ、途中にはイワウチワの他に、カタクリやエイザンスミレ、ヒトリシズカなどの花も見られました。ここでは、平地よりも1ヶ月ほど遅く開花するからです。

イワウチワは、草丈が10cm程度で、花茎の先に2cm程度の花を1つつけます。花びらの先はギザギザしており、アサガオのように繋がっている合弁花ですが、5つに分かれているように見える切れ目があります。色はピンクですが、個体によって濃淡があります。葉は長さ幅ともに4cmくらいで、先がへこみ、縁には波状の鋸歯があります。比べられることが多いイワカガミほどの艶がありません。ぜひ見比べてください。

おさむ

編集後記

ピカピカの1年生を取材しに、小学校の入学式へお邪魔しました。笑顔いっぱい、胸いっぱいに登校する子どもたちを前に、こちらもワクワクしてたくさんシャッターを切っていました。母校の懐かしい校歌が流れると、小学生の頃の記憶がよみがえり、友達や先生の顔が思い出されました。大人になり、自分も少しは成長したのかなと思いつつ…当時から全く変わらないのが花粉症の悩み。一生に一度の晴れの日なのに、入学式の写真は顔がどれもリンゴのように真っ赤。少しだけ色あせてほしい思い出です。(生駒)

4月から広報の担当になりました。早速いろいろな場所に取材に行く機会がありましたが、写真を撮り記事にまとめる難しさを痛感しています。取材を通して今まで行ったことのない場所やイベントに足を運び、さまざまな人たちと話をし、那須塩原市の魅力を肌で感じることで人として成長できればと思っています。この広報誌を毎月読んでくださる皆さまのためはもちろん、ひとりでも多くの人に興味を持ってもらえるような魅力ある広報誌を作れるように、これから頑張っていきたいと思っています。(高久)

なすしおばら  
珍百景

あなたの"珍"を募集中

＜応募方法＞

方法① きらきらホット  
なすしおばらに投稿  
珍百景投稿用フォームに  
必要事項を入力。



方法② シティプロモーション課に電話  
☎0287(62)7109

●必要事項

住所、氏名(ペンネーム)、電話番号、年齢、性別、珍百景写真、タイトル、撮影日、コメント(100字程度)

●注意点

※人権侵害、政治・宗教活動、意見広告や宣伝につながるものなど、掲載できない内容があります。  
※内容を変えない範囲で添削する場合があります。  
※被写体の人物または所有者などに許可を得てから応募してください。  
※インターネットなどからの転載はご遠慮ください。  
※応募いただいた写真は市の情報発信活動に使わせていただく場合があります。

まねにみる！？コントラスト



投稿者 ルパン何世? さん (30代男性 新南)  
撮影場所 東那須野公園 (撮影日 H30.4)

今年は急に暖くなったせいか、スイセンと梅、桜が同時に咲いていました。なかなかお目にかかれない光景ですね。熱盛!!

3 2 5 8 5 0 1

お手数ですが  
62円切手を  
貼ってください

行政情報アプリ「広報紙」が「マチイロ」としてリニューアル!

マチを好きになるアプリ  
マチイロ

自治体がもっと身近になる機能が盛りだくさん!

1 役立つ行政情報を見逃さない!

2 自分に合わせた情報が届く!

3 いろいろなマチの魅力をお届け!

ダウンロードはこちらから

App Store からダウンロード

Google Play でダウンロード

※「広報紙」をご利用の場合、アップデートによって新アプリに切り替わりますので、新たにダウンロードする必要はありません。 ※アプリの使用は無料ですが、通信費は各回線ごとのご負担となります。 ※広告が表示されますが、各自治体とは何ら関係ありません。

マチイロに関する問い合わせは株式会社ホープ(092-716-1404)まで

ご住所 □□□□□□□□

那須塩原市

※掲載する場合は実名ではなく、イニシャルまたはペンネームで掲載します。

フリガナ  
お名前

ペンネーム  
(希望者のみ)

☎電話

年齢

歳

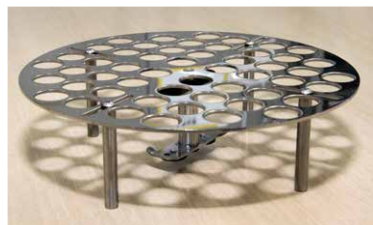
性別

男・女

読者プレゼントに応募しない場合は☑をいれる  応募しない

# もめづくり 若人 Vol.10

問い合わせ 本商工観光課  
☎ 0287(62)7130



↑八木さんが考案した「マグネチックスターラー用スノコ」。

※スターラーとは、攪拌機のこと。



→「マグネチックスターラー用スノコ」は、その発想が認められ、特許庁から実用新案登録された。



八木 健 さん(南郷屋)  
製造第2部製品組立課 入社12年目

Takeshi Yagi

## 新たな製品を作るため、常に前へ進み続ける

金属加工のほか理化学機器の製造販売を行っている林工業株式会社。さまざまな企業や大学の研究施設で使用される理化学機器は、求められる機能も多種多様。顧客の要望に応えるために、日々新しい製品を送り出している。

**地元就職したいという熱い気持ち**  
大学での知識を生かせる製造業に就きたいという希望と、生まれ育った地元に住み続けたい思いがあり、二つの望みを叶えられる林工業に入社しました。

弊社は主に、金属加工や理化学機器の設計・製造を行っており、私は理化学機器の設計開発を担当しています。

### 先輩から受け継ぐ仕事の基礎

私が設計に携わるようになったのは入社後4、5年経ってから。それまでは製品の組立作業や、先輩が設計したものを図面に落とす作業を担当していました。分からないことを先輩に教えてもらいながら、個々の部品の働きなどを把握し、試行錯誤しながら行った組立作業。その経験は、今自分が任されている新しい製品の設計や開発の仕事の大切な基礎となっています。

### 自分の仕事に責任をもって

理化学機器は、企業や大学の研究施設などで使われるものが多く、性能重

視と思われがちですが、色やデザインなど、視覚的にもこだわった製品が求められます。お客様が希望するものを、いかにコストをかけずに造るか…。苦労はありますが、自分が造った製品がカタログに載っているのを目にする、やはり嬉しいですし、モチベーションが上がります。それと同時に製品への責任も感じますね。

### 後輩を育てるために自分磨き

これからは、仕事への責任感や、やりがいを後輩に伝えていくことも自分の仕事のひとつであると思います。そのためには、現状に満足することなく自分の技術を磨き、新しい製品の開発に取り組んでいきたいと思っています。そしてそれが自分のスキルアップになり、後輩を育てることもつながっていくのではないかと思います。



林工業株式会社(高柳2-10)

【業種】 製造業  
【業務の内容】 理化学機器の製造・販売、金属加工  
【問い合わせ】 ☎0287(36)6211