

広報なすしおばら

NASUSHIOBARA Newsletter

7 / 20

July 2017 No.302

撮影者 薄井英一(埼玉)
撮影場所 ハンターマウンテンゆりパーク
撮影日 平成28年8月

広報なすしおばらでは、表紙の写真を募集しています
(詳細は14ページ)



国民健康保険加入者対象 医療費が高額になる人へ

▶ 問い合わせ
☎ 国保年金課
☎ 0287(62)7129

ひと月の医療費が高額になってしまうときのために、医療機関受診時の負担を軽減する制度があります。制度の利用には、**医療機関窓口で認定証の提示が必要**なので、必要な場合は申請してください。

- ▶ **有効期間** 申請した月の初日～7月31日（引き続き必要な場合は、8月1日以降にあらためて申請が必要）
※ただし、申請月に国民健康保険に加入した場合は加入日から有効。
- ▶ **必要なもの** 本人確認書類、国民健康保険証、印かん（代理申請の場合は委任状）
※平成29年1月2日以降の転入者は、必要なものが異なるので問い合わせてください。
- ▶ **申請窓口** ☎ 国保年金課、☎ 市民福祉課、☎ 総務福祉課、☎ 箒根出張所

ひと月の医療費が高額になりそうなとき（限度額適用認定証）

高額な医療費が発生した場合、保険適用分の医療費が限度額（表1）までで精算できるようになります。

- ▶ **対象** ・70歳未満で国民健康保険税に滞納がない世帯の人
・70～74歳の住民税非課税世帯の人（課税世帯の人は、高齢受給者証の提示で限度額での精算が可能）

70歳未満の自己負担限度額（月額）

所得区分	外来診療+入院	4回目以降の限度額（※2）
所得が901万円を超える世帯（※1）	252,600円 + (医療費 - 842,000円) × 1%	140,100円
所得が600万円を超える世帯	167,400円 + (医療費 - 558,000円) × 1%	93,000円
所得が210万円を超える世帯	80,100円 + (医療費 - 267,000円) × 1%	44,400円
所得が210万円以下の世帯	57,600円	44,400円
住民税非課税世帯	35,400円	24,600円

70～74歳の住民税非課税世帯自己負担限度額（月額）

所得区分	外来診療	外来診療+入院
低所得者Ⅱ（年金収入80万円超）	8,000円	24,600円
低所得者Ⅰ（年金収入80万円以下）		15,000円

※1 ここでいう所得とは、総所得金額などから基礎控除（33万円）を差し引いた金額。また、未申告者がいる世帯は、所得が901万円を超える世帯とみなされます。
※2 過去12カ月以内に、世帯で高額療養費の支給が4回以上あった場合の4回目以降の限度額。

入院時の食事代が減額されます（標準負担額減額認定証）

入院時の食事代の負担が減る「標準負担額減額認定証」を交付します。

- ▶ **対象** 住民税非課税世帯の人
※限度額適用認定証の条件も満たす場合は、限度額適用認定証と同時交付となります。

所得区分	食事代
一般	360円
70歳未満の住民税非課税世帯、70～74歳の低所得者Ⅱ	90日以内の入院 210円 90日以上入院 160円
70～74歳の低所得者Ⅰ	100円



年金受給対象が拡大され、対象者に黄色い封筒を郵送 年金請求書の手続き漏れはありませんか

▶ 問い合わせ
日本年金機構ねんきんダイヤル
☎ 0570(05)1165

◀ 受給資格期間が25年→10年に短縮 ▶

老齢基礎年金を受け取るのに必要な期間（受給資格期間）が、25年から10年に短縮されることになりました。日本年金機構では、これまでに対象となる人に黄色い封筒（A4サイズ）をお届けしています。

制度の開始は、平成29年8月1日（最も早い年金の支払いは10月から）です。まだ請求手続きをしていない人は、今すぐねんきんダイヤルに電話して相談予約をした上で、手続きを行ってください。

- ▶ **対象** 年金を納めた期間（受給資格期間）が10年以上25年未満の人



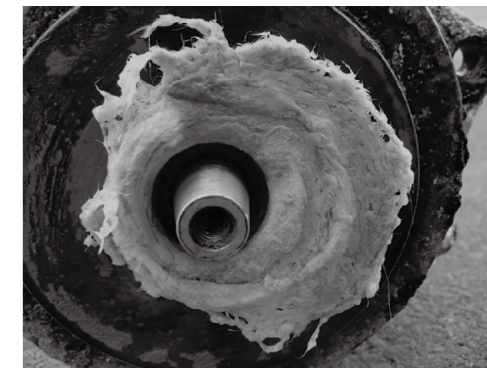
公共下水道・農業集落排水施設を利用している皆さんへ 下水道のルール 知っていますか

▶ 問い合わせ
☎ 下水道課
☎ 0287(37)5110

下水道は何でも流せるものではありません。正しく使用しないと管の詰まりや施設の故障の原因になります。

下水道の使える区域内には、たくさんのマンホールポンプ場があります。マンホールポンプは汚水をスムーズに流すための重要な施設です。最近になって、下水道に流すべきではないものが流されることで、マンホールポンプが故障・停止する事故が多発しています。ポンプが停止すると皆さんの家で汚水があふれる場合も…。

下水道は、豊かな自然や皆さんの生活環境をよりよくするための大切な公共財産です。下水道を使用する皆さん一人一人がルールを守り、上手に使うことを心掛けてください。



↑ 布類や水に溶けない紙などが巻き付いたポンプの吸込口 → 意外と知らないマンホールの内部



ポンプが故障すると、あなたの家にも汚水が…

マンホールポンプは、汚水をスムーズに流すために設置されています。そのため、ポンプが停止すると、マンホールから汚水があふれる可能性があるだけでなく、下水道に接続している家の排水口へ汚水が逆流する恐れがあります。そうならないために、詰まりや故障の原因になるものを流さないよう協力をお願いします。

流していませんか こんなもの

油や調理くず、ご飯の残り



野菜くず・ご飯の残りなどの生ごみは、下水道に流すと下水道管の詰まりや悪臭の原因になります。油も流すと管の中で固まるだけでなく、浄化するのに大量の水が必要になるため、環境によくありません。

水に溶けない紙類



紙おむつ、生理用品、ティッシュペーパー、ウェットティッシュ、パータオルなどが詰まりの主な要因。トイレに流せるティッシュやシートなども、一度に多量に流すと詰まりや故障の原因となります。

中にはこんなケースも…



タバコ、髪の毛、布くずなど処理できないものや、不要なガソリン・灯油や農薬などの危険物は、ポンプを詰まらせたり下水処理に悪影響を与えます。下水道は何でも流せるものではありません。

流す前に一工夫

生ごみは、排水口に網などをつける対策を…。食器などについた油は、洗う前にティッシュなどでふき取り可燃ごみへ。洗いで手がヌメヌメすることも防げます。古い油の処理は、固めて可燃ごみに出しましょう。

トイレはトイレットペーパー

皆さんが思っている以上に、下水管の詰まりやポンプの故障は起きやすいものです。原則として、トイレに流すのはトイレットペーパーだけにしてください。それ以外の紙類は、必ず可燃ごみとしてごみ箱へ。

流していいのは生活排水だけ

下水道に流せるものは生活排水だけ。危険物は、水質汚染や管を損傷させる原因になる上、爆発を引き起こす危険もあります。下水道の役割を正しく理解し、危険物は流さず適切に処理してください。

お知らせ掲示板

※市内は、市外局番 0287 を省略した表記にしています。

くらし

道の駅「明治の森・黒磯」夏の感謝祭イベント

農産物やジェラートの割引販売、牛乳の無料試飲、堆肥の無料配布などを行います。

- ▼とき 8月6日(日) 午前9時～
- ▼ところ 道の駅「明治の森・黒磯」
- ▼問い合わせ 道の駅「明治の森・黒磯」 ☎0287(62)0369

マジックショーで楽しい時間を過ごしませんか

プロのマジシャンによるマジックショーです。イリュージョンと呼ばれる大技も入り、迫力いっぱい입니다。

- ▼とき 8月20日(日)午前10時30分～11時30分 (午前10時開場)
- ▼ところ ハロープラザ
- ▼対象 市民
- ▼参加費 無料
- ▼定員 100人
- ※定員になり次第締め切り。
- ▼申込開始日 8月12日(土)
- ▼申し込み・問い合わせ
- ハロープラザ ☎(35)2006

▶申し込み・問い合わせ
市野生鳥獣被害対策協議会事務局 (☎農林整備課) ☎0287(62)7148



鳥獣被害対策をサポート 狩猟免許取得費助成 & 鳥獣管理士派遣

近年、有害鳥獣による農作物などの被害が増えています。市では、鳥獣被害対策をサポートするため、狩猟免許の取得費用助成や鳥獣管理士の派遣を行っています。



＜狩猟免許の取得費用を助成＞

- ▶対象 次の全ての条件を満たす人
 - ①市内に住所を有する人
 - ②新たに狩猟免許を取得した人
 - ③率先して狩猟に協力できる人
- ▶補助額(免許の更新費用は対象外)
 - 網猟免許・わな猟免許 5,000円
 - 第1種銃猟免許 10,000円
- ▶申込方法 取得した狩猟免許の写しを添付して、申請書を窓口を持参 ※申請書は申込窓口で配布しています。

※狩猟免許試験の日時・場所・手続きなどの詳細は、県北環境森林事務所 ☎0287(23)6363に問い合わせてください。

＜鳥獣被害対策の専門家を皆さんの集落に派遣＞

- 鳥獣被害対策の専門家・鳥獣管理士を無料で派遣します。被害の軽減に向けて効果的なアドバイスを聞くことができます。
- ◆どんな効果が期待できるの？
 - ・野生動物の生態を学ぶことで、イノシシ、サル、シカなど野生獣の習性に応じた被害対策を地域の皆さんで学べます
 - ・地域の被害現状を分析することで、効果的な対策(罠・防除柵の設置・集落の環境改善)を指導してもらえます
- ※集落単位での派遣になるので、事前に集落内で話し合いの上、申し込む場合には問い合わせてください。

県統計グラフィコンクール 作品を募集します

県では統計グラフの作品を募集します。関心のあることを調べて統計グラフを作り、応募してみませんか。

- ▼応募締切 9月5日(火)
- ▼問い合わせ 県統計課 ☎028(62)2242
- 栃木県 統計グラフィコンクール 検索

素敵なマイバッグを 作りませんか

那須地区レジ袋削減推進協議会では、レジ袋削減の啓発活動の一環として、マイバッグコンテストの作品を募集しています。

- ▼募集作品
 - 素材・形：自由
 - 大きさ・耐久性：1.5ℓのペットボトル3本を持ち運びできるもの
- ※応募者が創作した未発表のもの。
- ▼募集区分
 - ①小学校高学年(4～6年生)の部
 - ②中学校の部
 - ③一般の部
- ▼応募資格
 - ①②本市・大田原市・那須町の学校



災害時に備えて今できること 避難行動要支援者の名簿登載に協力を

▶問い合わせ
☎社会福祉課 ☎0287(62)7135

市では、災害が起きたときに、自力で避難することが難しい高齢の人や体の不自由な人が、地域の助け合いによりスムーズな避難支援を受けられるような仕組みづくりに取り組んでいます。

＜避難行動要支援者支援制度とは？＞

地域の避難支援者(自治会・民生委員・自主防災組織・消防・警察など)に、避難の支援が必要な人の住所・氏名などの情報(名簿)をあらかじめ市から提供することで、災害時の安否確認や避難誘導を行いやすくする制度です。この制度では、名簿の他に、「個別計画」と呼ばれる要支援者一人ひとりの具体的な避難計画も作成する予定になっています。

＜対象者には書類を郵送 もれなく回答ください＞

在宅で以下の要件にあてはまる人には、市から「個人情報提供同意届出書」を送付し、名簿に登載することへの同意の意向を聞いています。通知が届いた人は、個人情報の提供の可否について回答してください。

- ▶対象 次のいずれかに当てはまる人
 - ①75歳以上の高齢者のみの世帯
 - ②身体障害者手帳1・2級、療育手帳A・A1・A2、精神障害者保健福祉手帳1級のいずれかを持っている人
 - ③要介護3以上の人
- ※この他にも、状況に応じて通知を送っている場合があります。

＜高齢で避難に不安を抱える場合は相談を＞
実生活が①の要件に当てはまる人は、申し出により名簿に登載します。詳しくは問い合わせください。

- ▶提出方法 窓口を持参するか郵送で申し込み
- ▶提出窓口 ☎社会福祉課、☎市民福祉課、☎総務福祉課

8月の納税

8月31日(木)が納期限です

〈市税〉	
●市県民税	第2期
●国民健康保険税	第2期
●後期高齢者医療保険料	第2期
●介護保険料	第2期
〈県税〉	
◆個人事業税	第1期
大田原県税事務所 ☎0287(23)4172	

～納税は便利な口座振替で～

○環境対策課 那須塩原 マイバッグコンテスト 検索 ☎(62)7301



今月のテーマ

光回線サービスの乗り換えは慎重に

【事例】
大手電話会社を名乗り「新サービスです」と電話がかかってきた。長年契約している会社だと思い、「光回線サービスの利用料が安くなるならば」と担当者に言われるまま手続きを行った。手続き完了後、届いた通知を見て大手電話会社とは別会社との契約であることが判明。解約したい。

アドバイス

- ①他の事業者に移り換えると、元の事業者との契約は無効になります。勧誘を受けた際は、契約先の事業者名、契約内容の確認を。
- ②「安くなる」と言われても、サービスのセット契約でかえって高額になったり、現在契約しているサービスの解約料が発生する場合もあるので慎重に検討を。

消費生活センター

(いきいきふれあいセンター内) ☎(33)79000

開設時間 平日午前8時30分～午後5時

庁舎名
 ☎…本庁舎(共墾社108-2)
 ☎…西那須野庁舎(あたご町2-3)
 ☎…塩原庁舎(塩原1-2)

※市内は、市外局番 0287 を省略した表記にしています。

◆自動電話催告を行います◆

市では、納付を忘れていた人に対して、自動音声による電話での納付確認を行います。

▶表示電話番号 ☎0120(060)610

この番号から電話がかかってきた場合は、音声ガイダンスに従って操作をしてください。

※行き違いにより、すでに納付した人にも電話をかけてしまう場合があります。

〈徴税吏員や市職員を装った不審な電話に注意!!〉

市が納付のために金融機関口座への振り込みや、ATMの操作を求めることは一切ありません。

▶実施時間・予定日 1日目：午後6時～、2日目：午後7時～

1日目・2日目	税目(期別)
8月6日(日)・7日(月)	市県民税(1期)
9月10日(日)・11日(月)	固定資産税(2期)・国民健康保険税(1期)
10月9日(祝)・10日(火)	市県民税(2期)・国民健康保険税(2期)
11月12日(日)・13日(月)	国民健康保険税(3期)
12月10日(日)・11日(月)	市県民税(3期)・国民健康保険税(4期)
1月8日(祝)・9日(火)	国民健康保険税(5期)
2月4日(日)・5日(月)	固定資産税(3期)・国民健康保険税(6期)
3月11日(日)・12日(月)	市県民税(4期)・国民健康保険税(7期)

▶問い合わせ ☎収税課 ☎(62)7190

地元食材で食と農の交流会

那須地域の食材で料理を作り、試食しながら、地元の女性農業者と農産物や農家生活について話し合いませんか。

▼内容 誰でもできるおいしい赤飯の作り方、身近な食材で簡単に作れるアイデア料理の実習、試食交流

○市緑化推進委員会事務局
 (農林整備課) ☎(62)7148

「100」記念全国大会

五感で満喫「とちぎの山」をテーマに、ステージイベントやグルメブースが展開されます。入場無料です。

▼とき 8月11日(祝) 午前11時～

▼ところ 余笹川ふれあい公園(那須町)

▼問い合わせ
 ○大会実行委員会事務局
 ☎028(623)3302

苗木を無料で配布します

アグリパル塩原の「夏の・人・時まつり」会場で300本のブルーベリー苗木の無料配布会を実施します。

▼とき 8月19日(土) 午前10時～

▼ところ アグリパル塩原

▼問い合わせ
 ○市緑化推進委員会事務局
 (農林整備課) ☎(62)7148

大山地区コミュニティ「キャッチコピー・標語」募集

大山地区コミュニティ運営委員会では、電柱巻き看板用の「キャッチコピー・標語」を募集します。不審者やドロボウなどの犯罪者が地域に侵入しにくいような標語をお待ちしています。

▼応募資格 市民、市内勤務・通学者

▼応募期限 8月31日(木)必着

▼留意点
 ①作品は、自作・未発表であること
 ②採用作品に関する一切の権利は、当コミュニティ運営委員会に帰属し、応募作品は返却しません

東那須野地区盆踊り大会

▼とき 8月16日(水)(雨天決行)

▼子どもの部
 ・子どもおはやしの競演(午後5時～)
 ・牛乳で乾杯(午後6時～)

▼一般の部(午後7時30分～9時)

▼ところ 那須塩原駅東口市営駐車場

▼申し込み 団体(10人以上)参加は、8月13日(日)までに申し込み

▼その他 団体賞、特別賞(仮装・踊りなどを審査)、参加賞など多数用意

▼申し込み・問い合わせ
 ○東那須野公民館 ☎(67)1163

小規模事業所の皆さんへ 勤労統計特別調査に協力を

調査員が訪問して勤労統計調査を実施します。

この調査は、小規模事業所における賃金、労働時間、雇用の実態などを明らかにすることを目的としています。

▼とき 8～9月

▼ところ 若葉町、大黒町、新緑町、松浦町、新南

▼対象 1～4人の常用労働者を雇用する事業所

▼問い合わせ
 ○市民協働推進課 ☎(62)7105

○7月の人口

7月1日現在 ()は前月比

合計	116,521人	(+29)
男	57,901人	(+19)
女	58,620人	(+10)
世帯	46,447世帯	(+31)
出生	94人	転入 283人
死亡	90人	転出 258人

▶問い合わせ ☎市民課 ☎(62)7132

○空間放射線量 モニタリングポスト測定結果

6月19日～7月10日測定分

場所	放射線量
那須塩原市役所	0.091～0.093
ハロープラザ(箒根出張所)	0.072～0.077

※単位は全てマイクロシーベルト/時。

▶問い合わせ ☎環境対策課 ☎(62)7141

○大山地区コミュニティ運営委員会 (大山公民館内) ☎(37)6130

守りたいものを、守れる人に。自衛官を募集します

自衛官候補生・一般曹候補生・航空学生採用試験案内

自衛隊は「日本の平和と秩序の維持」という大きな任務を遂行しています。多彩な職種がある自衛隊で、自分を活かせる仕事を見つけてみませんか。

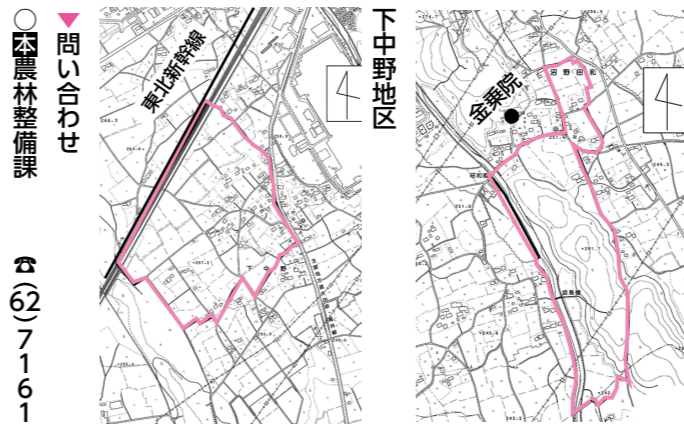
▶試験場所 宇都宮市

▶問い合わせ

自衛隊栃木地方協力本部
 大田原地域事務所
 ☎0287(22)2940

種目	申込期限	試験日	応募資格
自衛官候補生	随時受付	受付時にお知らせ	18歳以上27歳未満
一般曹候補生*	9月8日(金)まで	9月16日(土)～18日(祝)月 ※指定されたいずれか1日。	
航空学生(航空)*		9月18日(祝)月	18歳以上21歳未満
航空学生(海上)*			18歳以上23歳未満

※一般曹候補生は2次まで、航空学生(航空・海上)は3次まで試験があります。詳しくは、問い合わせるか自衛官募集ホームページを確認してください。



沼野田和・下中野地区の 地籍調査を行います

地籍調査は皆さんの大切な財産である土地を調査し、結果を公共事業などに活用できるようにするものです。昨年度に引き続き、今年度も沼野田和地区、下中野地区の一部区域の土地境界の立ち会い調査を実施します。市から地籍調査の通知が届いたら、協力をお願いします。

※7～9月にかけて、市で調査区域内の道路などの事前調査を行います。が、立ち会いは不要です。

沼野田和地区

▼問い合わせ
 ○農林整備課 ☎(62)7161

東那須野地区盆踊り大会

▼とき 8月16日(水)(雨天決行)

▼子どもの部
 ・子どもおはやしの競演(午後5時～)
 ・牛乳で乾杯(午後6時～)

▼一般の部(午後7時30分～9時)

▼ところ 那須塩原駅東口市営駐車場

▼申し込み 団体(10人以上)参加は、8月13日(日)までに申し込み

▼その他 団体賞、特別賞(仮装・踊りなどを審査)、参加賞など多数用意

▼申し込み・問い合わせ
 ○東那須野公民館 ☎(67)1163

小規模事業所の皆さんへ 勤労統計特別調査に協力を

調査員が訪問して勤労統計調査を実施します。

この調査は、小規模事業所における賃金、労働時間、雇用の実態などを明らかにすることを目的としています。

▼とき 8～9月

▼ところ 若葉町、大黒町、新緑町、松浦町、新南

▼対象 1～4人の常用労働者を雇用する事業所

▼問い合わせ
 ○市民協働推進課 ☎(62)7105

相 続 無 料 相 談 受 付 中

相 続 ・ 贈 与 ・ 遺 言 ・ 家 族 信 託

まずはお電話にてお問い合わせ下さい

TEL:0287-22-4047

千保司法書士事務所 法務局前

受付時間9:00～18:00 栃木県大田原市本町1丁目2695-124

予約受付ダイヤル

チャレンジ！400ml & 成分献血キャンペーン

期間中に、初めて400ml献血または成分献血に参加した人にオリジナルグッズをプレゼントします。会場など、詳しくは問い合わせてください。

▼とき 8月1日(火)～31日(木)
▼問い合わせ 〇健康増進課 ☎(63)1100

マッサージなどの正しいかかり方

マッサージやはり・きゅう、接骨院・整骨院を、保険証を使って受ける場合には、あらかじめ医師の診断が必要です。医師の同意がない施術や、医療機関で治療中の部位に重複して施術を受けた場合、保険証を使えない場合がありますので注意してください。

＜保険証を使える場合＞

- ① マッサージ
筋麻痺や関節拘縮など、医療上マッサージを必要とする症例について施術を受けたとき
- ② はり・きゅう
神経痛、リウマチ、頸腕症候群、五十肩、腰痛や頸椎捻挫後遺症などの慢

性的な痛みを主とする疾患の治療を受けたとき

- ③ 接骨院・整骨院
骨折、脱臼の治療を受けたとき(応急処置を除く)

※骨折、脱臼の治療を受けた場合、または打撲、ねんざ(いわゆる肉離れを含む)の施術を受けた場合は、医師の同意が必要ありません。

＜保険証を使えない場合＞

- ・肩こりや疲労回復に対する施術を受けたとき
- ・疾病予防のためのマッサージを受けたとき
- ・病院や診療所で治療をしている疾患について、医師の同意を受けずに施術を受けたとき

▼問い合わせ

〇国保年金課 ☎(62)7129

チェアリズム運動教室に参加してみませんか

椅子に座りながら、リズムに合わせて運動するので、高齢者や下半身の不自由な人も楽しめます。生活習慣病や介護の予防を目的としています。

▼とき 9月13・20・27日の水曜(全3回) 午前10時～10時40分
▼ところ にしなすの運動公園
▼対象 18歳以上

参加費 1200円(保険料含む)
▼定員 15人程度
※定員になり次第締め切り。

▼申込方法 窓口へ直接または電話で申し込み
▼申込期限 8月25日(金)
▼申し込み・問い合わせ 〇にしなすの運動場 ☎(36)4785

福祉

障害のある子どもたちに読書の楽しみを

印刷物を読むことが困難な人のために開発されたマルチメディアアイジー。音声と一緒に文字や絵が表示され、文字の大きさや音声の早さを自由に変えられる電子図書です。簡単に利用できるもので、皆さんぜひ体験してください。

▼とき・ところ

- 8月19日(土) 黒磯図書館
- 8月20日(日) 西那須野図書館
- 8月27日(日) 塩原図書館

※時間は全て午前10時～午後2時の間、いつでも体験できます。

▼参加費 無料(事前申し込み不要)
▼問い合わせ 〇市社会福祉協議会ボランティアセンター ☎(73)0073

広告

夏の冷え・夏バテ対策に
疲れ・寝不足と健康にオススメ
温熱療法 30分 2,500円
足つぼ+温熱療法 70分 5,000円
足つぼビリケン 那須塩原市末広町 53-44
営業 10:00～20:00
定休日 毎週火曜日
TEL0287-63-5588

平成29年7月九州北部地方
豪雨災害義援金を受け付けます
▶受付期間 8月18日(金)まで
▶受付場所 市役所本庁舎、西那須野庁舎、塩原庁舎(市社会福祉協議会塩原支所)、箒根出張所
▶問い合わせ ☎総務課 ☎(62)7150

☎…本庁舎(共聖社108-2)
☎…西那須野庁舎(あたご町2-3)
☎…塩原庁舎(塩原1-2)

※市内は、市外局番 0287 を省略した表記にしています。

民生委員・児童委員を紹介します

民生委員・児童委員は、それぞれの担当地区で高齢者、障害者、児童、生活に困っている人の相談などを行い、地域福祉の推進を担っています。6月1日付けで厚生労働大臣から委嘱された新任の委員を紹介します。



地区：稲村
区域：若草町(北)
氏名：渡邊 不二枝氏
連絡先：☎(63)2538



地区：稲村
区域：若草町(南)
氏名：及川 正彦氏
連絡先：☎(63)8212

▼問い合わせ

〇社会福祉課 ☎(62)7135

西那須野地区戦没者追悼式

毎夏、西那須野地区出身の戦没者の追悼式を行っています。市民の皆さんも一緒に参加しませんか。

▼とき 8月15日(火) 午前11時48分～
▼ところ 大山公園内慰霊塔前
▼申込期限 8月10日(木)

子育て

子育てのお手伝いをしてみませんか

子どもの送迎や預かりなどをするファミリーサポートセンター「サポート会員」になるための研修を行います。▼内容 子どもの発達・栄養・遊び方の講座や普通救命講習など

〇西子育て支援課 ☎(46)5532

▼申し込み・問い合わせ 〇遺族連合会西那須野支部(佐久間) ☎(37)3646

県シルバー大学校北校 学校祭を開催します

▼とき 8月5日(土)・6日(日) 午前10時～午後3時

▼ところ 県シルバー大学校北校(矢板市矢板54)

▼内容 〇両日実施：作品展、バザー、陶芸体験、野点(お茶席)体験、パソコン体験、子ども広場など

〇初日のみ：学習成果の発表

〇2日目のみ：演芸発表、そば打ち実演

▼問い合わせ

〇県シルバー大学校北校 ☎0287(43)9010

いなむら保育園民営化移管先事業者が決まりました

いなむら保育園の民営化移管先事業者が学校法人明星館幼稚園(大田原市八塩254・4)に決定しました。平成29・30年度の2年間をかけて新園舎を建築、30年度1年間で保育を引き継ぎ、31年4月に民間の保育園として開園する予定です。

▼問い合わせ 〇西子育て支援課 ☎(46)5532

〇5月の火災と救急

火災		救急	
建物	1件	交通事故	38件
林野	3件	急病	214件
その他	0件	その他	110件
29年の累計	15件	29年の累計	1943件

火災のテレホンサービス ☎0287(22)0119

〇5月の交通事故発生状況(人身事故)

	発生件数	死亡者	負傷者
5月中	20件(-10)	0人(-1)	29人(-4)
うち高齢者	9件(-5)	0人(-1)	5人(0)
29年累計	109件(-28)	2人(-1)	142人(-35)
うち高齢者	43件(-10)	2人(-1)	20人(-12)

()は前年同月との比較です。

▶問い合わせ ☎生活課 ☎(62)7127

住まい・環境

建物を解体するとき 水道の手続きも忘れずに

水道の使用を止める際には、事前の届け出が必要です。特に建物の解体などを伴う場合には、工事の際、水道メーターを紛失してしまう恐れがあるので、必ず事前に届け出をしてください。

なお、水道管の撤去を市の指定工事店以外が行うことはできないので、注意してください。

問い合わせ

〇水道課 ☎(37)5213

皆さんの協力で多くのゴミが回収できました

5月28日に実施した春の市民一斉美化運動では、皆さんの協力により、道路脇などを中心に清掃活動を行い、多くのごみを回収できました。

実施結果

▶参加人数 1万9810人
▶回収量 可燃ごみ13.3t、不燃ごみ3.4t、自転車20台、タイヤ59本、特定家電18台ほか

問い合わせ

〇環境対策課 ☎(62)7301

行っていますか

浄化槽の維持管理

家庭からの汚水(し尿、生活雑排水)をきれいな水にして放流するための浄化槽は、正常な機能を保つために保守点検、清掃、水質検査を定期的に行うことが義務づけられています。

年3～4回の保守点検

消毒剤の補給や機械の点検・補修などを行います。県に登録された保守点検業者に委託し、1年間で3～4回の点検を行ってください

年1回の清掃

浄化槽を使用していると槽内に汚泥が溜まります。汚泥を抜き取る清掃作業は、年1回は必要です。許可清掃業者に委託してください

年1回の水質検査(法定検査)

水質を調べる法定検査は、浄化槽法で毎年1回の受検が義務づけられています。保守点検や清掃が正しく行われ、汚れた水がきれいになっていくかを確認する検査です(県内では、栃木県浄化槽協会が指定検査機関)

保守点検業者・清掃業者

県ホームページや〇下水道課で確認できます

問い合わせ

〇下水道課 ☎(37)5110

雇用・資格

職業訓練を受けて就職を目指す人を募集します

民間職業訓練の受講費用の2分の1(上限7万5千円)を助成する若年求職者パウチャー事業の利用者を募集します。

対象

45歳未満の求職者(受講条件有)

定員

60人

申込期限

来年3月31日(土)

申込方法

とちぎジョブモールへ電話で申し込み

申し込み・問い合わせ

〇とちぎジョブモール

☎028(623)3226

下水道排水設備工事責任技術者試験・試験講習会

とき

〇試験講習会 9月26日(火) 午前10時～午後5時

〇試験 10月26日(木) 午後2時～4時

共通事項

▶ところ コンセーレ (宇都宮市駒生1-1-6)

▶申込方法 申込書類を(公財)とちぎ建設技術センターに郵送

〇市レクリエーション協会(菊地) ☎090(3474)1659

〇kikuchi1343@basil.ocn.ne.jp

スポーツ

ナイターテニス教室

テニスの初歩、ゲームの基礎からミニゲームまで指導します。

とき

8月18日(金)～9月19日(火)の毎週火・金曜(全10回)午後7時～9時

ところ

くろいそ運動場 テニスコート

▶対象 市民、市内勤務者、テニス協会登録者

▶参加費 2千円(高校生以下は千円)

※当日集金します。

▶定員 30人

※定員になり次第締め切り。

▶申し込み テニス協会ホームページからメールで申し込み

〇那須塩原テニス協会

▶問い合わせ

8月3日(木)～16日(水)

〇那須塩原テニス協会(田川)

☎090(1658)4432

※午後5時30分以降のみ。

夏季合気道体験教室

護身術や健康法として、老若男女が心身鍛錬できる合気道を体験しよう。

▶とき 8月5日(土)

デイスコン普及・審判指導者養成講習会

デイスコンは、2チームに分かれて標的を目指してデイスクを投げ合うシルバー世代向けの新しい競技です。

デイスコンの普及・審判のできる指導者を養成する講習会を行います。デイスコンインストラクターの資格が取得できます。

▶とき 8月20日(日)

午前9時30分～午後3時30分

▶ところ 高林公民館

▶対象 市民

▶参加費 2千円(保険料含む)

※当日集金します。

▶定員 30人(インストラクター資格取得希望者優先)

市キッズトライアスロン

スイム(水泳)・バイク(自転車)・ラン(マラソン)の3種類の合計時間で競う鉄人レースです。現役のアスリートが泳ぎ方のコツから走り方まで本格指導します。参加賞もあります。

▶とき 8月26日(土)

午前8時～午後1時

▶ところ にしなすの運動公園

▶対象 市内小学3～6年生

▶参加費 無料

▶定員 30人

※定員になり次第締め切り。

▶申込期限 8月18日(金)

▶申し込み・問い合わせ

〇国スポーツ振興課 ☎(37)5439

デイスクスポーツ(夏季)市民教室

フリスビーを使ったドッジボール形式のゲームなど、デイスクスポーツを楽しみませんか。

▶とき 8月19日(土) 午後1時～5時

▶ところ にしなすの運動公園体育館

▶申込期間 8月1日(火)～31日(木)(消印有効)

▶その他 申込書類は、問い合わせ先で配布しています

▶問い合わせ

〇(公財)とちぎ建設技術センター 宇都宮市竹林町1030・2 ☎028(626)3187

〇下水道課 ☎(37)5110

食品の放射性物質簡易検査結果 (5月16日～6月15日)

検査結果	件数	検体の内訳(件数)
不検出	7	キャベツ(1)、モミジガサ(1)、サンショウの芽(1)、ジャガイモ(1)、タケノコ(1)、フキ(1)、ワラビ(1)
50Bq未満	3	ダイコンの葉(1)、タケノコ(1)、フキ(1)
50～100Bq	1	タケノコ(1)
100Bq超	3	コシアブラ(2)、原木シイタケ(1)
合計	14	

※厚生労働省が定めた一般食品の放射性セシウムの基準値は100Bq/kg。
※検査結果は、1kgあたりのセシウム134とセシウム137の合算値。
▶問い合わせ 〇生活課 ☎(62)7126 検査を行いたい人は問い合わせてください。

庁舎名
☎…本庁舎(共聖社108-2)
☎…西那須野庁舎(あたご町2-3)
☎…塩原庁舎(塩原1-2)

空き家バンク
～空き家を所有している人へ～
空き家バンクを利用して、空き家を売ったり、貸したりしませんか。
▶問い合わせ 〇都市整備課 ☎(62)7162

※市内は、市外局番 0287 を省略した表記にしています。

ご家庭なんでも応援隊本部

「ご家庭の困った」をお助けします!!

不用品回収 ハウスクリーニング 庭木剪定

0120-123-326

真田ジャングルグループ 本部 那須塩原市井口198番地1

ご家庭なんでも応援隊 検索

会社を元気に!!

中退共の退職金制度

国が掛金の一部を助成 掛金は全額非課税

管理がカンタン

詳しくはホームページをご覧ください

中退共 検索

独立行政法人勤労者退職金共済機構 中小企業退職金共済事業本部 TEL (03) 6907-1234

▶参加費 2000円(保険代)

▶申し込み・問い合わせ

〇那須塩原フライングデイスク協会 (河内) ☎・FAX (39)6131

☎nasudiscgol2000@yahoo.co.jp

庁舎名
 ☎…本庁舎(共聖社108-2)
 ☎…西那須野庁舎(あたご町2-3)
 ☎…塩原庁舎(塩原1-2)

※市内は、市外局番 0287 を省略した表記にしています。

勤労青少年ホーム講座

講座	とき	ところ	内容	定員	教材費	申込期限
週末限定 乗馬体験	9月2日(出)(全1回) 午前9時30分～正午	ホースガーデン	馬に乗って、 自然を楽しもう	10人	1,000円	8月21日(月)
大人の部活 バレーボール	9月28日～11月9日 毎週木曜 (全6回)※10月12日(休)を除く。 午後7時30分～9時30分	にしなすの運動場 体育館	基本を学び、 ゲームを楽しもう	30人	500円	9月14日(休)

- ▶対象 おおむね40歳以下の市民・市内勤務者 ※定員を超えた場合は抽選。
- ▶その他 初めて講座に参加する人は、教材費以外に利用者会費として1,000円が必要です
- ▶申し込み・問い合わせ 勤労青少年ホーム ☎(73)5300 (土・日曜、祝日を除く午後1時～6時30分)
 ✉ home@nshome.jp (住所・氏名・年齢・電話・職業(勤務地)を記載)

臨時
休館 にしなすの運動公園 屋内施設 8月28日(月)午前8時30分～10時
 くろいそ運動場 体育館・武道館 9月1日(金)午前8時30分～午後1時

文化・教養

和紙ちぎり絵体験教室

- 伝統的な和紙の素朴さや美しさを活かす和紙ちぎり絵の初心者教室です。
- ▼とき 8月13日(日) 午前10時～正午
- ▼ところ 鳥野目河川公園管理棟
- ▼対象 市民、市内勤務者
- ▼参加費 500円
- ▼定員 20人
- ※定員になり次第締め切り。
- ▼申込期限 8月12日(土)
- ▼申し込み・問い合わせ
- 鳥野目河川公園管理事務所 ☎(64)4334

後期B&G水泳教室

- ▼とき 8月23日～9月20日の毎週水曜(全5回) 午後5時～6時
- ▼ところ 塩原B&G海洋センター
- ▼対象 幼児(年長)小学生の市民
- ▼参加費 2千円(保険料含む)
- ▼定員 20人
- ※定員になり次第締め切り。
- ▼申込開始日 8月5日(土)
- ▼問い合わせ
- 塩原B&G海洋センター ☎(32)5255

夏の子ども劇場

- 劇団「らくりん座」による楽しい劇です。ぜひ家族でどうぞ。
- ▼演目 「なしとりきょうだい」「おむすびころりん」
- ▼とき 8月19日(土) 午前10時～11時15分(午前9時30分開場)
- ▼ところ 三島ホール
- ▼入場料 無料
- ▼定員 450人
- ※申し込み不要。
- ▼問い合わせ
- 三島公民館 ☎(36)8531

那須野が原西部田園空間博物館サテライト見学会

- 那須野が原西部田園空間博物館とは、農村空間全体を伝統的な農業施設や美しい自然・農村景観にあふれた屋根のない博物館として捉えたものです。
- ▶サテライト見学会
この博物館のサテライト(展示物・史跡など)と関連施設を巡る「サテライト見学会」を開催します。
- ▼とき 9月7日(木) 午前9時～午後4時
- ▼集合場所 西那須野庁舎前駐車場
- ▼対象 市民(児童を除く)

読み聞かせボランティア養成講座

- 乳幼児への読み聞かせやわらべうたについて学び、読み聞かせボランティアを養成する講座です。
- ▼とき・ところ
第1回 8月23日(水)西那須野図書館
第2回 8月27日(日)黒磯図書館
※時間は1、2回とも午後2時～4時。
- ▼対象 受講後、図書館のおはなし会や乳幼児健診時にボランティア活動ができる人
- ▼参加費 無料
- ▼定員 40人
- ▼申込開始日 8月3日(木)
- ▼申し込み・問い合わせ
- 西那須野図書館 ☎(36)6001

朗読劇「1945年夏 ヒロシマ・ナガサキ」

- 朗読劇グループ「夏の会」の公演です。
- ▼とき 8月4日(金)～15日(火) ※8月11日(祝)を除く。
- ▼ところ ハロープラザ
- ▼問い合わせ
- 総務課 ☎(62)7111

アジアを旅する料理教室 ～各国の料理を作ろう～

- 身近な食材を使って家庭で手軽に作れる、アジア各国の料理が学べます。
- ▼とき・内容
○9月9日 和食
○10月14日 タイ料理
○11月11日 ブータン料理
○12月9日 韓国料理
○1月13日 中国料理
- 毎月第2土曜午前10時～午後1時
- ▼ところ ハロープラザ
- ▼対象 市民
- ▼参加費 5千円(全5回分)
- ▼定員 16人
- ※定員になり次第締め切り。
- ▼申込開始日 8月2日(水)
- ▼申し込み・問い合わせ
- ハロープラザ ☎(35)2006

図書館のひまじを学ぼう！ 『子ども図書館講座』のひまじコース

- 図書館の使い方や学びます。館内ツアーにも参加できます。
- ▼とき・ところ
①9月2日(土) 西那須野図書館
②9月9日(土) 塩原図書館
③9月16日(土) 黒磯図書館
- ※時間は全て午前10時～11時。
- ※全て同じ内容です。

広告

那須塩原市の皆様へ
 「ハンターマウンテンゆりパーク」
 特別入園無料のご案内



日本最大級
400万輪の
ゆり博

特別入園無料引換券 ※チケットショップにて、入園券とお引換ください。

【開園期間】2017年7月15日(土)～8月27日(日)
 【営業期間】9:00～16:00 (リフト下り最終16:15)


入園料	【大人】 ¥1,000 ▶ 無料	【子供】3歳～小学生 ¥500 ▶ 無料
-----	----------------------------	--------------------------------

本券1枚で5名様までご利用いただけます。

ハンターマウンテンゆりパーク
 〒329-2922
 栃木県那須塩原市湯本塩原字前黒
 TEL: 0287-32-4580


※開花状況は、ご来場前にホームページでご確認ください。
 ※開花状況により、開園期間・時間が変更になる場合がございます。
 ※他人への譲渡・転売は固くお断り致します。
 ※フラワーリフトご利用の際は、別途料金が必要です。
 チケットショップにてお買い求めください。
 大人 ¥700 子供(3歳～小学生) ¥400

広告



JAなすの軽トラ朝市まつり

～JAなすの黒磯管内支店・出張所・グリーンハウス黒磯店感謝祭～



- 開催日: 7月29日(土)午前8時～10時頃まで
- 場所: JAなすの黒磯営農経済センター (那須塩原市上厚崎235番1号)
- ※※ 但し、荒天の場合は中止となります ※※


- ☆地元朝取り野菜及び加工品の販売
- ☆ジャガイモと玉ねぎの詰め放題の販売
- ☆21m豆餅の販売
- ☆500円以上お買い上げで、お米「なすひかり」のすくい取り (米が無くなりしだい終了)
- ☆グリーンハウス黒磯店の特売日の販売

JAなすの(各支店・出張所)黒磯産直協議会
 那珂川産直会
 那須塩原西口産直会
 高林産直会
 戸田深山産直会
 青木ふるさと物産センター産直会

JAなすの黒磯管内支店・出張所・グリーンハウス黒磯店が日頃の感謝を込めて!

※市内は、市外局番 0287 を省略した表記にしています。

健康
福祉
子育て
交通・消防
住まい・環境
雇用・資格
スポーツ
文化・教養
相談



市国際交流協会事務局
 ☎(0287)7324

○塩原温泉ビジターセンター イベント情報

ネイチャーウォーク大沼公園 [現地集合・解散プログラム] 集合場所：大沼公園駐車場

とき	内容	定員	参加費	申込開始日
9月23日(祝)・24日(日) 午前9時30分～正午	初秋の山野草と季節の移ろいを探しに	各25人	500円	8月21日(月)

遊歩道自然散策プログラム 集合場所：塩原温泉ビジターセンター

プログラム	とき	内容	定員	参加費	申込開始日
盛夏の森散策	8月11日(祝)～13日(日)・27日(日) 午前10時～正午	「涼」を求めて…木漏れ日射す 緑まぶしい遊歩道へ	各30人	300円	募集中
	8月26日(土) 午後1時～3時				
ビジターセンター 夏まつり	8月11日(祝)～13日(日) 午前10時～午後3時	「作ってみよう」夏の森編! 夏休み自由研究プログラム	各30人	500円～ 1,000円	募集中

▶申し込み・問い合わせ 塩原温泉ビジターセンター ☎/FAX (32)3050 ✉so.visitor@energy.ocn.ne.jp

○田舎ランド鴨内 9月の体験活動・教室

内容	とき	定員	申込開始日
陶芸教室(形作り)	9月2日(土)・3日(日) 午前9時30分～	各30人	募集中
パン教室 (りんごパン)	9月3日(日) 午前9時～	12人	8月3日(木)
料理教室 (シフォンケーキ)	9月10日(日) 午前9時30分～	12人	8月9日(水)
手打ちうどん教室	9月16日(土) 午前9時30分～	15人	募集中
手打ちそば教室	9月23日(土) 午前9時30分～	20人	募集中

※申し込みは申込開始日午前9時以降に電話で受け付けます。
 ※各教室で使用する材料費は自己負担です。
 ※子ども会育成会や自主グループなどの活動の場としても施設の貸し出しをしています。

▶申し込み・問い合わせ
 田舎ランド鴨内 ☎(68)7006

○那須野が原公園 緑の相談所 8月の催し

行事・講座名	とき	定員	区分(参加費)
水土里ネット 那須野が原企画展	4日(金)～7日(月)	—	展示
野菜づくり教室 (冬野菜の播種・栽培)	6日(日) 午前10時～正午	30人	講座(無料)
水が拓く緑の夢空間 那須野写真展	9日(水)～16日(水)	—	展示
夏山野草展 (食虫植物を含む)	18日(金)～20日(日)	—	展示
苔玉教室	20日(日) 午前10時～正午	30人	講座(300円～)
草木染作品展	26日(土)～9月3日(日)	—	展示
草木染(1)	27日(日) 午前9時～正午	30人	講座(3,000円)

※講座は予約が必要です。申し込みは、開催日の1か月前から受け付けており、公園ホームページからも申し込み可能です。

▶申し込み・問い合わせ
 那須野が原公園緑の相談所 ☎(36)1220

日本語指導者養成講座 (初心者コース)

外国人に日本語を教える機会を多くしたいと考えている人で「まだ実際には教えた経験がない」「教え始めて間もない」といった初心者を対象に、日本語の指導方法などを楽しく学ぶ講座です。

- 第1回 地域で日本語を学ぶ・教える
 - 第2回 日本語で日本語を教えるI
 - 第3回 日本語で日本語を教えるII
- 講師 鎌田美千子氏(宇都宮大学准教授)
- とき 9月3日・10日、10月1日の日曜 午後1時～3時(全3回)
- ところ 東那須野公民館
- 対象 講座終了後に市内日本語教室などに参加できる人
- 受講料 500円
- 定員 15人
- 申込開始日 8月3日(木)
- ※定員になり次第締め切り。
- 申し込み・問い合わせ

市民大学地域づくり学部

「なすしお地域わくわく講座」 ～我々教え隊～

「地域と子ども」をテーマに地域活動や家庭教育について学び、ともに考えましょう。子どもたちに向けて、スキルを生かして何か教えたい人やイベント企画に興味のある人など、ぜひ参加してください。

- ▶ところ 黒磯駅前広場カワツタ家
- ▶対象 市民 ▶参加費 無料
- ▶定員 10人 ※定員を超えた場合は抽選。
- ▶申込期限 8月4日(金)

※①～④の時間は午前9時30分～正午。

とき	内容
①8月19日(土)	講話「地域と子どもたちの関係について学ぼう」
②8月26日(土)	講話「今の子どもたちと地域活動の実例について学ぼう」 ワークショップ「地域の子どものためにできることを考えよう」
③9月 9日(土)	講話「地域の子どものたちと交流する企画を考えよう」
④9月16日(土)	ワークショップ「企画の実現に向けて準備をしよう」
⑤9月30日(土)	交流「企画を実践しよう」

※⑤の時間については講座の中で決定。

▶申し込み・問い合わせ 函生涯学習課
 ☎(37)5364 Fax(37)5479 ✉shougai@city.nasushiobara.lg.jp

整理・収納講座 「片づけから終活まで」

片づけが苦手な人のための講座です。失敗しないコツを学びます。

- ▶とき 8月31日、9月14日、10月5日・26日の木曜 午前9時30分～11時30分
- ▶ところ 南公民館
- ▶対象 市民
- ▶参加費 無料
- ▶定員 20人
- ▶定員になり次第締め切り。
- ▶申込期限 8月22日(火)
- ▶申し込み・問い合わせ

市民大学・地域歴史講座 「塩原の歴史と文学」

塩原・箒根地区に残る中世の城館跡や明治・昭和期の塩原軌道跡、文豪が愛した塩原温泉などを実際に巡り、郷土の歴史への理解を深める講座です。

- ▶とき 9月2日(土)・17日(日)・30日(土)・11月5日(日)・25日(土)全5回
- ▶午前9時～正午
- ▶ところ ハロープラザ
- ▶※集合後、現地へ向かいます。
- ▶対象 市民
- ▶参加費 無料

くろいそオペラをつくる会 公演出演者募集

くろいそオペラをつくる会結成20周年公演「那須野巻狩り」出演者を募集します。舞台上立つて表現する楽しさを一緒に体験してみませんか。

- ▶定員 15人
- ▶※定員を超えた場合は抽選。
- ▶申込期間 8月1日(火)～18日(金)
- ▶申し込み・問い合わせ
- ▶ハロープラザ ☎(35)2006
- ▶内容 9月から2～4回(土曜)の練習
- ▶公演日 12月17日(日)・18日(月)
- ▶ところ 市内公民館、黒磯文化会館など
- ▶対象 小学1～6年生
- ▶参加費 無料
- ▶定員 15人
- ▶申込期限 8月31日(木)
- ▶申し込み・問い合わせ



とっておきの一枚を思い出に ～広報なすしおばら表紙写真募集～

- ▶募集内容 市内の自然・風景の縦写真
- ▶応募規定 撮影後2年以内で未発表・未掲載のもの
- ▶写真規格 3～10MBのデジタルデータ
- ▶応募方法 氏名(ペンネーム)、住所、電話番号などを添えて、写真をCD-Rなどに保存して提出
- ▶掲載内容 氏名(ペンネーム)、撮影場所
- ▶問い合わせ 函シティプロモーション課 ☎(62)7109

自然の中で工作しよう

どんぐりや松ぼっくりで、写真フレイムやカードスタンド、竹とんぼなど色々なものを作るコーナーを開設します。親子で楽しく作ってみませんか。

- ▶とき 8月10日(木)～27日(日)
- ▶午前10時～午後3時
- ▶※8月23日(水)は休館日。
- ▶ところ 板室自然遊学センター
- ▶対象 小学生以上
- ▶参加費 100円(材料費)
- ▶定員 100人
- ▶申し込み・問い合わせ
- ▶板室自然遊学センター ☎(69)0231

那須野が原ハーモニーホール

☎0287(24)0880

詳しくは

※友の会会員優先予約、友の会割引料金については問い合わせてください。

近日開催

●第24回マラソン・コンサート

1人1曲(楽章)を、出演者が次々に演奏していくコンサート。クラシック、ポップスやオリジナル曲まで、さまざまな曲が演奏されます。

- ▶とき…8月18日(金)～19日(土) 午前10時開演
- ▶ところ…大ホール ▶入場料…無料

チケット好評発売中

●ユルンヤコブ・ティム チェロリサイタル

- ▶とき…10月6日(金)午後6時30分開演 ▶ところ…大ホール
- ▶入場料…全席指定 3,000円(大学生以下 1,500円)
- ※未就学児は入場不可。
- ▶出演…チェロ:ユルンヤコブ・ティム、ピアノ:浜野範子

チケット発売予定

●合唱フェスティバル

- ▶とき…9月3日(日)午後2時開演 ▶ところ…大ホール
- ▶入場料…全席自由 200円
- ※高校生以下無料、ただし入場券が必要。
- ▶出演…M.N.S コーラス、女声コーラス コール・ルネッサ、虹っ子童謡合唱団、SEAGULL、混声合唱団 那須カンマーコア、混声合唱団コーラス・ブーケ、MS コール、混声合唱団・かでんつ、綾声合唱団 A、女声コーラス コール・ラフォーレ、那須野が原ハーモニーホール合唱団
- ▶チケット販売…8月3日(木)～

●Dance・Dance・Dance Vol.17

- ▶とき…9月10日(日)午後1時30分開演予定 ▶ところ…大ホール
- ▶入場料…全席自由 200円
- ※未就学児は無料。席が必要な場合は有料。
- ▶チケット販売…8月10日(木)～

●ふるさとの音楽家シリーズVol.20

- ▶とき…10月29日(日)午後2時開演 ▶ところ…交流ホール
- ▶入場料…全席自由 1,000円(大学生以下 500円)
- ※未就学児は入場不可。
- ▶出演…アンサンブル・プラネタ
田野亜希子(本市出身)、戸丸華江、伊藤美佐子、北爪和代
- ▶チケット販売…7月29日(土)～

参加者募集

●パイプオルガンを弾いてみましょう!

- ▶とき…11月4日(土)午後2時～ ▶ところ…大ホール
- ▶対象…小学校4年生以上の人(上限なし)
- ▶定員…30人 ※定員を超えた場合は抽選。
- ▶参加費…200円(付き添いの方は無料)
- ▶申込期間…9月1日(金)～10日(日)

臨時休館のお知らせ 8月13日(日)～15日(火)は、館内衛生作業のため休館になります。

黒磯文化会館

☎0287(63)3219

詳しくは

まもなく公演

●劇団かかし座 手影絵パフォーマンス

- 「ふしぎな時間 もしもの国で
～Once Upon a Dreaming～」
- ▶とき…7月30日(日)午後1時30分開演 ▶ところ…小ホール
- ▶入場料…全席自由
- 【前売券】1,500円(中学生以下 900円)
- 【当日券】1,800円(中学生以下 1,200円)
- ※3歳未満は保護者の膝上での鑑賞のみ無料。
- ※小学生以下の子どものみでの入場は不可。

●同窓会コンサート～青春の忘れもの～

- ▶とき…8月25日(金)
- 【昼の部】午後1時30分開演 【夜の部】午後5時30分開演
- ▶ところ…大ホール
- ▶出演…西城秀樹、大野真澄、あいざき進也 ほか
- ▶入場料…全席指定 S席6,500円 ※未就学児は入場不可。

●第7回フラフェスティバル

- ～フラの心 あなたと共に…～
- 市内の公民館等を中心に活動しているフラサークル18団体の合同発表会です。
- ▶とき…8月27日(日) 午後1時30分開演
- ▶ところ…大ホール
- ▶入場料…無料



チケット好評発売中

●きかんしゃトーマス ファミリーミュージカル ソドー島のたからもの

- ▶とき…9月3日(日) 午前11時30分・午後2時開演 ※2回公演。
- ▶ところ…大ホール
- ▶入場料…全席指定 2,800円
- ※2歳未満は保護者の膝上の鑑賞のみ無料。

まもなくチケット発売

●That's が～まるちょぼSHOW!

- +ロッキンロールペンギン
- ▶とき…10月29日(日)午後4時開演 ▶ところ…大ホール
- ▶入場料…全席指定 【前売券】3,500円、【当日券】4,000円
- ※4歳未満は入場不可。
- ▶チケット販売
7月23日(日)午前10時～
- ※初日特設電話 ☎0287(73)0202
- ※1回で4枚まで予約可。



●綾小路きみまろ笑撃ライブ

- ▶とき…11月1日(火)午後2時開演 ▶ところ…大ホール
- ▶入場料…全席指定 (S席) 5,500円、(A席) 5,000円
- ※18歳未満は入場不可。
- ▶チケット販売…8月5日(土)午前10時～
- ※初日特設電話 ☎0287(73)0202
- ※1回で4枚まで予約可。

那須野が原博物館

☎0287(36)0949

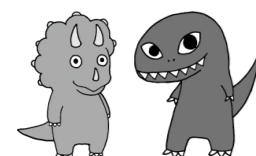
※ 8月・9月の無料観覧日はありません。

詳しくは

特別展 大恐竜展Ⅱ -トリケラトプスとアジアの超肉食恐竜-

今から約2億3千万年前に出現した恐竜は、世界中のあらゆる環境に分布を広げ、多様な形や生態をもつ一大グループへと繁栄を遂げました。

本展では、主要なグループとその特徴を分かりやすく紹介します。トリケラトプスやタルボサウルス、マメンチサウルスなどの全身骨格をはじめ、貴重な実物化石や生態復元模型、さらに本物の化石に触れるコーナーを通して恐竜の魅力に迫ります。



イメージキャラクターのケラトン(左)とタルボン(右)



マメンチサウルス (群馬県立自然史博物館蔵)

9月24日(日)まで開催中

※7月21日～8月26日は休まず開館。

参加者募集

●土器づくり教室

回	とき	内容
1	9月3日(日) 午前9時～正午	道具作りと粘土の練り
2	9月10日(日) 午前9時～午後4時	土器の成形
3	11月3日(祝)(金) 午前9時～午後3時	土器の野焼き

- ▶対象…一般(3回全てに参加できる人)
- ▶定員…10人
- ▶参加費…1,000円
- ▶申込期間…8月1日(火)～31日(木)
- ※定員になり次第締め切り。
- ▶申し込み・問い合わせ
那須野が原博物館 ☎(36)0949

日新の館イベント情報

●日新の館企画展「山水画の魅惑－高久露厓－」

- ▶とき…7月28日(金)～10月1日(日) ▶観覧料…無料
- ▶問い合わせ…日新の館 ☎(64)1343

●草木で染める彩り 参加者募集中

とき	内容	参加費	定員
8月6日(日) 午前9時～正午	藍の生葉で染めてみよう	2,000円	各10人
8月27日(日) 午前9時～正午	青い柿の渋で染めてみよう	1,000円	
9月10日(日) 午前9時～午後4時	柿渋で染めてみよう	2,000円	
12月3日(日) 午前9時～午後4時	紅花で染めてみよう	2,000円	

- ▶対象…だれでも(小学校低学年以下は保護者同伴)
- ▶申し込み・問い合わせ…日新の館 ☎(64)1343

8月の相談

相談は全て無料です。

暮らしの悩みあれこれ

相談	相談日	時間	会場	問い合わせ・備考	
行政相談	9日(水)	午前10時～午後2時	いきいきふれあいセンター2階 相談室	●国、県、市など行政の仕事に対する意見や要望 ☎シティプロモーション課 ☎(62)7109	
	17日(木)	午前10時～午後3時	健康長寿センター2階 娯楽室		
	22日(火)	午後1時～3時	塩原公民館		
移動県民相談	17日(木)	午前10時～午後2時	健康長寿センター2階 娯楽室		
心配ごと相談	7日(月) 21日(月)	午後1時～3時	いきいきふれあいセンター2階 相談室	●日常生活のあらゆる相談 社会福祉協議会黒磯支所 ☎(63)3868	
	8日(火) 22日(火)		健康長寿センターボランティアルーム	社会福祉協議会本所 ☎(37)5122	
	22日(火)		塩原公民館	社会福祉協議会塩原支所 ☎(32)5216	
司法書士総合相談(予約制)	19日(土)	午前10時～午後3時	西那須野公民館	※相談日の2日前までに要予約。 県司法書士会事務局 ☎028(614)1122	
消費生活相談(巡回相談は予約制)	常設	月～金曜	午前8時30分～午後5時	いきいきふれあいセンター1階 消費生活センター	●商品の購入、サービスの利用、契約に関するトラブル、多重債務など、消費生活全般に関する相談
	巡回	10日(木) 25日(金)	午前10時～午後3時	☎相談室	※巡回相談は前日までに要予約。
	17日(木)	ハロープラザ		消費生活センター ☎(63)7900	
交通事故巡回相談(予約制)	25日(金)	午前10時～11時20分 午後1時30分～3時30分	☎203会議室	※県民プラザ室 ☎028(623)2188へ3日前までに要予約。 ☎生活課 ☎(62)7127	
不動産相談(予約制)	4日(金) 23日(水)	午後1時30分～3時30分	県不動産会館県北支部(黒磯文化会館前)	※相談日当日までに要予約。 県宅建協会県北支部 ☎(62)6677	
公正証書の相談(予約制)	30日(水)	午前10時～正午 午後1時～4時	大田原公証役場(大田原市本町1丁目)	※当日受け付けもできます(予約者優先)。 大田原公証役場 ☎0287(23)0666	
外国人生活相談	毎週金曜(祝日は休み)	午前9時～午後4時	☎日直室	●英語・ポルトガル語・スペイン語に対応 ☎秘書課 ☎(62)7324	

仕事に関する相談

相談	相談日	時間	会場	問い合わせ・備考
ハローワーク黒磯巡回就職相談	16日(水)	午前10時～午後3時	☎社会福祉課相談室	●就職ナビゲーター、生活保護自立支援の相談 ☎社会福祉課 ☎(62)7136
マザーズコーナー出張職業相談	10日(木)	午前9時～11時30分	いきいきふれあいセンター2階 子育て相談センター	●子育て中の方の出張就職相談 ハローワーク大田原 ☎0287(22)2268
とちぎジョブモール巡回相談(予約制)	3日(木)	午前10時30分～午後4時		●キャリアカウンセリング、巡回セミナーなどを実施 大田原労政事務所 ☎0287(22)4158
働く人のメンタルヘルス相談(予約制)	16日(水)	午後1時30分～4時30分	県那須庁舎(大田原市中央1丁目)	※相談日の3日前までに要予約。 大田原労政事務所 ☎0287(22)4158
労働相談	月～金曜(祝日は休み)	午前8時30分～午後5時15分		●労働問題全般に関する相談 大田原労政事務所 ☎0287(22)4158
労働社会保険・労務管理に関する相談(予約制)	2日(水) 23日(水)	午後1時30分～4時30分	県社会保険労務士会館(宇都宮市鶴田町)	●事業主や勤務者が対象 ※相談日の2日前までに要予約。 県社会保険労務士会 ☎028(647)2028
那須塩原市商工会出張相談会	1日(火) 15日(火)	午前10時～午後4時	那須塩原市商工会本所(末広町)	●中小企業診断士による経営上の悩み相談 那須塩原市商工会 ☎(62)0373

生きがいを見つけたいシニア世代に

相談	相談日	時間	会場	問い合わせ・備考
とちぎ生涯現役シニア応援センター相談(予約制)	3日(木)	午後1時～4時	県那須庁舎(大田原市中央1丁目)	●シニア世代の社会参加活動に関する相談 大田原労政事務所 ☎0287(22)4158

法律相談

※弁護士による法律相談は9月の日程です。

相談	相談日	時間	会場	問い合わせ・備考
弁護士による法律相談(予約制) ※内容が同じ相談は2回まで可。	9月2日(土)	午後1時30分～4時30分	健康長寿センター	※8月1日(火)から受け付け開始。定員18人 社会福祉協議会本所 ☎(37)5122
	9月5日(火)		いきいきふれあいセンター2階 相談室	※8月1日(火)から受け付け開始。定員18人 社会福祉協議会黒磯支所 ☎(63)3868
広域無料法律相談(予約制)	10日(木)	午後1時30分～4時30分	トコトコ大田原 市民交流センター(大田原市中央1丁目)	※8月3日(水)から受け付け開始。定員18人 大田原市総務課 ☎0287(23)1111

人権・福祉に関する相談

相談	相談日	時間	会場	問い合わせ・備考
人権相談	3日(木)	午前10時～午後3時	いきいきふれあいセンター2階 相談室	●人権相談、人権保護などへの相談 ☎社会福祉課 ☎(62)7135 ☎市民福祉課 ☎(37)6231 ☎総務福祉課 ☎(32)2912
	17日(木)		健康長寿センター2階 娯楽室	
	22日(火)		塩原公民館	
更生保護全般に関する相談	月・水・金曜(祝日は休み)	午前9時～午後4時	いきいきふれあいセンター1階 更生保護サポートセンター	更生保護サポートセンター ☎(73)8450 ☎社会福祉課 ☎(62)7135
成年後見無料相談会(予約制)	22日(火)	午前10時～正午	西那須野保健センター1階	●障害者や認知症の人のための相談 ☎社会福祉課 ☎(62)7026

子どものことで悩んだときは

相談	相談日	時間	会場	問い合わせ・備考
少年相談	月～金曜(祝日は休み)	午前9時～午後4時	青少年センター(☎生涯学習課内)	●小・中学生や青少年の健全育成に関する相談 青少年センター ☎(37)5925
教育相談	月～金曜(祝日は休み)	午前8時30分～午後5時	☎学校教育課	●いじめ、不登校など学校生活に関する相談 ☎学校教育課 ☎(37)5349
		午前9時～午後4時	児童生徒サポートセンター	児童生徒サポートセンター ☎(63)8526
子育て相談 家庭児童相談	月～金曜(祝日は休み)	午前8時30分～午後5時	☎子ども・子育て総合センター 相談室	●0～18歳の子どもの悩みに関する相談 ☎子ども・子育て総合センター ☎(46)5537
育児相談(西那須野会場は予約制)	3日(木)	午前9時30分～11時 午後1時30分～3時	黒磯保健センター	●保健師や栄養士などによる育児に関する相談 黒磯保健センター ☎(63)1100 西那須野保健センター ☎(38)1356
	22日(火)		西那須野保健センター	

心や体の健康相談

相談	相談日	時間	会場	問い合わせ・備考
健康相談 食生活相談(食生活相談のみ予約制)	2日(水)	午前9時30分～10時30分	鍋掛公民館	●保健師や栄養士による健診の結果相談や、その他心身の健康相談 黒磯保健センター ☎(63)1100 西那須野保健センター ☎(38)1356
	4日(金)	午前9時～10時30分	黒磯保健センター	
	6日(日)	午前9時～10時30分	西那須野保健センター	
	7日(月)	午前9時～10時30分 午後1時～2時30分	西那須野保健センター	
	17日(木)	午前9時～10時30分	黒磯保健センター	
	18日(金)	午前9時30分～10時30分	東那須野公民館	
	25日(金)	午前9時～10時30分 午後1時～2時30分	西那須野保健センター	
	28日(月)	午前9時30分～10時30分 午後1時30分～2時30分	ハロープラザ 塩原公民館	
	29日(火)	午前9時～10時30分 午後1時～2時30分	黒磯保健センター	
	こころの相談(予約制)	8日(火)	午後1時～5時	
22日(火)		黒磯保健センター		
薬物問題をお持ちの方の家族の集い(予約制)		8月は休み		●家族の薬物問題で悩む人が対象 県北健康福祉センター ☎0287(22)2364
こころの病を理解するための家族教室(予約制)	18日(金)	午後1時30分～3時30分	県北健康福祉センター(大田原市住吉町)	●こころの病を持つ人の家族が対象 県北健康福祉センター ☎0287(22)2259
精神保健福祉クリニック(予約制)	24日(木)	午後1時30分～3時		●精神科医師によるこころの相談 県北健康福祉センター ☎0287(22)2259

●特別展 大恐竜展Ⅱ 7/8～9/24(17)
●日新の館企画展「山水画の魅惑」～10/1(16)

●イベント ●健康・保健 ●スポーツ ●文化・芸能 ●行政 ●休館 ()内は掲載ページ
※複数日開催されるものは初日のみ記載しています。

平成29年 / 2017年

日 SUN	月 MON	火 TUE	水 WED	木 THU	金 FRY	土 SAT
7/30 ●親子安全水泳教室(6/20号15) ●劇団かかし座 手影絵パフォーマンス(16)	31	8/1	2 ●インディアアカ教室(6/20号15)	3 ●ワンコインコンサート(6/20号21)	4 ●原爆写真パネル展～15日(13)	5 ●シルバー大学校学校祭～6日(9) ●合気道体験教室(11) ●大恐竜展記念講演会(6/20号20)
6 ●オニムシミステリーツアー(6/20号18) ●道の駅「明治の森・黒磯」夏の感謝祭(5) ●草木で染める彩り(16) ●朗読劇公演会(13)	7	8	9 ●ハロープラザカフェ～10/4(6/20号17)	10 ●自然の中で工作～27日(14)	11 ●山の日記念全国大会(7) ●ビクターセンター夏まつり～13日(15)	12
13 ●和紙ちぎり絵教室(12) ●(休)ハーモニーホール～15日(17)	14	15 ●西那須野地区戦没者追悼式(9)	16 ●東那須野地区盆踊り大会(6)	17 ●グラウンドゴルフ教室(6/20号16)	18 ●ナイターテニス教室～9/19(11) ●マラソンコンサート～19日(17)	19 ●苗木無料配布会(7) ●ディスクスポーツ教室(11) ●劇団らくりん座公演(12) ●地域わくわく講座～9/30(14)
20 ●ハロープラザマジックショー(5) ●ディスコン講習会(11)	21	22	23 ●B&G水泳教室～9/20(12) ●読み聞かせボランティア養成講座(12)	24	25 ●同窓会コンサート(16)	26 ●婚活セミナー(7/5号16) ●キッズトライアスロン(11) ●山形由美・金子鈴太郎コンサート(6/20号21)
27 ●秋季市民ダブルステニス大会(6/20号14) ●フラフェスティバル(16)	28 ●(休)にしなすの運動公園屋内施設(12)	29	30	31 ●整理・収納講座～10/26(14) ●市税など納期限(5)	9/1 ●(休)くろいそ運動場 体育館・武道館(12)	2 ●塩原の歴史と文学講座～11/25(14)

休日当番医

診察時間…午前9時～午後5時

6日 (日)	塚原医院(那須町寺子丙) 小沼内科胃腸科クリニック(西朝日町)	☎0287(72)0230 ☎0287(37)5353
11日 (祝金)	塩田医院(那須町寺子丙) 大原クリニック(東三島)	☎0287(72)1860 ☎0287(37)1133
13日 (日)	那須高原クリニック(唐杉) 原内科小児科医院(西原町)	☎0287(67)2701 ☎0287(36)0732
20日 (日)	黒磯病院(高砂町) 西那須野内科循環器科クリニック(永田町)	☎0287(62)0961 ☎0287(36)1100
27日 (日)	須田医院(高林) みどりクリニック(一区町)	☎0287(68)0006 ☎0287(37)8231

とちぎ救急医療電話相談

急病やけがで心配な時、相談してください。家庭での対処法など、経験豊富な看護師がアドバイスします。
※緊急時や重症の場合は、迷わず119番を利用してください。

▶大人向け(おおむね15歳以上)

○相談時間…毎日午後6時～10時

○電話番号…局番なし ☎#7111 または ☎028(623)3344

▶子ども向け(おおむね15歳未満)

○相談時間…毎日午後6時～午前8時(日曜・祝日は24時間対応)

○電話番号…局番なし ☎#8000 または ☎028(600)0099

夜間診療 診療日時…毎日午後7時～9時30分

那須地区夜間急患診療所 ☎0287(47)5663

○診療科目…内科、小児科

○ところ…大田原市中田原1081-4(那須赤十字病院本館1階)

※那須地区夜間急患診療所は那須赤十字病院に併設された、那須赤十字病院とは別の医療機関です。