

広報なすしおばら

NASUSHIOBARA Newsletter

2 / 20

February 2017 No.292



撮影者 関根 正男
撮影場所 板室
撮影日 平成29年1月

広報なすしおばらでは、表紙の写真を募集しています

市では目の不自由な人のために音訳版広報を発行しています。詳しくはシティプロモーション課までご連絡ください。

一、決められた方法で出しましょう



可燃ごみや不燃ごみは、それぞれの有料指定ごみ袋を使って出してください。びん・缶・ペットボトル・紙類などの資源物は、指定ごみ袋を使いません。分別を徹底して、できる限り資源化しましょう。

よくある質問Q&A

- Q** びん・缶・ペットボトルなどの資源物を入れる透明の袋の「透明」ってどの程度？ **A** 新聞の文字が読める程度です。中身が確認できるようにお願いします。
- Q** 新聞や雑誌、段ボールなどを束ねる「ひも」は何でもいいの？ **A** 針金、縄ひも、硬質プラスチックひもなど切断しにくいものや粘着テープは使用できません。
- Q** 白色トレイ・白色発泡スチロールを出すときの注意点は？ 回収は月1回のみ？ **A** 色付きのものや、白色でも汚れやおいのあるもの、書き込みやシールのあるものは可燃ごみで出してください。ステーション回収のほか、市役所や公民館などでも拠点回収しています。

一、分別を徹底しましょう



家庭ごみには、資源として再利用できるものが多く含まれます。分別により、資源を有効に活用でき、ごみ処理費用の削減や焼却処分時に発生する二酸化炭素の削減、最終処分場の長寿命化にもつながります。さらに、分別が不徹底だと、混入物の除去のために余計なコストがかかり、リサイクル効率が低下します。



ごみの分別の詳細は「ごみ分別事典」で確認してください。また、スマートフォンやタブレット端末用の「ごみ分別アプリ」も配信しています。



Andoroid版



iPhone版

<正しく出さないと回収されません>

分別や収集日を間違えると、警告ステッカー(黄色)が貼られて収集されません。ステッカーに書かれた収集できない理由を確認して、正しく出し直してください。

一、生ごみの水分はよく切りましょう



生ごみの70~80%は水分。生ごみの水分をよく切ることで、ごみが軽くなる、臭いが軽減する、液体が漏れないというメリットがあります。また、ごみステーションも衛生的になるとともに、焼却施設の燃焼効率や発電率が上がります。

? 指定ごみ袋の値段は高い ?

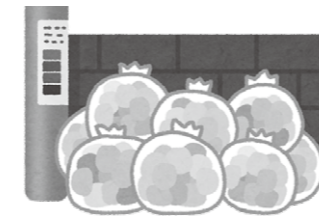
市の指定ごみ袋の値段には、ごみ袋の製造や販売の費用のほかに、ごみ処理の費用などに使われる「ごみ処理手数料」が含まれています。これは、ごみを多く出す世帯とあまり出さない世帯で、ごみの量に応じた費用負担の公平化を図る仕組みです。同じ仕組みを導入している県内他市町と比べても平均的な値段です。

平成27年度の指定ごみ袋による収入1億8,499万円の使い道は？

- ・指定ごみ袋の製造や販売の費用 7,525万円
- ・那須塩原クリーンセンターでの処理費用 8,076万円
- ・ごみを減らすための対策費用 2,279万円
- ・不法投棄の対策費用 619万円

ごみ出しルール、守っていますか？

問い合わせ 環境対策課 ☎0287(62)7301



市内にあるごみステーションは2,971カ所。ごみステーションは、利用者管理が原則ですので、必ずルールを守ってきれいに利用しましょう。ごみが散乱しているなどの管理不十分なごみステーションは、地域の美観を損ね、更なるごみの投げ込み(不法投棄)を招く要因にもなります。地域住民が集まる機会にごみ出しの問題などについて話し合う、ステーション管理(清掃など)を当番制にするなど、地域の実情に応じて利用者の皆さんで話し合い、協力し合うことが大切です。

ステーション責任者とは？

ごみステーション管理のリーダーとして、ステーション利用者の互選により原則1人選出してもらいます。利用者に対してごみ出しルールの周知やステーション管理に関する取りまとめを行います。

ごみ減量推進員とは？

地域のごみ減量・資源化、環境対策のリーダーとして、自治会長の推薦により自治会ごとに1~4人を市が委嘱しています。地域住民に対してごみ出しルールの周知やステーション管理の助言などを行います。また、投げ込みごみなどをボランティアで片付けるための「ボランティア袋」を配布しています。

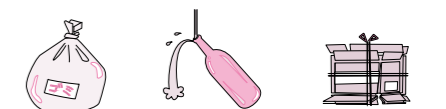


一、早朝から午前8時30分※までに出しましょう



ごみ収集車は午前8時30分(塩原温泉地区は午前8時)以降、ごみステーションを順次回ります。その日に出されたごみの量や交通事情などにより収集時間は変わりますので、必ず決められた時間までに出してください。また、前日からごみを出しておく、生ごみなどが腐敗し不衛生になりやすい、野生動物に荒らされやすいなどの問題がありますので、やめましょう。

一、ごみ出しの日を守りましょう



ごみ出しの日は、地域によって異なりますので「ごみ出しカレンダー」で確認してください。カレンダーが小さくて見えにくい人向けに「拡大版」を、外国人向けに「翻訳版」(英語、中国語、スペイン語、ポルトガル語)を用意しています。



平成29年度(4月から来年3月まで)のごみ出しカレンダーは、広報なすしおばら3月5日号(次号)に併せて行政連絡員を通じて各戸配布します。また、次の窓口でも入手できるほか、市ホームページやごみ分別アプリでも見ることができます。なお、収集区域やごみの分け方出し方は変更ありません。

▶ 配布開始日 3月3日(金)

▶ 配布窓口

環境対策課、市民福祉課、総務福祉課、箒根出張所、那須塩原クリーンセンター、各公民館、各図書館、各保健センター

※市内は、市外局番 0287 を省略した表記にしています。

高齢者の肺炎球菌感染症 定期予防接種

▶ 問い合わせ 健康増進課 ☎(63)1100

現在65歳以上の人は、平成30年度までの間に1人1回の定期接種の機会が設けられています。定期接種の該当年度内に接種しない場合は、5年後に再び対象になることはありませんので注意してください。

▶ 接種期限…3月31日(金)

▶ 接種方法…65～100歳の対象者は「予防接種券」を持参の上、医療機関で接種を受けてください
※予防接種券が手元にない場合や、県外などの医療機関で接種を希望する人は、事前に健康増進課に連絡してください。



▶ 平成28年度の対象者…次の表に該当する市民
※過去に1度でも肺炎球菌ワクチン(ニューモバックス)を接種したことがある人は対象外。

対象年齢	条件など
65歳	昭和26年4月2日～27年4月1日生まれ
70歳	昭和21年4月2日～22年4月1日生まれ
75歳	昭和16年4月2日～17年4月1日生まれ
80歳	昭和11年4月2日～12年4月1日生まれ
85歳	昭和6年4月2日～7年4月1日生まれ
90歳	大正15年4月2日～昭和2年4月1日生まれ
95歳	大正10年4月2日～11年4月1日生まれ
100歳	大正5年4月2日～6年4月1日生まれ
60歳～65歳未満	・心臓、腎臓、呼吸器の機能に障害がある人 ・ヒト免疫不全ウイルスにより免疫機能に障害がある人 ※障害の程度は障害者手帳1級程度。

公平・適正な固定資産税課税のために 現地調査を行います

▶ 問い合わせ 課税課 ☎(62)7366

市では、固定資産課税台帳の登録内容と現況とを照合する作業を進めています。2月から建物の現地調査を行っていますので、皆さんの理解と協力をお願いします。

◆ 現地調査の内容

航空写真と固定資産課税台帳との照合作業を行い、現地調査が必要な箇所の調査を実施します。この調査は、航空写真だけでは確認できない建物を調査し、台帳への登録漏れや滅失漏れなどがないかを確認するものです。

◆ 調査員が伺います

市が委託した業者が行います。調査員は、市が発行した証明書を携帯しています。

調査対象地区(大字名)
【西那須野地区】 全域
【塩原地区】 金沢、宇都野、下大貫、上大貫、高阿津

1 原則として道路沿いから建物の現況確認を行うので立会いの必要はありませんが、場合によっては許可を得て、立ち入り調査をさせていただきます。

お願い

2 現地調査の結果、課税台帳との不一致の可能性がある場合は、後日、あらためて土地や建物の所有者あてに通知するので、調査への協力をお願いします。

高齢者向けの各種助成の申請が始まります 高齢者タクシー券・紙おむつ券・理美容利用券

▶ 問い合わせ 高齢福祉課 ☎(62)7137
市民福祉課 ☎(37)6231
総務福祉課 ☎(32)2912

「高齢者外出支援タクシー利用券」、「在宅要介護高齢者紙おむつ券」、「高齢者理美容利用券」の申請を受け付けます。
※券は、指定されたタクシー会社と店のみ利用可能で、申請月により枚数が変わります。
※紙おむつ券の対象者は、「市指定ごみ袋支給」の申請も合わせて受け付けます。

▶ 持参するもの

○タクシー券：申請者の身分証明書(代理人の場合は、身分証明書の写し)、印かんなど

○紙おむつ・理美容券：申請者の介護保険証、印かん

※代理人の場合は、上のものに加えて、代理人の印かんと身分証明書も必要。

券の種類	内容	対象	申請期間・窓口
高齢者外出支援タクシー利用券	タクシーで代金のかわりに利用できる券 1世帯あたり最大70枚 (1枚500円分)	在宅の70歳以上で、運転免許がないか、自動車を所有・使用していない人で次のいずれかに該当する人 ①同居等の親族がいない人 ②同居等の親族による外出支援を受けられない人(同居の親族が週5日以上仕事をしているなど) ※就労証明書(自営業は就労申立書)が必要。 詳しくは市の窓口にご相談ください。	3月13日(月)から ・本高齢福祉課 ※3月17日(金)までは1階市民室。 ・西市民福祉課 ・総務福祉課 ・常根出張所
在宅要介護高齢者紙おむつ券	紙おむつ購入時に利用できる券 最大60枚 (1枚1,000円分)	在宅の65歳以上で要介護認定1～5の人のうち、医師の意見書か認定調査票で次の判定を受けている常時おむつが必要な人 ○障害高齢者の日常生活自立度のランクがBかCの人 ○認知症高齢者の日常生活自立度のランクがⅡ～Ⅲの人	3月21日(火)から ・本高齢福祉課 ・西市民福祉課 ・総務福祉課 ・常根出張所 ※高齢者紙おむつ券は、原則としてケアマネジャーの代理申請となります。
高齢者理美容利用券	散髪の際に利用できる券 最大8枚(1枚1,000円分)	在宅の65歳以上で要介護認定1～5の人	

障害者の外出を支援 障害者福祉タクシー券を配布します

▶ 問い合わせ 社会福祉課 ☎(62)7026
市民福祉課 ☎(37)6231
総務福祉課 ☎(32)2912

「障害者福祉タクシー利用券」と「車椅子タクシー利用券」の申請を受け付けます。

▶ 持参するもの 申請者の障害者手帳、印かん(代理人の場合は、代理人本人の身分証明書と印かんも必要)

券の種類	内容	対象(施設入所者は対象外)	申請期間・窓口
障害者福祉タクシー利用券	福祉タクシーで代金のかわりに利用できる券 月額2,900円分 ※申請月で枚数が変わります。	次の手帳を持っている人 ・身体障害者手帳1～3級 ・療育手帳 A、A1、A2 ・精神保健福祉手帳 1級、2級	3月27日(月)から ・社会福祉課 ※3月27日(月)・28日(火)は1階市民室。 ・西市民福祉課 ・総務福祉課 ・常根出張所
車椅子タクシー利用券	車椅子タクシーで代金のかわりに利用できる券 年額15,000円分	福祉事務所から車椅子の給付を受けた人	

お知らせ掲示板

※市内は、市外局番 0287 を省略した表記にしています。

くらし

引っ越したら 住民票を移しましょう

進学や就職などで引っ越しをした人は、原則、現在住んでいる寮・アパートなどが住所地となります。住民票は、選挙人名簿などの各種登録や行政サービスにつながる大切な情報ですので、忘れずに移しましょう。あわせて、マイナンバーカードなどの住所の変更手続きも忘れずにお願いします。

問い合わせ

- 〇市民課 ☎(62)7132
- 〇市民福祉課 ☎(37)5102
- 〇図総務福祉課 ☎(32)2988

経営者のための事業承継とM&Aセミナー

中小企業の相続・事業承継、M&Aを活用した事業承継などをテーマにセミナーを開催します。

とき

3月9日(木) 午後1時30分～4時

ところ

市商工会

定員

30人

申し込み・問い合わせ

〇栃木県事業引き継ぎ支援センター ☎028(612)4338

税金の納付漏れにご注意を

納税が期限に間に合わなかった場合や口座振替ができなかった場合は、延滞税がかかります。口座振替の人は振替日前に預貯金残高を確認してください。

税目		納期限	口座振替日
申告所得税及復興特別所得税	確定分	3月15日(水)	4月20日(木)
	延納分	5月31日(水)	5月31日(水)
個人事業者の消費税及地方消費税	確定分	3月31日(金)	4月25日(水)
贈与税	確定分	3月15日(水)	利用不可

問い合わせ

〇大田原税務署

☎0287(22)3115

小学校跡地を活用して 事業を始めませんか

旧寺子小学校・旧戸田小学校の校舎などを有効活用してくれる事業者を募

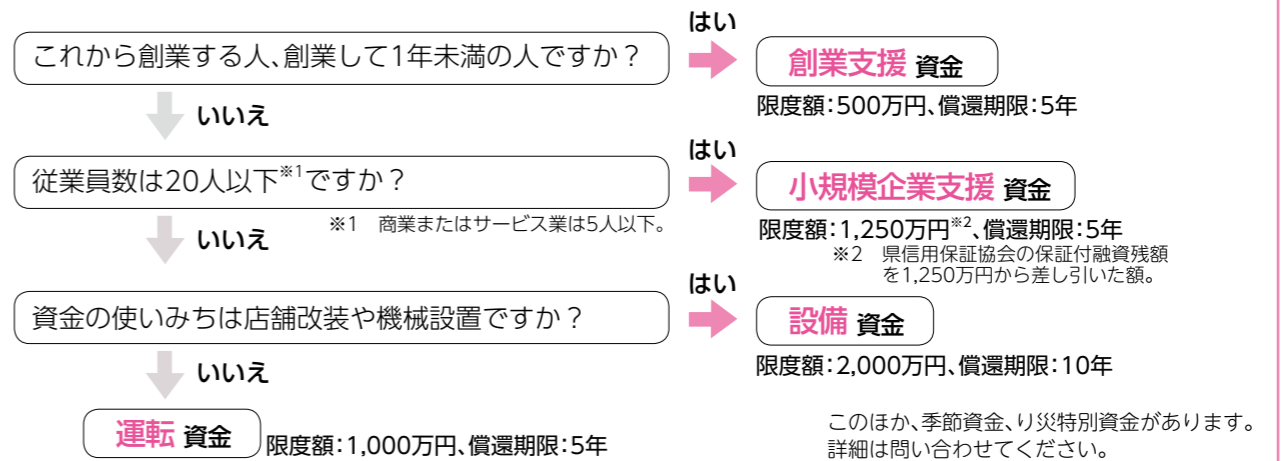


中小企業の皆さんへ 低金利の融資制度を利用しませんか

▶問い合わせ
商工観光課 ☎(62)7154

中小企業者の皆さんに必要な資金を低金利で貸し出す市の融資制度があります。ぜひ利用してください。

あなたはどれに当てはまりますか？



- ▶貸付窓口 市内金融機関(郵便局・JAを除く)
- ▶保証料補助 この融資を利用するには、栃木県信用保証協会の信用保証を付与することが条件です。保証協会へ支払う保証料は、市が全額補助しています。

<平成29年度から保証料の一時負担がなくなります>

- ▶平成29年3月以前の借入分 事業者において保証料を負担し、完済後に市が事業者に対し補助を行う。
- ▶平成29年4月以降の借入分 事業者において保証料の一時負担がなくなり、市と保証協会において保証料のやりとりを行う。



野菜を育ててみませんか ふれあい農園利用者募集

▶問い合わせ
市農業公社 ☎(63)0399

募集農園

地区	農園名	募集数	広さ	年間使用料	申込日時・会場
黒磯	末広町	4	20坪	3,000円	3月13日(月) 午前9時30分～午後4時 3月14日(火) 午前9時30分～午後4時 ☎901会議室
	上黒磯	3			
	鳥野目第1	1			
	鳥野目第2	5			
西那須野	豊浦	18	15坪	2,000円	3月8日(水) 午後1時～4時 3月9日(木) 午前9時30分～午後4時 ☎202会議室
	西三島	4			
	二区町	7			
	西原町	3			
塩原	下永田5丁目	3	30坪	4,000円	3月15日(水) 午前9時30分～午後4時 ハロープラザ第2会議室 3月23日(木) 午前9時30分～午後1時 ☎第3会議室
	下永田6丁目	5			
	中塩原	5			
	関谷	4			

ふれあい農園とは、農家ではない人に農地を貸し出し、自家製野菜の栽培などを通して、農業や食料の大切さを実感してもらうための制度です。

- ▶利用期間 4月～来年3月の1年間
- ▶対象 市民
- ▶申込方法 (電話不可) 使用料、印かん、身分証明書を持参してください ※募集数に達しない場合は農業公社で随時受け付け。



今月のテーマ
商品が届かない!
ネットでの買い物は
慎重に

ネット通販で詐欺的なサイトから購入したため、商品が届かないなどのトラブルが発生しています。

【事例】

商品を定価の半額で販売しているサイトで申し込んだ。代金を振り込んだが商品が届かず、メールをしても返信がない。サイトにも住所、電話番号の記載がなかった。

【アドバイス】

◆ネット通販では、サイト内に事業者名や所在地などを表示しなければなりません。表示のないサイトでの買い物はやめましょう
◆商品が届く前に代金を支払うと、トラブルの際に被害金を取り戻すことが難しくなります。前払いの購入は十分注意しましょう

《困ったときの連絡先》

消費生活センター
(いきいきふれあいセンター内)
☎(63)79000

開設時間
平日午前8時30分～午後5時

男女共同参画審議会の委員を募集します

男女共同参画審議会は、市の男女共同参画の推進に関する重要事項の調査審議や、施策の実施状況について意見を述べる機関です。

市民の皆さんの幅広い意見を反映させるため、委員の一部を公募します。

応募資格

- ①市内に在住し、平成29年4月1日現在、満20歳以上の人
- ②年2回程度開催する会議に出席し、積極的な発言をしていただける人
- ③市職員、市の他の審議会などの委員でない人

募集人数

2人

任期

平成29年4月1日～31年3月31日(2年間)

報酬

市の規定により支給

応募方法

持参・郵送・FAX・メールにより次の書類を提出

申込書(次を記載した書類)

氏名、住所、電話番号、生年月日、職業(勤務先)、男女共同参画の活動経験、審議会などの在職歴、応募動機

作文(800字程度)

テーマ「男女共同参画社会を実現するために必要な取組について」

※申込書などは市ホームページからダウンロードできます。

八溝山を囲む8市町が連携して行う婚活イベントです。

とき・ところ

3月11日(出) 大子町・大田原市周辺

内容

大子のグルメや袋田の滝を満喫、おやき作り体験、フレンチレストランでパーティー

対象

30歳以上50歳以下の独身の人

※男性は、本市・大田原市・那須町・那珂川町・福島県棚倉町・矢祭町・埴町・茨城県大子町在住に限る。

参加費

男性3千円、女性千円

定員

男女各20人

※申し込み多数の場合は抽選。

申込期限

3月8日(水)

その他

集合時間・場所が複数あるため、詳細は問い合わせてください

申し込み・問い合わせ

八溝山周辺地域定住自立圏推進協議会委託事業者 株式会社大田原ツクリズム ☎0287(47)6759

大自然での体験型婚活ツアーに参加しませんか

※応募書類は返却しません。

選考方法

応募書類により選考

募集期間

3月6日(月)～24日(金)(必着)

申し込み・問い合わせ

☎市民協働推進課 ☎(62)7019

☎市民協働推進課

☎(62)7220

☎325・8501

共壘社108・2

kyoudoushijin

@city.nasushiobara.jp

障害年金を知っていますか

障害のある人のうち、一定の支給要件を満たす人は、国民年金・厚生年金保険の障害基礎年金・厚生年金を受給できます。

詳しい支給要件については問い合わせください。

年金額(障害基礎年金)

1級 97万5125円

2級 78万100円

※障害厚生年金の金額は、厚生年金加入期間中の報酬額と加入期間で計算。

※配偶者や子どもがいる場合は、一定額が加算される場合があります。

申請方法

納付要件や病歴の確認などが必要となるため、まずは問い合わせください

①初診日が国民年金加入期間中か年金

②初診日が厚生年金加入期間中の場合

↓年金事務所

③初診日が共済年金加入期間中の場合

↓共済組合

※注意

障害者手帳の障害等級と国民年金・厚生年金保険障害等級は、判断基準が異なるため、障害年金を受け取れない場合があります。

問い合わせ

大田原年金事務所 ☎0287(22)6311

④国保年金課

☎(62)7129

⑤市民福祉課

☎(37)5103

⑥総務福祉課

☎(32)2988

車の事故でお悩みの人へ

＜重度障害者介護料支給制度＞

対象 自動車・オートバイ事故により、脳・脊髄・胸部臓器を損傷した人

内容 重度後遺障害の程度と要した経費に応じて支給

＜育成資金(金貸付制度)(無利子)＞

対象 保護者が自動車・オートバイ事故で亡くなるか、重い後遺障害が残る中学生以下の子ども

内容 貸付一時金・入学支度金(卒業後20年以内の均等払い)

問い合わせ

NASVA自動車事故対策機構 ☎028(622)9001

福祉

地域まるごとケアのまちづくりin那須塩原

補助内容

高速道路料金補助、帰省費補助

申込期限

3月29日(水)

申し込み・問い合わせ

☎(37)5349

⑦学校教育課

☎(37)5349

とき

3月18日(出) 午後0時30分～

ところ

三島ホール

内容

第1部(講演会) 「地域まるごとケアのまちづくり勉強会」

講師：唐澤剛氏

(内閣官房まち・ひと・しごと創生本部事務局地方創生総括官)

第2部(講演会)

「認知症とともによりよく生きる」

講師：丹野智文氏(おれんじドア実行委員会代表)

第3部(顔の見えるシンポジウム)

「こんなまちに暮らしたい」

※午前11時30分の開場後、市民交流カフェ&マルシェ、パン・日本茶・その他手作り品の販売を行います。

参加費

無料(事前申し込みが必要)

申し込み・問い合わせ

NPO法人ゆいの里 ☎(38)1868

田舎ハンド鳴内

農園・園芸教室 年会員募集

とき

4月8日～11月11日の土・日

内容

野菜や花苗(はななま)づくり

参加費

年会費4千円

定員

40人

申込開始日

3月3日(金)～

※定員になり次第締め切り。

その他

収穫した野菜や花苗は持ち帰ることができます(昼食付)

申し込み・問い合わせ

田舎ランド鳴内 ☎(68)7006

広告

那須ガーデンアウトレット **ご優待券 引換券**

ご優待会期間:2月10日(金)～2月28日(火)

※本券は那須ガーデンアウトレット内インフォメーションにてご優待券とお引換えさせていただきます。

※本券でのご優待、お買物は出来ません。※本券は非売品です。※本券の期間が過ぎたものはすべて無効となります。

ご優待会参加店舗の割引詳細はQRコードからチェック!

NASU GARDEN OUTLET 那須ガーデンアウトレット

2月の人口

合計	116,725人	(-35)	2月1日現在 ()は前月比
男	57,976人	(-21)	
女	58,749人	(-14)	
世帯	46,111世帯	(+20)	
出生	75人	転入	259人
死亡	120人	転出	249人
問い合わせ	☎市民課	☎(62)7132	

食品の放射性物質簡易検査結果

(平成28年12月16日～29年1月13日)

検査結果	件数	検体の内訳 (件数)
不検出	1	京芋(1)
50Bq未滿	2	シカ肉(1)、ユズ(1)
合計	3	

【参考】厚生労働省が定めた一般食品の放射性セシウムの基準値は100Bq/kgです。検査結果は、1kgあたりのセシウム134とセシウム137の合算値です。検査を行いたい人は問い合わせください。

▶問い合わせ ☎生活課 ☎(62)7126

空間放射線量モニタリングポスト測定結果

1月16日～2月6日測定分

場所	放射線量
那須塩原市役所	0.093～0.103
ハロープラザ(箒根出張所)	0.065～0.082

※単位は全てマイクロシーベルト/時。

▶問い合わせ ☎環境対策課 ☎(62)7141

臨時福祉給付金の申請を受付中

平成28年度給付金(経済対策分)

3月31日(金)まで

～申請はお早めに～

▶問い合わせ 臨時福祉給付金事業推進室(☎社会福祉課内) ☎(62)7170

☎…本庁舎(共壘社108-2)
☎…西那須野庁舎(あたご町2-3)
☎…塩原庁舎(塩原1-2)

※市内は、市外局番 0287 を省略した表記にしています。

介護保険運営協議会の委員を募集します

介護保険運営協議会は、介護保険の施策の実施状況や高齢者福祉計画の策定に関する事項について調査審議する機関です。

介護保険被保険者の意見を反映させるため委員を公募します。

- ▼応募資格
 - ①本市に3年以上在住していること
 - ②委員会への出席が可能なこと
 - ③介護にかかる法人、団体などの役員、従業員ではないこと
 - ④本市が設置する委員会の委員などの経験が過去5年間ないこと
 - ⑤当委員会の在任予定期間中に本市の公務員ではないこと
 - ⑥市税その他市の徴収金の滞納がないこと
- ▼募集人数
 - 第1号被保険者(65歳以上) 2人
 - 第2号被保険者 (40歳以上65歳未満) 1人
- ▼任期 平成29年4月1日～32年3月31日(3年間)
- ▼報酬 市の規定により支給
- ▼応募方法 持参・郵送・メールにより所定の申込書を提出

※申込書の記載内容は、氏名・住所・電話番号・生年月日・職業・勤務先

応募動機のほか「介護保険に関する意見(テーマ有り)」と「本市の高齢者福祉・介護保険施策に関する意見」になります。

※申込書などは市ホームページからダウンロードできます。

※応募書類は返却しません。

- ▼選考方法 応募書類により選考
- ▼募集期間 2月23日(木)～3月13日(月)(必着)
- ▼申し込み・問い合わせ
 - 〇高齢福祉課 ☎(62)7191
 - ☎325・8501
 - 共壘社108・2
 - ✉kouriefukushi
 - @city.nasushiobara.lg.jp

ボランティアセンター 公開講座

子ども食堂や、子どもの居場所づくりなどの活動を行っている団体を講師に招き、講演や交流会を行い、知る+活動につながる講座を開催します。

- ▼とき 3月18日(土) 午後1時30分～4時
- ▼ところ いきいきふれあいセンター
- ▼講演内容
 - 【第一部 講演会】
 - ①「学習支援と子ども食堂の実情」 中野謙作氏(一般社団法人栃木県若

年者支援機構構理事長)

- ②「生活支援の実情」 畠山由美氏(NPO法人だいじょうぶ理事長)
- ③「子ども食堂の立ち上げ準備などについて」 藤久保誠氏(認定NPO法人とちぎボランティアネットワーク県北事務所)

- 【第二部 講師との交流会】
- ▼定員 100人
- ▼申込期限 3月10日(金)
- ▼申し込み・問い合わせ
 - 〇市ボランティアセンター ☎(73)0073

健康

自彊術体験教室

自彊術とは、治療的な意味を持つ体の動かし方をする健康体操です。

指圧・整体・呼吸法を31の動作に織り込み、同時に行います。

さまざまな病気の治療・予防に役立ち、内臓や脳など体の各機能を高め、健康の維持・増進に期待ができると言われています。

- ▼とき 3月19日(日) 午後1時30分～3時
- ▼ところ 鳥野目河川公園管理棟

社交ダンス講習会

- ▼とき 4月1日～来年3月24日の毎週土曜
- 〇初級コース 午後7時～8時
- 〇中級コース 午後8時～9時30分
- ▼ところ 西那須野公民館
- ▼年会費
 - 〇初級コース 4千円
 - 〇中級コース 5千円
- 〇初級+中級 8千円
- ▼申し込み 直接会場申し込み
- ▼申込開始日 4月1日(土)
- ▼問い合わせ
 - 〇那須塩原ダンス部事務局(鈴木) ☎(36)5222

交通・消防

3月1日～7日は春季全国火災予防運動期間です

「消ししょう」 その火その時 その場所で」 (平成28年度 全国統一防火標語)

3月1日からの1週間は火災予防運動実施期間です。火事を未然に防ぐために、次のことに注意してください。

- ▶「**出火を防ぐ3つの習慣**」
 - 寝たばこは、絶対やめましょう
 - ストーブは、燃えやすいものから離れた位置で使いましょう
 - ガスコンロなどのそばを離れるときは、必ず火を消しましょう
 - ▶「**命を守る4つの対策**」
 - 逃げ遅れを防ぐために、住宅用火災警報器を設置しましょう
 - 寝具・衣類・カーテンからの出火・延焼を防ぐために、防災品を使用しましょう
 - 万が一の火災の際、火を小さいうちに消すために、消火用具を準備しておきましょう
 - お年寄りや身体の不自由な人を守るために、隣近所の協力的体制をつくりましょう
- 《**予防期間中にサイレンが鳴ります**》
- 期間中は、塩原地区で午前7時と午

防火標語 最優秀受賞者が決定

西那須野地区の各小中学校から防火標語を募集しました。各学年最優秀賞5点は防火チラシを作成し、西那須野地区の各家庭、会員事業所などへ配布しました。

- ▼最優秀受賞者(敬称略)
 - 【小学校5年生の部】 幡豆俊弥(大山小)
 - 「目で用心で用心火の用心」
 - 【小学校6年生の部】 杉本陵亮(大山小)
 - 「火の管理 年中無休の心がけ」
 - 【中学校1年生の部】 平山佳暖(三島中)
 - 「火の確認 出かける前にもう一度」
 - 【中学校2年生の部】 吉澤綾乃(西那須野中)
 - 「防災は心で確認目で確認」
 - 【中学校3年生の部】 越沼真衣(西那須野中)
 - 「火を消した? その手その目で」

※入選作品は、春季全国火災予防運動 再確認

上級救命講習会

期間中、西那須野支所と健康長寿センターで展示します。

- ▼問い合わせ
 - 〇西那須野防火管理協会(那須地区消防組合西那須野消防署内) ☎(36)2300
- ▼とき 3月18日(土) 午前9時～午後6時
- ▼ところ 那須地区消防本部 (大田原市中田原868・12)
- ▼対象 中学生以上の本市・大田原市・那須町の住民および勤務・通学者 ※企業単位での申し込みは不可。
- ▼内容 心肺蘇生法(成人・小児・幼児)、AEDの使用法、大出血時の止血法、副子固定や熱傷の手当て、傷病者管理法、搬送法など
- ※実技・筆記試験あり。
- ▼受講料 無料
- ▼定員 40人
- ▼申込期間 3月6日(月)～10日(金)の午前8時30分～午後5時15分 ※定員になり次第締め切り。
- ▼その他 この講習会は経験の有無を問いません
- ▼申し込み・問い合わせ
 - 〇那須地区消防本部警防課 ☎0287(28)5102

12月の火災と救急

火災		救急	
建物	3件	交通事故	35件
林野	1件	急病	238件
その他	3件	その他	110件
28年の累計	44件	28年の累計	4476件

火災のテレホンサービス ☎0287(22)0119

12月の交通事故発生状況(人身事故)

	発生件数	死亡者	負傷者
12月中	23件(-19)	0人(0)	25人(-43)
うち高齢者	6件(-10)	0人(0)	3人(-9)
28年累計	316件(-61)	6人(-4)	409人(-85)
うち高齢者	113件(-18)	5人(0)	68人(-8)

()は前年同月との比較です。
▶問い合わせ ☎生活課 ☎(62)7127

庁舎名
 ☎…本庁舎(共壘社108-2)
 ☎…西那須野庁舎(あたご町2-3)
 ☎…塩原庁舎(塩原1-2)

※市内は、市外局番 0287 を省略した表記にしています。

※市内は、市外局番 0287 を省略した表記にしています。

雇用・資格

道の駅「明治の森・黒磯」臨時職員を募集します

職務内容

- ①直売所商品販売、陳列業務
- ②トイレ、駐車場清掃業務

▼勤務場所 道の駅「明治の森・黒磯」
 ▼対象 18～68歳の市民(平成29年1月1日現在)

▼募集人数 ①②とも各1人

雇用期間

4月1日～9月30日(更新あり)

▼勤務時間 1日5時間

※早出・遅出ありのシフト制。

▼賃金 時給810円

※試用期間は時給790円。

▼保険 雇用保険、労災保険に加入

▼諸手当 勤務先まで片道2km以上の場合、通勤手当を支給

申込方法

市販の履歴書に写真を添付して持参

▼申込期限 3月10日(金)

▼その他 面接日は応募者に通知

▼申し込み・問い合わせ

○市農業公社 ☎(60)1283



住まい・環境

空き家を売ったり貸したりしませんか

空き家を所有して「売りたい」「貸したい」と思っている人は、市の空き家バンクを利用してください。

問い合わせ

○困都市整備課 ☎(62)7162

子育て

教育資金を「国の教育ローン」がサポートします

「国の教育ローン」は、高校・短大・大学・専修学校各種学校や、外国の高校・大学などに入学・在学する子どもがいる家庭を対象とした公的な融資制度です。

融資額

子ども1人につき350万円以内

金利

年1.81%

※母子家庭の人などは年1.41%。

(平成28年11月10日現在)

▼返済期間 15年以内

※母子家庭の人などは18年以内。

問い合わせ

○教育ローンコールセンター ☎03(53621)8656

住まい・環境

3月1日～7日は子ども予防接種週間です

まもなく入園・入学の季節です。母子手帳を確認し、まだ受けていない予防接種がある場合は、早めを受けましょう。予防接種を受けるときは、必ず医療機関に予約してください。

問い合わせ

○健康増進課 ☎(63)1100

種類	対象年齢・期間など
麻疹・風しん 2期	平成28年度の対象者(平成22年4月2日～23年4月1日生まれ)は3月31日まで
4種混合(ジフテリア・百日せき・ポリオ・破傷風)	生後3カ月～7歳6カ月 ※3種混合(ジフテリア・百日せき・破傷風)とポリオの予防接種を受けている人は不要。
日本脳炎 1期	生後6カ月～7歳6カ月 ※3歳を過ぎてからの接種を推奨。
おたふくかぜ(任意)	1歳～未就学児

スポーツ

バドミントン講習会

YONEX選手などによる、中～上級者向けの講習会です。

※初心者不可。

▼とき 3月5日(日)午前9時受け付け

ところ

にしなすの運動公園メインアリーナ

▼対象 市民、勤務・通学者(高校生)

▼参加費 500円(飲み物代込み)

▼申し込み・問い合わせ

○市バドミントン協会(薄井) ☎090(4931)9286

※午後6時～10時のみ。

B&Gゴルフクラブ ゴルフ体験教室

グラウンドゴルフは、ゴルフを手軽にしたスポーツです。

▼とき 3月5日(日) 午前10時～正午

▼ところ 関谷南公園げんき広場

▼対象 市内小学生

※保護者の参加も可能。

▼参加費 200円(保険料含む)

▼申し込み・問い合わせ

○塩原B&G海洋センター ☎(32)5255

女性向け護身術 合気道体験教室

合気道の技を基本とした護身術の体験を通して、日常の危険回避や緊急時に身を守る方法を学べます。

とき

3月11日(土) 午後1時～3時30分

▼ところ 三島体育センター武道館

▼対象 市内に在住・勤務する中学生以上の女性(年齢の上限なし)

▼参加費 200円(学生は無料)

その他

運動ができる服装で参加してください。

い。当日参加も可能です。

▼申し込み・問い合わせ

○市合気道連盟(大谷) ☎090(53621)2455

テニス講習会 nasuait@gmail.com

初級・中級者向けのステップアップと実践に必要な練習メニューです。

講師

・佐藤文平氏(13年全日本テニスダブルス優勝)

・佐藤雅幸氏(修造チャレンジメンタル・フィジカルサポーター)

とき

4月2日(日) 午前10時～午後3時

スポーツ

各体育施設を臨時休館します

※平日は午後6時以降のみ。

○那須塩原テニス協会(田川) ☎090(1658)4432

▼ところ くらいそ運動場

※雨天時は青木サッカー場体育館。

対象

小学4年生以上の市民、市内勤務者、那須塩原テニス協会登録者

▼参加費 千円

※テニス協会登録者は500円。

定員

60人

申し込み

協会ホームページからメールで申し込み

▼申込期間 3月6日(月)～4月1日(土)

▼その他 詳細は協会ホームページを確認してください

問い合わせ

○にしなすの運動公園(屋内施設全域) ☎(36)4785

・3月6日(月)終日

▼問い合わせ

○にしなすの運動公園(36)4785

※平日は午後6時以降のみ。

▼申し込み・問い合わせ

○くらいそ運動場 ☎(60)1113

広告

2016-2017シーズン有効 営業期間: 2016/12/17~2017/3/26

マウントジーンズ那須

那須塩原市のみなさまへ

★ホームタウンチケット★

対象:	通常	リフト1日券	※5名まで購入可能
中学生～	¥4,400	⇒	割引 ¥3,400 × 枚
小学生	¥3,500	⇒	割引 ¥2,500 × 枚

この券を切り取り、スキー場リフト券売り場にご持参いただきご購入下さい
 (営業期間は気象条件により変更する場合がございます。予め、ご理解ご了承下さい)

2016-2017シーズン有効 営業期間: 2016/12/3~2017/4/16

ハンターマウンテン塩原

那須塩原市のみなさまへ

★ホームタウンチケット★

対象:	通常	リフト1日券	※5名まで購入可能
中学生～	¥4,700	⇒	割引 ¥3,700 × 枚
小学生	¥3,700	⇒	割引 ¥2,700 × 枚

この券を切り取り、スキー場リフト券売り場にご持参いただきご購入下さい
 (営業期間は気象条件により変更する場合がございます。予め、ご理解ご了承下さい)

広告

あなたと夢を、ごいっしょに。

PanaHome

「パナホーム・コート浅香2丁目」

全10区画の新分譲地

建築条件付 土地分譲

土地面積 216.94㎡ (65.62坪) ~ 253.87㎡ (76.80坪)

2/20日より先行予約受付開始!

◎資料ご希望の方は、WEBまたは電話でお問い合わせください
 WEBからは… パナホーム北関東 検索

■お問い合わせは宇都宮分譲営業所まで ☎0120-55-8746

所在地・大田原市浅香2丁目3574番329他 ●交通/JR東北本線「西那須野」駅より約5,300m ●地目/宅地 ●用途地域/第一種住居地域 ●第一種低層住居専用地域 ●建ぺい率/60・40% ●容積率/200・60% ●開発総面積/3,087.70㎡ ●総区画数/10区画 ●今回販売区画数/8区画 ●販売価格/612万円(1区画)～741万円(1区画) ●最多販売価格/600万円台・700万円台(各4区画) ●開発道路/幅員6m(許可申請中) ●広告有効期限/平成29年3月末日

■建築条件付土地分譲/本物件は、土地売買契約締結後、3ヶ月以内に株式会社パナホーム北関東と建築請負契約を締結することを停止条件とさせていただきます。建築請負契約が不成立となること確定した場合、土地売買契約は白紙とさせていただきます。受領した金額は全額お返しいたします。

平成29年2月現在のもので広告制作中に売却済になった場合はご了承ください。

株式会社 パナホーム北関東
 〒770-0000 宇都宮市上野原6-1-1
 (公社)首都圏不動産公正取引協議会加盟事業者(公社)栃木県宅建業協会会員

※市内は、市外局番 0287 を省略した表記にしています。

市春季ダブルステニス大会

- ▼種目
- ①男子ダブルスA
 - ②男子ダブルスB(初級者)
 - ③男子ダブルスS
 - (平成29年12月31日満60歳以上)
 - ④女子ダブルスA
 - ⑤女子ダブルスB(初級者)
 - ⑥女子ダブルスS
 - (平成29年12月31日満60歳以上)
- ▼とき
 4月9日(日) 午前9時～午後5時
 ※予備日未定(ホームページ確認)。
- ▼ところ
 くらいそ運動場
- ▼対象
 市民、市内勤務者、那須塩原テニス協会登録者
- ▼参加費
 ○一般 3千円
 ○協会登録者 2千円
 ※高校生以下は半額。
- ▼申し込み
 40組
- ▼申し込み
 協会ホームページから申し込み
- ▼申込期限
 3月6日(月)～21日(火)
- ▼その他
 詳細は協会ホームページを確認してください
- ▼問い合わせ
 ○那須塩原テニス協会(松本)
 ☎090(3218)7757
 ※午前9時～午後9時。

ジュニア陸上教室

- ▼とき
 4月8日～来年3月の毎週土曜 午後2時～4時
- ▼ところ
 にしなすの運動公園ほか
- ▼対象
 市内の小学4～6年生
- ▼種目
 100m走、幅跳び、高跳び、ハードル、リレー、1000m走、駅伝、ジャベリン投げボール投げ
- ▼参加費
 年間3千円(保険料を含む)
- ※説明会の際に集めます。
- ▼定員
 60人
- ▼申込方法
 函スポーツ振興課に申し込み(印かんを持参)
- ▼申込開始日
 2月27日(月)～
- ※定員になり次第締め切り。
- 《保護者説明会》
- ▼とき
 3月26日(日) 午後2時～
- ▼ところ
 にしなすの運動公園研修室
- ▼問い合わせ
 ○市陸上競技協会
 (橋本) ☎090(8170)2163
 (小松) ☎090(9389)4473

湯けむりマラソン大会

- ▼対象
 市内に在住・在学する年長児～小学生
- ▼参加費
 年間1万1800円(年会費、保険料含む)
- ※竹刀や稽古着など、別途料金がかかります。
- ▼定員
 20人
- ※定員になり次第締め切り。
- ▼申込期間
 随時募集
- ▼申し込み・問い合わせ
 ○市剣道部(菅井)
 ☎090(3548)4392



○塩原温泉湯けむりマラソン全国大会事務局(塩原温泉観光協会内)
 ☎(32)2512

文化・教養

塩原のんびり湯っくり雛めぐり

塩原温泉街のカフェや旅館で雛人形を飾ります。この機会に湯っくり雛めぐりツアーをしてみませんか。抽選で、和雑貨や宿泊券が当たるスタンプリーもあわせてどうぞ。

▼とき
 4月3日(月)まで

※施設によって期間が異なることがあります。

▼ところ
 塩原もの語り館(主会場)

▼内容
 雛人形の展示、温泉街でのスタンプリー

・琴の演奏とお抹茶席
 ・お雛様に変身体験(十二単体験)



旧華族、三島子爵ゆかりの大正時代の雛人形を特別公開中(場所：天皇の間記念公園展示室)

- ・和服で雛めぐり(和服着付けレンタル) ※3月4日(土)午前10時から塩原もの語り館で特別イベントを開催します。
- ▼問い合わせ
 ○塩原温泉観光協会 ☎(32)4000

市民大学講座 「相対性理論を知ろう」

早稲田大学・大槻名誉教授を講師に迎え、相対性理論について学びます。

▼とき
 4月8日・22日、5月13日・27日、6月10日の土曜 午後6時～8時

▼ところ
 西那須野公民館

▼対象
 市民、市内勤務・通学者

▼講師
 大槻義彦氏(早稲田大学名誉教授)



大槻義彦氏(早稲田大学名誉教授)

- ▼テーマ
 ①相対性原理
 ↳アインシュタインの出発点
- ②中間子の寿命、浦島太郎は悲劇か喜劇か
- ③E=mc²と原子力
- ④ブラックホールでの時間の伸び
- ⑤宇宙の歪みと一般相対性理論
- ▼参加費
 無料
- ▼定員
 20人
- ▼申込期限
 3月13日(月)
- ▼申し込み・問い合わせ
 ○生涯学習課 ☎(37)5664
 shougai@city.nasushiobara.lg.jp

3月の催し

行事・講座名	とき	定員	区分
春蘭展	4日(土)～5日(日)	—	展示
かんたん面白「キノコ」栽培	5日(日) 午前10時～正午	20人	講座
栃木県都市公園写真コンクール作品展	7日(火)～21日(火)	—	展示
山野草の育て方	12日(日) 午前10時～正午	20人	講座
ボケ(放春花)展	24日(金)～26日(日)	—	展示

※講座の申し込みは、開催日の1か月前から受け付けています。公園ホームページからも申し込み可能です。

▶申し込み・問い合わせ
 那須野が原公園緑の相談所 ☎(36)1220

広報なすしおばら 表紙写真募集

- ▶募集内容 市内の自然・風景の縦写真
- ▶応募規定 撮影後2年以内で未発表・未掲載のもの
- ▶写真規格 3～10MBのデジタルデータ
- ▶応募方法 氏名(ペンネーム)、住所、電話番号などを沿えて、写真をCD-Rなどに保存して提出
- ▶掲載内容 氏名(ペンネーム)、撮影場所
- ▶問い合わせ 函シティブロモーション課 ☎(62)7109

広告

寒ざらしそば〔3月15日～26日〕
麺工房 式右衛門

営業時間 11:30～LO14:00(夜の部は予約制)
 定休日 月・火(祝日は営業し、翌日休み)
 那須町大字大和須91 Tel.0287-75-7799
 ※道の駅東山道伊王野から3km

夜の部限定(予約制) ・そばの食べ比べコース
 ・羽衣うどんカルボナーラコース

4月の体験活動・教室

内容	とき	定員	申込開始日
陶芸教室(形作り)	4月9日(日) 午前9時30分～	各30人	募集中
	4月15日(土) 午前9時30分～		
	4月16日(日) 午前9時30分～		
パン教室 ・あんぱん ・ウインナーパン	4月2日(日) 午前9時～	12人	3月4日(土) 午前9時～
手打ちそば教室	4月15日(土) 午前9時30分～	20人	募集中
手打ちうどん教室	4月16日(日) 午前9時30分～	15人	募集中
天体観察教室 (木星と月を見よう) ※子どもの同伴可。	4月29日(祝) 午後7時～	30人	募集中

※申し込みは申込開始日午前9時以降に電話で受け付けます。
 ※各教室で使用する材料費は自己負担です。
 ※子ども会育成会や自主グループなどの活動の場としても施設の貸し出しをしています。

▶申し込み・問い合わせ 田舎ランド鴨内 ☎(68)7006

企画展「版画、いろいろ」

2月25日(土)から4月16日(日)まで

明治期を代表する版画家のひとり「錦絵」をはじめ、高橋由一の石版画、大正・昭和期の川瀬巴水の木版画、豊かな表現をみせる現代の版画まで、当館所蔵作品を紹介します。



舟越桂
《オーロラを見るスフィンクス》2013

◆「版画、いろいろ」ワークショップ 参加者募集中

①木口木版を刷ってみよう!

版画の刷りを体験して“しおり”をつくりまします。

- ▶とき…3月18日(土)午後2時～4時
- ▶対象…小学生以上 ▶定員…15人
- ▶参加費…無料

②かんたん版画でカレンダーをつくろう

紙版画で4月始まりのカレンダーをつくりまします。

- ▶とき…3月19日(日)午後1時30分～3時30分
- ▶対象…小学生以上 ▶定員…15人
- ▶参加費…無料

那須野が原ハーモニーホール

☎0287(24)0880

詳しくは

※友の会会員優先予約、友の会割引料金については問い合わせてください。

チケット発売予定

●那須野が原ハーモニーホール・パイプオルガン寄付者招待事業 松居直美 オルガン・リサイタル

- ▶とき…5月14日(日) 午後2時開演
- ▶ところ…大ホール
- ▶入場料…全席指定
S席 一般 2,000円
小・中学生 1,000円
A席 一般 1,000円
小・中学生 500円

※未就学児は入場不可。

▶出演…オルガン:松居直美
ソプラノ:安田久美恵



松居直美

▶予定曲目
J.S.バッハ:前奏曲 変ホ長調 BWV552/1 ほか

▶チケット販売…3月25日(土)～

参加者募集

●地域研究発表会「那須野が原を探る」

当館の学芸員や地域研究者による研究発表会です。

- ▶とき…3月4日(土)午後2時～4時
- ▶内容…【第1部】
養蚕にみる那須開墾社と田嶋養蚕所について
(那須野が原博物館館長 金井忠夫)
【第2部】
屋外彫刻《行列》の保存処理について
(筑波大学研究員 河崎衣美 氏)

- ▶参加費…無料
- ▶定員…50人

●開拓史跡めぐり

博物館で、那須野が原開拓の歴史について解説などのボランティア活動をしている石ぐら会のメンバーが、開拓の歴史を物語る史跡を案内します。

- ▶とき…4月8日(土)午前9時～午後4時(予定)

- ▶コース(予定)
那須疏水取水口、青木別邸、
蛇尾川サイホン入口、那須
開墾社第二農場事務所跡
ほか

- ▶参加費…無料
- ▶定員…30人



那須疏水旧取水口

●Canon Presents ウィーン少年合唱団

(特別協賛:キヤノンマーケティングジャパン株式会社)

- ▶とき…6月1日(日)午後6時30分開演
- ▶ところ…大ホール
- ▶入場料…全席指定
S席 一般 5,000円
小・中学生 2,500円
A席 一般 4,000円
小・中学生 2,000円

※未就学児は入場不可。

▶チケット販売…4月1日(土)～



ミニ・コンサート情報(入場無料)

●那須野が原少年少女合唱団ミニコンサート in那須与一の郷

- ▶とき…3月25日(土)午後2時開演
- ▶ところ…道の駅 那須与一の郷 多目的ホール(大田原市)

チケット好評発売中

●谷村新司 45thコンサートツアー2017

STANDARD

- ▶とき…5月21日(日)午後4時30分開演
 - ▶ところ…大ホール
 - ▶入場料…全席指定 8,640円
(当日券 9,100円)
- ※未就学児は入場不可。



まもなく公演

●県北高校演劇祭 vol.6『春』2017

- ▶とき…3月19日(日)午前9時30分開演
- ▶ところ…小ホール ▶入場料…無料
- ▶出演校(予定)…黒磯南、那須拓陽、那須清峰、烏山、幸福の科学学園、大田原女子、黒羽、さくら清修、矢板東

黒磯文化会館開館35周年記念

「歌う! SHOW学校」公開収録のお知らせ



- ▶とき…4月28日(金) ※午後5時30分開演
午後6時15分開演、午後8時50分終演予定
- ▶ところ…大ホール
- ▶出演…五木ひろし、由紀さおり、三山ひろし、岩佐美咲、コロケ、田中卓志(アンガールズ)、益子卓郎(U字工事)、平野ノラ ほか
- ▶観覧申込…観覧は無料ですが、入場整理券が必要です。



五木ひろし

郵便往復はがきに次の事項を記入し、申し込んでください(右の図を参照)

【往信はがきオモテ】

☎325-0026 那須塩原市上厚崎490
黒磯文化会館「歌う!SHOW学校」係

【返信はがきオモテ】

①郵便番号 ②住所 ③氏名

【往信はがきウラ】

①郵便番号 ②住所 ③氏名 ④電話番号

【返信はがきウラ】

抽選結果を印刷して返送するので何も書かないでください

▶申込期限…3月31日(金)必着

▶問い合わせ…黒磯文化会館または
NHK宇都宮放送局 ☎028(634)9155

※NHKへの問い合わせは平日の午前9時30分～午後6時。

出演者募集

●第7回フラフェスティバル

フラフェスティバルは、市内公民館で活動しているフラサークルが日頃の成果を発表する催しです。多くの団体の参加をお待ちしています。

- ▶とき…8月27日(日)
- ▶ところ…大ホール
- ▶参加資格

市内公民館を利用して活動しているフラサークル
※各サークルから実行委員(1人)を選任し、実行委員会を組織して計画・運営を行います。実行委員は会議などへの出席、会議での決定事項の周知や各自サークルの取りまとめを行います。

▶申込期限…3月4日(土)

往信	325-0026 那須塩原市上厚崎490 黒磯文化会館 「歌う!SHOW学校」係	【返信はがきのウラ】 抽選結果を印刷するので 何も書かないでください
----	---	--

返信	(申込者の返信先) 郵便番号・住所・氏名 ※必ず明記してください	【往信はがきのウラ】 申込者の ①郵便番号 ②住所 ③氏名 ④電話番号 を明記してください。
----	--	--

【注意事項】

- ・応募者多数の場合は抽選。当選者には入場整理券(1枚で2人入場可)、落選した人にはその旨の通知を返信します
- ・1歳以上から入場券が必要です
- ・郵便往復はがき以外での応募や記入に不備があった場合は無効になります
- ・応募時にいただいた情報は、抽選結果の連絡のほか、NHK受信料のお願いに使用させていただくことがあります
- ・転売を目的とした申し込みは固くお断りします。転売目的と判断した場合は抽選対象外とさせていただきます

3月の相談

相談はすべて無料です。

暮らしの悩みあれこれ

相談	相談日	時間	会場	問い合わせ・備考
行政相談	8日(水)	午前10時～午後2時	いきいきふれあいセンター2階 相談室	●国、県、市など行政の仕事に対する意見や要望 ☎シティプロモーション課 ☎(62)7109
	16日(木)	午前10時～午後3時	健康長寿センター2階 娯楽室	
	28日(火)	午後1時～3時	ハロープラザ	
移動県民相談	8日(水)	午前10時～午後3時	いきいきふれあいセンター2階 相談室	
心配ごと相談	6日(月) 21日(火)	午後1時～3時	いきいきふれあいセンター2階 相談室	●日常生活のあらゆる相談 社会福祉協議会黒磯支所 ☎(63)3868
	14日(火) 28日(火)		健康長寿センター ボランティアルーム	社会福祉協議会本所 ☎(37)5122
	28日(火)		ハロープラザ	社会福祉協議会塩原支所 ☎(32)5216
司法書士総合相談(予約制)	18日(土)	午前10時～午後3時	西那須野公民館	※相談日の2日前までに要予約。 県司法書士会事務局 ☎028(614)1122
消費生活相談 (巡回相談は予約制)	常設 月～金曜	午前8時30分～ 午後5時	いきいきふれあいセンター1階 消費生活センター	●商品の購入、サービスの利用、契約に関する トラブル、多重債務など、消費生活全般に関する相談 ※巡回相談は前日までに要予約。 消費生活センター ☎(63)7900
	巡回 10日(金) 24日(金)	午前10時～午後3時	☎108会議室	
	巡回 16日(木)		ハロープラザ	
交通事故相談	28日(火)	午前10時～正午 午後1時～3時	☎201会議室	☎生活課 ☎(62)7127
不動産相談 (予約制)	3日(金) 23日(木)	午後1時30分～ 3時30分	県不動産会館県北支部 (黒磯文化会館前)	※相談日当日までに要予約。 県宅建協会県北支部 ☎(62)6677
公正証書の相談 (予約制)	29日(水)	午前10時～正午 午後1時～4時	大田原公証役場 (大田原市本町1丁目)	※当日受け付けもできます(予約者優先)。 大田原公証役場 ☎0287(23)0666
外国人生活相談	毎週金曜 (祝日は休み)	午前9時～午後4時	☎日直室	●英語・ポルトガル語・スペイン語に対応。 ☎秘書課 ☎(62)7324

仕事に関する相談

相談	相談日	時間	会場	問い合わせ・備考
ハローワーク黒磯 巡回就職相談	15日(水)	午前10時～午後3時	☎社会福祉課相談室	●就職ナビゲーター、生活保護自立支援による相談 ☎社会福祉課 ☎(62)7136
マザーズコーナー 出張職業相談	9日(木)	午前9時～11時30分	いきいきふれあいセンター2階 子育て相談センター	●子育て中の人の出張就職相談 ハローワーク大田原 ☎0287(22)2268
とちぎジョブモール巡回 相談(予約制)	2日(木)	午前10時30分～ 午後4時		●キャリアカウンセリング、巡回セミナーなどを実施 大田原労政事務所 ☎0287(22)4158
働く人のメンタルヘルス 相談(予約制)	3月は休み		県那須庁舎 (大田原市中央1丁目)	※相談日の3日前までに要予約。 大田原労政事務所 ☎0287(22)4158
労働相談	月～金曜 (祝日は休み)	午前8時30分～ 午後5時15分		●労働問題全般に関する相談 大田原労政事務所 ☎0287(22)4158
労働社会保険・労務管 理に関する相談 (予約制)	1日(水) 15日(水)	午後1時30分～ 4時30分	県社会保険労務士会館 (宇都宮市鶴田町)	●事業主や勤務者が対象 ※相談日の2日前までに要予約。 県社会保険労務士会 ☎028(647)2028
那須塩原市商工会 出張相談会	毎週火曜	午前10時～午後4時	那須塩原市商工会本所 (末広町)	●中小企業診断士による経営上の悩み相談 那須塩原市商工会 ☎(62)0373

法律相談

※弁護士による法律相談は4月の日程です。

相談	相談日	時間	会場	問い合わせ・備考
弁護士による 法律相談 (予約制) ※内容が同じ相談 は2回まで可。	4月4日(火)	午後1時30分～ 4時30分	いきいきふれあいセンター2階 相談室	※3月1日(水)から受け付け開始。定員18人 社会福祉協議会黒磯支所 ☎(63)3868
	4月1日(土)		健康長寿センター	※3月1日(水)から受け付け開始。定員18人 社会福祉協議会本所 ☎(37)5122
広域無料法律相談 (予約制)	9日(木)	午後1時30分～ 4時30分	トコトコ大田原 市民交流センター (大田原市中央1丁目)	※3月2日(木)から受け付け開始。定員18人 大田原市総務課 ☎0287(23)1111

人権・福祉に関する相談

相談	相談日	時間	会場	問い合わせ・備考
人権相談	2日(木)	午前10時～午後3時	いきいきふれあいセンター2階 相談室	●人権相談、人権保護などへの相談 ☎社会福祉課 ☎(62)7135 ☎市民福祉課 ☎(37)6231 ☎総務福祉課 ☎(32)2912
	16日(木)		健康長寿センター 2階 娯楽室	
	28日(火)		ハロープラザ	
更生保護全般に 関する相談	月・水・金曜 (祝日は休み)	午前9時～午後4時	いきいきふれあいセンター1階 更生保護サポートセンター	更生保護サポートセンター ☎(73)8450 ☎社会福祉課 ☎(62)7135

生きがいを見つけないシニア世代に

相談	相談日	時間	会場	問い合わせ・備考
とちぎ生涯現役シニア応援 センター相談(予約制)	2日(木)	午後1時～4時	県那須庁舎 (大田原市中央1丁目)	●シニア世代の社会参加活動に関する相談 大田原労政事務所 ☎0287(22)4158

子どものことで悩んだときは

相談	相談日	時間	会場	問い合わせ・備考
少年相談	月～金曜 (祝日は休み)	午前9時～午後4時	青少年センター (☎生涯学習課内)	●小・中学生や青少年の健全育成に関する相談 青少年センター ☎(37)5925
教育相談	月～金曜 (祝日は休み)	午前8時30分～ 午後5時	☎学校教育課	●いじめ、不登校など学校生活に関する相談 ☎学校教育課 ☎(37)5349
		午前9時～午後4時	児童生徒サポートセンター	児童生徒サポートセンター ☎(63)8526
子育て相談 家庭児童相談	月～金曜 (祝日は休み)	午前8時30分～ 午後5時	☎子ども・子育て 総合センター 相談室	●0～18歳の子どもの悩みに関する相談 ☎子ども・子育て総合センター ☎(46)5537

心や体の健康相談

相談	相談日	時間	会場	問い合わせ・備考
健康相談 食生活相談 (食生活相談のみ 予約制)	14日(火)	午前9時～11時	黒磯保健センター	●保健師や栄養士による健診の結果相談や、 その他心身の健康相談 黒磯保健センター ☎(63)1100 西那須野保健センター ☎(38)1356
	17日(金)	午前9時～11時	西那須野保健センター	
こころの相談 (予約制)	14日(火)	午後1時～5時	黒磯保健センター	●日本カウンセリング学会認定カウンセラーによる相談 ※託児の希望は2週間前までに要予約。 ☎社会福祉課 ☎(62)7026
	23日(木)		西那須野保健センター	
薬物問題をお持ち の方の家族の集い (予約制)	9日(木)	午後1時30分～ 3時30分		●家族の薬物問題で悩む人が対象 県北健康福祉センター ☎0287(22)2364
こころの病を理解 するための家族教室 (予約制)	10日(金)	午後1時30分～ 3時30分	県北健康福祉センター (大田原市住吉町)	●こころの病を持つ人の家族が対象 県北健康福祉センター ☎0287(22)2259
精神保健福祉クリニック (予約制)	8日(水)	午後1時30分～3時		●精神科医師によるこころの相談 県北健康福祉センター ☎0287(22)2259

- 塩原のんびり湯っくり雛めぐり ~ 4/3(15)
- 日新の館企画展「寿ぎの春」 ~ 3/5(12/20号16)
- 特別展「版画、いろいろ」 ~ 4/16(17)

● イベント ● 健康・保健 ● スポーツ ● 文化・芸能 ● 行政 ● 休館 ()内は掲載ページ
 ※複数日開催されるものは初日のみ記載しています。

平成29年 / 2017年

日 SUN	月 MON	火 TUE	水 WED	木 THU	金 FRY	土 SAT
26	27	28 ●市税など納期限(1/20号8)	1 ●高等学校卒業式 ⓧくろいそ運動場 体育館・武道館(13)	2	3	4 ●塩原のんびり湯っくり雛めぐり特別イベント(15) ●博物館早春コンサート(1/20号16) ●地域研究発表会(17)
5 ●バドミントン講習会(13) ●グラウンドゴルフ体験教室(13)	6 ⓧにしなすの運動公園屋内施設全般(13)	7	8	9 ●ゲートキーパー養成講座・23日(1/20号11) ●中小企業セミナー(7) ●中学校卒業式	10	11 ●姉妹都市リンツ市を知ろう(1/20号15) ●体験型婚活ツアー(9) ●女性向け合気道教室(13)
12 ●演劇講座定期発表会(12/20号17) ●リトブリライブツアー(1/20号16)	13	14 ⓧくろいそ運動場 体育館・武道館(13)	15 ●市・県民税等確定申告最終日(1/20号2)	16	17 ●小学校卒業式	18 ●地域まるごとケアのまちづくりin那須塩原(9) ●ボランティアセンター公開講座(10) ●上級救命講習会(11) ●認知症講演会(1/20号11) ●版画ワークショップ ~19日(16)
19 ●自彊術体験教室(10) ●オルガンスクール定期発表会(12/20号17) ●県北高校演劇祭(16)	20	21	22	23	24 ●市議会選挙立候補予定者説明会(7)	25 ●那須野が原少年少女合唱団ミニコンサート(17)
26 ●那須フィルハーモニー管弦楽団定期演奏会(12/20号17)	27	28	29	30	31 ●臨時福祉給付金申請最終日(9)	1

休日当番医

診察時間…午前9時～午後5時

5日	柄沢医院(那須町高久甲) ⓧ さいとうクリニック(西幸町)	☎0287(64)0311 ☎0287(39)1805
12日	金澤医院(中央町) ⓧ はらクリニック(東三島)	☎0287(62)0029 ☎0287(39)5232
19日	中川医院(黒磯幸町) ⓧ 北整形外科内科(三島)	☎0287(62)0040 ☎0287(38)2151
20日	緑の杜クリニック(大原間西) 祝月 大山公園クリニック(下永田)	☎0287(67)3339 ☎0287(47)7718
26日	米倉クリニック(本町) ⓧ 小関整形外科(扇町)	☎0287(64)3335 ☎0287(36)0203

夜間診療

診療日時…毎日午後7時～10時

那須地区夜間急患診療所 ☎0287(47)5663

○診察科目…内科、小児科

○ところ…大田原市中田原1081-4(那須赤十字病院本館1階)

※那須地区夜間急患診療所は那須赤十字病院に併設された、那須赤十字病院とは別の医療機関です。

とちぎ救急医療電話相談

急病やけがで心配な時、相談してください。家庭での対処法など、経験豊富な看護師がアドバイスします。

※緊急時や重症の場合は、迷わず119番を利用してください。

▶大人向け(おおむね15歳以上)

○相談時間…毎日午後6時～10時

○電話番号…局番なし ☎#7111 または ☎028(623)3344

▶子ども向け(おおむね15歳未満)

○相談時間…毎日午後6時～午前8時(日曜・祝日は24時間対応)

○電話番号…局番なし ☎#8000 または ☎028(600)0099