



広報なすしおばら

NASUSHIOBARA Newsletter

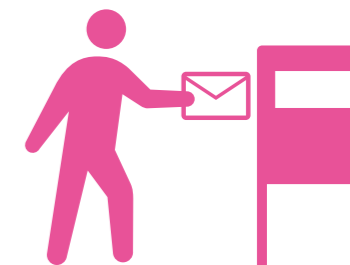
9

20

September 2016 No.282

撮影者 吉村 勝昭(東原)
撮影場所 大沼園地

広報なすしおばらでは、表紙の写真を
募集しています(詳細は15ページ)



計画に対する皆さんの意見を募集します

市では、左の計画に対する皆さんの意見を募集しています。那須塩原市をより良いまちにするため、意見を届けてみませんか。

生涯学習推進プラン

概要

人は、子どもから大人まで、生きがいとうるおいに満ちた人生を送るために「学び」続けています。そこで、全ての市民が「いつでも」「どこでも」「だれでも」学ぶことができ、その成果を生かせるまちづくりを進めるための指針を示すものです。

あなたの身の回りの“こんなところ”に関係します

ライフステージや社会環境の変化に応じた学びの機会の充実、学んだことを生かせる場の充実

▶ 募集期間
10月上旬～11月上旬

▶ 閲覧場所・問い合わせ
西生涯学習課
☎(37)5364
FAX(37)5479

✉shougai@city.nasushiobara.lg.jp

青少年プラン

概要

社会・経済状況などの急激な変化に伴い、児童虐待やいじめ、ひきこもり、貧困など青少年を取り巻く問題は、複雑かつ深刻化しています。そこで、明日を担う青少年が心豊かで、たくましく成長することを目指し、青少年健全育成方策の基本的な指針を示すものです。

あなたの身の回りの“こんなところ”に関係します

いきいきと幸せに生きる力を青少年自身が身に付けるための家庭や地域の関わり方、青少年の健全な成長を地域全体で支え合う体制づくり

▶ 募集期間
10月上旬～11月上旬

▶ 閲覧場所・問い合わせ
西生涯学習課
☎(37)5925
FAX(37)5479

✉shougai@city.nasushiobara.lg.jp

子どもの読書活動推進計画

概要

子どもは、本を読むことによって言葉を学び、感性を磨き、表現力を高め、創造力を豊かにしていきます。読書は、子どもが健やかに成長していくうえでとても大切なことです。そこで、家庭・学校・地域が一体となって子どもの読書活動を進めるための指針を示すものです。

あなたの身の回りの“こんなところ”に関係します

本市の全ての子どもが豊かな感性を育み、健やかに成長できる本との出会い

▶ 募集期間
10月上旬～11月上旬

▶ 閲覧場所・問い合わせ
西生涯学習課
☎(37)5364
FAX(37)5479

✉shougai@city.nasushiobara.lg.jp

環境基本計画

概要

自然環境の保全、公害の防止、地球温暖化対策など、市の環境の保全と創造に関する施策を推進するための最も基本となる計画です。市民・事業者・市が共通して目指すべきまちの「望ましい環境像」。その実現に向けた市の取り組みの内容と、市民・事業者の行動指針を示すものです。

あなたの身の回りの“こんなところ”に関係します

自然との関わり方、環境負荷の少ない事業活動、美しい景観・環境の保全

▶ 募集期間 10月1日(土)～31日(月)
▶ 閲覧場所・問い合わせ 本環境管理課 ☎(62)7193 FAX(62)7202

✉kankyokanri@city.nasushiobara.lg.jp

スポーツ推進基本計画

概要

少子高齢化や高度情報化に伴い、人々の価値観やライフスタイルが多様化し、市民それぞれのニーズに合ったスポーツ環境づくりが求められています。そこで、1人1スポーツを実践することで、健康・体力の増進を図り、豊かなスポーツ社会を実現するための指針を示すものです。

あなたの身の回りの“こんなところ”に関係します

ライフステージに応じたスポーツ・レクリエーション活動やスポーツを通じた新しい仲間との交流など

▶ 募集期間 10月14日(金)～11月11日(金)
▶ 閲覧場所・問い合わせ 西スポーツ振興課 ☎(37)5439 FAX(37)5479

✉sports@city.nasushiobara.lg.jp

パブリックコメントとは

市が政策、制度などをつくる際に、市民の皆さんや利害に関係する企業や団体などの意見を聞いて、それを考慮しながら最終決定を行う仕組みのことです。

その目的は、大きく次の2点があります。

- ① 市の意思決定過程の公正を確保して、透明性の向上を図ること
- ② 市民・事業者などの多様な意見・情報を把握し、それらを考慮して意思決定を行うこと

共通事項

「意見を提出できる人」

市民、市内勤務・通学者、市内に事務所・事業所を持つ個人や法人、本件に利害関係を有する個人・法人・その他の団体

「提出方法」

意見書の様式(閲覧場所が市のホームページから取得)に氏名、住所、意見を記入し、各問い合わせ先に持参、郵送、FAX、メールのいずれかの方法で提出
※氏名、住所の記入が必要。
※電話での受け付けは不可。
※個人情報(目的以外には使用せず)、公表しません。
※提出された書面の返却は不可。

※住所の表示について

本：本庁舎

☎325・8501

共 壘 社 108・2

西：西那須野庁舎

☎329・2792

あ だ 町 2・3

【意見の公表】

提出された意見の内容や市の考え方を取りまとめ、窓口やホームページで公表します。なお、本件に直接関係がない意見には市の考え方は示しません

※各計画の詳細は市ホームページを参照してください。募集期間の初日に更新予定です。

市職員の任用状況や給与の仕組みと支給状況

職員の任用状況や離職状況、各種休暇や職員の給与の仕組み、支給状況などについてお知らせします。
より詳細な内容は9月中に市のホームページに掲載します。 **問い合わせ 総務課 ☎0287(62)7176**

◎給与などの状況

(1) 総括

① 市全体の歳出額に対する人件費の割合(普通会計決算) (平成26年度)

歳出額 ^① (千円)	人件費 ^② (千円)	人件費率 ^③ (B/A)	25年度 人件費率
49,905,846	6,259,446	12.5%	12.8%

② 職員給与費の当初予算額(一般会計予算) (平成28年度)

職員数 ①(人)	給与費(千円)				1人当りの給与額 (B/A) (千円)
	給料	職員手当	期末 勤勉手当	計 ^②	
755	2,799,247	674,295	1,071,160	4,544,702	6,019

※職員手当には退職手当を含みません。

(2) 平均給与月額、初任給などの状況

① 職員の平均年齢・平均給料月額・平均給与月額の状況 (平成28年4月1日現在)

区分	平均 年齢	平均給料 月額	平均給与 月額
一般 行政職	41.2歳	313,300円	390,000円

※「給料月額」は、一般行政職の基本給です。
※「給与月額」は、給料月額と毎月支払われる諸手当の合計です。
※「一般行政職」とは、「一般職員」のうち、税務職、医師・歯科医師職、看護・保健職、福祉職、消防職、企業職、技能労務職などのいずれにも該当しない職員です。

② 経験年数別・学歴別の給料月額 (平成28年4月1日現在)

区分	初任給	2年後	経験年数10年	経験年数15年	経験年数20年	
一般 行政職	大学卒	176,700円(1級25号)	190,200円(1級33号)	254,800円	306,822円	352,418円
	高校卒	149,000円(1級9号)	160,200円(1級17号)	224,500円	237,900円	313,866円

※初任給・2年後の給料は、卒業後すぐに採用された場合の額です。
※経験年数10年・15年・20年の給料は、在職職員の平均額です。

(3) 一般行政職の級別職員数などの状況 (平成28年4月1日現在)

区分	8級	7級	6級	5級	4級	3級	2級	1級
職名	参事	参事 副参事	副参事 主幹	主幹 副主幹	主査	主任	主事 技師	主事 技師
代表的な役職	部長	部長	課長	課長補佐 係長	—	—	—	—
職員数	8人	7人	46人	117人	170人	48人	52人	78人
構成比	1.5%	1.3%	8.7%	22.2%	32.3%	9.1%	9.9%	14.8%

(4) 職員の手当の状況

① 扶養手当・住居手当・通勤手当・時間外手当 (平成28年4月1日現在)

手当名	内容・支給単価	
扶養手当(月額)※	配偶者13,000円、扶養親族6,500円、特定扶養親族11,500円	
住居手当(月額)	借家、借間 上限27,000円	
通勤手当(月額)	○通勤のため自家用車などを使用する職員：距離に応じ2,000円～31,600円	
	○交通機関を利用する職員：通勤費相当額(上限55,000円)	
時間外手当	支給実績(平成27年度)	職員1人当たり平均支給年額(平成27年度支給実績から算出)
	329,640千円	538千円

※扶養親族が特定扶養親族である子のうち、満22歳に達する日以降の最初の3月31日までにある子には、500円を加算。

② 期末手当・勤勉手当 (平成28年4月1日現在)

月期	期末手当	勤勉手当
6月期	1.225月分	0.77月分
12月期	1.375月分	0.77月分
計	2.6月分	1.54月分

※職務上の段階、職務の級などによる加算措置あり。

③ 退職手当 (平成28年4月1日現在)

区分	自己都合	応募認定・定年
勤続20年	20.445月分	25.55625月分
勤続25年	29.145月分	34.5825月分
勤続35年	41.325月分	49.59月分
最高限度	49.59月分	49.59月分
1人当たり 平均支給額(※)	1,151千円	22,007千円

※平成27年度支給実績から算出したものです。

◎任免・職員数に関する状況

(1) 平成27年度中の採用者数

区分	一般事務など	保育士	保健師
採用者数	35人	5人	1人

(2) 退職者数(平成27年度中)

区分	定年退職	定年退職以外
退職者数	30人	4人

(3) 部門別職員数(各年4月1日現在)

区分	部門	平成27年度	平成28年度	対前年増減数
一般行政	議会、総務企画、税務、民生、衛生、労働、農林、商工、土木	593	600	7
	教育	133	130	▲3
普通会計 合計		726	730	4
公営企業等	水道、下水道	41	42	1
	国民健康保険事業・介護保険事業など	38	37	▲1
公営企業会計 合計		79	79	0
合計		805[828]	809[828]	4

単位：人

※1 職員数は一般職に属する職員数であり、市長、副市長、教育長、那須地区広域行政事務組合への派遣職員は含まれません。

※2 []内は、条例定数の合計です。

(4) 年齢別職員構成(平成28年4月1日現在)

区分	20歳以下	21～25歳	26～30歳	31～35歳	36～40歳	41～45歳	46～50歳	51～55歳	56～60歳	61歳以上	計
職員数	2	54	107	128	114	145	100	64	91	4	809

単位：人

(5) 定員適正化計画の数値目標・進捗状況

① 定員適正化数値目標

計画期間	平成24年度～28年度
数値目標	平成28年4月1日現在
職員数	784人

② 進捗状況(各年4月1日現在)

年度	H24	H25	H26	H27	H28
職員数	目標 813	803	801	795	784
	実績 812	795	795	805	809

単位：人

◎勤務時間

勤務時間	午前8時30分～午後5時15分(7時間45分)
休憩時間	正午～午後1時

◎分限・懲戒処分の状況

(平成27年度)	
分限処分	休職 5人
懲戒処分	停職 1人、戒告 1人

◎休暇・休業

(1) 休暇の種類 年次有給休暇、病気休暇、特別休暇、介護休暇、組合休暇

(2) 年次有給休暇取得状況(平成27年度)

平均取得日数	11.5日
※一般職に属する職員(派遣職員や通年の育児休暇取得者などを除く)。	

(3) 育児休業の取得状況(平成27年度中に新たに取得したもの)

休業の種類	女性	男性
育児休業	16人	0人

◎特別職の報酬などの状況

報酬月額(千円)	市長	副市長	議長	副議長	議員
	960	755	510	450	420
期末手当	(支給割合)3.15月分				

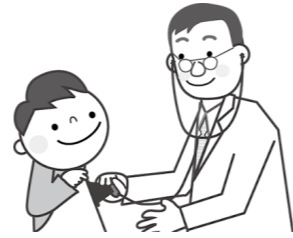
(平成28年4月1日現在)

退職手当	市長	副市長
算定方式	給料月額×42/100 ×在職月数	給料月額×25/100 ×在職月数
支給時期	任期ごとに支給	

実施日	入学予定学校	会場
10月 3日(月)	東小学校	東小学校
10月 4日(火)	高林小学校 青木小学校	高林小学校
10月19日(水)	稲村小学校	稲村小学校
10月21日(金)	共英小学校	共英小学校
10月24日(月)	黒磯小学校	黒磯小学校
10月25日(火)	大原間小学校 波立小学校	大原間小学校
10月26日(水)	豊浦小学校	豊浦小学校
10月26日(水)	関谷小学校 大貫小学校 横林小学校 塩原小学校	関谷小学校
10月28日(金)	東原小学校	東原小学校
11月 4日(金)	南小学校	南小学校
11月 7日(月)	三島小学校	三島小学校
11月 8日(火)	鍋掛小学校	鍋掛小学校
11月14日(月)	西小学校	西小学校
11月18日(金)	槻沢小学校	槻沢小学校
11月21日(月)	埼玉小学校	埼玉小学校
11月28日(月)	大山小学校	大山小学校

来年度小学校入学予定の 子どもの就学時健康診断を 実施します

問い合わせ 函学校教育課 ☎ 0287(37)5289



この健康診断は、就学予定の子どもの心身の状況を把握し、保健上必要な助言などを行うことを目的としています。対象者には9月中旬に関係書類を郵送するので必ず受診してください。

なお、当日は子どもが健診を受けている間に、子どもとの接し方などを話し合うワークショップ「親学習講座」が開講されます。こちらにもぜひ参加してください。

また、指定の日程で都合が悪い場合には、他の会場でも受診できるので事前に連絡してください。



なすしおばらマルシェ ～まちづくり委員会～

6月5日、那須塩原駅西口広場で「恋するなすしおばらマルシェ」が開催されました。農業、観光業、商工業の連携・産業の活性化を目指して、地域の若手グループが企画・実施したものです。22団体が出店して地元の食材などを紹介し、多くの市民、観光客が訪れました。



ゴーヤ緑のカーテン& 遊べ!の森づくり・クワガタ教室 ～南地区コミュニティ推進協議会～

地域の子どもたちに、地球温暖化の問題や自然環境の大切さを学んでもらうための教室です。ゴーヤ緑のカーテンを作ったり、地域の雑木林「遊べ!の森」を活用したクワガタ教室、地元の食材を使った子どもカレー作り教室などを行っています。

～平成28年度 市民提案型協働のまちづくり支援事業～ まちづくりへのあなたの情熱を支援します

問い合わせ 協働のまちづくり室(函市民協働推進課内) ☎ 0287(62)7151

市では、自治会やコミュニティ、NPO法人などの市民活動団体が企画・提案・実践する公益性の高いまちづくり活動に対し費用を補助しています。ここでは事業の一部を紹介します。なお、来年度も募集を予定しています。

放課後児童クラブ支援員 募集

日中、仕事などで家にいない保護者に代わって、放課後の時間帯や長期休業日に子どもたちを保育する「児童クラブ支援員」を募集します。

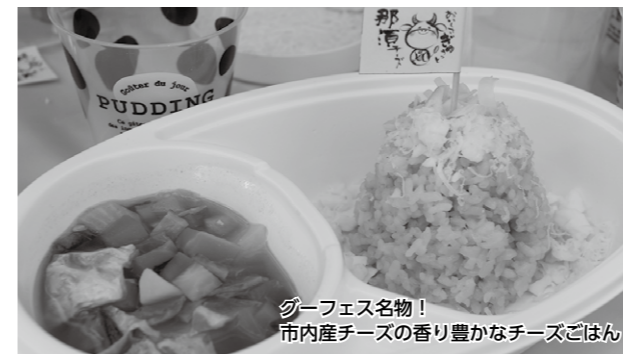
▶勤務日 毎週月～土曜(シフト制)

▶雇用期間 雇用決定～来年3月31日(継続契約あり)

▶その他

- ・申し込み場合には、事前に問い合わせてください
- ・資格とは、保育士・幼稚園教諭・教員などです
- ・クラブによっては、支援員会などの会議への出席、研修への参加、事務仕事がある場合があります

勤務場所・申し込み・問い合わせ	勤務形態	応募資格・給与など	募集人数
大原間小学児童保育会 のびっこクラブ ☎0287(65)2146	常勤	有資格者であること。試用期間あり。月給10万8,000円～	若干名
	非常勤	時給800円～(資格有無により変動あり)	
共英小学児童保育会 まつのみくらぶ ☎0287(74)2213	常勤	有資格者であること。試用期間あり。月給11万4,000円～	若干名
	非常勤	時給850円～(資格有無により変動あり)	
豊浦小学児童保育会 とよっこくらぶ ☎0287(64)2757	常勤	有資格者であること。試用期間あり。月給11万4,000円～	2人
	非常勤	時給850円～(資格有無により変動あり)	1人
鍋掛小学校放課後児童会 なべっこくらぶ ☎0287(62)3748	非常勤	時給850円～(資格有無により変動あり)	若干名
稲村小学校放課後児童会 わんぱくくらぶ ☎0287(64)3435	非常勤	時給850円～(資格有無により変動あり)	1人
西那須野地区 児童クラブ 10カ所のうちいずれか (三島・なかよし・東・西・ふたご・南・ けやきっこ・槻沢・大山・あおぞら) 事務局 ☎0287(37)9971	常勤	有資格者が望ましい。資格がない場合は要相談。 月給9万5,000円～(4時間勤務) 月給11万5,200円～(6時間勤務)	5人



グーフェス名物!
市内産チーズの香り豊かなチーズごはん

那須塩原グーフェス2016 ～那須ナチュラルチーズ研究会～

市の特産品である牛乳やチーズをPRし、食育を推進するためのイベントです。巻狩鍋で作ったチーズごはんの提供や親子でチーズ作りを体験できます。

▶とき 10月2日(日) 午前10時～午後3時

※親子チーズ作り体験は事前申し込みが必要です。

▶ところ いきいきふれあいセンター、黒磯公園

▶申し込み・問い合わせ

チーズ工房 那須の森 ☎0287(63)7241



家族で農作業・食育体験事業 ～ふるさとにしなす産直会～

地元の農作物に触れ、食料の大切さなどを家族で学べるイベントです。トウモロコシの収穫や稲刈りなど地元農家での農業体験、そば打ち体験などを行っています。

▶とき 11月6日(日):粉ひき、そば打ち体験

12月11日(日):大根収穫、たくあん漬体験

※事前申し込みが必要です。

▶申し込み・問い合わせ

ふるさとにしなす産直会 ☎0287(37)7768

お知らせ掲示板

※市内は、市外局番 0287 を省略した表記にしています。

くらし

JICA ボランティア 「体験談&説明会」

開発途上国などで支援活動を行う JICA ボランティアの制度や内容についての説明会です。このボランティアには、技術系・医療系・教育系など、さまざまな職種があります。

▼とき 10月8日(土) 午後2時～4時

▼ところ とちぎ国際交流センター多目的ホール(宇都宮市本町9・14)

▼参加費 無料(入退場自由)

※申し込み不要。

お問い合わせ

JICA 青年海外協力隊事務局
☎03(52226)9813

シニアセンター秋まつり

▼とき 10月9日(日)午前9時30分～午後1時

▼ところ 市シニアセンター

▼内容

- ① 介護予防マシン運動体験、体力測定
- ② 黒磯南高等学校吹奏楽部による演奏
- ③ 鍋掛餅つき唄保存会による餅つき実演・販売、手芸品・工芸品・うどんなどの販売

◎そのほか盛りだくさんの内容でお待

ちしています

お問い合わせ

市シニアセンター ☎(73)2210

下水汚泥溶融スラグを 置き保管しています

黒磯水処理センター敷地内の大型テナント倉庫で、下水汚泥溶融スラグを仮置き保管しています。敷地境界付近の放射線量の測定結果は次のとおりです。なお、測定結果は市ホームページ、水処理センター入口、とよら公民館内で公表しています。

測定結果

0・10・32マイクロシーベルト
毎時(6月1日～8月31日)

お問い合わせ

下水道課 ☎(37)8479

県都市整備課下水道室

☎028(623)2504

10月は不正軽油撲滅強化月間

不正軽油とは

軽油引取税の脱税を目的に、軽油の代替燃料として灯油や重油を混和するなどして使用するものです。知事の承認を受けずに自動車の燃料として灯油や重油などを使用すると、罰則の適用を受けることがあります。

環境にやさしい消費者になろう！

問い合わせ 本環境対策課 ☎0287(62)7301

やってみよう！ 今日からできる3R！

●リデュース(Reduce)

物を大切に使い、ごみを発生させない。3Rの中で一番重要な取り組みです。

▶やってみよう！

- マイバッグ、マイ箸、水筒を使う
- 詰め替え製品を使う
- 必要以上にものを買わない、もらわない

●リユース(Reuse)

まだ使えるものを繰り返し使う。

▶やってみよう！

- 家電製品や家具は修理して長く使う
- いらなくなった物を譲り合う

●リサイクル(Recycle)

ごみを資源として再利用する。

▶やってみよう！

- できるだけたくさんの資源物を再利用できるように、ごみを正しく分別する
- リサイクル製品を選んで購入する

10月は3R推進月間

循環型社会を目指して～合言葉は3R～

3Rとは、リデュース(Reduce：発生抑制)、リユース(Reuse：再使用)、リサイクル(Recycle：再生利用)の頭文字をとったもので、この順で取り組むことが大切です。ものを作り、消費し、捨てるだけの生活を見直し、身近なところから3Rを始めていきましょう。

10月はマイ・バッグ・キャンペーン強化月間

環境にやさしい買い物をしましょう

普段の生活からごみの減量化や地球温暖化防止をはじめとした環境への負荷を減らす行動を心掛けましょう。皆さんもマイ・バッグを持参してレジ袋の利用を少なくしたり、過剰包装を辞退したり、「環境にやさしい買い物」に協力をお願いします。

レジ袋削減の標語 (コンテスト最優秀作品：平成27年度)

- 「わすれずに さいふといっしょに えこばっぐ」
共英小学校 佐藤暉さん
- 「マイバッグ 使う私は エコレンジャー」
共英小学校 長島日花さん
- 「レジ袋 断る勇気で 次世代へ」
東那須野中学校 栗尾花梨さん

ストップ！ 滞納

問い合わせ 本収税課 ☎0287(62)7190

市税などを納期限内に納めない人には、督促状や催告書を送付します。それでも納付がない場合には、財産調査や差し押さえなどの滞納処分を行うことがあります。また、国民健康保険税を納めない場合には、未納期間に応じて次のような措置がとられます。

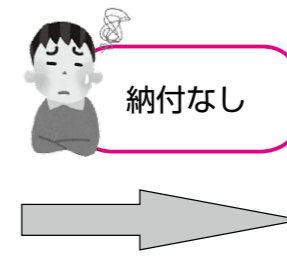
納期限を過ぎた国民健康保険税 そのままにしておく...

督促・催告を受けたり、延滞金が加算されます。また、保険証が有効期限の短い「短期被保険者証」になる場合があります。

短期被保険者証交付後も 納付がないと...

保険証の代わりに「資格証明書」を交付します。受診をする時、医療費の全額(10割)を一時的に自己負担してもらうことになります。

国民健康保険 被保険者証	有効期限 平成〇〇年〇〇月〇〇日 (短)
氏名	〇〇 〇〇
生年月日	〇〇年〇〇月〇〇日
資格取得日	〇〇年〇〇月〇〇日
交付年月日	〇〇年〇〇月〇〇日
世帯主氏名	〇〇 〇〇
住所	那須塩原市〇〇〇〇
保険番号	〇〇〇〇〇〇
保険者名	栃木県那須塩原市共済社108番地2
	電話 0287-(62)7129 那須塩原市
	一部負担金の割合 裏面参照



国民健康保険被保険者資格証明書	
生年月日	年 月 日交付
有効期限	年 月 日まで
氏名	〇〇 〇〇
住所	〇〇 〇〇
備考	
注意事項	
1 この証で診療を受けるときは、診療費用の全額を支払ってください。	
2 保険証の有効期限について診察を受けようとするときは、必ずこの証をその窓口で提示してください。	
3 滞納している国民健康保険税(市税)を納付したときは、保険証を交付します。	
4 国民健康保険税を滞りなく納付し、かつ、国民健康保険税の滞りなく納付した場合は、滞りなく交付してください。	
5 国民健康保険税を滞りなく納付し、かつ、国民健康保険税の滞りなく納付した場合は、滞りなく交付してください。	
6 この国民健康保険税に滞りがあったときは、1回目以降に、この証を請求して滞りなく納付してください。	
7 有効期限を過ぎたときは、この証を使用することはできませんから、滞りなく、滞りなく納付してください。	

こうした措置のほか、保険の給付(療養費や高額療養費)なども滞納税に充当する場合があります。安心した生活を送るためにも、期限内の納付をお願いします。納めることが困難な場合には、そのままにせず収税課へ相談してください。

今、福島を応援しよう 風評被害払しょくに向けて

東日本大震災から5年、食品の風評被害は今なお続いています。この度、福島の農産物生産者を講師に招き、福島農業の現状を知る講演会と試食会を開催します。

▼講師

① 齋藤登氏

(NPO)法人がんばろう福島・農業者等の会代表 「米農家の思い」

② 元木寛氏

(株)JRとまとランドいわきファーム代表 「ふくしまでの挑戦」

▼とき

9月29日(木)午後1時30分～3時30分

▼ところ いきいきふれあいセンター

▼対象 市民

▼参加費 無料

※申し込み不要。

▼お問い合わせ

市生活学校(大内) ☎(63)1195

食品の放射性物質簡易検査結果(平成28年7月16日～8月15日)

検査結果	件数	検体の内訳 (件数)
不検出	14	アロニア(1)、イチジク(1)、キュウリ(1)、ジャガイモ(4)、ドクダミ(1)、ナス(1)、ブルーベリー(3)、ミニトマト(1)、野菜複合品(1)
50Bq 未満	1	ワラビ(1)
50～100Bq	1	クマ肉(1)
100Bq 超	5	クマ肉(5)
合計	21	

【参考】厚生労働省が定めた一般食品の放射性セシウムの基準値は100Bq/kgです。検査結果は、1kgあたりのセシウム134とセシウム137の合算値です。検査を行いたい人は問い合わせてください。▶問い合わせ 生活課 ☎(62)7126

空間放射線量 モニタリングポスト 測定結果

8月8日～9月5日測定分	
場所	放射線量
那須塩原市役所	0.096～0.103
ハロープラザ (籌根出張所)	0.078～0.088

※単位は全てマイクロシーベルト/時。

▶お問い合わせ
環境対策課 ☎(62)7141

10月17日～23日は行政相談週間です

問い合わせ
☎シティプロモーション課
☎0287(62)7109

行政相談とは、国の行政全般についての苦情や意見、要望を聴き、問題の解決や要望の実現を促進し、制度や行政運営の改善に反映させるものです。

相談日は、広報なすしおばら毎月20日号でお知らせしています。10月の相談日は、23ページを参照してください。

◆秋の巡回行政相談

▼とき

10月19日(水) 午前10時～午後2時

▼ところ 稲村公民館

※相談料は無料です。

▼問い合わせ

☎シティプロモーション課

☎(62)7109

私たちが、相談を受けます
本市の行政相談委員



加藤伸子氏



石井博氏



大澤則之氏



織田哲徳氏

●道路の穴を直してほしい
●年金の手続きはどこですれば…
など、どんなことでも気軽に相談してください。

健康

10月は骨髄バンク推進月間

白血病など治療の難しい血液疾患の患者にとって、骨髄移植は大きな希望です。ドナー登録、骨髄・末梢血幹細胞の提供に協力してください。

ドナー登録は県北健康福祉センターで受け付けています。

▼問い合わせ

○健康増進課 ☎(63)1100

10月1日からB型肝炎の予防接種が始まります

▼対象 平成28年4月1日以降に生まれた生後1歳未満の市民

▼接種回数 3回(27日の間隔をあけて2回目、1回目の接種から139日の間隔をあけて3回目)

▼問い合わせ
○健康増進課 ☎(63)1100

高齢者のインフルエンザ予防接種

▼対象

○65歳以上の市民

○60歳以上65歳未満で「心臓・腎臓・呼吸機能不全かヒト免疫不全ウイルス

自動車税を滞納している人は滞納処分前にすぐに納付を

大田原県税事務所では、自動車税滞納者への滞納処分(勤務先調査・差し押さえなど)を強化しています。

まだ、自動車税を納めていない人は、大至急納付してください。事情によりすぐに納付できない人は、必ず当所まで連絡し、納税相談をしてください。

▼差し押さえの例



自動車



預貯金

給料

▼問い合わせ

○県大田原県税事務所収税課
☎0287(23)4171

10月の納税

10月31日(月)が納期限です

- 市県民税 第3期
- 国民健康保険税 第4期
- 後期高齢者医療保険料 第4期

～納税は便利な口座振替で～



今月のテーマ
オリンピック詐欺に注意

「こんな事例がありました」

「オリンピック財団を名乗る者から、「東京オリンピックの入場券を100万円で購入したい」と電話がかかってきた。「申し込んでいない」と答えると、「犯罪グループのリストにあなたの名前が載っている」と言われ、個人情報を消す必要がある」と言われ、個人宅宛に送金を指示された。

アドバイス

- ◇オリンピック財団などは事業の実態がないことが強く疑われるので、応じてはいけません
- ◇「送付先が個人宅」「宅配便で現金を送って」は詐欺の手口です。絶対に送金しないでください
- ◇家族や警察、消費生活センターに相談してください

《困ったときの連絡先》
消費生活センター
(いきいきふれあいセンター内)
☎(63)7900

開設時間
平日午前8時30分～午後5時

▼申込開始日 10月14日(金)

※定員になり次第締め切り。

▼申し込み・問い合わせ

○大山公民館 ☎(37)6130

身体を動かし介護を予防シニアセンター短期運動教室

ボールなどを使った運動やウォーキングなど、誰でも安心してできる運動を健康運動指導士がアドバイス。

▼とき 10月26日、12月21日
午後2時30分～4時
(祝日除く毎週水曜 全8回)

▼ところ 市シニアセンター

▼対象 介護保険認定を受けていない65歳以上の市民

▼参加費 1回300円

▼定員 10人

※定員になり次第締め切り。

▼申込方法
印かん、身分証、お薬手帳を持参し、市シニアセンターで事前に申し込み

▼その他

○健康状態によっては参加できない場合がありますので、事前に主治医に相談してください

○修了者は、シニアセンターの自主トレーニングに参加できます

▼申し込み・問い合わせ

○市シニアセンター ☎(23)2210

☎…本庁舎(共聖社108-2)
☎…西那須野庁舎(あたご町2-3)
☎…塩原庁舎(塩原1-2)

※市内は、市外局番 0287 を省略した表記にしています。

市民公開講座

「突然死しないために」

救急蘇生と不整脈の治療

那須郡市医師会では、次のとおり市民公開講座を開催します。

▼とき

10月30日(日)午前11時45分～午後3時

▼ところ 黒磯文化会館

▼内容

○頸動脈エコーによる動脈硬化測定

正午～午後1時15分

・定員 50人(当日受け付け)

○心臓マッサージとAEDのデモンストラーション

午後1時20分～1時50分

○講演 午後2時～3時

・テーマ 「突然死しないために」救急蘇生と不整脈の治療」

・講師 西岡修氏(菅間記念病院副院長)

○その他 ビデオ上映など

▼入場料 無料

▼問い合わせ

○那須郡市医師会

☎0287(23)8647

何より重要です。

▼とき 11月2日(水) 午後2時30分

▼ところ 黒磯文化会館小ホール

▼対象 市民、市内勤務者

▼参加費 無料

▼定員 200人程度

▼演題 最近の食品衛生の動向

▼講師 県北健康福祉センター生活衛生課職員

▼申し込み・問い合わせ

○食品衛生協会黒磯分会事務局(関)

☎(62)1175

健康セミナー

メタボや生活習慣病と予防法

▼とき 11月4日(金) 午後1時～3時

▼ところ 西那須野保健センター

▼対象 40～64歳の市民

▼参加費 無料

▼定員 30人

▼申込期限 10月28日(金)

▼その他 みそ汁の塩分測定を行うので、希望者は空き瓶などにみそ汁を入れて持ってきてください

▼申し込み・問い合わせ

○西那須野保健センター☎(38)1356



ノロウイルスなどによる食中毒防止講習会

食中毒事故の発生防止には、食品を取り扱う衛生責任者などの知識向上が

市戦没者追悼式

戦没者の英霊に対して安らかな冥福を祈り、恒久平和を祈念するために市戦没者追悼式を実施します。誰でも参加できるので、ぜひ参列してください。

▼とき

10月13日(木) 午後2時～3時

▼ところ 黒磯文化会館小ホール

▼問い合わせ

○困社会福祉課 ☎(62)7135

見えづらい人をサポートお役立ち講座

見えない、見えづらいなどで困っている人やその家族、福祉・教育関係者など、関心のある人は誰でも参加してください。

▼とき

10月29日(土) 午前10時～午後3時

▼ところ 健康長寿センター

▼内容

○読み書きに便利な拡大読書器やルーペ、家事に役立つ便利グッズ、白杖、音声パソコン、デジタイ再生機などの紹介
○盲導犬や白杖・ガイドヘルプの体験、簡単クッキングの実演、視覚障害者の社会参加についての講演、相談コーナーなど

県民健康・栄養調査に協力してください

県では、今後の健康づくり施策に役立てるための調査を、10月から11月にかけて実施します。アンケートや訪問による調査を行うので、理解と協力をお願いします。

▼調査方法・対象

①郵送によるアンケート調査

無作為に抽出した20歳以上の住民

②調査員の訪問による調査

無作為に抽出した地区の住民

▼問い合わせ

○県健康増進課

☎028(623)3094

福祉

障害者のための就職面接会を行います

障害者と企業が相互理解を深め、障害者が社会で活躍できる雇用機会を確保するための「とちぎ障害者合同就職面接会(県北会場)」を開催します。

▼とき 10月6日(木) 午後1時～

▼ところ カシマウエディングリゾート(大田原市本町1-2714)

▼対象 県北地区に就職を希望している障害者

▼問い合わせ

○困社会福祉課 ☎(62)7135



氏名：加藤 美奈子 氏
地区：厚崎
区域：南埼玉1区
南埼玉2区
連絡先：☎(63)6926



氏名：鈴木 政巳 氏
地区：稲村
区域：阿波町
豊住町
連絡先：☎(63)0011

庁舎名
☎…本庁舎(共聖社108-2)
☎…西那須野庁舎(あたご町2-3)
☎…塩原庁舎(塩原1-2)

※市内は、市外局番 0287 を省略した表記にしています。

シニア世代の社会参加を応援します

県では、シニア世代の社会参加活動を応援するため、「とちぎ生涯現役シニア応援センター(愛称：ぶらっと)」を運営しています。何かを始めたいと考えている皆さん、ぜひ「ぶらっと」に来てください。

○月～金曜 午前10時～午後6時

○土曜 午前10時～午後5時

(日曜・祝日・年末年始は休館)

▼問い合わせ

○とちぎ生涯現役シニア応援センター(宇都宮市駅前通り1-3-1KD Xビル3階)
☎028(622)3018

なんびょうサポートとちぎのついで

県民の難病に対する理解を深めるきっかけづくりを目的とした講演会などを実施します。

子育て

子育て支援 カウンセリング教室

エリック・バーンの交流分析の解説、講義を通じて、親子間に起こる微妙な心のすれ違いをひも解き、子育てに生かせるように学ぶ講座です。

▼とき

10月5日・12日・19日、11月2日・9日・16日 午前10時～正午

(毎回水曜 全6回)

▼ところ 西那須野公民館

▼受講料 1万800円

▼定員 30人

▼対象企業 県北地区に事業所などがある企業(おむね30社)
※企業の参加は事前の申し込みが必要です。

▼申し込み・問い合わせ

○ハローワーク黒磯 ☎(62)0144

FAX (64)3884

民生委員・児童委員を紹介いたします

民生委員・児童委員はそれぞれの担当地区で高齢者、障害者、児童、生活に困っている人の相談などを行い、地域福祉の推進を担っています。8月1日付けで厚生労働大臣から委嘱された新任の委員を紹介します。

▼申し込み・問い合わせ

○NPO法人県カウンセリング協会

☎028(647)1717

✉ tcc-1@titan.ocn.ne.jp

県立ろう学校 学校公開

ろう学校や聴覚障害教育への理解を深めるため、学校を公開します。

▼とき 10月21日(金)

午前10時～午後0時30分

▼ところ 県立ろう学校

(宇都宮市若草2-3-48)

▼申込期限 10月14日(金)

▼申し込み・問い合わせ

○県立ろう学校 ☎028(622)3910

9月の人口 9月1日現在 ()は前月比

合計	116,664人	(- 52)
男	57,950人	(- 31)
女	58,714人	(- 21)
世帯	45,952世帯	(+ 23)
出生	74人	転入 257人
死亡	97人	転出 286人

▶問い合わせ 困市民課 ☎(62)7132

※市内は、市外局番 0287 を省略した表記にしています。

在職者訓練(技能向上コース)募集

実施コース名	とき	募集期限	定員	受講料
ホテルサービス英会話	10月18日(火)~来年2月21日(火)午後1時~3時	10月11日(火)	10人	3,520円
研削砥石取り替え業務特別教育	10月25日(火)・26日(水) 午前8時30分~午後5時30分	10月18日(火)		
第1種電気工事士技能試験準備講習	11月9日(水)~11日(金) 午前9時~午後4時	11月2日(水)		4,950円
プレゼンテーションソフトの活用	11月16日(水)・17日(木) 午前9時~午後4時	11月9日(水)		3,520円

▶実施場所 県立県北産業技術専門学校(那須町高久甲 5226 - 24)

▶申し込み・問い合わせ 県立県北産業技術専門学校 職業能力開発担当 ☎(64)4000 FAX(64)5445

広報なすしおばら 表紙写真募集

- ▶募集内容 市内の自然・風景の縦写真
- ▶応募規定 撮影後2年以内で未発表・未掲載のもの
- ▶写真規格 3~10MBのデジタルデータ
- ▶応募方法 氏名(ペンネーム)、住所、電話番号などを沿えて、写真をCD-Rなどに保存して提出
- ▶掲載内容 氏名(ペンネーム)、撮影場所
- ▶問い合わせ ☎シティプロモーション課 ☎(62)7109

雇用・資格

福祉のお仕事就職フェア

求人事業所との個別面談や、福祉人材・研修センターの相談員による相談会を開催します。

▼とき 10月22日(土) 午後1時~3時30分

▼ところ 健康長寿センター

▼対象 福祉の仕事を探している人、興味のある人(来年3月に卒業見込みの専門学校生、短大生、大学生を含む)

▼参加費 無料

※申し込み不要。

▼問い合わせ
 ○県社会福祉協議会福祉人材・研修センター ☎028(643)5622

緑の募金 助成金制度

森林整備活動や地域での緑づくり活動にご利用ください。詳しくは、下記までお問い合わせください

- ▶申し込み・問い合わせ 公益社団法人とちぎ・みどり推進機構 ☎028(643)6801

中高年齢者向け 介護職員初任者研修

福祉・介護職の基本となる資格である介護職員初任者の研修です。地域の介護事業所への就労など、地域福祉の担い手として活躍できます。

▼とき 11月1日(火)~来年1月31日(火) ※週3日(1日6時間程度)。

▼ところ ニチイケアセンター大田原 (大田原市佐久山3227)

▼対象 福祉・介護職への就労に意欲のある求職活動中の50歳以上の人

▼参加費 無料

▼定員 20人

▼申込期限 10月14日(金)

▼問い合わせ
 ○県社会福祉協議会福祉人材・研修センター ☎028(643)5622

スポーツ

市民ターゲット・バードゴルフ大会

男女別のペリア方式による市長杯争奪戦です。

- ▼とき 10月23日(日) 午前8時30分~
- ▼ところ にしなすの運動公園芝広場
- ▼対象 高校生以上の市民
- ▼参加費 500円
- ▼申込期間 10月1日(土)~15日(土)
- ▼申し込み・問い合わせ
 ○那須ターゲット・バードゴルフクラブ(赤津) ☎36(3327)

広告

国産にこだわり続けて 日本製の補聴器はリオネット

日本人のための、日本生まれの補聴器です。補聴器の事なら、お気軽にご相談ください。

リオネット補聴器 補聴器専門店 障害者総合支援法契約店
 リオネットセンター大田原店 関東リオン(株)

●営業時間/9:00~17:00
 ●定休日/第1・3・5土曜日、日曜日、祝日

大田原市住吉町2-19-13
 (大田原警察署近く) ☎0287-22-4141

住まい・環境

不動産に関する 無料相談会を開催します

不動産(土地・建物)、地代、家賃、借地権の価格など、不動産鑑定士が相談に応じます。

- ▼とき 10月3日(月) 午前10時~午後3時
- ▼ところ
 ・宇都宮市役所14B会議室
 ・栃木市役所301会議室
 ・鹿沼市役所1階ロビー
 ・真岡市役所建設部棟会議室
 ・大田原市総合文化会館会議室
- ▼問い合わせ
 ○県不動産鑑定士協会 ☎028(639)0556

温泉地における エネルギーの可能性セミナー

「地域のエネルギーを皆で考えよう」
 全国各地の温泉地を取り組まれている「温泉の熱」を活用した実例紹介や最新の動向、全国的に調査が進んでいる「地熱エネルギー」などを分かりやすく紹介します。

- ▼講師 新妻弘明氏(東北大学名誉教授)
- ・環境省 温泉地保護利用推進室職員
- ▼とき 10月13日(木) 午後1時~
- ▼ところ ハロープラザ
- ▼入場料 無料
- ▼定員 50人
- ※定員になり次第締め切り。
- ▼その他 内容や申込方法などの詳細は県ホームページで確認できます
- ▼申し込み・問い合わせ
 ○県地球温暖化対策課(可能性セミナー) ☎028(623)3187

河川愛護写真コンクール作品募集

写真を通して河川への親しみと関心を深めましょう。

▼応募資格 市民、市内勤務・通学者

▼作品の規格 市内の水辺空間が写っている4切サイズの写真

広報誌掲載アプリがリニューアル!

アプリ名が「マチイロ」に変わります。他にも便利な情報がたくさん追加!ダウンロードはQRコードから。
 ※すでに利用している人は、新たにダウンロードする必要はありません。



- ▶問い合わせ ☎シティプロモーション課 ☎(62)7109

- ▼応募方法 ☎道路課、☎産業観光建設課、☎産業観光建設課、☎管根出張所窓口に持参するか郵送
- ▼応募期限 12月16日(金)必着
- ▼表彰 最優秀賞1点、優秀賞2点(副賞あり)
- ▼作品展示 来年7月~8月に市役所の各庁舎・出張所で巡回展示
- ▼その他
 ○応募作品は1人1点まで
 ○詳しくは市ホームページを確認してください
- ▼申し込み・問い合わせ
 ○市河川愛護会事務局(☎道路課内) ☎325・8501
 共墾社108・2 ☎(62)7082

市営住宅入居者募集

地区・団地	構造	戸数	間取り	家賃
黒磯	稲村	3	3DK	19,900~40,800円
	若松	2		17,300~34,100円
	錦	1		16,900~33,300円

申込方法 申込書に必要書類を添えて☎都市整備課へ提出
 ※支所・出張所では申し込み出来ません。
 申込期間 10月3日(月)~7日(金) 午後5時締め切り
 申し込み・問い合わせ ☎都市整備課 ☎(62)7162

注意点

- ・入居には各種要件がありますので、必要書類とあわせて必ず事前に確認してください
 - ・単身世帯(配偶者がなく、昭和31年4月1日以前に生まれた人に限る)は、若松に限り申し込みが可能です
 - ・家賃は世帯の収入などに応じて決定します
 - ・応募者が募集戸数を超えた場合は、抽選となります
- ※このほか、随時募集している住宅があります。募集団地については、問い合わせてください。

初心者向けランニング教室

無理なく行え、安全で正しいランニングの方法が習得できます。

▼とき 午後6時30分～8時

▼小・中学生の部 毎週金曜

10月7日・14日・21日・28日

※小学生は3年生以上。

▼大人の部 原則毎週火曜

10月7日(金)・11日・18日・25日

※初回は小・中学生の部と合同開催。

▼ところ くろいそ運動場

▼参加費

・小中学生 1200円

・大人 1600円

▼定員 各20人

※定員になり次第締め切り。

▼申込期限 10月7日(金)

▼申し込み・問い合わせ

○くろいそ運動場 ☎(60)1113

スポーツ吹矢大会&体験講座

〈スポーツ吹矢大会〉

▼とき

10月22日(土) 午前9時～午後3時

▼ところ くろいそ運動場武道館

▼参加費 500円(昼食代含む)

※当日支払い。

▼定員 50人

▼申込期間 10月1日(土)～15日(土)

〈スポーツ吹矢体験講座〉

▼ところ・とき

○狩野公民館体育館 11月12日(土)・19日(日) 午後1時30分～3時30分

○鍋掛公民館多目的室 11月8日(火)・15日(火) 午後1時30分～3時30分

○稲村公民館多目的ホール

11月9日(水)・16日(水)午前10時～正午

▼参加費 100円(当日支払い)

▼定員 各10人程度

▼申込期間 10月24日(月)～11月10日(木)

〈共通事項〉

▼対象 市スポーツ吹矢協会、18歳以上の市民か市内勤務者

▼その他 用具がない人は用意するので、申し込み時に伝えてください。

当日は運動できる服装で、体育館用の靴を持参してください

▼申し込み・問い合わせ

○市スポーツ吹矢協会事務局(綱島) ☎(63)1720

水中運動&水泳講座

普段の生活リズムに変化をつけたい、水泳の正しいフォームを身につけたい。泳げない人や初心者でも、楽しみながら運動が出来る講座です。

〈美容体操〉

▼とき 10月7日～28日の毎週金曜

午前10時～10時30分(全4回)

フリスビーを投げて楽しむ ディスクスポーツ教室

ドッチビーやディスクダンスなどの記録会や体験会を行います。

▼とき 10月23日(日) 正午～午後5時

▼ところ にしなすの運動公園

▼参加費 200円(保険料)

▼申し込み・問い合わせ

○那須塩原フライングディスク協会

(河内) ☎・FAX(36)6131

☎090(4712)8539

✉nasudiscgolf2000@yahoo.co.jp

文化・教養

マムソウル&ABCオーケストラ ジョイントコンサート

県北で活動するファミリープラスバンドマムソウルとビッグバンドABCオーケストラが初のジョイントコンサートを開催します。

▼とき 10月2日(日)午後1時30分開演

▼ところ

那須野が原ハーモニーホール

▼参加費 無料

▼問い合わせ

○ファミリープラスバンドマムソウル(石井) ☎090(4747)5678

市文化協会黒磯支部 秋の芸術祭

▼ところ・展示内容

①いきいきふれあいセンター

・美術展(書道、写真、絵画、華道、ちぎり絵) 10月8日(土)・9日(日)

・山野草展 10月14日(金)・16日(日)

・盆栽展 10月28日(金)～30日(日)

②那須野巻狩まつり会場

10月23日(日)

・茶道部門 添釜

・芸能披露

(吟詠剣詩舞、日本舞踊、民謡民舞)

▼問い合わせ

○国生涯学習課 ☎(37)5419

黒磯図書館 蔵書点検に伴い臨時休館

休館中の本の返却は、正面玄関脇のブックポストをご利用ください。

なお、CD・DVDと他の図書館から借りた資料は、ブックポストではなく、開館日にカウンターに返却してください。

▼とき 10月17日(月)～20日(木)

▼ところ 黒磯図書館

▼問い合わせ

○黒磯図書館 ☎(63)9031

内容

リンパの流れを改善し、むくみ解消

〈肩こり腰痛改善〉

▼とき 10月4日・18日・25日

全て火曜 午前10時～10時30分

▼内容 水の浮力を利用して関節の可動域を広げる

〈脂肪燃焼、筋力アップ〉

▼とき 10月4日・18日・25日

全て火曜 午後6時～6時30分

▼内容 水温、水圧を利用して効率よく脂肪を燃焼

〈水泳講座・クロール〉

▼とき 10月4日・18日・25日

全て火曜 午前10時35分～11時5分

〈水泳講座：平泳ぎ〉

▼とき 10月21日・28日

全て金曜 午前10時35分～11時5分

〈共通事項〉

▼ところ にしなすの運動公園プール

▼対象 18歳以上

▼参加費 プール入場料

▼定員 各10～15人程度

▼申し込み・問い合わせ

○にしなすの運動公園 ☎(36)4785

チームで競おう 黒磯バドミントン大会

1チーム4人(男女各2人)以上で編成し、女子ダブルス、男子ダブルス、

混合ダブルスの順に試合します。

▼とき 11月6日(日) 午前8時30分～

▼ところ くろいそ運動場体育館

▼対象 市民、市内勤務・通学者

▼参加費(1チーム)

社会人6千円、高校生5千円

▼申込期間 10月6日(木)～27日(木)

▼その他

60歳以上の男子は、女子登録が可能

▼申し込み・問い合わせ

○市バドミントン協会(阿部) ☎(62)4188

市オープンバドミントン大会 (交流団体戦)

▼参加資格

バドミントン経験がある市民、市内勤務・通学者

※当日抽選でチーム編成を決定。

▼とき

10月9日(日) 午前9時～午後6時

▼ところ くろいそ運動場体育館

▼参加費 千円

▼申し込み

氏名・経歴(初級～上級)・連絡先を記載し、☎325・0019

黒磯6・297 薄井実苑に郵送

▼問い合わせ

○市バドミントン協会(薄井) ☎090(4931)9286

県民バス 「県の施設見学ツアー」

県の施設見学ツアーを開催します。

▼とき 11月10日(木)

▼集合場所・時間

①余笹川ふれあい公園 午前8時

②那須野が原公園 午前8時40分

③那須野が原ハーモニーホール 午前8時

▼見学施設 県立博物館、袖織物技術支援センター

▼対象 市民および大田原市、那須町在住の人

▼参加費 無料

▼定員 50人

※定員を越えた場合は抽選。

▼申込方法 104円の往復はがきに

①氏名②住所③電話番号④年齢⑤性別⑥希望する集合地を明記し、☎320・8501(住所の記載は不要)栃木県庁 広報課 県民プラザ

室宛に送付。1枚のはがきで2人

まで申し込み可。2人の場合はそれぞれ①～⑥を記入

▼申込期限 10月20日(木)

※当日消印有効。

▼問い合わせ

○県民プラザ室 ☎028(623)3766

☎…本庁舎(共墾社108-2)
☎…西那須野庁舎(あたご町2-3)
☎…塩原庁舎(塩原1-2)

庁舎名

※市内は、市外局番 0287 を省略した表記にしています。

☎…本庁舎(共豊社108-2)
☎…西那須野庁舎(あたご町2-3)
☎…塩原庁舎(塩原1-2)

※市内は、市外局番 0287 を省略した表記にしています。

那須野が原ウォーク

那須疏水や田園空間博物館のサテライトを巡る「那須野が原ウォーク」を開催します。

▼とき 11月5日(土) 午前8時30分～
▼ところ 那須野が原公園周辺
※公園管理センター前に集合。

▼参加費 無料
▼定員 100人
▼申し込み 那須野が原公園管理事務所

▼申し込み 10月21日(金) ☎(36)1220
▼問い合わせ 田園空間博物館運営協議会事務局

☎(37)5108

議長杯争奪将棋大会

▼とき 10月16日(日) 午前9時30分～
▼ところ いきいきふれあいセンター
▼対象 市民、市内勤務者

▼参加費 1500円
▼申し込み 10月14日(金)

▼申し込み・問い合わせ 黒磯公民館 ☎(60)1115



勤労青少年ホーム講座

講座	とき	ところ	内容	定員	教材費	申込期限
ボウリング	11月14日～12月19日 月曜(全6回) 午後7時30分～9時30分	黒磯ボウル	親切丁寧な指導で レベルアップをめざそう	15人	3,000円	10月24日(月)
New講座 地元食材で旨いっぺな 自家製キムチづくり	11月16日(水) 午後7時～9時30分	厚崎公民館	地元食材をつかい、 美味しく作って食べよう (お土産つき)	20人	1,500円	10月26日(水)
New講座 ハンドメイド工房 フラワーアレンジ	11月17日・24日 木曜(全2回) 午後7時～9時	勤労青少年 ホーム	クリスマスに向けた素敵な リースやテーブルアレンジ を作ろう	各15人	3,500円	10月27日(木)
カリグラフィー 入門	11月22日～12月20日 火曜(全5回) 午後7時30分～9時30分		手書き欧文書体の基礎を学 び、作品ができる楽しさを 学ぼう			11月1日(火)

▶対象 おおむね40歳以下の市民・市内勤務者 ※定員を超えた場合は抽選。
▶その他 今年初めて講座に参加する人は、教材費以外に利用者会費として1,000円が必要です
▶申し込み・問い合わせ 勤労青少年ホーム ☎(73)5300 (土・日曜、祝日を除く午後1時～6時30分)
☎home@nshome.jp (住所・氏名・年齢・電話・職業(勤務地)を記載)

塩原温泉ビジターセンター イベント情報

ネイチャーウォーク大沼公園 [現地集合・解散イベント] 集合場所：大沼公園駐車場

イベント	とき	内容	定員	参加費	申込開始日
晩秋の森に 季節の移ろいを探しに	11月20日(日) 午前9時30分～正午	落ち葉を踏みしめながら「残り 紅葉」の広がる森へ!	30人	500円	10月17日(月)

遊歩道自然散策イベント 集合場所：塩原温泉ビジターセンター

イベント	とき	内容	定員	参加費	申込開始日
初秋の森散策	10月8日(土)午後1時～3時 10月9日(日)午前10時～正午	初秋の遊歩道を飾る花々や、木 の実を観察	各30人	各300円	募集中
錦秋の森散策	10月22日(土)午後1時～3時 10月23日(日)午前10時～正午	「これぞ錦秋!」の景色が広がる 遊歩道の森へ	各30人	各300円	募集中

▶申し込み・問い合わせ 塩原温泉ビジターセンター ☎/FAX (32)3050 ☎so.visitor@energy.ocn.ne.jp

田舎ランド鳴内 11月の体験活動・教室

内容	とき	定員	申込開始日
山がっこう教室 (鳴内山登山)	3日(木) 午前9時～	20人	募集中
料理教室(ピザ)	5日(土) 午前9時30分～	15人	10月6日(木) 午前9時～
陶芸教室(形作り)	5日(土) 午前9時30分～	30人	募集中
手打ちそば教室	6日(日) 午前9時30分～	20人	募集中

◀収穫感謝祭 11月23日(祝) 午前9時30分～午後2時▶

巻狩太鼓やよさこいソーランなどの演奏と踊り、おいしいふるさと田舎料理、プロによる刃物研ぎ、子ども遊びの広場、田舎ランド産野菜が当たる大抽選会など楽しい催しを開催!
ぜひ遊びに来てください!

※各教室で使用する材料費は自己負担です。
※子ども会育成会や自主グループなどの活動の場としても施設の貸し出しをしています。
▶申し込み・問い合わせ 田舎ランド鳴内 ☎(68)7006

7月の交通事故発生状況(人身事故)

	発生件数	死亡者	負傷者
7月中	21件(-14)	0人(-1)	29人(-21)
うち高齢者	7件(-2)	0人(±0)	6人(+3)
28年累計	186件(-21)	5人(+1)	245人(-25)
うち高齢者	72件(+2)	4人(+2)	45人(+4)

()は前年同月との比較です。

▶問い合わせ ☎生活課 ☎(62)7127

那須野が原公園 緑の相談所 10月の催し

行事・講座名	とき	定員	区分
友の会秋の展示会 (山野草・盆栽など)	7日(金)～10日(祝)	—	展示
盆栽教室	9日(日) 午前10時～12時	20人	講座
華道展	14日(金)～16日(日)	—	展示
錦蘭展	22日(土)～23日(日)	—	
絵手紙展	28日(金)～31日(月)	—	

※講座の申し込みは、開催日の1カ月前から受け付けています。公園のホームページからも申し込み可能です。
▶申し込み・問い合わせ 那須野が原公園緑の相談所 ☎(36)1220

南公民館陶芸教室

全4回の教室を通して、花瓶や皿を作成する初心者向けの講座です。

▼とき

- ① 10月27日(木)
- ② 10月28日(金)
- ③ 11月17日(木)
- ④ 11月24日(木)
- ⑤ ④午後1時30分～3時30分
- ⑥ ⑤午前9時～正午

※全4回の教室で作品を仕上げるため
全て参加してください。

▼ところ 南公民館陶芸室

▼対象 市民

▼参加費 1500円(材料代)

▼定員 20人

※定員になり次第締め切り。

▼申し込み 10月20日(木)

▼申し込み・問い合わせ

○南公民館 ☎(36)7341

市民大学 歴史講座 時代を駆け抜けた女たち

激動の時代を生き抜いた女性たちに
光をあてた歴史講座です。

▼内容・とき

- ① 10月29日(土) 源頼朝の乳母 寒河尼
- ② 11月12日(土) 戦国武将と女性たち
- ③ 11月26日(土) 日本をナイチンゲール 大関和

※時間は全て午後1時30分～3時30分。

市民大学講座 「文学探訪」

尾崎紅葉をはじめとする明治以降の
文豪。彼らが愛した塩原の文学碑やゆ
かりの宿、貴重な文学資料などを見学
します。

▼とき

- 10月18日(火) 午前9時～午後4時

○西那須野公民館 ☎(36)1143

ハロープラザ・塩原図書館共催

市民大学講座 「文学探訪」

▼対象 市民

▼参加費 無料

▼定員 40人

※定員になり次第締め切り。

▼申し込み 10月5日(水)

▼申し込み・問い合わせ

※市有バスで移動します。

▼集合場所 ハロープラザ

▼対象 市民

▼参加費 無料(昼食代は実費負担)

▼定員 15人

※定員になり次第締め切り。

▼申し込み 9月30日(金)

▼申し込み・問い合わせ

○ハロープラザ ☎(36)2006



チケット好評発売中

●クリスマス・ハート 第2回 47都道府県ツアー ~my hometown~

- ▶とき…10月22日(土)午後5時開演
- ▶ところ…大ホール
- ▶入場料…全席指定 6,800円
- ※3歳未満は入場不可。



●モーニング娘。'16 コンサートツアー秋 ~MY VISION~

- ▶とき…11月12日(土) ①午後3時開演 ②午後6時30分開演
- ▶ところ…大ホール
- ▶入場料…全席指定 7,500円
- ※3歳以下は、保護者1人につき1人まで膝の上で鑑賞する場合のみ無料。



●よしもとお笑いまつり in 那須塩原

- ▶とき…11月21日(月)午後7時開演 ▶ところ…大ホール
- ▶出演…FUJIWARA、コロコロチキチキペッパーズ、スリムクラブ、しずる、ジャングルポケット、くまだまさし、ピスタチオ、デニス、上原チヨ
- ▶入場料…全席指定
前売り 3,500円
当日 4,000円
※5歳以上有料。



●「おかあさんといっしょ」 ガラピコぷ〜がやってきた!!

- ▶とき…10月29日(土)
①午後1時開演 ②午後3時30分開演
- ▶ところ…大ホール
- ▶出演…チョコミー、ムーミー、ガラピコ、速水けんたろう、はいだしょうこ
- ▶入場料
全席指定 2,600円
※1歳以上は有料。



近日開催予定!

●第7回県北地区高校演劇研究大会

県北地区の高校9校の演劇部による合同発表会です。

- ▶とき…10月15日(土)、16日(日)午前9時40分開演
- ▶ところ…大ホール
- ▶出場校…黒磯南高校、那須拓陽高校、那須清峰高校、大田原女子高校、黒羽高校、幸福の科学学園高校、矢板東高校、さくら清修高校、烏山高校
- ▶入場料…無料(全席自由)



●塩原座談会「塩原温泉の魅力語る」

- 3人のパネラーが塩原の魅力を語ります。
- ▶とき…10月8日(土)午後2時~ ▶ところ…研修室
- ▶パネラー…田代芳寛氏、白井祥朗氏、千葉昭彦氏
- ▶定員…50人 ※定員になり次第締め切り。
- ▶申し込み…電話

●展示解説「塩原温泉ストーリー」

- ▶とき…10月23日(日)午後2時~ ▶ところ…企画展示室
- ▶定員…20人 ※当日受け付け。観覧料が必要です。

●博物館フェスタ2016 リレー講演会

- ▶とき…10月22日(土)
- 【第1部】午後1時30分~2時40分
「第2分水にて歩き-那珂川から箒川まで-」
講師：小野平三郎氏(石ぐら会)
- 【第2部】午後2時50分~4時
「ユキムシのはなし」
講師：松村雄氏(那須野が原の自然調査会)
- ▶ところ…研修室 ▶参加費…無料(申し込み不要)

参加者募集

●10月の親子体験チャレンジ

とき	テーマ	参加費	定員
16日(日)	ハロウィン帽子とマントで変身	300円	各40人
23日(日)			

- ▶時間…午前10時~(当日、午前9時30分~55分に受け付け)
- ▶ところ…研修室

日新の館イベント情報

●日新の館企画展

「郷土ゆかりの画家-斐・靄厓・隆古-」

小泉斐・高久靄厓・高久隆古の郷土ゆかりの画家による展示会です。
斐の鮎図、靄厓の山水画、隆古の大和絵などが楽しめます。
▶とき…10月7日(金)~12月11日(日)

お家に不要な本はありませんか? ~博物館フェスタ古書市 古本募集~

博物館では、皆さんが読まなくなった本を集めています。いただいた本は、11月3日に行われる博物館フェスタの古書市で安価な価格で販売します。不要な本がありましたら、ぜひ提供してください。

Xmas 国際音楽祭 チケット発売予定

●パイプオルガン&白鷺大学ハンドベルクワイア クリスマスコンサート Vol.3

- ▶とき…12月18日(日)午後4時開演 ▶ところ…大ホール
- ▶出演…指揮：荒井弘高
パイプオルガン：川越聡子
ハンドベル：白鷺大学ハンドベルクワイア
- ▶入場料…全席自由
一般1,200円
中学生以下 500円
- ※3歳未満は入場不可。
- ▶チケット販売
9月24日(土)~



●和楽囃子でクリスマス

- ▶とき…12月24日(土)午後4時開演 ▶ところ…小ホール
- ▶出演…ヴォーカル：古田佳子
演奏：舞琉華瑠(増淵真風、古田佳子、齊藤実、張暁東、植竹京子)
ピアノ：原直子
- ▶曲目…日本やアジアの民謡、和楽器とピアノによるクリスマスソング(予定)
- ▶入場料…全席自由
一般 1,200円 大学生以下 500円
- ※3歳未満は入場不可。
- ▶チケット販売…10月15日(土)~



●ニューイヤー・コンサート

- ▶とき…来年1月9日(祝月) 午後2時30分開演
- ▶ところ…大ホール
- ▶入場料…全席指定
【一般】
S席 3,000円、A席 2,000円
【小・中学生】
S席 1,500円、A席 1,000円
- ▶チケット販売
10月29日(土)~



【第1部】ニューイヤーオルガン

▶出演
パイプオルガン：ジャン=フィリップ・メルカールト
ソプラノ：大貫裕子
バリトン：寺田功治(那須塩原市出身)
トロンボーン：渡邊善行

【第2部】オペラ「カルメン」ハイライト

▶出演
カルメン：鳥木弥生
ドン・ホセ：高田正人
ミカエラ：大貫裕子
エスカミーリョ：寺田功治
合唱：那須野が原少年少女合唱団 ほか

※友の会会員優先予約、友の会割引料金についてはお問い合わせください。

10月の相談

相談はすべて無料です。

暮らしの悩みあれこれ

相談	相談日	時間	会場	問い合わせ・備考
行政相談	12日(水)	午前10時～午後2時	いきいきふれあいセンター 2階 相談室	●国、県、市など行政の仕事に対する意見や要望 ☎シティプロモーション課 ☎(62)7109
	19日(水)		稲村公民館	
	20日(木)	午前10時～午後3時	健康長寿センター 2階 娯楽室	
	25日(火)	午後1時～3時	塩原公民館	
移動県民相談	25日(火)	午後1時～3時	塩原公民館	
心配ごと相談	3日(月) 17日(月)	午後1時～3時	いきいきふれあいセンター 2階 相談室	●日常生活のあらゆる相談 社会福祉協議会黒磯支所 ☎(63)3868
	11日(火) 25日(火)		健康長寿センター ボランティアルーム	社会福祉協議会本所 ☎(37)5122
	25日(火)		塩原公民館	社会福祉協議会塩原支所 ☎(32)5216
司法書士総合相談(予約制)	15日(土)	午前10時～午後3時	西那須野公民館	※相談日の2日前までに要予約。 県司法書士会事務局 ☎028(614)1122
行政書士無料相談会	4日(火)	午前10時～午後3時	☎市民室	●遺言・相続手続き、許認可申請等の相談 県行政書士会那須支部事務局(大森) ☎(62)2928
消費生活相談(巡回相談は予約制)	常設 月～金曜	午前8時30分～ 午後5時	いきいきふれあいセンター 1階 消費生活センター	●商品の購入、サービスの利用、契約に関する トラブル、多重債務など、消費生活全般に関 する相談 ※巡回相談は前日までに要予約。 消費生活センター ☎(63)7900
	巡回 14日(金) 28日(金)	午前10時～午後3時	☎108会議室	
	20日(木)		ハロープラザ	
交通事故相談	25日(火)	午前10時～正午 午後1時～3時	☎301会議室	☎生活課 ☎(62)7127
不動産相談(予約制)	4日(火) 21日(金)	午後1時30分～ 3時30分	県不動産会館県北支部 (黒磯文化会館前)	※相談日当日までに要予約。 県宅建協会県北支部 ☎(62)6677
公正証書の相談(予約制)	26日(水)	午前10時～正午 午後1時～4時	大田原公証役場 (大田原市本町1丁目)	※当日受け付けもできます(予約者優先)。 大田原公証役場 ☎0287(23)0666
外国人生活相談	毎週金曜 (祝日は休み)	午前9時～午後4時	☎日直室	●在住外国人を対象とした暮らしの相談 ※英語、ポルトガル語、スペイン語に対応。 ☎秘書課 ☎(62)7324

仕事に関する相談

相談	相談日	時間	会場	問い合わせ・備考
ハローワーク黒磯巡回就職相談	19日(水)	午前10時～午後3時	☎社会福祉課相談室	●就職ナビゲーター、生活保護自立支援による相談 ☎社会福祉課 ☎(62)7136
マザーズコーナー出張職業相談	13日(木)	午前9時～11時30分	いきいきふれあいセンター 2階 子育て相談センター	●子育て中の方の出張就職相談 ハローワーク大田原 ☎0287(22)2268
とちぎジョブモール巡回相談(予約制)	6日(木)	午前10時30分～ 午後4時		●キャリアカウンセリング、巡回セミナーなどを実施 大田原労政事務所 ☎0287(22)4158
働く人のメンタルヘルス相談(予約制)	19日(水)	午後1時30分～ 4時30分	県那須庁舎 (大田原市中央1丁目)	※相談日の3日前までに要予約。 大田原労政事務所 ☎0287(22)4158
労働相談	月～金曜 (祝日は休み)	午前8時30分～ 午後5時15分		●労働問題全般に関する相談 大田原労政事務所 ☎0287(22)4158
労働社会保険・労務管理に関する相談(予約制)	5日(水) 19日(水)	午後1時30分～ 4時30分	県社会保険労務士会館 (宇都宮市鶴田町)	●事業主や勤務者が対象 ※相談日の2日前までに要予約。 県社会保険労務士会 ☎028(647)2028
那須塩原市商工会出張相談会	毎週火曜	午前10時～午後4時	那須塩原市商工会本所 (末広町)	●中小企業診断士による経営上の悩み相談 那須塩原市商工会 ☎(62)0373

法律相談

※弁護士による法律相談は11月の日程です。

相談	相談日	時間	会場	問い合わせ・備考
弁護士による法律相談(予約制) ※内容が同じ相談は2回まで可。	11月1日(火)	午後1時30分～ 4時30分	いきいきふれあいセンター 2階 相談室	※10月3日(月)から受け付け開始。定員18人 社会福祉協議会黒磯支所 ☎(63)3868
	11月5日(土)		健康長寿センター	※10月3日(月)から受け付け開始。定員18人 社会福祉協議会本所 ☎(37)5122
広域無料法律相談(予約制)	13日(木)	午後1時30分～ 4時30分	トコトコ大田原 市民交流センター (大田原市中央1丁目)	※10月6日(木)から受け付け開始。定員18人 大田原市総務課 ☎0287(23)1111

人権・福祉に関する相談

相談	相談日	時間	会場	問い合わせ・備考
人権相談	6日(木)	午前10時～午後3時	いきいきふれあいセンター 2階 相談室	●人権相談、人権保護などへの相談 ☎社会福祉課 ☎(62)7135 ☎市民福祉課 ☎(37)6231 ☎総務福祉課 ☎(32)2912
	20日(木)		健康長寿センター 2階 娯楽室	
	25日(火)		午後1時～3時	
更生保護全般に関する相談	月・水・金曜 (祝日は休み)	午前9時～午後4時	いきいきふれあいセンター 1階 更生保護サポートセンター	更生保護サポートセンター ☎(73)8450 ☎社会福祉課 ☎(62)7135

子どものことで悩んだときは

相談	相談日	時間	会場	問い合わせ・備考
少年相談	月～金曜 (祝日は休み)	午前9時～午後4時	青少年センター (☎生涯学習課内)	●小・中学生や青少年の健全育成に関する相談 青少年センター ☎(37)5925
教育相談	月～金曜 (祝日は休み)	午前8時30分～ 午後5時	☎学校教育課	●いじめ、不登校など学校生活に関する相談 ☎学校教育課 ☎(37)5349
		午前9時～午後4時	児童生徒サポートセンター	児童生徒サポートセンター ☎(63)8526
子育て相談 家庭児童相談	月～金曜 (祝日は休み)	午前8時30分～ 午後5時	☎子ども・子育て 総合センター 相談室	●0～18歳の子どもの悩みに関する相談 ☎子ども・子育て総合センター ☎(46)5537

生きがいを見つきたいシニア世代に

相談	相談日	時間	会場	問い合わせ・備考
とちぎ生涯現役シニア応援センター相談(予約制)	6日(木)	午後1時～4時	県那須庁舎 (大田原市中央1丁目)	●シニア世代の社会参加活動に関する相談 大田原労政事務所 ☎0287(22)4158

心や体の健康相談

相談	相談日	時間	会場	問い合わせ・備考
健康相談 食生活相談 (食生活相談のみ予約制)	6日(木)	午前9時～11時 午後1時～3時	黒磯保健センター	●保健師や栄養士による、健診の結果相談や、 その他心身の健康相談 黒磯保健センター ☎(63)1100 西那須野保健センター ☎(38)1356
	24日(月)		西那須野保健センター	
	25日(火)		午後1時～3時	
こころの相談(予約制)	11日(火)	午後1時～5時	黒磯保健センター	●日本カウンセリング学会認定カウンセラー による相談 ※託児の希望は2週間前までに要予約。 ☎社会福祉課 ☎(62)7026
	20日(木)		西那須野保健センター	
薬物問題をお持ちの方の家族の集い(予約制)	10月は休みです			●家族の薬物問題で悩む人が対象 県北健康福祉センター ☎0287(22)2364
こころの病を理解するための家族教室(予約制)	20日(木)	午後1時30分～ 3時30分	県北健康福祉センター (大田原市住吉町)	●こころの病を持つ人の家族が対象 県北健康福祉センター ☎0287(22)2259
精神保健福祉クリニック(予約制)	27日(木)	午後1時30分～3時		●精神科医師によるこころの相談 ※前日までに要予約。 県北健康福祉センター ☎0287(22)2259



10

October

●特別展「塩原温泉ストーリー」
9/17～11/27(20)

イベントカレンダー

●イベント ●健康・保健 ●スポーツ ●文化・芸能 ●行政 ●休館 ()内は掲載ページ
※複数日開催されるものは初日のみ記載しています。

日 SUN	月 MON	火 TUE	水 WED	木 THU	金 FRY	土 SAT
25 ●市総合防災訓練 ●那須塩原市中学校合唱フェスティバル(8/20号21)	26 ●にしなすの運動公園屋内施設	27	28	29	30 ●市税など納期限(8/20号14)	1 ●B型肝炎予防接種開始(11) ●高齢者インフルエンザ予防接種開始(11)
2 ●那須塩原グーフেস2016(6) ●ママソウル&ABCオーケストラジョイントコンサート(17)	3 ●保育施設受付開始(9/5号18) ●就学時健康診断～11/28(7)	4 ●水中運動&水泳講座～28日(16)	5 ●子育て支援カウンセリング教室～11/16(13)	6 ●障害者のための就職面接会(12)	7 ●初心者向けランニング教室～28日(16) ●日新の館企画展～12/1(20)	8 ●市文化協会黒磯支部秋の芸術祭～30日(17) ●塩原座談会「塩原温泉の魅力語る」(20)
9 ●シニアセンター秋祭り(9) ●市オープンバドミントン大会(16)	10	11	12	13 ●戦没者追悼式(13) ●温泉熱活用セミナー(14)	14	15 ●産業文化祭～16日(9/5号10) ●県北地区高校演劇研究大会(21)
16 ●畜産フェア(9/5号11) ●那須赤十字病院祭(11) ●議長杯争奪将棋大会(19)	17 ●黒磯図書館～20日(17)	18 ●高齢者向けウォーキング教室(11) ●市民大学講座「文学探訪」(18)	19	20	21 ●県立ろう学校公開日(13)	22 ●巻狩まつり出陣式 ●福祉のお仕事就職フェア(15) ●スポーツ吹矢大会(16) ●絵本を楽しむ講座(17) ●クリスマス・ハートライブ(21)
23 ●那須野巻狩まつり ●市民ターゲット・バードゴルフ大会(15) ●ディスクスポーツ教室(17)	24	25	26 ●シニアセンター短期運動教室～12/21(11)	27 ●陶芸教室～11/24(18)	28	29 ●見えづらさをサポートお役立ち講座(13) ●市民大学講座「歴史講座」(18) ●おかあさんといっしょ(21)
30 ●市民公開講座「突然死しないために」(12)	31 ●市税など納期限(10)	1 ●中高年向け介護職員初任者研修(15)	2 ●食中毒防止講習会(12)	3 ●那須塩原ハーフマラソン ●博物館フェスタ	4 ●健康セミナー「メタボ予防編」(12)	5 ●ボクシングエクササイズ～12/17(11) ●那須野が原ウォーク(19)

休日当番医 診察時間…午前9時～午後5時

2日	見川医院(那須町湯本) (☎) はらクリニック(東三島)	☎0287(76)2204 ☎0287(39)5232
9日	滝田メディカルクリニック(本町) (☎) 北整形外科内科(三島)	☎0287(62)0392 ☎0287(38)2151
10日 (祝月)	なすのクリニック(共栄社) 大山公園クリニック(下永田)	☎0287(60)5211 ☎0287(47)7718
16日	黒磯病院(高砂町) (☎) 小関整形外科(扇町)	☎0287(62)0961 ☎0287(36)0203
23日	大柿耳鼻咽喉科医院(弥生町) (☎) 高澤クリニック(緑)	☎0287(62)8741 ☎0287(37)9901
30日	大島内科小児科医院(錦町) (☎) 阿久津整形外科(永田町)	☎0287(62)0106 ☎0287(36)3639

その他の市内イベント情報についてはこちら

那須塩原市地域ポータルサイト

きらきらホット
なすしおばら



夜間診療 診療日時…毎日午後7時～10時

那須地区夜間急患診療所 ☎0287(47)5663

診察科目…内科、小児科

ところ…大田原市中田原1081-4(那須赤十字病院本館1階)

※那須地区夜間急患診療所は那須赤十字病院に併設された、
那須赤十字病院とは別の医療機関です。