

はばた
翔
け

那須塩原市



新年あけまして おめでとうございます



「那須塩原市」の誕生に寄せて

職務執行者 平山喜助

「新生」「誕生」という言葉には「新しい」「輝く」「喜び」「祝い」などという前向きで明るいイメージがあります。また「夢」や「希望」という未来への期待も抱かせてくれるものです。

黒磯市、西那須野町、塩原町は、平成17年という新しい年の初めに合併し、「那須塩原市」として新たな一歩を踏み出しました。「三本の矢」の故事にならい、お互いに知恵を出しあい、三つの力を結集して、将来に向けて大きく飛躍するためのまちづくりを進めて行こうと決意も新たにしているところで

す。この那須塩原市の当面の運営指針は「新市建設計画」となります。まちづくりの基本方向は、自然と共生するまちづくり（自然環境の保全と活用）、新市のステップアップを支える社会基盤づくり（社会基盤の整備）、快適な生活空間づくり（生活環境の整備）、健やかに安心して暮らせる社会づくり（福祉・健康・医療の充実）、豊かな心と文化を育むまちづくり（教育・文化の充実）、活力を創出する産

業環境づくり（産業の振興）、交流と協働のまちづくり（住民との連携、市民参加）を進め、「人と自然がふれあうやすらぎのまち那須塩原」を創っていきましょうというものです。

地方を取り巻く環境は、景気の回復に一筋の光明が見えたというものの裾野にまでは広がりを見せず、また、国と地方の税財政の三位一体改革では、国庫補助負担金の削減に見合う税源の移譲はなく、地方交付税については、実質的に昨年同額を確保することができたが、国の歳出見直しと歩調を合わせて地方歳出も見直し抑制するという方向が示されるなど、依然として予断を許さない厳しい状況に置かれています。これらの問題に的確に対応し、十一万市民の付託に応えるよう、三つの地域の特性を生かしながら、速やかな一体性の確立と均衡ある発展を目指し、しっかりと土台づくりを進めてまいりますので、みなさんのご理解とご協力を心からお願い申し上げます。



「那須塩原市」のあらまし

位置と面積

「那須塩原市」は、栃木県の北部、首都圏から150km圏、県都宇都宮市から約50kmの位置にあり、広大な那須野が原の北西一体を占めています。

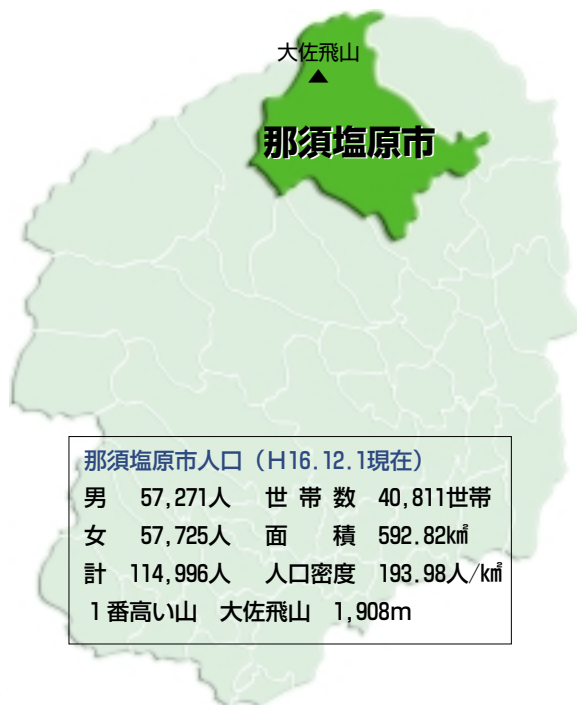
西側は、那須火山帯の山岳部で、北側には那珂川、南側には箒川が南東方向に流れています。

東側にはJR東北新幹線とJR東北本線が通っており、新幹線停車駅的那須塩原駅があります。

山岳部が約2分の1の面積を占め、平坦部は、那珂川と箒川の扇状地で、多くは農地になっています。

国道4号と国道400号の周りに市街地が形成され、黒磯駅、西那須野駅の周辺には古くから中心的市街地があり、新幹線・東北本線的那須塩原駅周辺には、駅前を含み新市街地が形成され始めてきています。

山間部には、塩原、板室の二大温泉観光地があります。



市章はわたしがつくりました!!



富田 留美子さん

(本名 福沢 留美子)
那須塩原市埼玉在住

富田さんは、4年前に東京从那須塩原市に移住し、自然の中にある花に感動してフラワーデザインを始め、現在グラフィックデザインとフラワーアレンジの仕事をしています。

デザイン関係の仕事をしているので軽い気持ちで応募しましたが、まさか私の作品が選ばれるなんて思ってもいませんでした。

もらった賞金で、新しいパソコンを購入しました。

今回の作品では、那須塩原市の自然の豊かさを表現しました。自然は人の手で守っていかねば無くなってしまいますので、この豊かな自然をみんなで守っていかれたらと思っています。

新市になっても、豊かな自然と一緒に暮らすことができる市になってほしいです。

市章



那須の頭文字Nと塩原の頭文字Sをモチーフに、山や川など自然豊かな那須野が原の大地を表現しました。Sの曲線がNの直線に絡まるように描き人と自然がふれあう様子を、Sが横たわったように描くことによりやすらぎを表現しました。オレンジ色の円は、那須塩原市の明るい未来を表し、1市2町の人々がひとつになって未来に向かって突き進む様子を表現しました。

自然



初夏にあざやかなニコウキスゲが咲く沼ツ原湿原



主要幹線



新幹線那須塩原駅西口

人と自然がふれあう

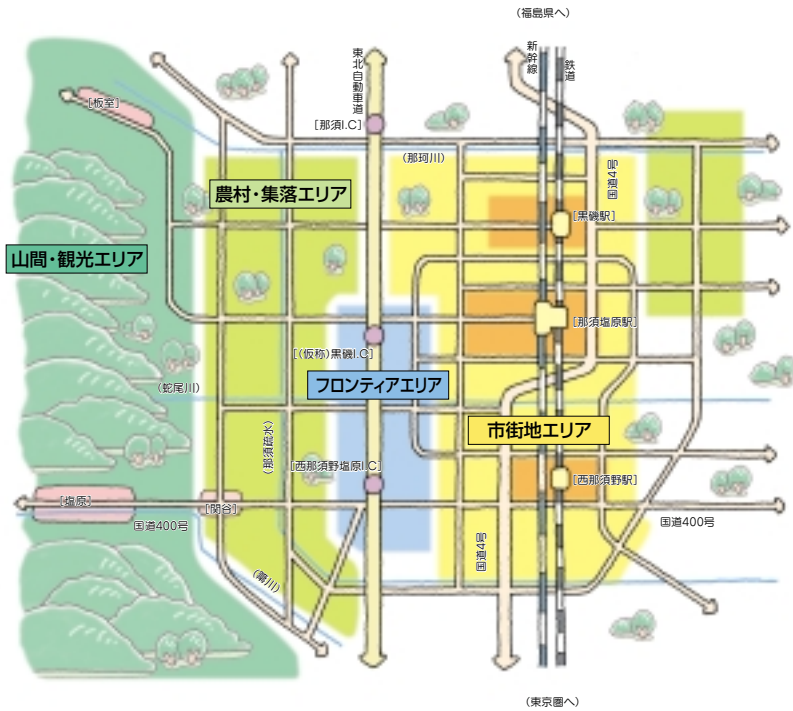
やすらぎのまち那須塩原

あふれる緑や自然環境を大切に、住民がさまざまなライフスタイルで安心して暮らし働き、一人ひとりが未来への夢や希望、輝きを持ってふれあい育みあって、新たな連携と交流を創造し、いきいきとした新高原都市を目指します。

まちづくりの基本方向は

- 自然と共生するまちづくり (自然環境の保全と活用)
- 新市のステップアップを支える社会基盤づくり (社会基盤の整備)
- 快適な生活空間づくり (生活環境の整備)
- 健やかに安心して暮らせる社会づくり (福祉・健康・医療の充実)
- 豊かな心と文化を育むまちづくり (教育・文化の充実)
- 活力を創出する産業環境づくり (産業の振興)
- 交流と協働のまちづくり (住民との連携・市民参加)

那須塩原市 土地利用イメージ



※図面は合併協議会新市建設計画ダイジェスト版から流用

◆農業・集落エリア

那須野が原ならではの景観・環境を有する、農業生産と集落のエリア。

◆山間・観光エリア

豊かな自然環境や森林資源と、温泉環境拠点がある山間部のエリア。

◆市街地エリア

多くの人々が住み、産業、工業など都市的活動が主に展開されるエリア。

◆フロンティアエリア

西那須野塩原I.C、(仮称)黒磯I.Cなど広域拠点の創出や新たな機能立地を受け止めるエリア。



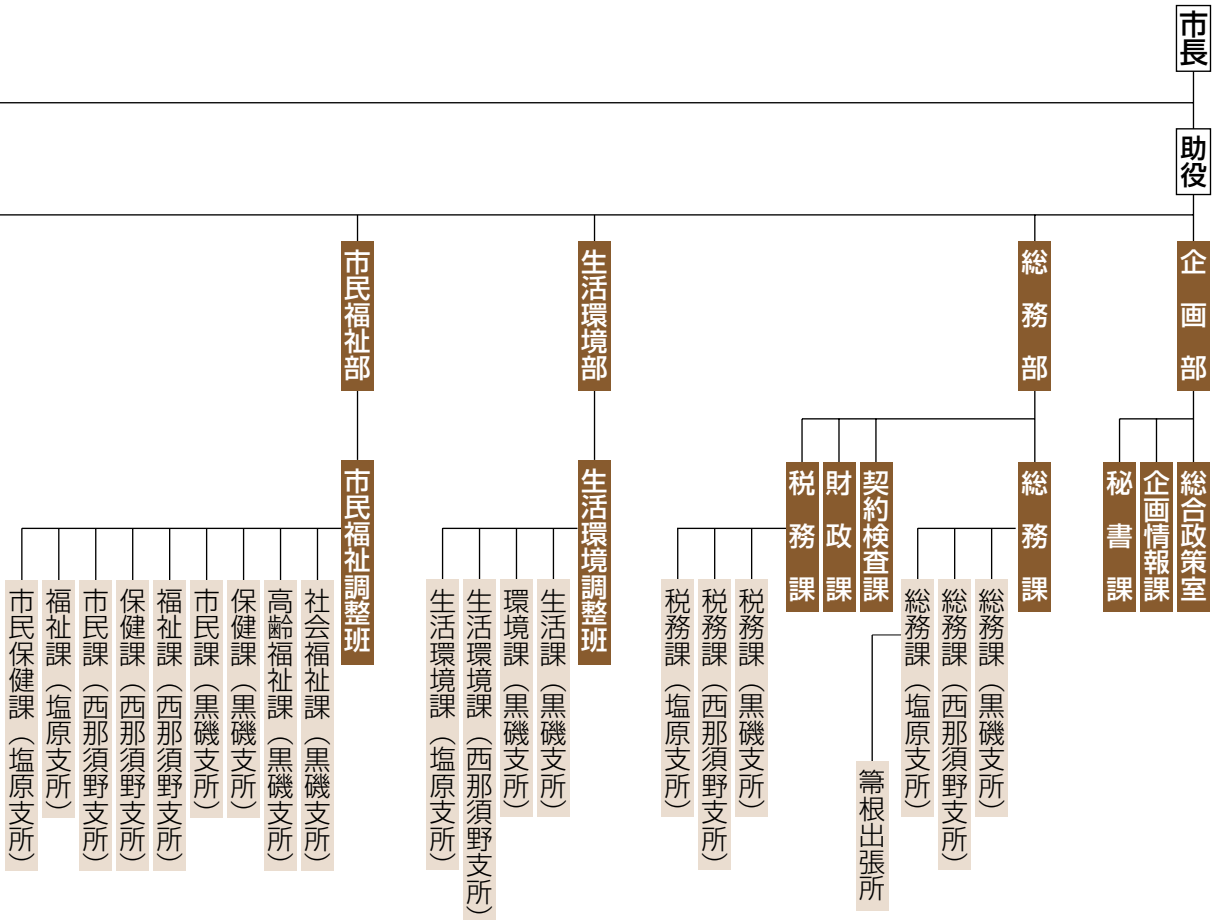
主要幹線道路となる国道4号



観光

組織機構図

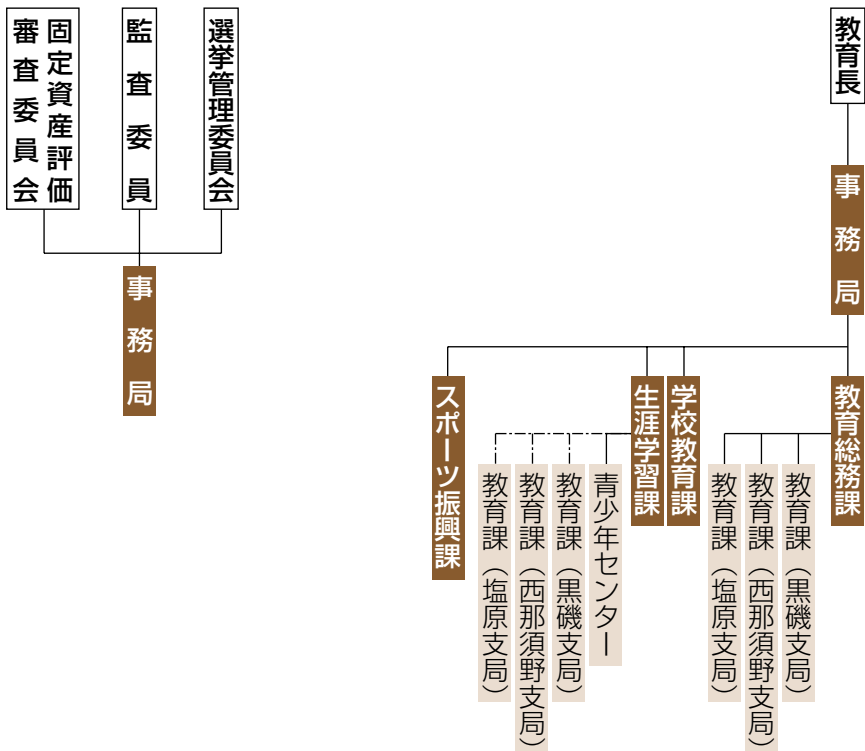
市長部局



議会



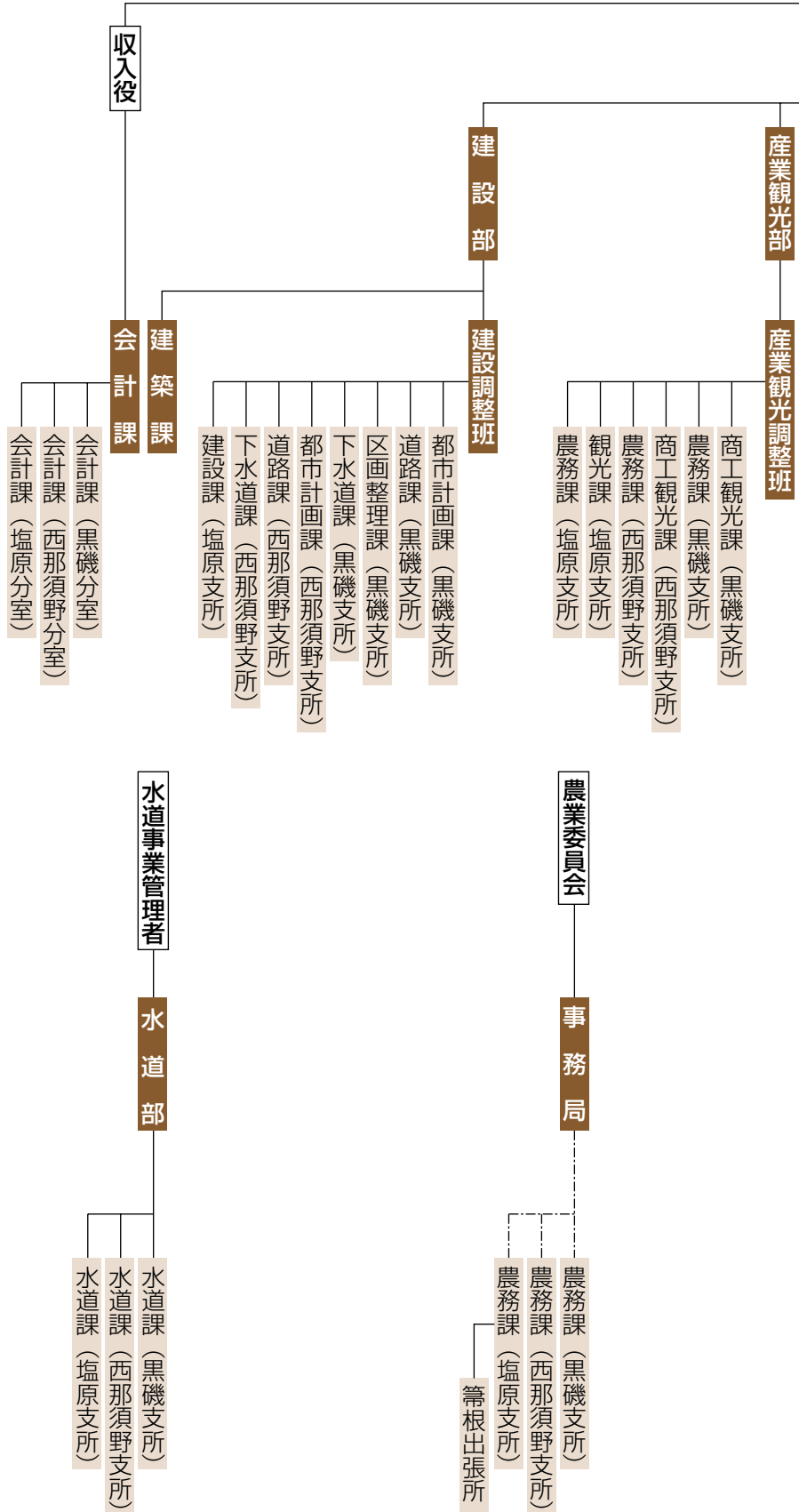
教育委員会



■ は本庁に設置する課を示す。

※ 当分の間、黒磯支所総務課、黒磯分室会計課、黒磯支局教育課および農業委員会黒磯支所農務課は、本庁の所管課がその機能を兼ねる。

那 須 塩 原 市



| 部 | 課名 | 係名 | 主な業務 |
|--|--------------------------|--|--|
| 産業観光部 | 産業観光調整班 ☎0287(62)7154 | | 部内事務事業の総合調整、部内予算・決算・監査の連絡調整、部内人員の流動配置、他部門との連絡調整 |
| | 商工観光課 ☎0287(62)7154 | 商工係 観光係 | 商工業振興、企業・工場誘致、中小企業者制度融資、商店街活性化、勤労者住宅資金制度融資、観光振興、観光宣伝、自然公園法に基づく届出、温泉保護対策 |
| | 農務課 ☎0287(62)7147 | 農業振興係 畜産係 農林整備係 地籍調査係 | 農政の総合調整、農業振興、農業経営基盤強化、農業構造改善、都市農村交流、畜産振興、家畜伝染病予防、林業振興、林道整備、農道整備、治山治水、伐採届、農業災害復旧、土地改良、地籍調査 |
| 建設部 | 建設調整班 ☎0287(62)7159 | | 部内事務事業の総合調整、部内予算・決算・監査の連絡調整、部内人員の流動配置、他部門との連絡調整 |
| | 都市計画課 ☎0287(62)7159 | 都市計画係 都市整備係 住宅係 | 都市計画、公有地拡大、開発行為、土地利用事前協議、国土利用計画法の諸届出、黒磯IC建設、都市計画道路・公園、住宅施策、市営住宅 |
| | 道路課 ☎0287(62)7164 | 管理係 維持係 建設係 | 市道認定、道路占用許可、道の駅、交通保安設備、道路愛護、道路の除雪、雨水排水対策、河川等の整備、道路・橋梁整備 |
| | 区画整理課 ☎0287(65)1111 | 管理係 事業係 | 土地区画整理事業に係る移転補償・清算金の徴収・交付、保留地処分、土地区画整理事業の企画・調査・事業認可・施工・管理・指導、換地計画の決定 |
| | 下水道課 ☎0287(62)7168 | 普及係 建設係 施設係 | 下水道審議会、水洗化の普及・融資あっせん、下水道施設の維持管理、合併処理浄化槽、下水道の認可及び設計・施工、下水道工事の管理・指導 |
| | 建築課 ☎0287(62)7178 | 建築係 建築指導係 | 市有建築物の設計・施工・営繕、市建築工事の管理・指導、建築基準法に基づく申請・届出、建設リサイクル法、ユニバーサルデザイン住宅等助成制度 |
| 会計課 ☎0287(62)7172 | 歳入係 歳出係 | 現金・有価証券の出納・保管、現金及び財産の記録管理、支払証ひよりの審査、支払事務、支払関係書類の整理・保管 | |
| 教育委員会 | 教育総務課 ☎0287(62)7190 | 総務係 施設係 | 教育行政の総合企画・調整、教育財産の管理、教育の調査・統計、通学区域、奨学資金、委員会の会議、幼児教育、学校施設の管理 |
| | 学校教育課 ☎0287(62)7192 | 学校指導係 学校支援係 | 教職員研修、教科書採択、就学指導委員会、児童生徒の就学援助、中学生海外派遣事業、英語教育活動、学校の組織編成、生徒・児童・幼児の保健衛生 |
| | 生涯学習課 ☎0287(62)7194 | 生涯学習係 文化振興係 青少年係 | 生涯学習・社会教育の総合企画調整、社会教育委員、社会教育の振興、社会教育団体の指導・助言、芸術文化の振興、郷土芸能の保存・育成、文化財保護、青少年の教育・育成、青少年リーダーの育成 |
| | スポーツ振興課 ☎0287(60)1113 | スポーツ振興係 管理係 | スポーツ振興計画、スポーツ振興審議会、体育指導委員、体育協会、スポーツ施設、社会体育の振興、体育施設の設置・管理・運営 |
| 議事事務局 | 議事課 ☎0287(62)7181 | 庶務係 議事調査係 | 議会条例・規則の制定・改廃、本会議、委員会、公聴会、会議録、請願・陳情 |
| 選挙管理委員会事務局 監査委員事務局 固定資産評価審査委員会事務局 ☎0287(62)7183 | 選挙係 監査係 審査係 | 選挙人名簿の調整、投票区の設定、各種選挙の執行管理 監査業務、出納検査、決算監査 固定資産評価審査 | |
| 農業委員会事務局 ☎0287(62)7185 | 庶務係 農政係 農地係 | 委員会の会議、農家基本台帳の整備・保管、農業者年金、農地移動適正化あっせん事業、農地法等に基づく許認可申請・諸証明等、農業後継者の育成・相談 | |
| 水道部 | 水道課 ☎0287(62)7175 | 管理係 工務係 浄水係 | 水道料金等の調定・徴収、給水装置の使用・中止・廃止、水道施設の設計・施工・維持管理、指定給水装置工事事業者の指定、水道水の供給、浄水施設の維持管理 |

那須塩原市役所 (黒磯支所) の業務

| 部 | 課名 | 係名 | 主な業務 |
|-------|--------------------------|---|---|
| 企画部 | 総合政策室 ☎0287(62)7151 | 総合政策担当 | 事務事業評価制度、人材育成制度、行政改革、新市建設計画の調整、合併関連事務の調整 |
| | 企画情報課 ☎0287(62)7106 | 企画係 情報政策係 統計係 | 市政の総合企画、土地利用計画、まちづくり事業、地方分権、水資源総合調整、国有林野の活用、コミュニティ施策の推進、NPO団体の育成支援、広域行政、地域情報化、情報管理、統計 |
| | 秘書課 ☎0287(62)7108 | 秘書係 広報広聴係 | 秘書、儀式・交際・褒章・表彰、広報、広聴、市のホームページ、市章、市旗、市政懇談会 |
| 総務部 | 総務課 ☎0287(62)7111 | 行政係 人事研修係 給与厚生係 | 条例・規則、訴願・訴訟、文書收受、情報公開、行政区画及び町字区域、自治振興、防災会議、防災対策本部、危機管理、人事給与、職員団体、能力評価、能力開発、福利厚生 |
| | 契約検査課 ☎0287(62)7114 | 契約係 検査係 | 業者選考及び入札、入札参加業者の登録・管理、建設工事・業務委託・物品購入等の契約、設計審査及び検査 |
| | 財政課 ☎0287(62)7118 | 財政係 管財係 | 予算編成、財政計画、市債、地方交付税、財産管理、財産区、庁舎管理 |
| | 税務課 ☎0287(62)7123 | 税制係 市民税係 資産税係 収税係 | 税制の調査・企画、税務調査統計、市税の賦課・徴収、市税の減免、各種税証明、納税貯蓄組合、納税相談 |
| 生活環境部 | 生活環境調整班 ☎0287(62)7142 | | 部内事務事業の総合調整、部内予算・決算・監査の連絡調整、部内人員の流動配置、他部門との連絡調整 |
| | 生活課 ☎0287(62)7126 | 生活係 交通防犯係 | 女性行政、国際交流、都市交流、消費生活相談、消費者行政、市営バス、交通安全、防犯、暴力追放、交通災害共済、市営駐車場、臨時運行許可 |
| | 環境課 ☎0287(62)7142 | 管理係 環境保全係 産業廃棄物対策係 黒磯清掃センター (清掃係) | 一般廃棄物、し尿処理対策、墓地・火葬場等の経営・許可、畜犬登録、地球温暖化防止、ISOの普及、環境審議会、自然環境保護、公害防止対策、産業廃棄物対策、不法投棄対策、ごみ収集・運搬、ごみステーションの設置・管理の指導 |
| 市民福祉部 | 市民福祉調整班 ☎0287(62)7135 | | 部内事務事業の総合調整、部内予算・決算・監査の連絡調整、部内人員の流動配置、他部門との連絡調整 |
| | 社会福祉課 ☎0287(62)7135 | 社会福祉係 児童家庭係 保護係 | 特定疾患患者見舞金、身体・知的障害者支援、災害弔慰金、災害見舞金、人権擁護、精神保健、児童福祉、母(父)子福祉、放課後児童対策、子育て支援、生活保護 |
| | 高齢福祉課 ☎0287(62)7137 | 高齢福祉係 介護管理係 介護認定係 | 老人福祉、敬老事業、高齢者の生きがい対策、在宅介護支援センター、介護保険の企画・統計・普及・運営、介護保険事業計画、要介護・要支援認定、介護保険認定審査会、介護保険給付 |
| | 保健課 ☎0287(62)7129 | 国民健康保険係 国民健康保険税係 国民年金係 医療給付係 市民健康係 健康増進係 | 国民健康保険の企画・統計・普及・運営、国民健康保険運営協議会、老人医療、国民健康保険税の賦課・徴収、国民年金、重度心身障害者医療費助成、ひとり親家庭医療費助成、乳幼児・妊産婦医療助成、感染症予防、救急医療、予防接種、母子保健、栄養指導、生活習慣病予防、歯科保健、各種健康診査、健康相談、保健指導 |
| | 市民課 ☎0287(62)7132 | 市民係 戸籍係 | 住民基本台帳、外国人登録、印鑑登録・証明、住居番号の設定・変更、戸籍、埋火葬及び火葬場の使用許可、人口動態調査 |

那須塩原市 西那須野支所 の業務

| 部 | 課名 | 係名 | 主な業務 |
|-------|--------------------------|--|--|
| 総務部 | 総務課 ☎0287(37)5106 | 総務係 管理係 | 情報公開、自治振興、地域の消防防災、行政手続条例、開こん記念祭、支所庁舎の管理、職員の人事給与・福利厚生・安全衛生 |
| | 税務課 ☎0287(37)5101 | 市民税係 資産税係 収税係 | 市税の調査・賦課、市税の減免、各種税証明、納税貯蓄組合、納税相談 |
| 生活環境部 | 生活環境課 ☎0287(37)5104 | 生活係 交通防犯係 環境係 西那須野清掃センター (清掃係) | 男女共同参画、国際交流、友好都市、生活相談、消費者行政、生活路線バス、交通安全対策、防犯、暴力追放、し尿処理対策、墓地・火葬場等の経営・許可、畜犬登録、地球温暖化防止、ISOの普及、自然環境保護、産業廃棄物対策、残土処理監視指導、ごみ収集・運搬、ごみステーションの設置・管理の指導 |
| 市民福祉部 | 福祉課 ☎0287(37)6231 | 社会福祉係 高齢福祉係 児童家庭係 | 特定疾患患者見舞金、身体・知的障害者支援、災害弔慰金、災害見舞金、人権擁護、生活保護、老人福祉、敬老事業、介護保険、介護認定申請受理、児童福祉、母(父)子福祉、放課後児童対策 |
| | 保健課 ☎0287(37)5103 | 国民健康保険係 国民年金係 医療給付係 健康増進係 | 国民健康保険、老人医療、国民健康保険税の賦課・調整、国民年金、重度心身障害者医療費助成、ひとり親家庭医療費助成、乳幼児・妊産婦医療助成、感染症予防、救急医療、母子保健、栄養指導、生活習慣病予防、歯科保健、各種健康診査、健康相談、予防接種、保健指導 |
| | 市民課 ☎0287(37)5102 | 市民係 戸籍係 | 住民基本台帳、外国人登録、印鑑登録・証明、住居番号の設定・変更、戸籍、埋火葬及び火葬場の使用許可 |
| 産業観光部 | 商工観光課 ☎0287(37)5107 | 商工係 観光係 | 商工振興、企業・工場誘致、制度融資、商店街活性化、勤労者住宅資金、観光振興、観光宣伝 |
| | 中心市街地活性化推進室 | | 中心市街地活性化 |
| | 農務課 ☎0287(37)5108 | 農業振興係 畜産係 農林整備係 | 農政の総合調整、農業振興、農業経営基盤強化、農業構造改善、都市農村交流、畜産振興、家畜伝染病予防、林業振興、農道整備、治山治水、伐採届、農業災害復旧、土地改良、地籍調査、田園空間整備事業、農業委員会の委任事務 |
| 建設部 | 都市計画課 ☎0287(37)5112 | 都市計画係 都市整備係 | 都市計画、公有地拡大、開発行為、土地利用事前協議、国土利用計画法の諸届出、都市計画道路・公園、住宅施策、市営住宅 |
| | 道路課 ☎0287(37)5111 | 管理係 道路係 河川係 | 市道認定、道路占用許可、交通保安設備、道路愛護、道路の除雪、総合排水対策事業基金の運用、河川等の整備、道路・橋梁整備 |
| | 下水道課 ☎0287(37)5110 | 普及係 建設係 | 水洗化の普及・融資あっせん、下水道施設の維持管理、合併処理浄化槽、下水道の認可及び設計・施工、下水道工事の管理・指導 |
| 教育委員会 | 教育課 ☎0287(37)5113 | 学校係 生涯学習係 文化振興係 | 奨学資金、学校施設の管理、児童生徒の就学援助、社会教育団体の指導・助言、青少年リーダーの育成、芸術文化の振興、郷土芸能の保存・育成、文化財保護 |
| 水道部 | 水道課 ☎0287(37)5100 | 管理係 業務係 工務係 | 水道料金等の調定・徴収、給水装置の使用・中止・廃止、水道施設の設計・施工・維持管理、水道水の供給、浄水施設の維持管理 |
| | 会計課(分室) ☎0287(36)8319 | 会計係 | 現金の出納・保管、物品の出納・保管、支払証ひよりの審査、支払事務 |

那須塩原市 塩原支所の 業務

| 部 | 課名 | 係名 | 主な業務 |
|-------|--------------------------|----------------------------------|--|
| 総務部 | 総務課 ☎0287(32)2911 | 総務係 | 情報公開、自治振興、地域の消防防災、行政手続条例、支所庁舎の管理、職員の人事給与・福利厚生・安全衛生 |
| | 税務課 ☎0287(32)2910 | 市民税係 資産税係 収税係 | 市税の調査・賦課、市税の減免、各種税証明、納税貯蓄組合、納税相談 |
| 生活環境部 | 生活環境課 ☎0287(32)2939 | 生活係 環境係 郷クリーンセンター (清掃係) | 生活相談、消費者行政、生活路線バス、交通安全対策、防犯・暴力追放、男女共同参画、国際交流、友好都市、し尿処理対策、墓地・火葬場等の経営・許可、畜犬登録、地球温暖化防止、ISOの普及、自然環境保護、公害防止対策、産業廃棄物対策、残土処理監視指導、ごみ収集・運搬、ごみステーションの設置・管理の指導、塩原温泉さくら公園墓地 |
| 市民福祉部 | 福祉課 ☎0287(32)2912 | 福祉係 | 特定疾患患者見舞金、身体・知的障害者支援、災害弔慰金、災害見舞金、人権擁護、生活保護、老人福祉、敬老事業、介護保険、介護認定申請受理、児童福祉、母(父)子福祉、放課後児童対策 |
| | 市民保健課 ☎0287(32)2988 | 市民係 国保年金係 医療給付係 健康増進係 | 住民基本台帳、外国人登録、印鑑登録・証明、住居番号の設定・変更、戸籍、埋火葬及び火葬場の使用許可、国民健康保険、老人医療、国民健康保険税の賦課・徴収、国民年金、重度心身障害者医療費助成、ひとり親家庭医療費助成、乳幼児・妊産婦医療助成、感染症予防、救急医療、母子保健、栄養指導、生活習慣病予防、歯科保健、各種健康診査、健康相談、予防接種、保健指導 |
| 産業観光部 | 観光課 ☎0287(32)2914 | 観光係 温泉街活性化推進係 商工係 | 観光振興、観光宣伝、塩原温泉ビジターセンター、巨木保護、自然公園法に基づく届出に関する指導、観光施設の整備・維持管理、温泉保護対策、温泉の供給、温泉使用料の徴収、温泉街再生計画の推進、商工振興、企業・工場誘致、制度融資、商店街活性化、勤労者住宅資金、陸砂利採石監視指導 |
| | 農務課 ☎0287(32)2913 | 農業振興係 畜産係 農林整備係 | 農政の総合調整、農業振興、農業経営基盤強化、農業構造改革、都市農村交流、畜産振興、家畜伝染病予防、林業振興、林道整備、農道整備、治山治水、伐採届、農業災害復旧、土地改良、地籍調査、田園空間整備事業、農業委員会の委任事務 |
| 建設部 | 建設課 ☎0287(32)2000 | 都市計画係 建設係 下水道普及係 下水道建設係 | 都市計画、公有地拡大、開発行為、土地利用事前協議、国土利用計画法の諸届出、市営住宅、都市計画道路・公園、住宅施策、市道認定、道路占用許可、交通保安設備、道路愛護、道路の除雪、雨水排水対策、河川等の整備、道路・橋梁整備、水洗化の普及・融資あっせん、下水道施設の維持管理、合併処理浄化槽、下水道の認可及び設計・施工、下水道工事の管理・指導、水処理センターの維持管理 |
| 教育委員会 | 教育課 ☎0287(32)3812 | 学校係 生涯学習係 文化振興係 | 奨学資金、学校施設の管理、塩原幼稚園、児童生徒の就学援助、社会教育団体の指導・育成、青少年の教育・育成、青少年リーダーの育成、芸術文化の振興、郷土芸能の保存・育成、文化財保護 |
| 水道部 | 水道課 ☎0287(32)2522 | 管理係 工務係 | 水道料金等の調定・徴収、給水装置の使用・中止・廃止、水道施設の設計・施工・維持管理、水道水の供給、浄水施設の維持管理 |
| | 会計課(分室) ☎0287(32)2903 | 会計係 | 現金の出納・保管、物品の出納・保管、支払証ひよりの審査、支払事務 |

那須塩原市 箒根出張所の 業務

| | 係名 | 主な業務 |
|------------------------|-----|--|
| 箒根出張所 ☎0287(35)2511 | 庶務係 | 消防、現金の出納・保管、出張所庁舎の管理 |
| | 住民係 | 戸籍・埋火葬及び火葬場の使用許可・住民基本台帳・印鑑登録、諸証明、軽自動車の登録・廃止、生活保護、児童福祉、老人保健、母(父)子・寡婦福祉、身体障害者福祉、国民健康保険、介護保険、医療費助成全般、交通災害共済、農業委員会の委任事務、国民年金 |



集日の朝 8 時30分（塩原地区は 8 時）までに地区の決められたごみステーションへ出し
各地区の清掃センターまたは各支所へ問い合わせください。

| 区 分 | 黒磯地区 | 西那須野地区 | 塩原地区 |
|-------|--|---|---|
| 指定ごみ袋 | 【可燃ごみ】 袋の指定なし 【資源ごみなど】 透明袋 | 【指定ごみ袋】 (市販品) ・色：透明 ・容量：30リットルまたは45リットル ・厚さ：0.04mm以上 ※資源化できないごみについては、半透明のレジ袋も使用可能 | 【指定ごみ袋】 (市販品) ・色：透明 ・容量：30リットルまたは45リットル ・厚さ：0.04mm以上 ※せともの・ガラス類については、半透明のレジ袋も使用可能 |
| ごみの収集 | 【収集回数】 ・可燃ごみ…週 2 回 ・不燃ごみ…週 1 回 ・資源ごみ…週 1 回 | 【収集回数】 ・可燃ごみ…週 2 回 ・不燃ごみ…週 2 回 ・資源ごみ…週 1 回 | 【収集回数】 ・可燃ごみ…週 2 回 ・不燃ごみ…週 2 回 ・資源ごみ…週 1 回 |

※ごみの出し方は、平成19年までに再編する予定です。

ごみの正しい出し方

※手元に「ごみの分け方・出し方のチラシ」がない場合は、各地区の清掃センターまたは各支所へ申し出てください。

※地区により収集日や収集品目が異なりますので、「ごみの分け方・出し方」でよく確認してください。

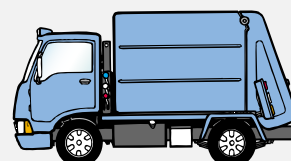
※ごみ収集所（ステーション）は、地区の責任で設置、維持管理されています。利用するみなさんの迷惑にならないよう十分気を付けて利用してください。また、ごみ収集所の清掃にも協力ください。

引越しや大掃除などの一時的な多量のごみ

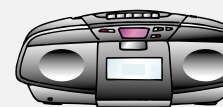
引越しや大掃除で多量に出たごみは、黒磯地区の人は黒磯清掃センターへ、西那須野地区の人は西那須野清掃センターへ、塩原地区の人は塩原クリーンセンターへ直接持ち込んでください。

●卓上ガスボンベ、ヘアスプレーなどのスプレー缶を安全に出すには

ガスが残ったままのスプレー缶を燃えないごみとして出したことが原因で、収集車の火災事故が多発しています。必ず最後まで使い切ってから、穴開け器具などで穴を開けて出してください。



ごみの出し方



「燃えるごみ」「燃えないごみ」「資源ごみ」「粗大ごみ」にきちんと分別し、それぞれの収めてください（ただし、粗大ごみは、各清掃センターへ直接搬入してください）。詳しくは

| 区分 | 黒磯地区 | 西那須野地区 | 塩原地区 |
|-----------------|--|--|--|
| ごみの分別種類 | 4種12分別 | 6種9分別 | 4種10分別 |
| | 1 可燃ごみ ①可燃ごみ 2 資源ごみ ②新聞紙 ③雑誌・その他の紙 ④段ボール ※⑤紙パック ⑥ペットボトル ※⑦白色発泡トレイ ※⑧発泡スチロール ⑨缶 ⑩びん 3 不燃ごみ ⑪不燃ごみ 4 粗大ごみ ⑫粗大ごみ ※⑤、⑦、⑧拠点回収 | 1 可燃ごみ ①可燃ごみ 2 資源ごみ ②新聞紙 ③雑誌・その他の紙 ④段ボール、紙パック ⑤ペットボトル 3 びん ⑥びん 4 金属類 ⑦金属類 5 資源化できないもの ⑧せともの、ガラス類等 6 粗大ごみ ⑨粗大ごみ | 1 可燃ごみ ①可燃ごみ 2 資源ごみ ②新聞紙 ③雑誌・その他の紙 ④段ボール ⑤紙パック ⑥ペットボトル ⑦缶 ⑧びん 3 不燃ごみ ⑨せともの、ガラス類 4 粗大ごみ ⑩粗大ごみ（可燃物） |
| ごみの受け入れとごみ処理手数料 | <p>ごみの持ち込みは、お住まいの地区の清掃センターを利用ください。</p> <p>【受入時間】</p> <p>・平日 午前9時～12時 午後1時～4時</p> <p>平日以外の受け入れは、各清掃センターへ問い合わせください。</p> <p>【処理手数料】</p> <p>・家庭系ごみ……………無料</p> <p>・事業系ごみ……………10kgにつき50円</p> <p>・粗大ごみ（事業系）……10kgにつき200円</p> <p>旧黒磯市で行っていた家電4品目運搬手数料は廃止します。</p> <p>旧黒磯市で行っていた家電4品目の収集や受け入れも廃止します。</p> <p>【要請により特別に戸別回収した粗大ごみ】</p> <p>・1台につき3,000円（2t車）</p> | | |

※処理手数料は、平成17年4月1日から実施します。

◆問い合わせ 黒磯清掃センター ☎0287(62)0426

合併に伴い業務などに 変更があるものは



建築課

建築確認申請は
那須塩原市役所で一括受付

建築確認申請は、那須塩原市役所建築課建築指導係が一括で受け付けすることになりました。

◆対象 那須塩原市の全域
◆問い合わせ
建築課建築指導係
☎0287(62)7169

環境課

公害関係法令に係る
事業所の氏名等の変更

公害関係法令に係る特定施設設置届出をしている事業者で、合併に伴い事業者の名称を変更する場合「氏名等の変更届出」が必要になります。

◆届出が必要となる事例
・事業者の名称を、**黒磯市**○○
○キャンペーン場から**那須塩原市**○○
○キャンペーン場へ変更

◆届出が必要ありません
・事業者の名称を、**黒磯市**○○
○キャンペーン場から**那須塩原市**○○
○キャンペーン場へ変更

◆届出が必要ありません
・事業者の名称を、**黒磯市**○○
○キャンペーン場から**那須塩原市**○○
○キャンペーン場へ変更

◆開館時間
午前9時～午後10時

図書館

◆開館時間
午前9時30分～午後6時

◆図書館分室の開館が
公民館と同じに

◆西那須野工場から○那須塩原工場へ変更
届出・問い合わせ
黒磯支所環境課環境保全係
☎0287(62)7141
・西那須野支所生活環境課環境係
☎0287(37)5104
・塩原支所生活環境課環境係
☎0287(32)2939

保健課

医療費助成の
担当係が変更

乳幼児医療費助成、妊産婦医療費助成、ひとり親家庭医療費助成、重度心身障害者医療費助成の担当係が変わりました。

◆担当係
・黒磯支所保健課医療給付係
☎0287(62)7129
・西那須野支所保健課医療給付係
☎0287(37)5103
・塩原支所市民保健課医療給付係
☎0287(32)2988

公民館

休館日・開館時間が
変更

◆休館日 祝日・年末年始（12月28日～1月4日）

◆開館時間
午前9時～午後10時

◆開館時間
午前9時30分～午後6時

◆図書館分室の開館が
公民館と同じに

◆利用日
月曜～日曜

◆利用時間
午前9時～午後10時

◆利用時間
※午後5時以降は、公民館の利用がない場合閉館となります。

◆3月は一部の業務が
利用できません

黒磯、西那須野、塩原にある三か所の図書館システムとデータの統合作業を行うため、3月1日(火)から31日(木)まで貸出し業務など一部の業務が停止になります。

塩原図書館は、3月中全面閉館となります。
4月からは新しい一枚のカ

1ドで三か所の図書館と分室が利用できるようになり、三分館分のデータから所蔵検索、予約も可能になります。

◆3月に利用できなくなるもの

・貸し出し
・貸し出し予約、資料返却の確認

・インターネットでの蔵書検索・予約
・資料検索用端末の利用
・インターネットの利用
・資料の検索
・利用者カードの発行

◆3月に利用できるもの

・返却
・資料の館内閲覧
・窓口での予約受け付け（貸し出しは4月以降）
・図書館資料のコピー（著作権の範囲内で）
・読書室の利用
・レファレンス（少々時間がかかる場合があります）

◆問い合わせ
黒磯図書館
☎0287(63)9031

西那須野図書館
☎0287(36)6001

塩原図書館
☎0287(35)2006

税務課

■合併に伴う法人市民税関係の変更

法人市民税は、下表のようになります。

| | 号数 | 資本等の金額 | 従業員数 | 税額（新） | 税額（旧） 旧黒磯市、旧塩原町 |
|----------------------------------|----|-------------|-------|------------|--------------------|
| 均 等 割 額 (制限税率適用) | 1号 | 50億円超 | 50人超 | 3,600,000円 | 3,000,000円 |
| | 2号 | 10億円超50億円以下 | 50人超 | 2,100,000円 | 1,750,000円 |
| | 3号 | 10億円超 | 50人以下 | 492,000円 | 410,000円 |
| | 4号 | 1億円超10億円以下 | 50人超 | 480,000円 | 400,000円 |
| | 5号 | 1億円超10億円以下 | 50人以下 | 192,000円 | 160,000円 |
| | 6号 | 1千万円超1億円以下 | 50人超 | 180,000円 | 150,000円 |
| | 7号 | 1千万円超1億円以下 | 50人以下 | 156,000円 | 130,000円 |
| | 8号 | 1千万円以下 | 50人超 | 144,000円 | 120,000円 |
| | 9号 | 1千万円以下 | 50人以下 | 60,000円 | 50,000円 |

◆問い合わせ 黒磯支所税務課市民税係 ☎0287(62)7121

■諸証明の手数料が変わりました

諸証明の手数料は、下表のようになります。

| 種 類 | 手数料 | 必要なもの |
|---------------------|---|--|
| 所得証明書 | <ul style="list-style-type: none"> ・ 1件300円 | <ul style="list-style-type: none"> ・ 印かん ※法人の場合は社印および法人の登録印 ・ 代理人の場合は委任状 |
| 課税証明書 | | |
| 非課税証明書 | | |
| 固定資産評価証明書 | | |
| 固定資産公課証明書 | | |
| 納税証明書 | <ul style="list-style-type: none"> ・ 1枚増すごとに100円 ※1枚を1件として連記式で発行 | |
| 住宅用家屋証明書 | <ul style="list-style-type: none"> ・ 1件1,300円 | <ul style="list-style-type: none"> ・ 同上および 登記簿、住民票、建築確認申請書 |
| 軽自動車税納税証明書 (車検用) | <ul style="list-style-type: none"> ・ 無 料 | |
| 台帳閲覧（課税台帳） | <ul style="list-style-type: none"> ・ 1回300円 ※写しの交付は不可 | <ul style="list-style-type: none"> ・ 印かん ※法人の場合は社印および法人の登録印 ・ 代理人の場合は委任状 |
| 地番図閲覧 | <ul style="list-style-type: none"> ・ 1時間300円 ※写しの交付は2枚まで無料、 3枚目から1枚300円 | |

■市税の口座振替および納税組合は今までどおりです

口座振替契約および納税組合については、今までどおり那須塩原市に引き継がれます。

新たに那須塩原市に申し込みをする必要はありません。

◇問い合わせ

- ・ 黒磯支所税務課収税係 ☎0287(62)7123
- ・ 西那須野支所税務課収税係 ☎0287(36)1111(代表)
- ・ 塩原支所税務課収税係 ☎0287(32)2910

くらしの 情報



**農用地区域変更
(編入・除外)や
用途区分の
変更申請を
受け付けます**

那須塩原農業振興地域整備計画にかかると農用地区域変更(編入・除外)や用途区分の変更申請を次のとおり受け付けますので理解と協力をお願いします。
なお、申請は各支所が窓口になっています。

農用地区域変更 (編入・除外)

- ◆受付期間(年3回)
2月1日(火)～28日(月)、
6月1日(水)～30日(木)、
10月3日(月)～31日(月)
- ◆変更期間 七～八か月

用途区分の変更

- ◆受付日
毎月15日
 - ◆変更期間
二～五か月
- ※受付の締切日が閉庁日の場合は、前の開庁日が提出期限日となります。

◆受付場所・問い合わせ

- 黒磯支所農務課農業振興係
☎0287(62)7147
- 西那須野支所農務課農業振興係
☎0287(37)5108
- 塩原支所農務課農業振興係
☎0287(32)2913

2005年 農林業センサス に協力ください



2005年農林業センサス

平成17年2月1日現在で、全国一斉に『農林業の国勢調査』といわれる『2005年農林業センサス』が実施されます。

この調査は、今後の農林業の政策に役立てるために五年ごとを実施される極めて大切な調査です。

1月中旬から農林業を営んでいるみなさんのところに調査員が伺い、調査票に農林業の経営状況などを記入していただきますので、協力をお願いします。

◆問い合わせ

企画情報課統計係
☎0287(62)7105

新春駒落将棋 名人戦

◆とき

1月23日(日)午前9時受付、
9時30分開始

◆ところ

いきいきふれあいセンター
研修室

◆競技方法

駒落戦(敗者復活戦あり)

◆対象者

市民、市内勤務者

◆参加費

千五百円(当日持参)

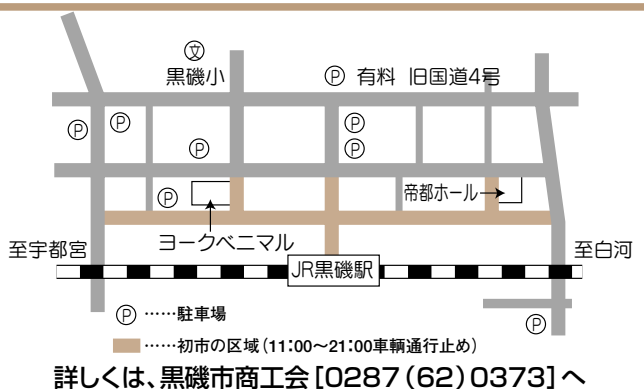
◆申し込み

1月21日(金)までに、黒磯公民館へ

◆問い合わせ

黒磯公民館
☎0287(60)1115

西那須野の 花市 1月11日(火) 午前9時30分 ～午後9時



黒磯の 初市 1月15日(土) 午前11時～ 午後8時



詳しくは、黒磯市商工会 [0287(62)0373] へ

「那須野の大地」の感動を一緒に！ 劇団「なすの」 団員募集！



那須疏水の開削を通して、家

族の絆や郷土愛をテーマにした
創作劇「那須野の大地」。

劇団「なすの」は、この上演
を機に、郷土を愛する心を後世
に引き継ぐために結成された市
民劇団です。市内を中心に那須
郡内に住む小学生から成人まで
約五十人が活動しています。

「那須野の大地」は平成12年
に初演を迎えて、例年9月に
上演しています。上演当日は観
客のみなさんと団員が一体とな
った感動に包まれ、多くの人が
ら激励と賞賛のこぼれをいただ
いています。

平成15年には山形県で開催さ
れた国民文化祭に参加しました。
今後も市民のみなさんと郷土
愛を育てていく「那須野の大地」
をお楽しみいただくため団員を
募集します。

那須塩原市長選挙 立候補予定者説明会を行います

2月13日(日)に行われる那須塩原市長選挙の「立候補予定
者説明会」を次のとおり行います。

立候補を予定している人またはその代理の人は、必ず出
席して説明を受けてください。

◆とき 1月18日(火)午後1時30分から

◆ところ 那須塩原市役所二階二〇一会議室

◆問い合わせ

選挙管理委員会事務局 ☎0287(62)7183

年齢や経験は問いませんので、
「あなたの熱い思い」をあなた
自身が表現してみませんか。

また、演技スタッフのほか、
照明・音響や大道具・衣裳など
の制作スタッフを希望する人の
参加もお待ちしています。

◆申し込み・問い合わせ

西那須野支局教育課

☎0287(37)5113

塩原温泉 ビジターセンター 催し物

ヨシで作ろう

ヨシでコースターや壁飾り、
花瓶敷きを作ります。

◆とき

1月16日(日)午後1時30分～

3時

◆参加費 三百円

カンジキ・ウォッチング

カンジキ、スノーシューを履
いて雪の大沼公園を散策します。

◆とき

1月30日(日)午前9時～正午

◆参加費 五百円

◆問い合わせ

塩原温泉ビジターセンター

☎0287(32)3050

塩原温泉華の湯 オープン6周年 イベント

◆とき

1月9日(日)午後1時～5時

◆ところ

塩原温泉華の湯

◆内容

○入浴者先着三百人に三角くじ
で賞品が当たります。

・「遊湯センター」優待券

・「華の湯」優待券

・「ハンターマウンテン塩原ゴ
ンドラ」優待券

・「もみじ谷大吊橋」優待券

・「塩原もの語り館」優待券

・「華の湯・遊湯センター」タ
オル

・ティッシュなど

○とん汁のサービス

◆問い合わせ

塩原町観光振興公社

☎0287(32)3033



1月の図書館だより

西那須野図書館 ☎0287(36)6001

●かみしばい会 9日(日)、16日(日)、23日(日)
午後2時から

塩原図書館 ☎0287(35)2006

●おはなし会 9日(日) 午後1時30分から
●こうさく会 22日(土) 午前10時から

黒磯図書館 ☎0287(63)9031

| イベント名 | とき | 内容 |
|--------------|-------------------------|-------------------------------|
| 子ども放送局 | 15日(土) 午前10時30分から | 「わくわくどくしょランド」 「子どもとしゃかん」ほか |
| お話し会 | 15日(土) 午後2時から | 絵本や紙芝居を使った楽しいお話し |
| おはなしとわらべうたの会 | 6日(木)、20日(木) 午前11時から | (赤ちゃんと保護者対象)わらべ歌と読み聞かせ |
| 映画会 | 午前10時30分から | 児童向け |
| | 午後2時から | 一般向け |

イベント情報

那須野が原博物館

☎0287(36)0949

- ◆開館時間 午前9時～午後5時
- ◆休館日 毎週月曜
(休日の場合は開館)

縄文土器の世界

槻沢遺跡で出土した大量の土器から、146点を一挙に公開しています。縄文土器に見られる力強さと美しさをこの機会にご覧ください。

◆期間 1/23(日)まで

那須の竹芸・くらしの民具『食』同時開催!!

那須地方は京都や大分と並ぶ竹工芸の主要な地域です。那須の竹芸の世界を堪能してください。

日常生活の必要から生み出された民具のうち、『食』にスポットを当てて紹介します。

◆期間 1/29(土)～4/17(日)

那須野が原入門講座受講生募集

さまざまな分野から那須野が原についてやさしく解説します。ぜひ参加ください。

- ◆とき 1/20～2/17の毎週木曜
(全5回) 午前9時30分から
- ◆問い合わせ 博物館へ

●入館料

- 一般 300円
- 高校生・大学生 200円
- 中学生以下 無料

箱の森 プレイパーク

☎0287(32)3033

オートキャンプ、ケビン
など年間予約を受付

◆とき

1月10日(月)から

◆受付時間

午前9時～午後5時

多目的広場でソリ遊び

◆利用時間

午前9時～午後4時

◆ソリレンタル料

一日一台三百円

◆貸し出し場所

遊湯センター

※ソリ遊びは天候に左右されますので、事前に問い合わせを。

◆開村・開館時間

・箱の森プレイパーク ☎0287 287(32)3018 午前9時～午後5時

・遊湯センター ☎0287 (32)3071 午前10時～午後8時

◆休村・休館日

・7月20日～8月31日を除く
毎週水曜(祝日の場合は翌日)
・12月1日～3月31日(宿泊施設、ホビーの里、ラフォーレキッチン、自転車広場)

◆入村料金 市民無料

※住所が確認できるものを持参してください。

塩原もの語り館

☎0287(32)4000

新潟県中越地震災害支援

中国二胡・揚琴・古箏

演奏会

◆とき

1月19日(水)午後2時開演

◆ところ レストラン洋燈

◆料金 無料

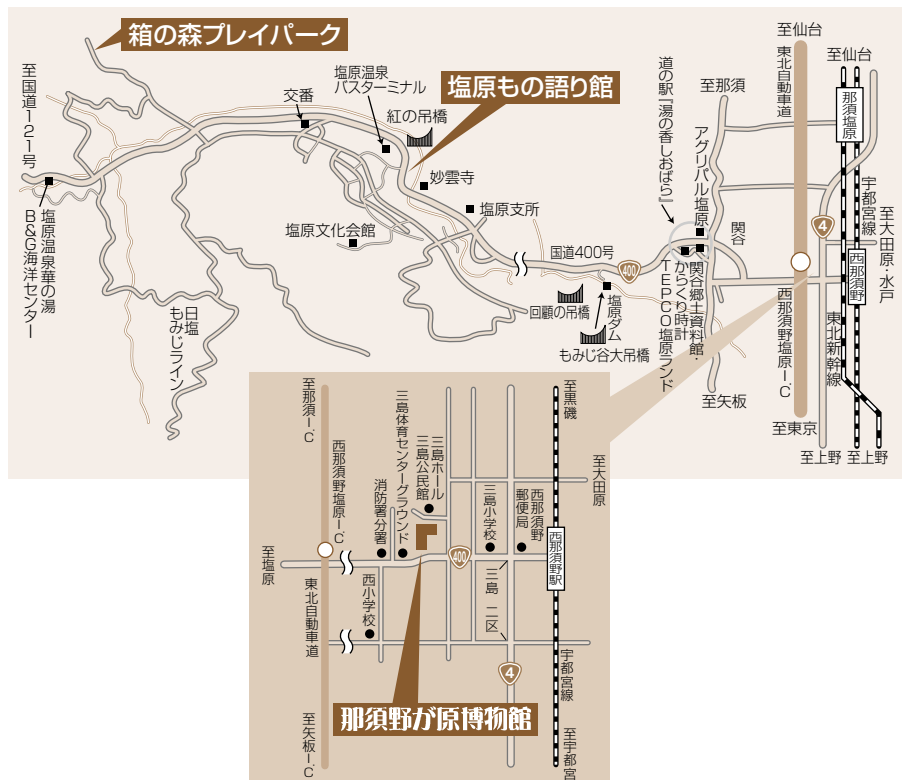
◆営業時間 午前9時～午後9時(年中無休)

※12月～3月は午後6時まで

◆入館料金 無料

◆資料館入観料 市民無料

※住所が確認できるものを持参してください。



第11回マラソンコンサート

1月15日(土)・16日(日)／午前10時開演

大ホール／入場無料

今年度は115組の「まちの音楽家」が出演します。ピアノが圧倒的に多いのですが、箏・ギター・ヴァイオリンなどいろいろな楽器の出演もあります。ぜひ来場ください。

那須野が原ハーモニーホール演劇講座発表会

『捜愛記』—日本の民話「手なし姉様」より—

3月12日(土)／午後7時開演

小ホール／入場整理券1月12日配布開始

内容 作：石塚雄康 演出：岡 義廣
演目は、日本の民話「手なし姉様」より『捜愛記』

継母の策略で家を追われ、両腕まで切られてしまった「初世」が、良縁に恵まれ幸せな生活を送りますが…昨年度に続き大人びた内容です。受講生たちが1年間の練習の成果を發揮します。お楽しみに。

ハーモニーホールフェスティバル ～1月の開催～

『和と洋の響演』(箏とギターの室内楽)

1月23日(日)／午後1時30分開演

大ホール／入場無料(整理券配布中)

～好評発売中～

大ホール

■緑川まり・市原多朗・大貫史朗 イタリアオペラ・カンツォーネの夕べ

1月29日(土)／午後4時開演／
全席指定 大人4,000円 子ども・学生2,000円

■高原の風～in那須野が原Ⅲ～—高原のアルバム—

2月4日(金)／午後7時開演／
全席指定 S席5,800円 A席4,800円 B席3,300円

■ハーモニー寄席「三遊亭圓楽一門会」

2月17日(木)／午後7時開演／全席指定3,300円

■0歳からのファミリーコンサートvol.2

2月27日(日)／午前11時開演／
全席自由 大人1,000円 0歳～中学生 200円

■プレ・パパ&プレ・ママ・コンサートvol.2

2月27日(日)／午後2時開演／全席自由 1,500円
(チケット1枚につき招待券1枚プレゼント)

なばふえす2005

—Nasunogahara Performing Arts Festival 2005—
3月18日(金)

●劇団A.C.O.A公演「チェーホフ恋愛劇集」

『たわむれ』～前夜祭～
午後7時開演／交流ホール／1,000円

3月19日(土)

●劇団A.C.O.A公演「チェーホフ恋愛劇集」

『熊』『煙草の害について』～本公演～
午後4時開演／小ホール／全席自由3,000円

●妻木律子『外は静かだった』

午後6時開演／第1ギャラリー／全席自由2,000円
3月20日(日)

●シンポジウム『地域からの発信を目指して』

午後2時開演／交流ホール／入場無料

●三条会『山椒太夫』

午後4時開演／小ホール／全席自由3,000円

●竹内登志子『見えない出来事vol.3』

午後6時開演／第1ギャラリー／全席自由2,000円
3月17日(木)～20日(日)

●特別展『新時代日本の演劇地図～次代の演出家たち～』
第2ギャラリー／入場無料

那須塩原市誕生記念公演

劇団飛行船



好評発売中!

2月27日(日)

午後1時開演

大ホール

S席 2,300円
A席 1,800円
B席 1,300円
(3歳以上有料)

エッグコンサート出場者募集

市民・市内在住または在勤、地元出身でアマチュア音楽家として活動しているみなさん、ぜひ参加ください(小・中学生を除く)。

◆とき 3月20日(日) 午後2時開演

◆ところ 黒磯文化会館小ホール

◆ジャンル クラシック

◆参加料 無料

◆申し込み 1月29日(土)までに黒磯文化会館へ



千支 紹介

今年「酉年」
とりどし

酉



撮影協力：下豊浦 常盤義雄さん

平成十七年は酉年です。十支の動物の中で、唯一の鳥類です。

干支の「酉」は「ニワトリ」のこと。単に鳥というとニワトリ(鶏)を思い浮かべる人も多いようですが、ニワトリは人間と最もなじみの深い鳥といえます。

ニワトリ(鶏)に関することわざや慣用句は、あまり聞きません。

「鶏口となるも牛後となるなかれ」は、鳥を小さな組織、牛を大きな組織にたとえて、大きな組織の属員になるよりは、小さな組織でもその頭となることのほうがよい、の意。小さくても勇ましい鶏の

姿が思い浮かびます。

一方、「鳥」に関することわざ・慣用句は、いくつもありそうです。

「籠の鳥」は、籠に入れられた鳥は飛ぶに飛べないところから、自由を奪われていること。または、そのような境遇にある人。

「空飛ぶ鳥も落とす(飛ぶ鳥

を落とす)」

は、空を飛んでいる鳥も落とすほど威力があるさまのたとえ。打ち落とされる鳥といえは「一石二鳥」。一つの石を投げて二羽の鳥を同時に打ち落とす意から、一つの行為によって同時に二つの利益を得ることの意。 「閑古鳥が鳴く」は、貧しくてびいびいしているさま。また、

商売などがはやらないさまをいいます。

閑古鳥を追い払い、今年こそ本格的な景気回復でたくさんのご利益を、といきたいものです。ニワトリといえば卵です。卵そのものを調理したものや、パンや菓子など卵を原材料として用いている食品を含めれば、卵が私たちの食卓を飾らない日は

ないといってもいいでしょう。

その卵を、日本人は一年間にどのくらいいたべているのかご存じですか。過去の世界統計などによると、日本人は一人当たり年間三百個以上消費しており、これは世界でもトップクラスです。ニワトリにはずいぶんお世話になっていくわけですね。

「鶏鳴」という言葉があるように、ニワトリの鳴くころといえは明け方近く。朝を迎えるための合図でもあったニワトリの鳴き声を聞く機会は、昔に比べて少なくなつたといえます。鳴き声どころか最近では、その姿を見かけることも少なくなりまして。昔は農家の庭先などで飼われていて、文字どおり「ニワトリ」でした。現在は鶏舎などで飼われることが多いため、身近に触れる機会も少なくなつてしまいました。

昨年は鳥インフルエンザによる感染が問題となり、養鶏農家や私たちの日常生活に大きな影響を及ぼしました。今年はそのような問題が起きないよう祈りたいものです。ともあれ、よい年でありますように。

ちびっ子スナップ大募集

広報「なすしおばら」では、那須塩原市の未来を担う三歳未満のお子さんの写真を募集します。

掲載を希望する人は、お子さんの写真と名前(かりがな)、生年月日、性別、保護者の住所・氏名、電話番号と短いコメントを添えて応募ください。

たくさんの方の写真をお待ちしております。なお、応募された写真は返却できませんので、了承願います。

◆送付先・問い合わせ
〒325-8501
那須塩原市共墾社108-2
秘書課広報広聴係
☎0287(62)7109