

なすしおぼら

広報

—そこは
6万球のLEDがおりなす夢の世界—

12/20

平成26年12月20日号
2014. DEC No.240

写真：那須野が原ハーモニーホール イルミネーション2014-2015
「晩さん会と雪の踊り子」(午後5時～10時30分点灯 来年1月12日まで)

※今回の広報なすしおぼらは、放射線量マップが挟み込まれているため、とじ穴をあけていません。

市では目の不自由な人のために音訳版広報を発行しています。詳しくは秘書課までご連絡ください。

異文化に触れ、学び・感じる

市中学生海外派遣研修事業報告

今年で10回目となる中学生海外派遣研修事業。今回は、10月7日～16日の10日間、市内の中学校2年生36人が、オーストリアリンツ市を訪問しました。この海外研修に参加した生徒は、ヨーロッパの歴史や文化に触れ、何を学び、何を感じたのでしょうか。

生徒の皆さんが、海外研修を通して得られた体験を、これからの学校生活に留まらず、輝かしい未来への糧にしてくれることを期待しています。

問い合わせ 国学校教育課内英語教育推進室
☎0287(37)5349



参加した生徒36人は、海外研修をより実り多い学習の場とするため、6月から10月まで計9回の事前研修会を実施しました。事前研修会では、部活動終了後に公民館などに集合し、英会話の練習はもちろんのこと、オーストリアの歴史を学んだり、現地での交流活動やセレモニーの準備を行いました。

現地では、ホストファミリーとともに各家庭で過ごすホームステイやリンツ・インターナショナル・スクール(LISA)での授業体験、歴史ある建造物の見学などを行いました。特に、ホームステイや授業体験では、旅行とは違い、生活の場に足を踏み入れ、相手とのコミュニケーションを通して、じかに異文化に触れることができるため、生徒は多くのものを感じ取ってくれたと思います。

帰国後、この体験を生徒自身の手でまとめて、11月の「なすしおばらまなび博覧会」や事後研修会で、体験発表を実施するとともに、生徒の皆さんに、海外派遣での体験を生かし、生徒会や各部活動、学校行事などで、広い視野を持ちながらリーダーとして積極的に活動するよう助言しています。

市では、こういった取り組みを継続していくことで、グローバル社会で生き抜くために必要な資質・能力を身に付けさせたいと考えています。



「海外派遣研修事業を終えて」
厚崎中学校長
団長 月井順一さん

オーストリアのリンツ市への中学生海外派遣研修事業も今年で10回目、記念の年に団長として引率させていただきました。海外派遣研修に当たって、各学校の代表生徒の36人に話したことは、「3Cを合い言葉にこの研修を成功させよう」ということでした。3つのCとは、「chance」この研修を良いチャンスとしよう、「challenge」何事にもチャレンジしよう、「change」良い方向に変えようです。参加した生徒は、9回に渡る事前研修中から、この3Cを意識して、見事ながんばりを見せてくれました。

帰国した現在、オーストリアでの体験を生かして、各学校の中心として活躍してくれている話を聞いたときに、この事業の意義を感じさせられます。今後も良い相互交流が続くことを願っております。

最後に、海外派遣も無事終了し、これまで企画運営に関わっていただいた皆さんに感謝いたします。



「海外派遣研修事業に参加して」
黒磯中学校2年
生徒代表 松本龍翔さん

今回の中学生海外派遣研修事業に参加できたことは、私にとって一生の宝となりました。初めての海外ホームステイだったので、学校の先生やALT(外国語指導助手)、事務局の皆さんには、事前研修でたくさんのご指導をいただきました。

現地では、日本人ボランティアの人たちの支援、ホストファミリーの温かい心遣い、LISAの皆さんの親しみやすさに助けられ、とても充実した研修ができました。また、一緒に研修に参加した仲間には、生徒団長の私をいつも支えてもらいました。今、全ての人たちに感謝したいと思います。

この研修は私にとって大きな挑戦でした。そこで学び、手に入れたものを生かすために、今まで以上に、学校や地域の活動に積極的に参加したいと思います。広い視野をもって、率先して動き、少しでも人の役に立てるよう努力していきたいと思っています。



↑ホストファミリーとの対面式で自己紹介。ちょっぴり緊張



↑言葉の壁もなんのその、楽しく過ごすことができました



↑市庁舎での歓迎会



↑別れのとき・・・さまざまな思いが込み上げました

facebook を利用してください

英語教育推進室では、皆さんに本市を進める英語教育をより身近に知ってもらうため、「英語教育推進室公式 facebook」を運用しています。

今回の海外派遣研修事業でも、現地の様子を投稿しました。



心のつながりは国境を越えて・・・ 交流を深めた10日間



←授業体験。
日本との違いにびっくり！

日本の伝統文化
「書道」を披露→

思

私たちの感じた思いを伝えます ～生徒たちの感想より～

現地では緊張して自分から話しかけられず、YesとNoだけで生活をしていました。勇気を出し、ジェスチャーや絵を使って話し掛けるようになり、ホストファミリーともたくさん話ことができました。積極的になることの大切さを学びました。

海外派遣を通じて伝えることの大切さ、急な変更に合わせていくかなど、試行錯誤する日々でした。人と違うところやいろいろな個性があって、そこが自分の良いところだと思えるようになりました。海外派遣研修は一生残る大切な経験となりました。

海外派遣研修では自主性の大切さを学びました。オーストリアの人は知らない人にも気軽に話し掛けたり、質問をしたり、授業中に積極的に挙手発言をしていました。私も授業中に積極的に挙手、発言をしていきたいと思います。

事前研修ではALTと英会話レッスンをしながら、自分のことを伝えようとする気持ち、自分から話し掛ける勇気を学びました。現地では伝えようとする強い意志と相手が聞きたいという思いがあれば、英語が下手でも間違っても伝わるのが分かりました。



学びの楽しさを体感 なしお博開催

11月15・16日、宇都宮共和大学那須キャンパスを会場に、市民の学びの祭典「なすしおばら まなび博覧会」（通称なしお博）が開催され、子どもたちの体験事例発表、公民館や学校で制作した作品の展示などが行われました。

中でも人気だったのが、小・中学校に配置されたALT（外国語指導助手）による、英語を用いた体験コーナー。チェスなどの海外のゲームばかりかと思いきや、けん玉の勝負をしているALTも。ALTも市民もゲームを通して、それぞれの文化を楽しみながら学んでいました。



恋人の聖地「もみじ谷大吊橋」に シンボルモニュメントが登場

11月15日、もみじ谷大吊橋の「恋人の聖地シンボルモニュメント」がお披露目されました。

モニュメントは吊橋周辺に生息するクマタカのカップル像で、直径約80cmになる杉の丸太をチェーンソーで削って製作されたものです。作者は宇都宮市に住む大工の置田亨さんで、吊橋で出会い、愛を育んだクマタカの夫婦をイメージして作ったとのこと。聖地「もみじ谷大吊橋」を恋人同士で訪れてみてはいかがでしょうか。



全国消防操法大会出場 黒磯消防団第1分団第5部

11月8日、東京臨海広域防災公園（東京都江東区）で開催された全国消防操法大会消防ポンプ自動車部に、7月の県大会で優勝した黒磯消防団第1分団第5部が出場しました。

消防操法は、基本となる消火時の操作方法で、標的を倒すまでの時間や動作の正確性などを競うものです。結果は、惜しくも入賞は逃しましたが敢闘賞を受賞しました。今後も安心して安全なまちづくりのため、消防団の活躍が期待されます。



お話に引き込まれ 大人も子どももときどきわくわく

11月23日、黒磯図書館でこどもまつりが開催されました。この日は、ボランティアの協力の下、人形劇や絵本の読み聞かせのほか、折り紙を使った工作や点字を打つ体験などが行われました。

集まった子どもたちは、登場人物の言動に一喜一憂したり、語り手と一緒に手遊びをしたり、楽しい時間を過ごしました。

また、保護者らも「絵本の読み方が勉強になった。大人でも楽しめた」と話していました。



病める患者を支えるために ～20本の新たな灯火～

11月15日、那須郡市医師会立黒磯准看護学院で20人の生徒が戴帽式を迎えました。この式は、看護の道を志す生徒たちに、クリミア戦争で戦傷兵を献身的に支えた看護師・ナイチンゲールの看護精神を受け継いでもらうために行われています。

看護師である母親の姿が看護師を目指すきっかけになった加藤大翔^{ひろと}さんは、「誰にも親しみやすい看護師になりたい」と、戴帽式を迎えての決意を話してくれました。



音楽に包まれて癒やしのひととき

11月30日、三島ホールで今年の西那須野産業文化祭を締めくくる「第59回音楽祭」が開催されました。

この音楽祭は、市内の音楽愛好者の発表や交流の場であるとともに、さまざまなジャンルの音楽を気軽に鑑賞できる貴重な機会となっています。

会場は、南小学校音楽部による元気いっぱい金管バンド演奏をはじめ、各グループの個性あふれる演奏の音色で包まれました。



若者の柔軟な発想を まちづくりに活用

11月29日、黒磯文化会館で大学経済ゼミナール市活性化プレゼン大会2014が開催され、8つの大学から10チームが、それぞれの経済活性化策を発表しました。

跡見学園女子大学の「チームSHIBA」は、「地産地消・産地直送、食育戦略で那須塩原市を元気にしよう!」をテーマに、大学と連携し複数の拠点施設を首都圏に設け、本市の新鮮な農畜産物を売り込むアイデアを発表し、優勝を果たしました。

平成25年度決算 財務諸表 4表の公表

総務省方式改訂モデル

問い合わせ 財政課
☎ 0287(62)7118

新地方公会計制度に基づく、財務諸表4表（①貸借対照表、②純資産変動計算書、③資金収支計算書、④行政コスト計算書）を公表します。

市の予算・決算書は、皆さんの家計簿と同じ「現金主義・単式簿記」で作成しています。しかし、市の事業活動が拡大し複雑になったことから、企業と同じ「発生主義・複式簿記」の考え方を活用した「財務諸表4表」を作成しました。

この財務諸表4表は、市税を主な財源とする市の一般会計のほか、市の特別会計や一部事務組合・公益財団法人などの関連団体の決算状況を全て「連結」した「那須塩原市グループ」で作成しており、行政全体の財政状況を把握できるものです。

那須塩原市連結グループ

那須塩原市全体

【普通会計】

一般会計、墓地事業特別会計

【特別会計等】

国民健康保険特別会計、後期高齢者医療特別会計、介護保険特別会計、下水道事業特別会計、農業集落排水事業特別会計、温泉事業特別会計、水道事業会計

【一部事務組合等】

那須地区広域行政事務組合、大田原地区広域消防組合、黒磯那須消防組合、黒磯那須公設地方卸売市場事務組合、黒磯那須共同火葬場組合、栃木県後期高齢者医療広域連合

【公益財団法人等】

一般財団法人那須塩原市施設振興公社、公益財団法人那須塩原市農業公社、公益財団法人那須野が原文化振興財団、社会福祉法人那須塩原市社会福祉協議会、公益社団法人那須塩原市シルバー人材センター、株式会社まちづくりにしなすの

①連結貸借対照表(バランスシート)

貸借対照表は、年度末（平成26年3月31日）現在で、「どの程度の資産や債務があるのか」が分かります。また、その資産を取得するための財源が、過去から現世代までが既に負担したもの（純資産）なのか、地方債（借金）として将来世代が負担するもの（負債）なのかが分かります。

用語解説

- 公共資産
道路や学校、クリーンセンターなどの資産額
- 投資等
特定の目的のために積み立てた基金（貯金）の額など
- 流動資産
現金や必要に応じてすぐ使える基金（貯金）の額など
- 固定負債
返済期限が1年以上先の地方債（借金）と全職員が年度末に自己都合退職した場合の退職手当必要額など
- 流動負債
1年以内に支払う地方債（借金）の額など
- 純資産
公共資産などを形成するため、これまでの世代が既に負担した額など、正味の資産

資産 2,636億3,229万円 〔これまで形成した資産〕		負債・純資産合計 2,636億3,229万円	
1 公共資産	2,363億7,457万円	負債 733億1,279万円 〔将来世代が負担する額〕	
固定資産	2,353億978万円	1 固定負債	658億6,410万円
売却可能資産	10億6,479万円	地方債	566億3,749万円
2 投資等	101億3,887万円	退職手当引当金	88億5,817万円
投資及び出資金	1億9,944万円	その他の引当金など	3億6,844万円
貸付金	294万円	2 流動負債	74億4,869万円
基金など	84億4,542万円	翌年度償還予定地方債	66億1,644万円
長期延滞債権など	14億9,107万円	未払金	3億607万円
3 流動資産	171億1,885万円	賞与引当金など	5億2,618万円
歳計現金	94億3,367万円	純資産 1,903億1,950万円 〔過去から現世代までが既に負担した額〕	
財政調整・減債基金	66億8,427万円		
未収金など	10億91万円		
4 繰延勘定	0万円		

市民1人当たりの連結貸借対照表（※平成26年4月1日現在 住民基本台帳人口 118,573人）

資産の部	約 222 万円	負債の部	約 62 万円
		純資産の部	約 160 万円

②連結純資産変動計算書(純資産の増減)

純資産変動計算書は、資産から負債を差し引いた残りとなる純資産(=正味の資産)が、一会計年度(平成25年4月1日～平成26年3月31日)の間でどのように増減したかが分かります。平成25年度は、純資産額が増加したことが分かります。

期首(24年度末)純資産残高	1,895億6,749万円
〔当年度純資産増減額〕	
純経常行政コスト	△495億670万円
地方税	198億332万円
地方交付税	56億6,876万円
その他行政コスト充当財源	34億260万円
補助金等受入	242億1,350万円
臨時損益	△3億6,930万円
資産評価替による変動額	987万円
無償受贈資産受入	6,896万円
その他	△25億3,900万円
期末(25年度末)純資産残高	1,903億1,950万円

平成25年度の純資産の増減

7億5,201万円の増加

③連結資金収支計算書(現金の収支)

資金収支計算書は、一会計年度(平成25年4月1日～平成26年3月31日)の間の、現金の収支を表すことで、「経常的収支」「公共資産整備収支」「投資・財務的収支」のどの活動に現金が必要とされたかを示します。

「経常的収支の部」の黒字を、住民生活に不可欠な公共施設整備やその整備財源となった地方債(借金)の返済に充てていることが分かります。

期首(24年度末)歳計現金残高	86億6,280万円
〔当年度歳計現金増減額〕	
経常的収支の部	109億4,542万円
公共資産整備収支の部	△19億70万円
投資・財務的収支の部	△82億7,774万円
経費負担割合変更による差額	389万円
期末(25年度末)歳計現金残高	94億3,367万円

用語解説

○経常的収支の部

行政サービス提供にかかる現金の収支

○公共資産整備収支の部

資産の形成(施設整備費など)にかかる現金の収支

○投資・財務的収支の部

地方債(借金)の返済や貸付金などにかかる現金の収支

④連結行政コスト計算書(経常的な費用と収入)

行政コスト計算書は、一会計年度(平成25年4月1日～平成26年3月31日)の間の経常的な行政活動(サービス提供)によるコストと、受益者負担である使用料・手数料などの収入を示します。行政目的別で見ると、経常的な行政活動(サービス提供)コストのうち、半分以上を「福祉」分野が占めていることが分かります。

経常行政コスト(性質別) ④	702億6,729万円	構成比	経常行政コスト(行政目的別)	702億6,729万円	構成比
1 人にかかるコスト (職員の人件費にかかる経費など)	86億8,616万円	12.4%	1 生活インフラ・国土保全	52億5,569万円	7.5%
2 物にかかるコスト (事務経費、施設経費、減価償却費など)	203億3,799万円	28.9%	2 教育	53億1,772万円	7.6%
3 移転支的コスト (社会保障給付費、補助金など)	393億5,479万円	56.0%	3 福祉	431億5,963万円	61.4%
4 その他のコスト (地方債(借金)支払利息など)	18億8,835万円	2.7%	4 環境衛生	59億5,699万円	8.5%
経常収益 ⑤	207億6,059万円		5 産業振興	29億1,218万円	4.1%
使用料・手数料等、分担金・負担金・寄附金、保険料、事業収益など			6 消防	15億9,548万円	2.3%
純経常行政コスト(④-⑤)	495億670万円		7 総務	41億8,062万円	5.9%
			8 議会	2億8,830万円	0.4%
			9 その他(地方債支払利息など)	16億68万円	2.3%

市民1人当たりの連結行政コスト

経常行政コスト 約59万円

純経常行政コスト 約42万円

財務諸表4表から分かること〔世代間負担に関する指標〕

①公共資産の過去及び現世代負担比率 80.5%〔計算式=純資産合計÷公共資産〕

②公共資産の将来世代負担比率 24.0%〔計算式=地方債残高÷公共資産〕

どちらの指標も平均的と言われる範囲内(①50%～90%、②15%～40%)であることから、これまでの財政運営が将来世代に過度の負担をかけることなく、おおむね適正なバランスが保たれつつ行われてきたと言えます。今後も市民ニーズを的確に把握しながら、持続可能な社会の構築や個性を生かしたまちづくりを目指し、効率的な行財政運営に努めていく必要があります。

みんなで那須塩原の情報サイトをつくろう！

～那須塩原市地域ポータルサイト～

現在仮オープンしている「那須塩原市地域ポータルサイト」。これは、行政情報をはじめ、地域の生活・イベント・グルメやお店・文化・市民活動など、市に関わるあらゆる情報が集められたサイトです。

来年1月20日にはグランドオープンし、みんなが「知りたい」「行ってみたい」「食べてみたい」「一緒に活動したい」、そんな身近な情報が満載のサイトになります。

そして、情報をキャッチできるだけでなく、誰でも情報の発信役として参加し、サイト上で交流できる機能も備わっています。

市地域ポータルサイトは、市民が主役となってつくり、育てるサイトです。皆さんぜひ参加して、一緒に那須塩原の魅力が満載のサイトをつくりましょう。

那須塩原市地域ポータルサイト

検索

募集 「ジモバナ」の記事を投稿する「市民特派員」

○ジモバナとは？

市地域ポータルサイト内に、身近な地元の情報などを投稿できるのが「ジモバナ」です。

このジモバナに記事を投稿する「市民特派員（ボランティア）」を募集しています。みんなが知りたがっている那須塩原に関する情報や、日々の暮らしの中で出会ったすてきな風景や小さな発見など、みんなに伝えたい那須塩原に関する情報を、市民特派員として発信してみませんか。

○誰でも市民特派員になれるの？

パソコン、スマートフォン、タブレットなど

インターネットに接続できる環境のある人なら誰でもなれます。

○申し込むには、どうしたらいいの？

地域ポータルサイト内の応募フォームから申し込んでください。

<市民特派員養成講座>

応募者を対象に養成講座を開催します。

▶とき 来年1月15日(木)

第1回 午後3時～

第2回 午後6時30分～

▶ところ 本201会議室

申し込み・問い合わせ 本企画情報課内シティプロモーション室 ☎0287(62)7128

地域児童見守りシステムの 利用料金を助成します

近年、児童を巻き込んだ悲しい事件が多発しています。市では、児童の安全確保のため、位置情報提供・警備員現場急行サービス（地域児童見守りシステム）を利用する保護者に対し、費用の一部を助成します。

位置情報提供・警備員現場急行サービスとは？

警備会社と契約を締結し、専用のGPS端末（携帯電話機能付きのものを除く）を児童が持ち歩くことで受けられるサービスです。

○位置情報提供サービス

現在どこに児童がいるかをインターネットまたは電話で確認することができるサービス。

○警備員現場急行サービス

緊急時に児童が端末についているボタンを押すことで警備員が現場へ駆けつけるサービス。

▼対象 小学生（市内在住）の保護者

▼助成額

○契約時費用助成額：初期費用の全額（上限7560円）

○現場急行時費用助成額：警備員現場急行サービス費用の9割（上限9720円）

○解約時費用助成額：やむを得ない理由による解約により発生した解約金の全額

▼申込方法

①警備会社と位置情報提供・警備員現場急行サービスの契約を締結

②契約書の写し、契約時に発生した費用の分かるもの（領収書の写しなど）、地域児童見守りシステム契約時費用助成金支払申請書兼請求書を教育総務課に提出

▼その他 詳細は市ホームページで確認ください

▼申し込み・問い合わせ

教育総務課

☎0287(37)5275

臨時福祉給付金の申請は済んでいますか

〔申請期限は来年1月8日(木)〕

市では臨時福祉給付金の申請を受け付けています。まだ申請していない場合は早めに手続きをしてください。

▼支給対象 平成26年1月1日時点で本市の住民基本台帳に記載された人で26年度分の市民税(均等割)が課税されない人

※市町村民税が課税されている人の扶養親族や生活保護を受給している人などを除く。

〈振り込め詐欺や個人情報の詐取に注意！〉

○臨時福祉給付金の申請に手数料は

かかりません

○国・県・市職員などが、ATM(銀行、コンビニエンスストアなどの現金自動支払機)の操作をお願いすることはありません

▼問い合わせ

○申請に関する事

臨時福祉給付金事業推進室(☎社会福祉課内)

☎0287(62)7170

○制度に関する事

厚生労働省専用ダイヤル

☎0570(037)192

市誕生10周年記念シンボルマーク・

キャッチフレーズを使用しませんか

市誕生10周年記念協賛事業の募集

皆さんが実施する行事やイベントを協賛事業として申請することで、記念のシンボルマークやキャッチフレーズが使用できます。さらに、10周年ののぼり旗の貸し出しなどにより、事業のPRを手伝います。

詳しくは、市ホームページを確認してください。

記念すべき市誕生10周年を一緒に盛り上げましょう。

※開催費用の補助はありません。

○キャッチフレーズ

自然にも 人にもやさしい
ふるさと 那須塩原

○シンボルマーク



▼問い合わせ

☎企画情報課

☎0287(62)7106

平成27年度小・中学校入学者説明会に来てください

市内小学校入学者の保護者、中学校入学者とその保護者を対象に、各学校で入学者説明会を開催します。入学者説明会については各学校へ、住所変更などに伴う入学校の変更などは☎学校教育課に問い合わせてください。

持参するもの 上履き、学用品購入費用、口座振替依頼書など

※詳細は各学校から送付される通知で確認してください。

問い合わせ ☎学校教育課 ☎0287(37)5289

○小学校の説明会日程

学校名	☎(0287)	期日	受付開始	学校名	☎(0287)	期日	受付開始
黒磯小学校	(60)1290	2月 5日(木)	午後1時10分～	三島小学校	(36)0103	2月 4日(水)	午後1時～
稲村小学校	(60)1291	2月13日(金)	午後1時～	槻沢小学校	(36)0246	2月 6日(金)	午後0時30分～
東原小学校	(60)1292	2月 4日(水)	午前9時～	東小学校	(36)0066	2月13日(金)	午前9時10分～
埼玉小学校	(60)1293	2月 6日(金)	午後0時40分～	南小学校	(36)0244	2月12日(木)	午後0時40分～
豊浦小学校	(60)1294	2月13日(金)	午後1時～	西小学校	(36)0243	2月13日(金)	午後1時10分～
共英小学校	(60)1295	2月 6日(金)	午後0時45分～	大山小学校	(36)4192	2月13日(金)	午後1時10分～
鍋掛小学校	(60)1296	2月10日(火)	午後1時30分～	関谷小学校	(35)2034	2月19日(木)	午後1時20分～
大原間小学校	(67)1055	2月 6日(金)	午後1時15分～	金沢小学校	(35)2610	2月13日(金)	午後2時～
波立小学校	(67)1056	2月 4日(水)	午後1時35分～	大貫小学校	(35)2251	2月 3日(火)	午後1時50分～
高林小学校	(68)7118	2月 3日(火)	午後1時～	横林小学校	(35)2250	2月13日(金)	午後1時50分～
青木小学校	(62)1293	2月 5日(木)	午前9時15分～	塩原小学校	(32)2916	2月13日(金)	午後1時30分～

○中学校の説明会日程

学校名	☎(0287)	期日	受付開始	学校名	☎(0287)	期日	受付開始
黒磯中学校	(60)1010	2月10日(火)	午後1時～	高林中学校	(68)7116	2月10日(火)	午後1時20分～
黒磯北中学校	(60)1012	2月10日(火)	午後1時20分～	三島中学校	(36)0209	2月 5日(木)	午後1時20分～
厚崎中学校	(60)1008	2月 3日(火)	午後1時10分～	西那須野中学校	(36)0146		終了しました
日新中学校	(60)1009	2月10日(火)	午後2時00分～	箒根中学校	(35)2023	2月 2日(月)	午後1時25分～
東那須野中学校	(67)1166	1月30日(金)	午後1時15分～	塩原中学校	(32)2919		実施しません

お知らせ

確定申告（医療費控除） 用ことも医療費助成額 確認書を交付します

▼対象 こども医療費助成を受けている小学1年生以上の保護者のうち、所得税の確定申告で医療費控除をする人
※平成26年中の医療機関などへの支払い分が、医療費控除に該当する場合があります。
▼確認書の内容 こども医療費で助成した金額（助成見込み額を含む）を記入しています

※確認書の交付には申請から1週間程度の期間がかかります。交付日は申し込みの時に連絡します。
▼申込開始日 来年2月2日（月）

▼申し込み・問い合わせ
本国保年金課

☎(62) 7143
国市民福祉課

☎(37) 5103
☎(32) 2988
臨総務福祉課



農業委員会委員選挙人名簿 記載申請書の提出 をお忘れなく！

農業委員会委員選挙人名簿は、毎年1月1日現在でその選挙資格を調査し、調製することになっていきます。

農業委員の選挙で立候補や投票をするためには、農業委員会委員選挙人名簿に記載されている必要があります。調製にあたり、農業委員会から「農業委員会委員選挙人名簿記載申請書」を12月下旬に該当世帯などへ郵送されます。

申請要件に該当する世帯などは、申請書に必要事項を記入し、返信用封筒で提出してください。

申請書の提出後、農業委員会の審査、選挙管理委員会での縦覧を経て農業委員会委員選挙人名簿が確定します。

▼調製基準日 平成27年1月1日

▼申請期限 平成27年1月10日（土）

▼申請の要件 平成27年1月1日現在市内に住所があり、3月31日現在の年齢が20歳以上（平成7年4月1日以前の生まれ）の人で、次の①～③

のいずれかに該当する人
①平成27年1月1日現在、10アール以上の農地について耕作業務を営む人
・耕作は、所有権、賃借権、その他適法な権限に基づいてなされていること

・耕作の業務を営んでいれば他市町村に所有している農地でも可
・農地の面積は、土地登記簿に登録されている面積によりますが、山林などを開墾し耕作している場合は、農業委員会の定める面積とする

②①に該当する人の配偶者または同居の親族。ただし、年間おおむね60日以上耕作に従事する人であること
③平成27年1月1日現在、10アール以上の農地について耕作業務を営む農業生産法人の組合員または社員。ただし、年間おおむね60日以上耕作に従事する人であること

▼問い合わせ

☎(62) 7186
農農業委員会事務局

下水汚泥溶融スラグを 仮置き保管しています

現在、黒磯水処理センター敷地内の大型テント倉庫で、

下水汚泥溶融スラグを仮置き保管しています。

敷地境界付近の空間放射線量の測定結果は次のとおりです。

なお、測定結果は市のホームページ、水処理センター入口、とよら公民館内などで公表しています。

▼測定結果 0・14～0・48
マイクロシーベルト毎時（9月1日～11月30日）

▼問い合わせ

☎(37) 8479
☎028(623) 2504
県都市整備課下水道室

あぜ道などの枯れ草焼却を行う場合には

あぜ道などの枯れ草焼却は、これまで農作物への病害虫防除を目的に実施されてきました。

病害虫防除は、薬剤の施用や散布、草刈りなどによって代替することができ、病害虫の発生を抑制することが可能です。

農村の景観保全を目的としてやむを得ず枯れ草を焼却する場合には、次の点に配慮してください。

①集落単位で実施すること
②地域住民の十分な理解を得ること
③消防署への届け出を行い、火災（延焼）や人身事故に十分注意して実施すること

▼問い合わせ

☎(62) 7147
農畜産課

☎(37) 5108
臨産業観光建設課

☎(32) 2913
臨産業観光建設課

住民票・印鑑登録証明書を取るときは 証明書自動交付機が便利です

稼働日 毎日（年末年始を除く）
稼働時間 午前8時30分～午後9時
設置場所 本庁舎
手数料 200円／1通
持参するもの 暗証番号を登録した「印鑑登録証 市民カード」
問い合わせ 市民課 ☎(62) 7132



行っていますか 浄化槽の維持管理

家庭からの汚水(し尿、生活雑排水など)をきれいな水にして放流するための浄化槽は、維持管理を正しく行う必要があります。

浄化槽の維持管理には保守点検、清掃、法定検査があり、正常な機能を保つため、浄化槽法で定期的に行うことが義務づけられています。

▼保守点検

消毒剤の補給や機械の点検・補修などを行います。県に登録された保守点検業者に委託し、通常1年間で3〜4回の点検をしてください。

▼浄化槽の清掃

浄化槽を使用していると槽内に汚泥がたまりまふ。汚泥を抜き取る作業(清掃)はおおむね年1回は必要です。許可清掃業者に委託してください。

▼法定検査(水質検査)

法定検査は、浄化槽法で毎年1回の受検が義務づけられています。保守点検や清掃が正しく行われ、汚れた水がきれいになっているかを確認するための検査です。

県内では、一般社団法人栃

木県浄化槽協会が指定検査機関になっています。

▼保守点検・清掃業者

県ホームページや下水道課で確認できます。

▼問い合わせ

☎下水道課

☎(37) 5110

一般社団法人栃木県浄化槽協会

☎028(633) 1650

「この本よびをみて」 コンテスト2014 審査結果

図書館では、市内の小・中学生が作品の制作を通して本に親しみ、周囲の人々と互いに理解を深め合うことを願って、3つの部門で作品を募集しました。

今年度は前回を大きく上回る1332点もの作品が制作され、本の魅力が伝わって来る素晴らしい作品が数多く寄せられました。

審査の結果、最優秀賞に輝いた皆さんを紹介します。

▼最優秀賞受賞者(敬称略)

○部門1「たいせつな人に本をすすめる手紙を書こう」返事を書こう」
・野村柗太郎(寺子小1年)

○部門2「友だちにすすめる本のしようかいカードを作る

- ・宮澤亜純奈(槻沢小2年)
- ・山口幹太(槻沢小3年)
- ・秋本竜士(槻沢小4年)
- ・西崎瑠時(東小5年)
- ・木村実由(大貫小6年)
- 部門3「本の小ばこを作る
- ・清水咲良(南小3年)
- ・沖村莉那(豊浦小4年)
- ・寺田岳人(波立小5年)
- ・八木真帆(東小6年)
- ・野村樹(日新中1年)
- ・細野葵(塩原中2年)
- 部門1「本の小ばこを作る
- ・山岸秀徳(大山小1年)
- ・野田梨菜(南小2年)
- ・鈴木流音(埼玉小3年)
- ・清水咲良(南小3年)
- ・柿沼佑来(三島小4年)

〈作品展示〉

▼とき 来年1月7日(水)まで(現在展示中)

▼ところ

○全入賞作品(複写)：市内各図書館、市役所の各庁舎
○小ばこの実物：那須野が原博物館

※図書館のホームページでも作品を公開する予定です。

▼問い合わせ

西那須野図書館

☎(36) 6001

○必ずチェック! 最低賃金

使用者も、労働者も。

県最低賃金は、平成26年10月1日から1時間当たり733円に改正されました。

また、栃木県内の6つの特定(産業別)最低賃金は、平成26年12月31日以下のとおり改正されます。

産 業 別	時間額
塗料製造業	875円
はん用機械器具、生産用機械器具、業務用機械器具製造業	821円
電子部品・デバイス・電子回路、電気機械器具、情報通信機械器具製造業	822円
自動車・同附属品製造業	825円
計量器・測定器・分析機器・試験機・測量機械器具製造業、医療用機械器具・医療用品製造業、光学機械器具・レンズ製造業、医療用計測器製造業、時計・同部分品製造業	821円
各種商品小売業	786円

問い合わせ

栃木労働局労働基準部賃金室 ☎028(634) 9109

システムの一時停止に より一部の手続きがで きなくなります

住民基本台帳ネットワークシステムなどのメンテナンスに伴い、次の手続きができなくなりますので注意してください。

- ▼できない手続き
- 住民基本台帳カードを用いた特例転入・転出手続き
- 住民基本台帳カードの発行・設定変更
- 広域交付住民票の発行
- コンビニエンスストアでの

証明書発行の利用登録・設定変更

○公的個人認証サービスの利用登録・設定変更

※国税電子申告・納税システム(e-Tax)を利用する場合は、事前の公的個人認証サービス登録が必要ですが、次の期間は登録できません。

▼とき 来年1月14日(水)〜16日(金)

▼問い合わせ

☎市民課

☎(62) 7132

☎市民課

☎(37) 5102

☎市民福祉課

☎(37) 5102

募集

放課後児童クラブ指導員募集

日中、仕事などで家にいない保護者に代わって、放課後の時間帯や長期休業日に子どもたちを保育する「児童クラブ指導員」を募集します。

▼勤務場所 大原間小学児童保育会のびっこくらぶ

▼募集人数 2人

▼勤務形態 常勤(専任)

▼雇用期間 雇用決定後平成27年3月31日(継続契約あり)

※長期間働くことができる人を優先します。

▼勤務日 毎週月～土曜

○平日(月～金曜)

午後1時～7時

○長期休業期間・土曜

午前8時～午後6時(交代制)
※下校時刻や児童帰宅時間により変更あり。

▼応募資格 保育士・幼稚園教諭・教員などの資格を有する人

▼給与・手当 時給800円(資格手当・通勤手当・年次有休休暇あり)

▼応募方法 写真を添付した市販の履歴書と免許状の写し

を同封の上、のびっこくらぶに提出(郵送可)

※応募する場合には事前に電話で問い合わせてください。

▼その他 指導員会・研修への参加、事務仕事などがあります



指導員は、子ども好きにぴったりの仕事です

▼申し込み・問い合わせ
大原間小学児童保育会のびっこくらぶ(大原間小学校敷地内)
☎329・3156
方京3・14・6
☎(65)2146

※大原間小学児童保育会のびっこくらぶへの電話は、平日の午後1時以降にお願いします。



市内の教育施設で働く臨時職員を募集します

平成27年度から市内の小・中学校や教育関連施設で働く臨時職員を募集します。

◆募集内容

職名	主な仕事内容	資格・要件	募集人員	1日の勤務時間	勤務先	賃金	保険
① 図書支援員	図書の整理・貸出・返却、図書室の環境整備、本の読み聞かせ	司書の資格を持つ人、読み聞かせや図書館ボランティアの経験者	若干名	4時間程度(週2日)	市内の小・中学校	時給950円	なし
② 心の教室相談員	児童・生徒・保護者などの悩みの相談、不登校児童・生徒への支援、学校の教育相談活動への支援	教育相談に関して十分な知識を持った人		小学校:4時間(週2日) 中学校:6時間(週3日)	市内の小・中学校	時給1,000円	なし
③ 教育相談員	児童・生徒・保護者への助言・相談、不登校児童・生徒への支援、教育関連会議・研修などへの参加	教員免許状を持つ人、または教育相談に関して十分な知識を持った人		6時間(週4日)	適応指導教室・ふれあい・あすなる	月額145,000円	雇用保険
④ 教育指導員	不登校児童・生徒の対応(生活指導、学習指導)	教員免許状を有し、不登校児童・生徒の指導に誠意をもって取り組む人で宿直勤務が可能なる人		7時間45分(週5日)	宿泊体験館メープル*1	月額195,000円*2	社会保険 雇用保険

*1 不登校や不登校傾向の小・中学生が、さまざまな体験活動を通して基本的な生活習慣や社会性を身につけ、学校復帰を目指す施設
*2 特別賃金を最大2カ月分支給。

◆対象年齢 おおむね20～50歳(平成27年4月1日現在)

◆雇用期間 平成27年4月～28年3月

◆諸手当 勤務先まで片道2km以上の場合、通勤賃金を支給(上限あり)

◆選考方法

・一次選考(書類審査) 1月中に実施し、結果を通知
・二次選考(面接) 1月下旬～2月下旬に実施予定

※二次選考の結果は3月中旬に通知します。

◆申込方法 函学校教育課窓口または市ホームページで取得できる履歴書に必要事項を記入し、持参・郵送で申し込み

◆申込期限 来年1月23日(金)

◆申し込み・問い合わせ

① 函学校教育課

☎329-2792 あたご町2-3 ☎(37)5289

②～④ 児童生徒サポートセンター

☎325-0058 錦町7-3 ☎(63)8526

学校臨時用務員・スクールバス臨時運転手を募集します

市内の小・中学校で働く臨時職員を募集します。

〔学校用務員〕

▼職務内容 清掃、草刈り、学校施設の維持などの一般労働作業、その他の教育活動の補助に関する事

▼対象 20～50歳(平成27年4月1日現在)で力仕事ができる人

▼賃金 日給6600円
※特別賃金を勤務6カ月経過後に最大23日分支給。

〔スクールバス運転手兼学校用務員〕

▼職務内容 スクールバスの運転・管理、清掃、草刈り、学校施設の維持などの一般労働作業、その他の教育活動の補助に関する事

▼対象 大型自動車免許を所有する20～50歳(平成27年4月1日現在)で力仕事ができる人

▼賃金 日給8千円
※特別賃金を勤務6カ月経過後に最大23日分支給。

〔共通事項〕

▼募集人数 若干名
▼雇用期間 平成27年4月1

日～9月30日(更新の可能性あり)

▼勤務日数・時間 週5日・午前7時30分～午後5時のうち7時間45分(休憩45分)

※勤務開始・終了時間は勤務校によって異なる場合があります。

▼勤務場所 市内の小・中学校

▼保険 社会保険

▼諸手当 勤務先まで片道2km以上の場合、通勤賃金を支給します

▼申込期限 来年1月16日(金) ※履歴書(市販のもの)を直接または郵送で提出。

▼申し込み・問い合わせ 国教育総務課

☎329・2792
あたご町2・3
☎(37)5231

平成27年度 市奨学生募集

▼対象 次の要件を全て満たす人

①本人または保護者が本市に住所を有する人

②高校・高等専門学校・短大・大学・専修学校専門課程に在学または進学する人

③学術優秀、品行方正な人

④資金がなく修学困難な人

⑤父母またはこれに代わって家計を支えている人の平成25年中の認定所得金額が要項で定める基準額以下であって、奨学資金の援助を必要とする人(他機関の奨学資金の給・貸与を受けている人を除く)

⑥本市に住所を有する確実な連帯保証人を2人付することができる人(1人は保護者、他の1人は別世帯の人)

▼募集人数 30人程度

▼貸与額(月額) 〇高校、高等専門学校：1万円

〇短大、大学、専修学校専門課程：3万円

▼返還期間 貸与が終了した月の翌月から起算して、貸与期間の倍の期間以内(無利子)

▼申込方法 国教育総務課に願書を提出(郵送可)

※募集要項・願書は国教育総務課、市民課、国総務福祉課、箒根出張所で配布するほか、市内の中学校、那須地区の高校にもあります。

▼申込期限 来年1月16日(金)

▼申し込み・問い合わせ 国教育総務課

☎329・2792
あたご町2・3
☎(37)5231

市営住宅入居者募集

募集地区・団地		構造	募集戸数	間取り	家賃
黒磯	稲村	中層耐火3～5階建て	2	3DK	20,800～40,800円
	若松		2	3DK	16,400～35,700円
	磯原		1	3DK	16,900～33,100円
	鍋掛	準耐火平屋建て	1	3DK	8,000～11,000円
塩原	塩原親和	準耐火2階建て	1	2DK	10,100～19,900円

・入居には各種要件がありますので、必要書類とあわせて必ず事前に確認してください

- ・単身世帯(配偶者がなく、昭和31年4月1日以前に生まれた人に限る)は、鍋掛・塩原親和に限り申し込みが可能です
- ・家賃は、世帯の収入などに応じて記載の範囲内で決定します
- ・応募者が募集戸数を超えた場合は、抽選となります
- ・鍋掛と塩原親和は、風呂釜と浴槽が自己設置となります

▼申込方法 申込書に必要書類を添えて、申込期間内に国都市整備課へ提出してください

※支所・出張所では申し込み不可。

▼申込期間 来年1月5日(月)～9日(金) 午後5時締め切り

▼申し込み・問い合わせ 国都市整備課 ☎(62)7162

12月の人口

12月1日現在()は前月比

合計	117,040人	(-62)
男	57,949人	(-22)
女	59,091人	(-40)
世帯	46,200世帯	(-22)
出生	67人	転入 234人
死亡	76人	転出 287人

平成22年国勢調査をもとに算出しています。

問い合わせ 市民課 ☎(62)7132

戸籍や住民票の請求などには、窓口で本人確認を行います

官公署発行の写真付身分証明書または、それがない場合は保険証など2点を提示してください。

問い合わせ

市民課 ☎(62)7132

市民福祉課 ☎(37)5102

国総務福祉課 ☎(32)2988



本人確認は、なりすまし、不正取得および虚偽の届出防止のためです。

研修・教室・講座

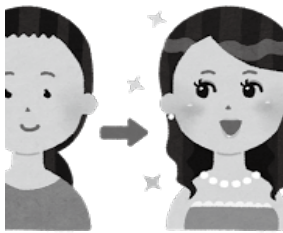
第2回スキー教室

- ▼とき 来年2月1日(日)午前5時45分集合
- ▼集合場所 三島体育センター1砂利駐車場(消防署前)
- ▼ところ 会津高原だいらスキー場(福島県南会津郡南会津町針生昼滝山857・150)
- ▼対象 小学校3年生以上の市民、市内勤務者
- ▼定員 40人(20人未満の場合は中止となります)
- ※定員になり次第締め切り。
- ▼参加費
 - ・中学生以上 2500円
 - ・小学生 2000円
- ※昼食代、レンタル代、リフト代が別途かかります。
- ▼申込期間 来年1月6日(火)～14日(水)
- ▼その他
 - ・講師は那須塩原スキー連盟所属の指導員が行い、レベルごとの講習を行います
 - ・防寒着、ゴーグル、手袋などは各自準備してください
- ▼申し込み・問い合わせ
 - 函スポーツ振興課

☎(37)5439
FAX(37)5479

初心者のためのメイクアップ講座

- 「4月から社会人になります。メイクを覚えたいけど何から始めていいかわからない」「メイクデビューをしたけど、これで本当に正しいのかしら?」
- そんなあなたに、メイクを基本から学んでもらう講座です。
- ▼とき 来年1月24日(土)午後1時30分～4時30分
 - ▼ところ いきいきふれあいセンター
 - ▼対象 市内在住の女性
 - ▼定員 10人
 - ※定員になり次第締め切り。
 - ▼申込期間 来年1月6日(火)～16日(金)
 - ▼申し込み・問い合わせ
 - 黒磯公民館
- ☎(60)1115



"楽しく" "おいしく" 料理のコツを学ぼう!

～市民大学地域いきいき学部講座～

味噌づくり教室

「自分で味噌を作ってみたい」という初心者向けの講座です。

- ◆とき 来年1月24日(土)午後1時30分～
- ◆内容 1人約8kgの味噌づくり
- ※作った味噌は持ち帰りできます。
- ◆定員 30人
- ※定員になり次第締め切り。
- ◆参加費 3800円
- ◆申込開始日 来年1月6日(火)午前9時～

和食料理教室

「世界無形文化遺産」になった「和食」の基礎を学ぶ初心者向けの講座です。

- ◆とき 来年1月25日(日)、2月8日(日)・22日(日)、3月8日(日)の午前10時～午後1時(全4回)
- ◆定員 16人
- ※定員になり次第締め切り。
- ◆講師 塩原調理師友好会
- ◆参加費 おおむね4千円程度(食材の実費負担額)
- ※当日の参加人数で、金額が変わる場合があります。
- ◆申込開始日 来年1月7日(水)午前9時～

(共通事項)

- ◆ところ ハロープラザ調理室
- ◆対象 市民
- ◆その他 申し込みは月曜、祝日以外の午前9時から午後5時までをお願いします
- ◆申し込み・問い合わせ ハロープラザ ☎(35)2006



○ 10月の交通事故発生状況(人身事故)

	発生件数	死亡者	負傷者
10月中	38件(+ 6)	0人(0)	50人(+ 13)
うち高齢者	15件(+ 7)	0人(0)	5人(+ 2)
26年累計	344件(- 43)	5人(- 3)	440人(- 71)
うち高齢者	107件(- 9)	2人(- 5)	61人(+ 4)

()は前年同月との比較です。

問い合わせ ☎生活課 ☎(62)7127

○空間放射線量測定結果

11月17日～12月8日測定

場所	放射線量	※市役所、ハロープラザ(箒根出張所)は、モニタリングポストの測定数値を公表しています。なお、*の場所は周辺の除染作業実施済みです。
那須塩原市役所*	0.118～0.127	
西那須野庁舎	0.10	
塩原庁舎	0.09～0.10	
ハロープラザ*(箒根出張所)	0.104～0.113	
高林公民館*	0.17～0.18	

単位はすべてマイクロシーベルト/時

問い合わせ ☎環境対策課 ☎(62)7141

催し

道の駅「明治の森・黒磯」 初売り

新年に期待を込めて、初売りをを行います。

▼とき 来年1月4日(日)午前8時30分～

※景品が無くなり次第終了。

▼ところ 道の駅「明治の森・黒磯」

▼内容 おしるこの無料配布、福袋の販売(個数限定)、青木の森カフェにてテイクアウトに限りピザ1枚500円で販売、500円以上買い物をした人へのお楽しみ抽選会など



今年も福袋の販売に抽選会など大盛況でした

▼問い合わせ
道の駅管理事務所

☎(63)03090

第9回市社会福祉大会

誰もが安心して暮らせる豊かな地域社会を目指して、社会福祉大会を開催します。

▼とき 来年1月31日(土)午後1時～4時

▼ところ 黒磯文化会館小ホール

▼内容
○第一部(午後1時～)
・式典：表彰状・感謝状贈呈

○第二部(午後2時30分～)
・講演「笑いと健康」と落語

・講師：金原亨馬生氏(落語家)

▼参加費 無料

▼問い合わせ
市社会福祉協議会

☎(37)5122

都市計画区域マスタープラン説明会

県では、都市計画区域マスタープランを策定するに当たり、縦覧・公聴会の手続きに先立ち、構想についての説明会を開催します。

▼構想の名称 那須塩原都市計画区域の整備、開発及び保全の方針(那須塩原都市計画区域マスタープラン)

▼構想の対象区域 市内の一部(都市計画区域)

▼問い合わせ
西那須野商工会

☎(96)00017

子育てセミナー 「命の授業」

▼とき 来年3月1日(日)午後1時30分～午後3時30分(受付午後1時～)

▼ところ 三島ホール

▼対象 一般、小・中学生とその保護者

▼講師 塚塚勇人氏(元中学校体育教師)

▼入場料 無料

▼申込方法
○一般：西生涯学習課に電話、FAX、またはメールで申し込み

○小・中学生と保護者：学校を通して申込書を配布しますので、来年2月13日(金)までに学校へ提出

▼その他
○無料の託児(1歳～未就学児)：定員20人

・申込期間 来年1月5日(月)～23日(金)

※定員になり次第締め切り。

※託児の申し込みは、西生涯学習課へお願いします。

▼申し込み・問い合わせ
西生涯学習課

☎(37)5364

FAX(37)5479

☎shougai@city.nasushobara.lg.jp

☎(96)00017

"広報なすしおばら"の有料広告掲載を利用してみませんか

「会社のPR広告をどこかに載せたいけど予算が…」
「市内全域にまんべんなくPRを行いたい」
そんな時には広報なすしおばらの有料広告が便利です！
＜メリット＞

- 自治会に加入している市内の全世帯に配布
- 駅・公共施設・病院など、人目につきやすい場所に設置
- 1回当たりの掲載料が15,000円からとリーズナブル

掲載枠	サイズ	1回当たりの掲載料
1号広告	48mm×170mm	30,000円
2号広告	48mm×85mm	15,000円

※使用色はいずれも黒単色です。

発行部数 35,500部(平成26年12月20日号現在)

問い合わせ 秘書課 ☎(62)7109

※この青枠が1号広告のサイズです。

赤尾様

那須野が原西部田園空間博物館小学生サテライト絵画展

那須野が原西部田園空間博物館のサテライト（展示物、史跡など）を対象地域（西那須野地区・接骨木地区・横林地区）の小学5～6年生が描いた「サテライト絵画展」を開催します。

子ども視点で描かれた作品を通して、新たな地域の魅力発見につながるかもしれません。

▼とき 来年1月29日(木)午後1時～2月8日(日)午後2時

▼ところ 那須野が原公園緑の相談所展示ホール



昨年度も多くの作品が展示されました

▼問い合わせ

田園空間博物館運営協議会事務局（函産業観光建設課内）

☎ (37) 5108

○塩原温泉ビジターセンター イベント情報

塩原の四季を楽しむ！～スノーシューイベント～ 集合場所：塩原温泉ビジターセンター

イベント	難易度	とき	内容	定員	参加費	申込開始日
スノーシュートレッキング②	★★★	2月4日(水) 午前9時～午後0時30分	冬の塩原で大自然を丸ごと楽しもう！ スノーシューで純白の雪原へ…	30人	1,200円※	1月5日(月)
ナイトスノーシュー①	★★	2月4日(水) 午後5時～8時30分	森の間になってみよう！ 夜行性動物の気持ちになって…	20人		
スノーシュートレッキング③	★★★★	2月8日(日) 午前10時～午後2時30分	スノーシューで森の中をロングハイキング！	各30人		1月8日(木)
スノーシュートレッキング④	★★★★	2月15日(日) 午前9時～午後0時30分	冬の塩原で大自然を丸ごと楽しもう！ スノーシューで純白の雪原へ…			1月14日(水)
スノーシュートレッキング⑤		2月19日(木) 午前9時～午後0時30分		1月19日(月)		
ナイトスノーシュー②	★★	2月19日(木) 午後5時～8時30分	森の間になってみよう！ 夜行性動物の気持ちになって…	20人		1月21日(水)
スノーシュートレッキング⑥	★★★★	2月22日(日) 午前10時～午後2時30分	スノーシューで森の中をロングハイキング！	各30人		1月26日(月)
スノーシューハイキング②	★★	2月28日(土) 午前9時～午後0時30分	冬の塩原で大自然を丸ごと楽しもう！ 純白の雪原でスノーサファリ			

ところ 奥塩原温泉地区ほか

※スノーシューの器具をレンタルする場合には、参加費の他に別途 500 円が必要です。

申し込み・問い合わせ 塩原温泉ビジターセンター ☎/FAX (32)3050 ✉ so.visitor@energy.ocn.ne.jp

○田舎ランド鳴内 2月の体験活動・教室

内容	とき	定員	申込開始日
手打ちそば教室	1日(日) 午前9時30分～	20人	募集中
パン教室（チョコレートケーキ）	8日(日) 午前9時～	12人	1月8日(木) 午前9時～
手打ちうどん教室	14日(土) 午前9時30分～	20人	募集中
天体観察教室	21日(土) 午後6時～	30人	募集中
料理教室	22日(日) 午前9時30分～	15人	1月15日(木) 午前9時～
まんじゅう作り教室	28日(土) 午前9時30分～	20人	1月21日(水) 午前9時～

※各教室で使用する材料費は自己負担です。

※子ども会育成会、総合学習などの活動の場としても施設の貸し出しをしています。

申し込み・問い合わせ 田舎ランド鳴内 ☎ (68)7006

○那須野が原公園 緑の相談所 1月の催し

行事・講座名	区分	とき
山野草切り絵展	催し物	10日(土)～13日(火)
日光彫り展	催し物	15日(木)～25日(日)
果樹の育て方	講座	18日(日) 午前10時～正午
水が拓く緑の夢空間 那須野絵画展	催し物	29日(木)～2月8日(日)

※講座の申し込みは、開催日の1カ月前から受け付けています。

申し込み・問い合わせ

那須野が原公園緑の相談所 ☎ (36)1220



那須野が原ハーモニーホール

☎0287(24)0880

詳しくは

Nasu-hh

検索

●わくわくパイプオルガン「夢たんけん」参加者募集!

とき…来年3月15日(日) ところ…大ホール

コース	内容	参加費
①見学・鑑賞コース	オルガンの見学と曲鑑賞	200円
②体験コース	オルガンの見学と曲鑑賞 実際にオルガンに触れる	500円

対象…小学生以上

定員…①300人 ※定員になり次第締め切り。

②50人 ※定員を超えた場合抽選。

演奏・指導…ジャン＝フィリップ・メルカールト

申込期間…来年1月17日(土)～26日(月)午前9時～午後5時

近日開催

●第10回ハーモニーホール展～夢…未来～

県内在住の一般公募作家による作品展です。

とき…来年1月17日(土)～25日(日)

午前10時～午後5時(最終日は午後4時まで)

ところ…第1・2ギャラリー

入場料…200円(大学生以下無料)

出展数…書13人、日本画8人、洋画19人、版画2人、彫刻1人、
工芸9人 計52人

●芸術セミナーVol.3 書「書く楽しみ・見る楽しみ」

とき…来年1月24日(土)午後2時～3時30分

ところ…交流ホール 入場料…無料

定員…30人 ※定員になり次第締め切り。

講師…長嶋石城氏(書家)

受付開始日…12月22日(月)午前9時～

●ハーモニーホールフェスティバル「吟詠剣詩舞のつどい」

とき…来年2月11日(祝)午後1時30分開演

ところ…小ホール

入場料…200円 ※高校生以下無料。ただし入場券が必要です。

出演…西那須野吟詠剣詩舞道協会

内容…吟詠剣詩舞企画構成番組

秀吉を恐れさせた男「黒田官兵衛」ほか

●公演中止のお知らせ

来年1月31日(土)に公演を予定していた「ふるさとの音楽家シリーズ Vol.9 那須野が原の冬コンサート フルートの調べ」は、出演者の都合により中止となります。

●休館のお知らせ

12月29日(月)～来年1月3日(土)は、年末年始の休館となります。

那須野が原博物館

☎0287(36)0949

詳しくは

那須野が原博物館

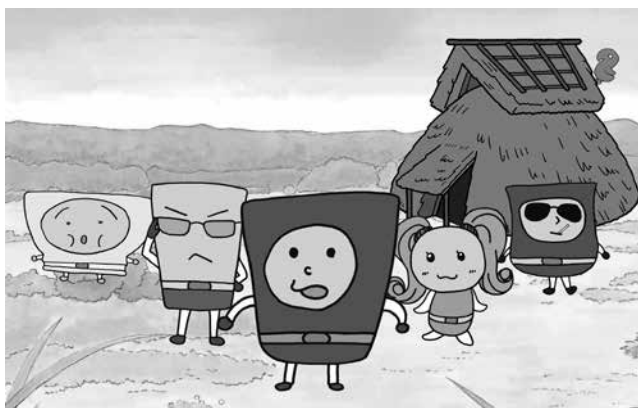
検索

企画展

●「縄文すきだもん!

～のぞいてみよう 縄文人のくらし～

とき…来年4月19日(日)まで(開催中)



イメージキャラクター「ときまる」とその仲間たち

今からおよそ1万5千年前、縄文という時代が始まりました。人びとは、土器を発明して食べ物を煮炊きできるようになり、動物を捕るために弓矢を発明し、見晴らしの良い台地などにムラをつくって生活しました。

今回の展示では、市内の槻沢遺跡から出土した縄文土器・石器などの展示品に加えて、さまざまな体験コーナーを企画しています。ぜひ、縄文時代の人びとの生活を体感してください!

●来年1月18日(日)は展示観覧無料です

通常は一般300円、高校・大学生200円、小・中学生100円

●日新の館企画展

「春を寿ぐ～日本のお人形を中心に～」

とき…来年3月1日(日)まで(開催中)

問い合わせ…日新の館 ☎0287(64)1343

●休館のお知らせ

12月28日(日)～来年1月5日(月)は、年末年始の休館となります。
(那須野が原博物館、日新の館共通)

黒磯文化会館

☎0287(63)3219

詳しくは

黒文

検索

まもなくチケット発売開始

●福田こうへいコンサート 2015 ～故郷に感謝～

とき…来年3月25日(火)

○昼の部 午後1時30分開演

○夜の部 午後6時開演

ところ…大ホール

入場料…全席指定 S席6,000円

※友の会割引あり

チケット発売日…来年1月12日(祝)

○窓口販売 午前9時～

○電話予約 午後1時～



2014年NHK紅白歌合戦
出場決定!

●休館のお知らせ

12月28日(日)～来年1月5日(月)は、年末年始の休館となります。

1月の保健

1月の休日当番医

日	当番医名	☎(0287)
1 (祝休)	菅間記念病院(大黒町)	(62)0733
	大山公園クリニック(下永田3丁目)	(47)7718
2 (金)	菅間記念病院(大黒町)	(62)0733
	大原クリニック(東三島3丁目)	(37)1133
3 (土)	菅間記念病院(大黒町)	(62)0733
	原内科小児科医院(西原町)	(36)0732
4 (日)	なすのクリニック(共墾社)	(60)5211
	西那須野内科循環器科クリニック(永田町)	(36)1100
11 (日)	大柿耳鼻咽喉科医院(弥生町)	(62)8741
	みどりクリニック(一区町)	(37)8231
12 (祝月)	大島内科小児科医院(錦町)	(62)0106
	みずぬまクリニック(東三島2丁目)	(39)1581
18 (日)	柄沢医院(那須町高久甲)	(64)0311
	さいとうクリニック(西幸町)	(39)1805
25 (日)	金澤医院(中央町)	(62)0029
	はらクリニック(東三島4丁目)	(39)5232

診察時間…午前9時～午後5時
事前に医療機関に電話をしてから受診しましょう。

夜間診療 那須地区夜間急患診療所

ところ…大田原市中田原1081-4(那須赤十字病院本館1階)
診察科目…内科、小児科 診療日時…毎日午後7時～10時
☎0287(47)5663
※那須地区夜間急患診療所は那須赤十字病院に併設された、那須赤十字病院とは別の医療機関です。

食生活改善推進員(ヘルスマイ ト)養成講座

食と健康について学びながら、地域の健康づくりを考え活動をする食生活改善推進員の養成講座を開催します。

回	とき	テーマ
1	1月21日(水) 午前9時30分～午後2時	生活習慣病の基礎知識
2	2月13日(金)	身体活動プラス10分のすすめ
3	2月18日(水) 午前9時30分～午後2時30分	食事バランスのコマを回そう
4	3月6日(金)	カロリーを計算してみよう
5	3月12日(水) 午前9時30分～正午	食生活改善推進員との交流
6	3月26日(水) 午前9時30分～午後2時30分	歯とお口の健康

ところ…健康長寿センター(第5回のみいきいきふれあいセンター)
対象…食生活改善推進員入会希望者、食や健康づくりに興味のある人
定員…20人
※定員になり次第締め切り。
内容…講話、調理実習、実技
参加費…1回200円(食材料費)
その他…6回1コースとなります
申込期限…1月16日(金)

長寿長野県のノウハウで、食生活改善推進員の訪問によるみそ汁の塩分測定を実施

減塩で健康寿命を延ばそうと、87人の食生活改善推進員が、家庭訪問をしています。希望者は、地区の食生活改善推進員が伺いますので、健康増進課へ問い合わせてください。
食塩摂取について見直す良い機会ですので、ぜひ利用してください。

申し込み・問い合わせ
健康増進課(黒磯保健センター) ☎ 0287(63)1100
FAX 0287(63)1284
(西那須野保健センター) ☎ 0287(38)1356
FAX 0287(36)8710

～今月のひとこと～

まずは1gの減塩から
味付けは、ちょっと物足りないくらいがちょうどいい。

年始の歯科当番医

日	当番医名	☎(0287)
2(金)	水谷歯科医院(共墾社)	(64)3111
3(土)	グリーン歯科本田クリニック(材木町)	(64)2332
4(日)	秋田歯科医院(本町)	(62)0055

診察時間…午前9時～正午
事前に医療機関に電話をしてから受診しましょう。

とちぎ子ども救急電話相談

☎ 028 (600) 0099
※携帯電話・プッシュ回線からは局番なしの#8000。
月～土曜 午後6時～翌朝8時
日・祝日 午前8時～翌朝8時(24時間)
※平日昼間については、これまでどおり各小児科診療所などに相談してください。

那須赤十字病院第7回がんの市民公開講座

とき…1月17日(土)午後2時～4時
ところ…那須赤十字病院マイタウンホール(大田原市中田原1081-4)
定員…150人
内容
○那須赤十字病院緩和ケア病棟の紹介
○講演「緩和ケアと音楽」～二胡の演奏を交えて～、稲田美和子氏(自治医科大学附属病院緩和ケア科臨床心理士)
○体験談「がん患者と家族の会「ピアサポート那須」の会員
参加費…無料
申し込み・問い合わせ
那須赤十字病院がん診療対策推進室
☎ 0287(23)1122
FAX 0287(24)0717

1月の乳幼児健康診査

4か月児健診 平成26年9月生まれ

黒磯保健センター 29日(木)
西那須野保健センター 28日(木)

10か月児健診 平成26年3月生まれ

黒磯保健センター 30日(金)
西那須野保健センター 27日(木)

1歳6か月児健診 平成25年6月生まれ

黒磯保健センター 20日(木)
西那須野保健センター 16日(金)

2歳児歯科検診 平成24年12月生まれ

黒磯保健センター 21日(木)
西那須野保健センター 7日(木)

3歳児健診 平成23年12月生まれ

黒磯保健センター 14日(木)
西那須野保健センター 9日(金)

受付時間…午後1時～1時30分
持参するもの…母子健康手帳、健康診査票、採尿したもの(3歳児のみ)

1月の育児相談

保健師や栄養士が妊娠中の心身に関する相談や育児に関する相談を行います。

とき	ところ
6日(木) 午前9時30分～11時、午後1時30分～3時	黒磯保健センター
22日(木)	西那須野保健センター

※西那須野保健センターは事前に申し込みが必要です。

1月の母親学級(予約制)

とき…1月19日(月)午後1時30分～3時

ところ…西那須野保健センター

対象…妊婦、その家族

内容…妊娠中からの健康づくり

※母子健康手帳を持参してください。

献血にふみだす一歩 はたちの勇気 ～1月、2月は「はたちの献血」キャンペーン～

○1月の献血

とき	ところ
12日(祝月) 午前10時～午後4時	ヨークベニマル西那須野店
24日(出) 午前10時～午後3時30分	黒磯初市会場(黒磯駅前)

1月の健康相談・食生活相談

とき	ところ
6日(木) 午前9時～10時30分	西那須野保健センター
15日(木) 22日(木)	黒磯保健センター

※食生活相談は予約制です。食生活相談のみ、午前11時まで受け付けます。※今までの健診結果や健康ファイルを持っている人は持参してください。

平成27年度の成人検診

対象…20歳以上の女性、40歳以上の男性

※対象世帯には1月中旬に「平成27年度検診申込書」を送付します。

内容…がん検診(胃、肺、大腸、子宮、乳、前立腺)、骨粗しょう症、胃がんリスク検診

申込方法…「検診申込書」に必要事項を記入し、各保健センターへ

申込期限…1月30日(金)

※平成26年度の集団検診は終了しました。医療機関検診は3月末までです。申し込みは各保健センターへ。

生涯骨太クッキング

牛乳・乳製品をプラスして、簡単レシピを増やしてみませんか。

とき…1月23日(金)午前10時～午後1時30分

ところ…健康長寿センター

対象…市民

定員…20人

※定員になり次第締め切り。

内容…講話、調理実習(ごはん、鮭と大根の和風スープ、豆腐と野菜のチーズチャンプル、煮りんご)

参加費…200円

申込期限…1月16日(金)

おやこの食育教室

とき	ところ
2月1日(日) 午前9時30分～午後1時30分	西那須野保健センター
2月22日(日)	厚崎公民館

対象…小学生とその保護者

定員…10組

※定員になり次第締め切り。

内容…食育の話、調理実習、試食

参加費…1人200円

申込期限…1月22日(木)

健康セミナー運動編

プラスセミナー～いつもの生活に運動をプラス～

とき・ところ

とき	ところ	テーマ
1月8日(木) 午前9時30分～11時40分	くろいそ運動場体育館	歩き始めてみる講座
1月23日(金) 午後1時～3時10分	にしなすの運動公園体育館	

対象…20～64歳の市民

定員…各回25人

※定員になり次第締め切り。

内容…生活習慣病予防についての講話、運動実技

参加費…無料

申込期限…各開催日の3日前

健康セミナー骨粗しょう症予防編

～女性のための骨美人セミナー～

とき・ところ

とき	ところ
1月15日(木) 午前9時～11時、午前10時～正午	西那須野保健センター

※どちらかの時間帯を選んでください。

対象…20～64歳の女性(骨粗しょう症治療中の人は除く)

定員…30人

※定員になり次第締め切り。

内容…骨密度測定、保健師・栄養士の講話

参加費…無料

申込期限…1月9日(金)

ノロウイルス感染症に注意しましょう

ノロウイルスによる感染性胃腸炎や食中毒は、特に冬季に流行しますので、注意しましょう。



1月の子育てサロン

子育てサロンは、家庭で育児をしているお父さんやお母さんと一緒に訪れた子どもたちが、おもちゃなどで遊ぶことができる交流の場所です。誰でも参加することができますので、気軽に遊びに来てください。

※都合により実施日が変更になったり、中止になる場合がありますので、不明な時は問い合わせてください。

名称	場所	期日	時間	問い合わせ(☎0287)
なかよしひろば	いきいきふれあいセンター	毎週月～金曜(祝日、12月26日～1月4日は休み)	午前9時～正午 午後1時～4時	子育て相談センター (64)3724
かるがもサロン	稲村公民館	1月は休み		
子育てサロン	厚崎公民館			
とようらキッズ	とようら公民館			
子育てサロン	鍋掛公民館			
にこにこ広場	たかはやし保育園	毎週水・金曜(12月25日～1月8日は休み)	午前9時～正午	(68)0025
子育て支援室「もこもこ」	友里かご保育園	毎週月～金曜(祝日、12月29日～1月3日は休み)、木曜の午前は語り合いの場	午前9時～午後2時	(62)1116
サンサンひろば	コメント保育園	毎週月・水・金曜(祝日、12月27日～1月4日は休み)	午前9時～正午 午後0時30分～2時30分	(60)4150 要事前連絡
つどいの広場ほっぺ	方京3-15-9 N.S TKビル2階	毎週月～金曜(祝日、12月27日～1月4日は休み)	午前10時～午後3時30分	(73)8648
子育てサロン	西那須野保健センター	6日(火)、15日(木)、21日(水)、23日(金)、29日(木)	午前9時30分～11時30分 午後1時～4時	子育て相談センター (64)3724
子育てサロン	大山公民館	28日(水)	午前9時30分～11時30分	
子育てサロン	狩野公民館	5日(月)、19日(月)		
たんぼぼ	西公民館	13日(火)、27日(火)		
にこにこルーム	三島公民館	16日(金)		
わくわく子育てネット	西那須野公民館	14日(水)、28日(水)		(36)1143 1回につき参加費50円
子育てひろば	南公民館	21日(水)	午前10時～正午	(36)7341 月会費100円
西三島いきいき子育てサロン	西三島自治公民館	8日(水)、22日(水)		(36)3985 (広川)
子育て支援にし	ほし保育園	毎週月～金曜(祝日、12月19日～1月5日は休み)、火・水・木曜の午前は交流会	午前9時30分～午後0時30分 午後1時～3時	(37)0614
きらっと☆ルーム	ひまわり保育園	毎週月～金曜(祝日、12月27日～1月4日は休み)、月・水・金曜の午前は交流会	午前9時～正午 午後1時～4時	(35)2226
つどいの広場ま～る	五軒町1-13マンションアカデミーI106号	毎週月～金曜、第1土曜(祝日、12月27日～1月4日は休み)	月～金曜 午前10時～午後3時 第1土曜 午前10時30分～午後1時	(36)6840
リリールーム	西那須野幼稚園	毎週月・水・金曜(祝日、12月27日～1月6日は休み)	午前9時～午後2時	(36)5033 (こひつじ保育園)

1月の 相談

※弁護士による法律相談は2月の日程です。

相談はすべて無料です。

相談	相談日	時間	会場	問い合わせ・備考
人権相談	8日(木)	午前10時～午後3時	いきいきふれあいセンター 2階 相談室	●行政相談・移動県民相談 国、県、市など行政の仕事に対する意見や要望 本秘書課 ☎(62)7109
行政相談	14日(水)	午前10時～午後2時	健康長寿センター 2階 娯楽室	●人権相談 人権保護などへの相談 本社会福祉課 ☎(62)7135 西市民福祉課 ☎(37)6231 塩総務福祉課 ☎(32)2912
人権相談 行政相談	22日(木) 27日(火)	午前10時～午後3時 午後1時～3時	健康長寿センター 2階 娯楽室 ハロープラザ	社会福祉協議会黒磯支所 ☎(63)3868 社会福祉協議会本所 ☎(37)5122 社会福祉協議会塩原支所 ☎(32)5216
心配ごと相談	5日(月) 19日(月) 13日(火) 27日(火) 27日(火)	午後1時～3時 午後1時～3時 午後1時～3時	いきいきふれあいセンター 2階 相談室 健康長寿センター ボランティアルーム ハロープラザ	社会福祉協議会黒磯支所 ☎(63)3868 社会福祉協議会本所 ☎(37)5122 社会福祉協議会塩原支所 ☎(32)5216
弁護士による法律相談(予約制)	2月3日(火) 2月7日(土)	午後1時30分～4時30分 午後1時30分～4時30分	いきいきふれあいセンター 2階 相談室 健康長寿センター	※1月5日(月)から受け付け開始。先着18人 社会福祉協議会黒磯支所 ☎(63)3868 社会福祉協議会本所 ☎(37)5122
広域無料法律相談(予約制)	8日(木)	午後1時30分～4時30分	トコトコ大田原 市民交流センター(大田原市中央1丁目)	※12月25日(木)から受け付け開始。先着18人 大田原市総務課 ☎0287(23)1111
こころの相談(予約制)	8日(木) 22日(木)	午後1時～5時 午後1時～5時	黒磯保健センター 西那須野保健センター	日本カウンセリング学会認定カウンセラーによる相談 ※託児の希望は2週間前までに要予約。 本社会福祉課 ☎(62)7026
更生保護全般に関する相談	月・水・金(祝日は休み)	午前9時～午後4時	いきいきふれあいセンター 1階 更生保護サポートセンター	更生保護サポートセンター ☎(73)8450 本社会福祉課 ☎(62)7135
ハローワーク黒磯巡回就職相談	21日(水)	午前10時～午後3時	本社会福祉課相談室	就職ナビゲーター、生活保護自立支援員による相談 本社会福祉課 ☎(62)7136
精神保健福祉クリニック(予約制)	22日(木)	午後1時～3時		精神科医師によるこころの相談※前日までに要予約。 県北健康福祉センター ☎0287(22)2259
こころの病を理解するための家族教室	16日(金)	午後1時30分～3時30分	県北健康福祉センター(大田原市住吉町)	こころの病を持つ人の家族が対象 県北健康福祉センター ☎0287(22)2259
薬物問題をお持ちの方の家族の集い	15日(木)	午後1時30分～3時30分		家族の薬物問題で悩む人が対象 県北健康福祉センター ☎0287(22)2259
少年相談	月～金曜(祝日は休み)	午前9時～午後4時	青少年センター(西生涯学習課内)	小・中学生や青少年の健全育成に関する相談 西青少年センター ☎(37)5925
教育相談	月～金曜(祝日は休み)	午前8時30分～午後5時 午前9時～午後4時	西学校教育課 児童生徒サポートセンター	いじめ、不登校など学校生活に関する相談 西学校教育課 ☎(37)5349 児童生徒サポートセンター ☎(63)8526
子育て相談 家庭児童相談	月～金曜(祝日は休み)	午前8時30分～午後5時	子育て相談センター	0～18歳の子どもの悩みに関する相談 子育て相談センター ☎(64)3724
とちぎジョブモール巡回相談(一部予約制)	9日(金)	午前10時30分～午後4時	県那須野庁舎第3会議室(大田原市中央1丁目)	※キャリアカウンセリング、巡回セミナーは要予約。 大田原労政事務所 ☎0287(22)4158
働く人のメンタルヘルス相談(予約制)	21日(水)	午後1時30分～4時30分		※相談日の3日前までに要予約。 大田原労政事務所 ☎0287(22)4158
消費生活相談(巡回相談は予約制)	常設 月～金曜(祝日は休み) 9日(金) 23日(金) 15日(木)	午前8時30分～午後5時 午前10時～午後3時 午前10時～午後3時	いきいきふれあいセンター 1階 消費生活センター 西108 会議室 ハロープラザ	商品の購入、サービスの利用、契約に関するトラブル、多重債務など、消費生活全般に関する相談 ※巡回相談は前日までに要予約。 消費生活センター ☎(63)7900
交通事故相談	27日(火)	午前10時～正午、午後1時～3時	本301 会議室	本生活課 ☎(62)7127
司法書士総合相談(予約制)	17日(土)	午前10時～午後3時	西那須野公民館	※相談日の2日前までに要予約。 県司法書士会事務局 ☎028(614)1122
労働社会保険・労務管理に関する相談(予約制)	7日(水) 21日(水)	午後1時30分～4時30分	県社会保険労務士会館(宇都宮市鶴田町)	事業主や勤務者が対象 ※相談日の2日前までに要予約。 県社会保険労務士会 ☎028(647)2028
不動産相談(予約制)	7日(水) 23日(金)	午後1時30分～3時30分	県不動産会館県北支部(黒磯文化会館前)	※当日受け付けもできます(予約者優先)。 県宅建協会県北支部 ☎(62)6677
公正証書の相談(予約制)	28日(水)	午前10時～正午、午後1時～4時	大田原公証役場(大田原市本町1丁目)	遺言の公正証書、貸借契約などの相談 ※当日受け付けもできます(予約者優先)。 大田原公証役場 ☎0287(23)0666

ちっちゃな自然 み〜つけた！

NO.119

自然を愛そう那須塩原



綿毛をまとった雪虫 撮影日時:2014/10/29/13:11 撮影場所:太夫塚

冬の訪れを告げる妖精 ～雪虫～

秋、穏やかな陽だまりで、小さな白い綿のようなものが、“ふわふわ〜”と飛んでいることがあります。あまりに小さいため、気に留めない人が多いかもしれませんが。実は、これもれっきとした昆虫で、飛んでいる姿がまるで雪が舞っているように見えることから、通称“雪虫”と呼ばれています。北の地方では、雪虫が飛ぶと初雪が降るといふ言い伝えもあります。

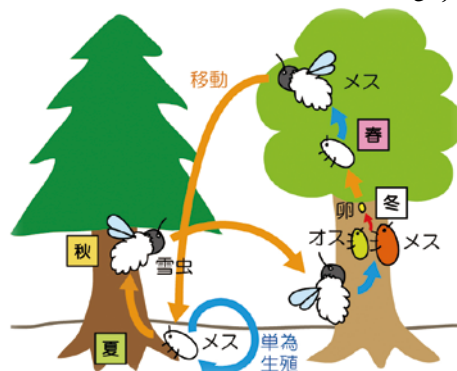
雪虫の正体は、体長数mmの翅の生えたアブラムシの仲間です。虫眼鏡で見ると、背中と側面にフサフサとした綿のようなものがついています。これは繊維状のワックスでできていて、うっかり手で触るとすぐにとれてしまいます。

雪虫は、1年のうちに初夏と秋の2度引越しをします。秋に見られる雪虫は、夏を過ごした植物から、冬越しをする植物に向けて飛び立ったメスたちです。無事に目的の植物にたどり着いた雪

虫は、子(幼虫)を産み役目を終えます。飛んでいる姿はとても優雅に見えますが、雪虫にとっては子孫の繁栄を掛けた命懸けのフライトなのでしょう。

そろそろ那須野が原にも初雪が降る季節。来年もたくさんの雪虫が舞うといいですね。

じゅんじ



※単為生殖…メスが交尾をしなくて、単独で子をつくること。産まれてくる子はクローンで、親と同じ遺伝子を持っています。

