

なすしおぼら

広報

復活！百堂念仏舞



10/5
平成24年10月5日号
2012.OCT No.187

毎年4月29日に行われている百村の百堂念仏舞。今年は踊り手不足のため、中止を余儀なくされましたが、9月15日の穴沢小学校運動会で、同小の3～6年生22人により披露されました。

※今月号の広報なすしおぼらは放射線量マップが挟み込まれているため、とじ穴は開けていません。

ホールボディカウンタによる 放射線内部被ばく検査のご案内

市では、10月から市民の放射線に対する不安軽減を目的として、ホールボディカウンタによる放射線内部被ばく量を検査する機関をお知らせするとともに、検査費用の一部を助成します。お子さんやご自身の内部被ばく量を検査し確認いただくことで、放射線に対する不安の軽減につながることを目指しています。

ホールボディカウンタとは

体の中に取り込まれた放射性物質の量を検査する機械です。全身を測定対象として、核種（セシウム、カリウム）ごとの量が検査されます。その量から生涯に受ける内部被ばくの預託実効線量（ミリシーベルト）が計算されます。



ホールボディカウンタ検査のイメージ図

対象 市民

測定機関 ・公益財団法人震災復興支援放射能対策研究所
・那須町保健センター

費用の助成 18歳以下：検査費用の全額（上限6,000円）
19歳以上：検査費用の1/2の額（上限3,000円）

※3歳以下やその他の理由で検査できない人の代わりに検査した同居者は検査費用の額（上限6,000円）

助成申請先 健康増進課

【公益財団法人震災復興支援放射能対策研究所で受ける場合】

検査方式 ホールボディカウンタ

検査費用 4～18歳：無料、左記以外の大人：1人6,000円（当日、検査機関に支払ってください）
※3歳以下は測定できないため、生活をともにする親（家族）が測定。

※4～18歳が検査する場合は、同居者とペアで検査することで信頼性の高い結果が得られます。

申し込み 健康増進課（黒磯保健センター）に希望日を申し込んでください。※検査には同意書が必要です。

空間放射線量 研究所入口（屋外）0.12 $\mu\text{Sv}/\text{時}$

交通手段 無料送迎バス：右表のとおり運行します。

- 市役所本庁舎 7:50 発⇒8:50 着
検査機関 12:30 発⇒本庁舎 13:30 着
- 西那須野庁舎 7:30 発⇒8:50 着
検査機関 12:30 発⇒西那須野庁舎 13:50 着
- ハロープラザ 7:30 発⇒8:50 着
検査機関 12:30 発⇒ハロープラザ 13:50 着

検査日および送迎バス発着所（定員50人）

10月	20日(土)	27日(土)		
	本庁舎	ハロープラザ		
11月	10日(土)	17日(土)	24日(土)	
	西那須野庁舎	本庁舎	ハロープラザ	
12月	1日(土)	8日(土)	15日(土)	22日(土)
	西那須野庁舎	本庁舎	ハロープラザ	西那須野庁舎
1月	12日(土)	19日(土)	26日(土)	
	本庁舎	ハロープラザ	西那須野庁舎	
2月	2日(土)	9日(土)	16日(土)	23日(土)
	本庁舎	ハロープラザ	西那須野庁舎	本庁舎
3月	2日(土)	9日(土)	16日(土)	23日(土)
	ハロープラザ	西那須野庁舎	本庁舎	ハロープラザ

※自家用車で行く場合は、平日も検査が可能です。

福島県石川郡平田村大字上蓬田字大隅30

☎ 0247(57)5012

「東北自動車道矢吹インター」経由「あぶくま高原道路・平田インター」から約700m（那須インターから約1時間）

【那須町保健センターで受ける場合】

検査方式 ホールボディカウンタ簡易検査（予想年間内部被ばく線量を表示）

測定費用 1人1,000円（当日、検査機関に支払ってください）

申し込み 那須町保健センターへ希望日時を申し込んでください

空間放射線量 ゆめプラザ入口（屋外）0.21 $\mu\text{Sv}/\text{時}$

交通手段 自家用車など個人対応となります

那須町大字寺子乙 2566-1（ゆめプラザ那須） ☎ 0287(72)5858

申し込み・問い合わせ 健康増進課（黒磯保健センター） ☎ 0287(63)1100

平成24年産米の放射性物質 検査結果をお知らせします

栃木県では、平成24年産米に対する放射性物質の影響を確認するため、県全域で米の放射性物質モニタリング検査を実施しています。

市内では、旧市町村ごと8地区、計65点で検査が行われる予定です。9月25日時点で5地区、計47点で検査が終了し、すべての地点で放射性セシウムは基準値以下でした。

出荷・販売されているお米は安全です。消費者の皆さんには安心して那須塩原産のお米をお求めいただき、ぜひ那須塩原の農業を応援してください。

栃木県のモニタリング検査結果は、那須塩原市のホームページでも随時公表しています。



市内の検査結果

旧市町村名 (検査区域)	検査点数	結果判明日	放射性セシウム (Bq/kg)				出荷の可否
			判定	セシウム合計	セシウム134	セシウム137	
旧黒磯町	6	9月19日	適合	検出せず ～5.2	検出せず (< 3.9 ~ 6.5)	検出せず～5.15 (< 3.1 ~ 4.6)	9月19日 出荷が可能
旧鍋掛村	11	9月19日	適合	検出せず ～14.0	検出せず～5.71 (< 3.0 ~ 7.5)	検出せず～8.77 (< 3.5 ~ 4.4)	9月19日 出荷が可能
旧東那須野村	13	9月21日	適合	検出せず	検出せず (< 2.9 ~ 4.6)	検出せず (< 3.3 ~ 4.7)	9月21日 出荷が可能
旧西那須野町	10	9月19日	適合	検出せず ～5.5	検出せず (< 3.3 ~ 6.8)	検出せず～5.51 (< 3.4 ~ 5.7)	9月19日 出荷が可能
旧狩野村	7	9月19日	適合	検出せず ～7.3	検出せず (< 3.0 ~ 4.1)	検出せず～7.28 (< 3.9 ~ 5.1)	9月19日 出荷が可能
旧高林村	6	検査中 (出荷待機中)					
旧塩原町	3						
旧篝根村	9						
基準値 (一般食品)				100			

※ () 内の数値は検出限界値です。「検出せず」は、検出限界値未満であることを示しています。

よくある質問

- Q. 旧高林村、旧塩原町、旧篝根村の検査結果はいつわかりますか？
- A. 平場に比べて標高が高く、稲刈りの時期が遅いため検査が終了していません。検査が終了次第、次号以降の広報で結果をお知らせします。
- Q. 検査点数はどのように決められたのですか？
- A. 平成24年産米のモニタリング検査は、安全の確保に万全を期すために濃密な検査を実施しています。市内では旧塩原町を除く7地区が、重点検査区域として水稲作付け面積70haごとに1点の密度で検査しています。旧塩原町は、重点検査区域以外のため、地区内3点で検査しています。
- Q. 流通・販売されている米は食べても大丈夫ですか？
- A. 流通・販売されている米は安全です。平成24年産米は、検査区域ごとにすべての検体が基準値以下であることが確認された段階で出荷・販売されています。

問い合わせ ☎ 農務畜産課 ☎ 0287(62)7147

小規模特認校紹介

特認校は、従来の学区にとらわれず、市内全域の子どもが入学・転入できます。問い合わせ **☎** 西学校教育課 **☎** 0287(37)5289

横林小学校 那須塩原市横林 137-5 ☎ 0287(35)2250

横林小学校では、少人数の良さを最大限に生かし、学校、保護者、地域が一体となつて教育活動を展開しています。個に応じたきめ細かな指導で、知・徳・体のバランスのとれた子ども、社会力のある人材の育成を目指しています。平成24年度から小規模特認校として広く児童を募集しています。ぜひ見学に来てください。また、小規模特認校推進委員会による「横林小学校を応援するHP」も併せてご覧ください。



横林小ピックアップ

横林小学校教育目標

かしこく(知)

少人数の良さを生かした、個別指導などの充実



やさしく(徳)

さまざまな世代との交流による豊かな人間関係の醸成



きたえる子(体)

楽しく取り組むスキー、スケート、全校運動



行事紹介

地域保護者も一緒に行う行事



2



1

1 運動会は地域をあげての一大イベント



3

2 長距離走と餅つきをするオータムフェスタ

3 学習発表会は地域の文化祭

波立小学校

那須塩原市波立 228 ☎ 0287(67)1056



豊かな自然環境に恵まれ、校舎などの教育環境も良好です。黒板室インターや那須ガーデンアウトレットからも近い立地にあります。平成24年度の児童数は83人と、少人数できめ細かな指導が可能です。児童一人一人の活躍の場も多くあります。学力平均も市や県を上回っており、伝統の朝マラソンでは基礎体力・持久力が向上します。児童は、明るく素直で、みんな仲が良いです。波立小学校への入学・転入を考えてみませんか？

波立小ピックアップ

表現力向上計画

特色ある教育活動の一つとして、表現力向上に向けての取り組みがあります。

- ① 演劇鑑賞教室
- ② プロの劇団員の表現指導
- ③ 「波小祭」での発表
- ④ 全校文集「くまがわ」作成

行事紹介

「波小祭」を公開します



H 22 波小祭の様子



H 23 波小祭の様子

- と き 11月10日(土) 午前8時50分～正午
- 主な内容(予定)
 - ・各学年の学習発表(劇・群読・音楽・英語劇など)
 - ・全校合唱・高学年合唱など

※市内在住で、幼児・小学生の保護者の皆さんはぜひ見に来てください。

介護保険
地域密着型
サービス紹介
パート1



問い合わせ
高齡福祉課
☎0287(62)7191

介護保険の地域密着型サービスは、高齢者が住み慣れた地域で生活を続けられるように、平成18年に導入された市民向けサービスです。事業所の指定・指導は市が行うため、地域の特性に応じた柔軟なサービスが提供できます。皆さんに地域密着型サービスについて、より一層知ってもらうため、10月、12月、2月、4月の各5日号に4回にわたり紹介します。

第1回目の今回は、認知症対応型通所介護です。

認知症対応型通所介護とは

認知症対応型通所介護とは、認知症の利用者が、できるだけ自宅で能力に応じた日常生活を営めるようにすることを目的とした日帰りの介護サービスです。事業所では入

浴・食事の介助や、生活相談・健康チェックなどの日常生活上のサービスほか、機能訓練などを提供します。

利用定員は1日12人を限度としており、通常のデイサービスよりも少人数のため、個人の能力に応じたきめ細かな介護が期待できます。また、認知症の症状の進行が緩和するように、認知症の特性に配慮したケアが受けられます。

一般的に認知症の人は、馴染みの関係や居場所があると混乱することが少なくなるといわれています。認知症対応型通所介護は、少人数のため、馴染みの関係の中で安心して過ごすことができます。また、他の利用者やスタッフとコミュニケーションをとることで、社会的孤立感が解消され



利用者全員でおやつ作りに励む様子



一日の出来事を日記につけている様子

ます。家族の身体的・精神的負担についても支援します。市内の事業所は今年新たにオープンした2カ所の事業所を含め、計5カ所です。気軽に、お問い合わせや見学をしてください。

市内事業所一覧

事業所名	所在地	☎0287	定員
デイホームひなた	東小屋 44 - 7	(65)2914	12人
デイサービスセンター安暮里	鍋掛 1416 - 3	(73)2550	9人
デイサービスセンターあつさき	下厚崎 265 - 7	(64)2680	12人
ほっと乃木ケアセンターさくら	新南 163 - 280	(48)6556	12人
ケアプラザ茉莉花	石林 837 - 36	(48)7868	12人



今月のテーマ

「スマートフォン」

スマートフォン利用者が急増しています。従来の携帯電話と同じようなつもりでいると、使い方によっては思わぬトラブルに巻き込まれることがあります。

「電話もできるパソコン」と考えまじょう

パソコンと同じようにOS（基本ソフト）のアップデート（更新して最新状態にすること）が必要です。OSによっては、パソコンとインターネット環境があることが求められます。

「セキュリティ対策」

多彩なアプリ（アプリケーションと呼ばれる実用プログラム）はスマートフォンの魅力ですが、正規でないストアから悪意のあるアプリをダウンロードしたり、利用許諾を

読まずに同意ボタンを押したりして、個人情報流出する場合があります。パソコン並みのセキュリティ管理が必要で

「適正な通信料金プラン」

多彩なアプリを使って楽しめる反面、通信量も増えます。随時行うOSやアプリのアップデートも、パケット通信で行います。思わぬ高額な請求にならないためにも、パケット定額プランなどを選び、料金システムの特性を良く理解して契約することが必要です。

「自分に適した商品」

高機能なスマートフォンにはさまざまな特性があります。あなたのライフスタイルに合うのはどれか、購入前に販売店などでよく相談しましょう。

消費生活センター
（ゆ〜バスいきいきふれあいセンター前下車）
☎0287(63)7900
開設時間 平日の午前8時
30分〜午後5時

お知らせ

国民健康保険 健康度アップ事業

健康増進施設やフィットネスクラブで、自分の健康度に合わせた運動指導を受けながら、内臓脂肪症候群（メタボリックシンドローム）を予防・解消して、病気になるにくい体づくりをしませんか。

対象 40～74歳の国民健康保険被保険者。（納期限のきている国民健康保険税を完納している世帯の人に限り）

内容 週2回、3カ月コース
・健康度測定（基礎代謝量、体脂肪率、肥満度など）
・各種マシンを使用した筋力トレーニング、有酸素運動など

実施施設
ATCフィットネス、KPECフィットネスクラブ、女性専用フィットネスB・Line、ウエルネスNASSPA、ファインドスポーツクラブ、女性専用フィットネスカーブス

参加費用 5400円（3カ月）
※総費用18000円のうち

ち、12600円を国民健康保険が負担します。

申込期限 12月28日（金）

申込方法

保険証と印かんを持参のうえ申し込んでください
申し込み・問い合わせ

☎ 国民年金課

☎ (62) 7129

☎ 国市民福祉課

☎ (37) 5103

☎ 国総務福祉課

☎ (32) 2988

県労働委員会による労働相談会が開催されます

県労働委員会の委員（弁護士など）が相談を行います。

とき 10月19日（金）午後1時～7時、10月20日（土）午前10時～午後4時
ところ 福田屋百貨店宇都宮店3階

特設会場

（宇都宮市今泉町237）
内容 労使関係のトラブル
その他 費用無料、予約者優先

（時間の目安は1時間以内）
予約申込・問い合わせ

☎ 県労働委員会事務局
☎ (028) (926) 3337

保育園児・幼稚園児の絵画作品を展示しています

皆さんに見てもらおうことと、児童の意欲・成長を促すとともに、ロビーを憩いと和みの場とするため、絵画作品などを展示しています。

展示場所

市役所本庁舎1階ロビー

展示予定

10月 ゆたか保育園
11月 黒磯いずみ幼稚園
12月 コメット保育園



絵画作品展示の様子

問い合わせ

☎ 本子ども課

☎ (62) 7042

住宅用太陽光発電システム設置費補助金申請の受付を再開しました

申請方法など、詳しくは問い合わせてください。

問い合わせ

☎ 環境管理課
☎ (62) 7193

本郷通りJRRアンダーパスが開通します

平成18年度に着工した都市計画道路3・4・1本郷通りのJRRアンダーパス工事が完成し、通行できるようになります。

この開通によって、安全な道路として利用できるほか、東西の利便性向上が図られます。なお、開通に伴い、

湯街道踏切は閉鎖されます。

供用開始

10月23日（火）正午開通

湯街道踏切閉鎖

10月23日（火）午後3時閉鎖

市有地を公売します

公売物件

物件①

所在地 宮町40-113

地目 雑種地（現況宅地）

地積 1178㎡

用途地域 近隣商業地域

最低入札価格 3228万円

物件②

所在地 阿波町117-

106他

用途地域 第1種低層住居

最低入札価格 546万円

入札日 11月8日（木）

売買契約に付する特約

○公序良俗に反する使用の禁止

○風俗営業の禁止

○産業廃棄物処理施設への使用の禁止

申込方法

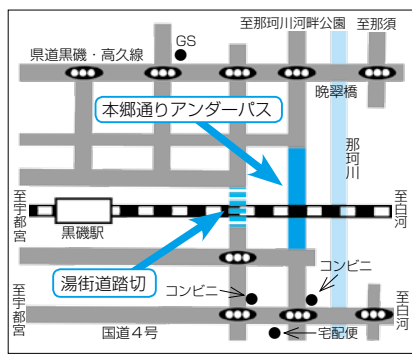
入札に参加を希望する人は、実施要領を☎財政課で配布していますので、内容を確認のうえ指定の申請書で申し込んでください

申込期間

10月22日（月）～25日（木）

申し込み・問い合わせ

☎ 財政課
☎ (62) 7117



問い合わせ

☎ 本都市整備課

☎ (62) 7160

市有地（宅地）を販売しています

住宅の新築などで土地購入をお考えの皆さん、市では、新町地区、那須塩原駅西口地区、関谷地区の市有地（宅地）を販売しています。（那須塩原駅西口地区は保留地です）
また、新町地区、関谷地区の市有地（宅地）は、宅地建物取引業者の仲介で購入する場合でも、手数料が掛かりません。
詳しくはお問い合わせください。

お問い合わせ

本都市計画課

☎(62) 7159

浄化槽補助金制度を利用してみませんか

市では、生活排水を処理する合併浄化槽を設置する人に補助金を交付しています。
これから家の新築（別荘等は除く）や、くみ取り・単独浄化槽から合併浄化槽に替える検討をしている人は、ぜひ利用してください。

対象

①～⑤の要件を満たす人

①公共下水道事業計画区域お

よび農業集落排水処理区域を除く地域に設置するもの
②住宅に設置される処理能力10人以下の浄化槽

③申請日現在に浄化槽本体工事が未着工で、来年3月31日までに工事が完了するもの
※申請をする際、すでに工事が始まっている場合や設置完了している浄化槽は補助の対象になりません。

④設置場所に住所を置き、継続して住むことができる人
⑤市税等の滞納がない人

補助金額

5人槽／130㎡以下

33万2000円

7人槽／130㎡を超える

41万4000円

10人槽／2世帯住宅

54万8000円

※住宅床面積によって補助金額が変わります。

その他

今年度分の申し込みは随時受け付けています。
また、補助できる基数が限られているため、補助できない場合もあります。

申し込み・問い合わせ

下水道課

☎(37) 5110

10月は3R推進月間です

10月は、3R（リデュース・リユース・リサイクル）推進月間です。
市では「マイ・バッグ・キャンペーン」など、ごみの減量を始めたとした環境への負荷を低減する行動を呼びかけています。

皆さんも買い物袋（マイ・バッグ）を持参してレジ袋の利用を少なくしたり、過剰な包装は辞退するなど、ごみの減量や環境にやさしい買い物、3R活動を実践してみましよう。

お問い合わせ

本環境対策課

☎(62) 7301

白色トレイ、蛍光管などは拠点回収をしています

市では、白色トレイ・白色発泡スチロール、蛍光管、廃食用油は、次の場所で拠点回収をしています。
拠点回収施設入口付近に回収ボックスを設置していますので回収にご協力ください。

拠点回収場所

市役所本庁舎、西那須野庁舎、塩原庁舎、ハロープラザ

「どんど焼き」の自粛をお願いします

昨年度から状況は改善されていないと考えられ、依然として放射性物質の拡散が懸念されます。
「どんど焼き」は、地域の伝統行事ではありますが、昨年度に引き続き、今冬も実施を控えてください。

お問い合わせ

市除染センター

☎(65) 1115

お問い合わせ

本環境対策課

☎(62) 7301

「秋の市民一斉美化運動」に協力をお願いします

地域環境の美化と資源の有効利用を促進し、清潔で住みよい環境づくりのため、市内全域で市民一斉美化運動を実施します。
とき 11月4日(日)(雨天決行)
内容 道路脇などに捨てられたごみの一斉回収など
※家庭のごみは対象外です。
家にある粗大ごみなどは持ち込まないでください。

お問い合わせ

本環境対策課

☎(62) 7301

本市民福祉課

☎(37) 5104

本総務福祉課

☎(32) 2939

豊かな暮らしのご提案 地球と家計大満足！

ボイラーの調子はいかがですか？
環境にやさしいエコフィールがおすすめです
水廻りの修理もお電話ください

ご相談はあなたの街の
有限会社 東日本設備工業
那須塩原市東栄2-3-30
☎0287-62-3565



広告

**10月は「正しい犬の飼
い方強調月間」です**

近頃、放し飼いやふんに関する苦情や相談が多く、飼主のモラルが問われています。マナーやルールを守り正しく飼いましょう。

放し飼いは絶対にやめましょう

散歩のときや公園・広場でもリード（引き綱）をつけて犬を放さないでください。

また、餌を与えるとき、運動させるときなど、昼夜を問わず犬を放すことはやめましょう。放れている時間にかかわらず、犬が単独で行動すれば放し飼いになります。

ふんは必ず持ち帰りましょう

犬を連れて外出するとき、ふん処理用道具を携帯し、ふんを持ち帰りましょう。

道路や公園、他人の家の前などにふんを放置するなど、マナーを守れない人のために多くの人が迷惑しています。**無駄吠えで迷惑をかけるいようにしましう**

無駄吠えは、近隣の人に大きなストレスを与える場合があります。無駄吠えには、運動不足によるストレスなどの原因があります。原因を取り除くとともに無駄吠えをしな

いようにしつづけてください。

不妊、去勢手術をしましょう

繁殖させたくない場合は、不妊、去勢手術をお勧めします。

最後まで責任を持って飼いましう

捨てられた犬が後に野犬となり、多くの人の迷惑になることがあります。

犬など愛護動物を捨てることは、50万円以下の罰金が科せられることがあります。**無責任な餌やりはやめましう**

野犬などに無責任に餌を与えることは不幸な命が増える原因になります。面倒を見るなら、責任をもって正しく飼いましう。

犬の登録と狂犬病予防注射を受けましう

生後91日以上以上の犬は「登録」と年に1度の「狂犬病予防注射」が法律で義務づけられています。犬を飼う場合は、市への登録手続きと毎年狂犬病予防注射を受けてください。

正しい犬の飼いやしつけ等

栃木県動物愛護指導センター
☎028(684)5458
犬の登録、予防注射について

困窮環境管理課

☎(62)7142

国市民福祉課

☎(37)5104

臨総務福祉課

☎(32)2939

募集

市図書館の雑誌広告

スポンサー募集

市図書館（黒磯、西那須野、塩原）では、雑誌リストの中から選んだ雑誌カバーに企業・商店・団体名とチラシ1枚分の広告掲載を始めるため、スポンサーを募集します。図書館の雑誌は、館内で多くの人が閲覧しています。

また、雑誌スポンサーになることで、市民へのPRや地域貢献活動の周知など、好感度アップの効果があると考えます。

対象 市内の企業、商店、団体など（個人を除く）

掲載期間

スポンサーとして決定した月の翌月1日から3月末日まで（以後、1年ごとに継続）
費用 雑誌の年間購読料など
申し込み・問い合わせ

黒磯図書館

☎(63)9031

～ 障害者を虐待から守りましよう！～

○10月1日に障害者虐待防止法が施行されました

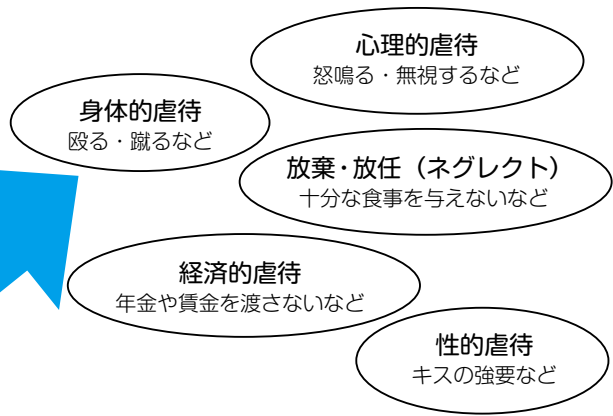
虐待は絶対にあってはならないことです。また虐待は、決まった場所で起こるものではなくどこでも起こりうる問題です。「本人が気づかぬうちに虐待している」「虐待を受けている人も虐待を受けている」という認識がなく、被害を訴えられない」ということもあります。

○対象となる障害者とは

障害者虐待防止法では、身体障害、知的障害、精神障害（発達障害を含む）のある人や、その他心身の障害や社会的な障壁によって、日常生活や社会生活が困難で援助が必要な人が対象です。

○障害者虐待の種類

- 養護者（家族など）による障害者虐待
- 障害者福祉施設従事者などによる障害者虐待
- 使用者（事業主など）による障害者虐待



障害者虐待を見たら、すぐに通報だモー！

問い合わせ 市障害者虐待防止センター（☎社会福祉課内）
☎(62)7026 【夜間(62)0736】

小・中学校に勤務する 職員を募集します

平成25年4月1日から平成26年3月31日までの雇用期間で、市内の小・中学校に勤務する人を募集します。

学校市採用教師

対象・資格

20～50歳で教員免許状を持つ人

募集人数 10人程度

勤務時間

7時間45分（休憩45分）または5時間45分（休憩45分）

※学校により勤務開始終了時刻が多少異なります。

仕事の内容

教科指導、児童生徒の個別指導と学級支援、不登校生徒の対応、校長の指示する事項
賃金 7時間45分勤務者 月額 19万5000円
5時間45分勤務者 時給 1500円

勤務場所 市内の小・中学校

月平均勤務日数 20日間（週5日）

保険

※5時間45分勤務者は、夏季および冬季休業期間を除く。

7時間45分勤務者 雇用保険・社会保険

5時間45分勤務者

雇用保険・国民健康保険

諸手当 勤務先まで片道2km

以上の場合、通勤賃金を支給（限度額1万5000円）

※7時間45分勤務は特別賃金（ボーナス）を最大2カ月分支給。

英語支援員

対象・資格

20～50歳で英語が堪能な人

募集人数 若干名

勤務時間 随時相談

仕事の内容 小学校英語活動の支援

賃金 時給1500円

勤務場所 市内の小学校

月平均勤務日数 10～20日間
諸手当 勤務先まで片道2km
以上の場合、通勤賃金を支給（限度額1万5000円）

全職共通事項

申込期限 11月30日（金）

※市の指定する履歴書（市のホームページまたは**国**教育総務課窓口にて配布）で応募してください

選考方法 一次選考（書類審査）は12月中旬に実施および結果を通知、二次選考（面接）は1月下旬から2月中旬に実施し、二次選考の結果は3月

上旬に通知します
申し込み・問い合わせ
国教育総務課

☎(37) 5231

小・中学校支援員 希望者登録を開始します

平成25年4月1日から平成26年3月31日までの雇用期間で、市内の小・中学校に勤務を希望する支援員の登録を開始します。

応募者から選考のうえ、登録者を決定し、その登録者の中から平成25年3月中旬に正式採用者を選考・決定します。

生活支援員

対象・資格 20～50歳で子供が好きな人
または経験者

募集人数 若干名

勤務時間 5時間45分（休憩45分）

※学校により勤務開始終了時刻が多少異なります。

仕事の内容 不登校および非行傾向、多動傾向にある児童生徒の支援

賃金 時給1000円

勤務場所 市内の小・中学校

月平均勤務日数 20日間（週5日）

生活を支援する

賃金 時給1000円

対象年齢・資格 20～50歳で読み聞かせまた

図書支援員

は図書館ボランティアなどの経験者や本が好きな人
募集人数 若干名
勤務時間 4時間
仕事の内容 図書の整理、貸し出しおよび返却・図書室の環境整備・本の読み聞かせなど
賃金 時給750円

は図書館ボランティアなどの経験者や本が好きな人
募集人数 若干名
勤務時間 4時間
仕事の内容 図書の整理、貸し出しおよび返却・図書室の環境整備・本の読み聞かせなど
賃金 時給750円

（仮称）生徒支援員

対象・資格 20～50歳で生徒の指導、支援ができる人

募集人員 若干名

勤務時間 5時間45分（休憩45分）

※学校により勤務開始終了時刻が多少異なります。

仕事の内容 不登校および非行傾向、多動傾向にある児童生徒の支援

賃金 時給1000円

勤務場所 市内の小・中学校

月平均勤務日数 20日間（週5日）、図書支援員は10日間

※夏季および冬季休業期間は除く。

5時間45分勤務者は、雇用保険に加入します

「博物館フェスタ」フリーマーケット出店者募集

とき 11月3日（土）祝午前9時～

ところ 道の駅 那須野が原博物館

出店スペース 1小間（2m×2m）

参加費 1小間500円

申し込み・問い合わせ 虹の会（加藤） ☎090（1619）8562



児童生徒 サポートセンター 教育相談員等募集

平成25年4月1日から平成26年3月31日までの雇用期間で、相談員を募集します。

教育相談員
勤務場所 適応指導教室（ふれあい・あすなろ）

仕事の内容

不登校児童生徒の対応（校外活動含む）、児童生徒および保護者への指導・助言・相談など、教育に関する会議および研修などへの参加

月平均勤務日数 18日間（週4日）

勤務時間 午前9時～午後4時（休憩1時間）

賃金 月額14万5000円

心の教室相談員

勤務場所 市内の小・中学校
仕事の内容 児童生徒および保護者などの悩みの相談、不登校児童生徒への支援、学校の教育相談活動への支援

勤務条件（基本）

小学校 1日の勤務時間4時間または6時間（年間360時間以内）
中学校 4時間の週4回ま

たは8時間の週2回（年間735時間以内）
賃金 時給1000円

全職共通事項

対象・資格

20歳以上で教員免許状を持つ人または教育相談に関して十分な識見を持つ人

募集人数 それぞれ若干名

申込方法 市販の履歴書に記入して、直接または郵送で児童生徒サポートセンターに提出してください

申込期限 12月7日（金）

選考方法 一次選考（書類審査）は12月中に実施および結果を通知、二次選考（面接）は1月に実施して二次選考の結果は2月上旬に通知します

申し込み・問い合わせ

児童生徒サポートセンター

那須塩原市錦町7-3

☎(63) 8526

教育指導員

対象・資格

20歳以上で教員免許状を持ち、不登校の子どもたちの指導に関心と意欲のある人で宿直勤務のできる人

募集人数 若干名

勤務時間 午前8時30分～午後5時15分（休憩1時間）

勤務場所

宿泊体験館メープル（旧上塩原小学校）

仕事の内容

不登校の子どもたちの対応

諸手当

勤務先まで片道2km以上の場合、通勤賃金を支給（限度額1万1300円）、特別賃金（ボーナス）有り、宿直勤務には手当てを支給

寮父母

対象

65歳以下で、施設に住み込める人

募集人数 夫婦1組

勤務時間

住み込み対応の勤務時間

仕事の内容

子どもたちの日常の世話、環境美化、調理など

諸手当

特別賃金（ボーナス）有り

全職共通事項

雇用期間 平成25年4月1日（9月30日（更新有り））

賃金 月額19万5000円

保険 社会保険

申込方法 市販の履歴書に記入して、直接または郵送で児童生徒サポートセンターに提出してください

申込期限 12月7日（金）

選考方法 一次選考（書類審査）は12月中に実施および結果を通知、二次選考（面接）は1月に実施して二次選考の結果は2月上旬に通知します

申し込み・問い合わせ

児童生徒サポートセンター

那須塩原市錦町7-3

☎(63) 8526

放課後児童クラブ

指導員募集

放課後の時間帯や長期休業日に小学生を保育する児童クラブ指導員を募集します。

勤務場所

西那須野地区の児童クラブのうちいずれか（なかよし・三島・東・南・西・槻沢・あおぞら・大山）

募集人数 常勤指導員2人

勤務形態 常勤

雇用期間 雇用決定し来年3

月30日（土）

勤務日 月～土曜

勤務時間

月～金曜は午後1時30分～6時30分、長期休業期間・土曜は午前7時30分～午後6時30分

※下校時刻および児童帰宅時間により変更有り。

応募資格 保育士・教員などの資格を持つ人

給与など

月額9万円（通勤賃金支給、年次有給休暇有り）
応募方法 市販の履歴書（写真貼付）と免許状の写しを、西那須野児童クラブ運営委員会事務局に提出してください（郵送可）

※定員になり次第締め切りです。応募は事前に確認してください。

その他

指導員会、研修参加有り。

問い合わせ

園生進学習課

☎(37) 5364

申し込み・問い合わせ

西那須野児童クラブ運営委員会事務局

☎329-2712

下永田8-7-86

☎(37) 9971

※平日は午後1時以降。

市地球温暖化対策実行計画《区域施策編》(素案)の意見を募集します

市では、地域の地球温暖化対策について、市民、事業者、行政が協働で実行していくための計画案をまとめました。この計画(素案)に対する意見をお聞かせください。意見を提出できる人

○市民または市内に勤務・通学する人

○市内に事務所、事業所のある人および法人または団体など

○本案件に利害関係のある人
および法人または団体など

募集期間(閲覧期間)

10月9日(火)～11月8日(木)の午前8時30分～午後5時15分
※土・日曜、祝日を除く。

閲覧場所

環境管理課、市民福祉課、総務福祉課、帯根出張所(市ホームページにも掲載しています)

提出場所

環境管理課、市民福祉課、総務福祉課、帯根出張所

○郵送の場合

〒32518501
共栄社108-2

那須塩原市環境管理課

○ファックスの場合

FAX (62) 7202

○電子メールの場合

✉ kankyokanri@city.nasushiobara.lg.jp

その他

いただいた意見書は返却できません。なお、計画に直接関係がない意見には、市の考え方は示しません
問い合わせ

環境管理課

☎ (62) 7193

陸上自衛隊

高等工科学校生徒募集

陸上自衛隊高等工科学校とは、高等学校の普通科と同等の教育を受けながら、自衛官として必要な各種教育や訓練を行う学校で、生徒課程終了時には『高等学校卒業資格』を取得できます。

また、在学中は教育関係生徒手当て(月額9万4900円)が支給されます。

対象

中学校卒業(見込みも含む)以上で17歳未満の男子(平成25年4月1日現在)
※推薦採用試験は中学校長等の推薦が必要です。

試験日

【推薦採用試験】

来年1月12日(土)～14日(祝)のうち指定する1日

【一般採用試験】

来年1月19日(土)

試験会場

【推薦採用試験】

神奈川県横須賀市

【一般採用試験】

大田原市内

申込期間

【推薦採用試験】

11月1日(木)～12月7日(金)

【一般採用試験】

11月1日(木)～来年1月7日(月)

申し込み・問い合わせ

自衛隊栃木地方協力本部大田原地域事務所

☎ 0287 (22) 2940

研修会・講座・教室

南公民館 陶芸教室

陶芸の基礎を学び、陶芸の楽しさを見いだしながら、仲間づくりをしませんか。

とき

11月1日(木)、2日(金)、20日(火)、22日(木)、12月16日(日)、18日(火)の午後1時30分～4時30分(全6回)

※時間は日により変更になる

場合があります。

ところ 南公民館陶芸室

定員 20人

※全日程出席できる人。

内容 花瓶、皿の作成

参加費 1500円(材料代)

申し込み・問い合わせ

南公民館

☎ (36) 7341

食中毒防止講習会

秋にかけて増加傾向となるノロウイルスによる食中毒事故の発生防止のため、講習会を開催します。

とき

11月6日(火)午後2時受付、2時30分開始

ところ

黒磯文化会館小ホール

内容

講演「最近の食品衛生の動向について」

講師 永木英徳氏(県北健康福祉センター生活衛生課)

参加費 無料

問い合わせ

食品衛生協会黒磯分会事務局

(関) ☎ (62) 1175

環境管理課

☎ (62) 7142

○勤労青少年ホーム講座

講座	とき	ところ	定員	教材費	申込締切日
フライングディスク	11月30日～12月21日の毎週金曜、午後7時30分～9時30分(全4回)	槻沢小学校 体育館	20人	500円	11月16日(金)

対象 おおむね40歳以下の市民または市内に勤務する人 ※申込者多数の場合は、抽選などになります。

その他 教材費のほかに、利用者会費として1,000円が必要です

申し込み 勤労青少年ホーム ☎ (73) 5300 (土・日曜、祝日を除く午後1時～6時30分)

※メールでも可。 ✉ home@nshome.jp [住所、氏名、年齢、電話、職業(勤務地)を記載]

問い合わせ 商工観光課 ☎ (62) 7154

**遺伝子組換えアルファ
ルファ栽培試験説明会**

畜産草地研究所では、遺伝子組換えアルファルファの隔離ほ場栽培試験を11月上旬から行う予定のため、この栽培試験の説明会を開催します。

参加を希望する人は、事前に申し込んでください。

とき 10月30日(火)午後1時30分～
ところ 畜産草地研究所那須研究拠点
第2会議室(千本松768)

申し込み・問い合わせ
畜産草地研究所那須企画管理室

☎(37)7003

**平成24年度
ドッチビー強化教室**

とき 11月2日～30日の毎週
金曜、午後6時～8時(全5回)

ところ にしなすの運動公園
メインアリーナ

対象 市民および市内勤務者
定員 20人

内容 ドッチビー強化練習
参加費 1人500円

申込期間 10月23日(火)から随時募集

申し込み・問い合わせ
那須ディスプレイクラブ
(河内)

☎(36)6131

**あなたも環境家計簿を
つけてみませんか**

市消費生活推進連絡会では環境家計簿のつけ方研修会を開催します。

環境家計簿とは、一カ月の電気や水道などの光熱水費の使用量から二酸化炭素排出量を計算し、記録するものです。

二酸化炭素の削減に取り組むことは、エネルギー使用量を減らすことになり、結果として家計の節約にも役立ちます。

とき 11月13日(火)午後1時30分～3時
ところ いきいきふれあいセンター

対象 市民
定員 30人
※定員を超えた場合は抽選。

申込期間 10月19日(金)～11月6日(火)

参加費 無料
申し込み・問い合わせ

☎(62)7126

塩原温泉ビジターセンター イベント情報

イベント	とき	ところ	内容	定員	参加費	申込開始日
手作り教室②	11月10日(土) 午前9時30分～午後3時	ビジターセンター	木の実を使った「フォトフレーム」など	30人	製作品1つ500円	10月10日(火)
クリスマスリース作り	12月2日(日) 午前10時～正午	ビジターセンター	木の実を使ってオリジナルリースを作ろう	20人	1,000円	11月5日(月)
お正月リース作り	12月9日(日) 午前10時～正午	ビジターセンター	塩原の森で育まれた材料でリースを作ろう	20人	1,000円	11月5日(月)

申し込み・問い合わせ 塩原温泉ビジターセンター ☎/FAX (32) 3050 ✉ so.visitor@energy.ocn.ne.jp

= 那須塩原市民開放講座 =

市では、皆さんに高度で専門的な学習機会を提供するために、那須塩原市民開放講座を開催しています。今年度は自身のことや那須の自然など身近な話題が題材となっています。ぜひ、受講してください。

とき 11月10日(土)～12月9日(日)
毎回午前9時30分～11時30分 ※12月9日のみ午前10時30分～正午。
ところ 宇都宮共和大学那須キャンパス (鹿野崎 131)
テーマ 「みつめよう」

回	とき	テーマ	講師
1	11月10日(土)	心地よい人間関係づくり 「心地よい人間関係づくりとは?体を動かしながら学びましょう」	河田隆氏 (宇都宮共和大学子ども生活学部教授)
2	11月17日(土)	楽しく学ぶ! 今日から出来る介護予防 「健康づくりと介護予防について、わかりやすく説明します」	古川和稔氏 (宇都宮共和大学子ども生活学部准教授)
3	12月1日(土)	高齢者世帯の現状と老後の生活設計 「気になる第2の人生。自分の将来には、いくら必要か考えます」	中川英子氏 (宇都宮共和大学子ども生活学部教授)
4	12月9日(日)	「自然」の見方、捉え方～生態系の中としての自然の中で、植物・動物たちは、どのような生き方をしているのか、ちょっと覗いてみましょう	大久保忠旦氏 (宇都宮共和大学シティライフ学部教授)

定員 100人
参加費 無料
その他 1回ごとの参加も可能です
申し込み・問い合わせ 生涯学習課 ☎(37)5364

消費者講座

市消費生活推進連絡会では、消費生活情報の提供や暮らしの中に取り入れ、元気を毎日を送るための講座を開催します。

とき

11月21日(水)午後1時30分～3時30分

ところ

いきいきふれあいセンター

対象 市民

定員 40人

※定員を超えた場合は抽選。

内容

①消費者被害に遭わないために
②ラフターヨガ・笑いの力で元気に

申込期間 10月19日(金)～11月9日(金)

参加費 無料

申し込み・問い合わせ

☎生活課

☎(62) 7126

マシントレーニング

シニアセンター介護予防
筋力トレーニング講座

とき 12月4日(火)～来年3月15日(金)の毎週火・金曜(全28回)

内容

体力測定、マシン運動など

申込期限 11月13日(火)

ブルートレニング

とき

11月29日(木)～来年3月21日(木)の毎週月・木曜(全28回)

内容

体力測定、水中運動など

申込期限 11月8日(木)

共通事項

対象 65歳以上の介護保険認定を受けていない市民

ところ 市シニアセンター

実施時間

《午前のコース》

午前9時30分～11時

《午後のコース》

午後2時30分～4時

定員 各10人

参加費 1回300円

その他

希望者は送迎を行います

申し込み・問い合わせ

市シニアセンター

☎(73) 2210

催し

バドミントン初級者大会

とき 10月28日(日)午前8時30分受付開始

ところ にしなすの運動公園

メインアリーナ

対象 市民および市内勤務者

※経験者および一般の大会に参加経験のある人を除く。

内容

ダブルス(男子、女子)
※ミックスダブルスは男子で申し込み。

参加費 1人1000円

申込期限 10月19日(金)

その他 ラケット借用も可

申し込み

☎スポーツ振興課

☎(37) 5439

問い合わせ

市体育協会バドミントン

西那須野支部(白土)

☎090(9385)6407

とちぎ「食と農」ふれあいフェア2012

「栃木の恵みに感謝!秋の大収穫祭」をテーマに、農産物や美味しいものが大集合!

とき 10月20日(土)・21日(日)午前10時～午後4時

ところ 栃木県庁県民広場および周辺施設

内容

県内各地自慢の特産品展示・試食・販売、安全・安心な新鮮野菜の販売、農村レストランなどによる「そば」の

東西交流戦、食育に関する情報発信、ステージショー(20日(土)料理研究家・森崎友紀氏、21日(日)とちぎ未来大使・ダイアモンド☆ユカイ氏)など

駐車場

県庁駐車場のほか、栃木県河内庁舎が利用できます

問い合わせ

とちぎ「食と農」ふれあいフェア実行委員会(県農村振興課)

☎028(623)2333

とき

10月20日(土)午前10時～午後3時(雨天でも開催)

ところ

畜産草地研究所那須研究拠点(千本松768)

内容 研究紹介、牛肉試食、顕微鏡観察教室、バター作り、農業機械展示、クイズラリーなど

※クイズラリーは三色たまごなどの賞品(数量に限り有り)を用意しています。

入場料 無料

問い合わせ

畜産草地研究所那須企画管理室連絡調整チーム

☎(37) 7005

○8月の火災と救急

火災		救急	
建物	1件	交通事故	58件
林野	1件	急病	245件
その他	0件	その他	106件
24年の累計	34件	24年の累計	2,780件

火災のテレフォンサービス

☎0180-992009(黒磯地区)

☎(22)0119(西那須野・塩原地区)

那須塩原市 除染センターが開設されました

これからの本格的除染に対応するため、10月から除染センターを開設しました。

総務部総務課危機対策室内で行っていた放射能対策に関する業務を、当センターで行っています。

問い合わせ

那須塩原市除染センター ☎(65) 1115

大原間西1丁目11-10(旧区画整理事務所)

黒磯地区文化協会 秋の芸術祭

どの行事も入場無料です。
ぜひ、お越しください。
いきいきふれあいセンター会場

○美術展（華道・書道・絵画・ちぎり絵・写真など）
10月6日（土）・7日（日）

○山野草展
10月12日（金）～14日（日）

○句会
10月21日（日）

○盆栽展
10月26日（金）～28日（日）

○芸能披露
10月28日（日）

○茶会
10月28日（日）

問い合わせ
国生涯学習課
☎（37）5419

とちぎ元氣グルメまつり

とき 11月3日（土）祝・4日（日）
午前10時～午後4時

ところ 栃木県庁県民広場

内容 県内各地自慢のご当地グルメや県外人気グルメの販売、とちまるくん誕生1周年を記念したステージイベント（3日）、とちぎ地酒乾杯選手権など盛りだくさん。那須塩原市では「なすしおばらバー

ガー」「とて焼き」が出店します。詳しくは、とちぎ元氣グルメまつりのホームページをご覧ください
※当日のグルメ購入には、食券が必要です。

問い合わせ
とちぎ元氣グルメまつり事務局（下野新聞社クロスメディア推進部）
☎028（925）1104

介護者のつどい

市在宅老人介護者の会では、在宅で家族を介護している人同士が、リフレッシュしながら、日ごろの介護体験の話し合いや意見交換などのための「つどい」を開催します。
とき 11月7日（水）～8日（木）（1泊2日）
※7日午前9時健康長寿センター集合、8日午後5時解散予定。

ところ 群馬県四方温泉方面
対象 老年寄りや難病の家族を在宅で介護している市民
定員 先着15人
参加費 5000円
申込期限 10月19日（金）
申し込み・問い合わせ
市社会福祉協議会本所
☎（37）5122

第16回那須塩原市 インディアカ大会

とき 11月24日（土）午前8時30分受付開始
ところ にしなすの運動公園体育館

対象 市民または市内在学・在勤者で編成したチーム（高校生以上）

内容 女子の部、混合の部
参加費

○市協会登録者および学生だけで構成したチームは無料
○登録者と未登録者の混成チームは1チーム1000円
○市協会未登録者で構成したチームは1チーム2000円
を代表者会議の納入してください

代表者会議 11月12日（月）午後7時30分から厚崎公民館で開催。参加チーム代表者は必ず出席してください
申込期限 11月5日（月）
申し込み
函スポーツ振興課
☎（37）5439
市インディアカ協会（小澤）
FAX（65）2059
問い合わせ
市インディアカ協会（小澤）
☎（65）2059
☎090（9240）3127

第8回那須塩原市 シルバー作品文化祭

高齢者の趣味活動の発表の場として、シルバー作品文化祭を開催します。
また、文化祭への出品作品の募集も併せて行います。

シルバー作品文化祭
とき 11月23日（金）祝～24日（土）
午前10時～午後3時

ところ 健康長寿センター
出品作品の募集
出品者資格
おおむね60歳以上の市民
主な募集品目・出品数
書、絵画、彫刻、手芸品、盆栽、工芸品など、一人3点以内
応募期限 11月1日（木）
申し込み・問い合わせ
社会福祉協議会
本所地域福祉課
☎（37）5122
黒磯支所
☎（63）3868
塩原支所
☎（32）5216

り部による民話フェスタを開催します。
とき 11月24日（土）午後1時～3時（午後0時30分受付開始）
ところ 三島ホール
定員 400人
※当日先着順となります。
入場料 無料
その他 手話通訳があります
問い合わせ
三島公民館
☎（36）8531

くろいそ図書館 つどもまつり

楽しいおはなしや遊びがいっぱい。大人も子どももわくわく楽しい時間を過ごしましょう。
とき 11月25日（日）午前10時～午後0時30分
ところ 黒磯図書館
内容 人形劇、おはなしと紙芝居、手遊び、体験コーナー（折り紙・点字・録音）など
黒磯図書館を利用する人へ
こどもまつり当日の午前9時30分～午後2時は、2階での読書・調べものなどができません。
問い合わせ
黒磯図書館
☎（63）9031

第4回とちぎの民話 フェスタin那須塩原

栃木県民話の会連絡協議会主催の県内各地で活動する語

みんなの心を一つにつなげよう絆 2012

那須野巻狩まつり



◆ 1日目◆那須野巻狩大将鍋出陣式

と き 10月27日(土) 午前9時～午後3時
 ところ 那須塩原駅西口駅前広場
 内 容 大将鍋出陣式、巻狩鍋（1杯200円）、
 みこしパレード、黒磯巻狩太鼓、巻狩踊り、
 ステージ公演 ほか



◆ 2日目◆那須野巻狩まつり

と き 10月28日(日) 午前9時～午後3時
 ところ 那珂川河畔運動公園
 内 容 巻狩鍋火入れ式、巻狩鍋（10種類、1杯200円）、
 太鼓の響演〔黒磯巻狩太鼓、山木屋太鼓（福島県川俣町）〕、巻狩踊り大会、巻狩ショー、巻狩ゲーム、
 文化協会ステージ、苗木配布、ひたちなか市物産コーナー、
 物産・企業フェア、子ども広場、フリーマーケット、
 バードパフォーマンスショー、ミニ移動動物園 ほか

※例年会場周辺の駐車場は大変混み合います。満車の場合には黒磯文化会館などの駐車場をご利用ください。

28日(日)は無料シャトルバスを運行します！
 運行時刻は…
 10月22日(月)の新聞折り込みチラシで確認してください。



2日目(28日) 会場案内図

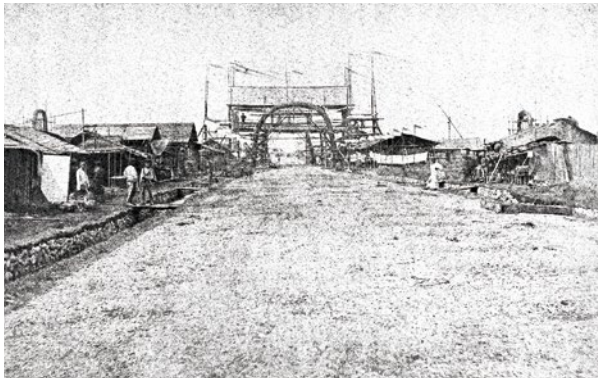
車は指定の駐車場に

※会場と駐車場間を無料シャトルバスが運行します。



問い合わせ 那須野巻狩まつり実行委員会事務局（本 商工観光課内） ☎ (62) 7154

古写真が語る那須塩原



塩原新道と新陸羽街道の開通式のヤグラ



那須開墾社事務所の社屋



薪炭の初荷の出荷風景

那須野が原博物館では、旧西那須野町郷土資料館時代から、古い写真を収集してきました。こうした写真は、近代・現代を語る上で重要な資料となっています。

現在のところ市内で撮影した最古の写真は、三島通庸（三島農場主・栃木県令）が写真師に撮らせた1884（明治17年）の〈栃木県道路写真〉（60枚）のうち、三島地区や塩原・黒磯を撮ったものです。掲載した写真は「三島村開道式場ノ景」といわれるもので、現在の旧国道4号と旧国道400号の交差した場所（塩原新道の起点）です。開通式ではここにヤグラと杉の葉で作られたアーチ門（緑門）が造られました。明治17年10月23日に塩原新道と新陸羽街道の開通式が挙行政され、右大臣三条実美らがここで演説をしたといわれています。

次の写真は、那須野が原開拓の先駆けとなる那須開墾社の事務所の社屋です。那須開墾社は、1880（明治13）年に創立されましたが、この写真は矢板農場に移ったあとの昭和期の写真です。那須野が原において、ひときわ大きな建物は目を引いたことでしょう。この事務所には烏森簡易小学校が併設されていました。現在は、那須開墾社第二農場跡として史跡に指定されており、建物はありませんが、土塁が残され疎水が流れているなど、当時の様子を垣間見ることができます。

最後の写真は、1918（大正7）年の正月の薪炭の出荷風景です。場所は西那須野駅に近い一本杉通りで、時期は正月の初荷のときのものです。馬車に炭俵が積まれ、初荷の旗がなびいています。木端葺きの屋根や仁丹の看板が当時を彷彿とさせます。

那須野が原博物館では、現在も古写真を収集しています。特に黒磯地区・塩原地区に関して重点的に収集を行っていますので、地域の移り変わりが捉えられる写真がありましたら、☎0287(36)0949までご一報ください。写真はデータ化し、原写真はお返しいたします。

編集後記

▼市内では10月から11月にかけて、西那須野産業文化祭・畜産フェア、那須野巻狩まつり、那須塩原ハーフマラソンが行われます。当日は会場周辺の交通規制にご理解とご協力をお願いします。①

▼先日小学4年生の英語の授業を取材しました。イギリス出身のALT（英語指導助手）が話す英語を理解し、素早く反応する子どもたちに驚かされました。この様子は11月の広報誌でお知らせします。②

▼前号の塩原温泉まつりの写真に、にぎわう人たちに紛れて広報カメラマンが写り込んでいます。いつもは撮る側なので、なかなか珍しい光景です。さて、どこに写っていますでしょうか。残念ながら私ではありません。③

▼4月に職員として採用されたから約半年が過ぎました。この10月から条件付き採用が解かれ、私も正式採用となります。まだまだ至らない点は多くありますが、自分にできることを一つ一つ増やしていきたいと考えています。④



食品の放射性物質簡易検査結果

検査時期：平成24年8月1日～8月31日分

8月中に実施した300件の検査結果を公表します。

この検査は、市民の不安解消を目的に、市民等が持ち込んだ食品について市が独自に実施している簡易検査であることから、検査結果については参考としてご覧ください。

【検査結果の注意点】

1. 検査対象品は食品、加工食品、調理品など（例：家庭菜園で収穫した野菜、野生の山菜、購入した食品など）です。※販売等営利を目的とした食品は対象外です。
2. 検査に使用した簡易測定器は、日立アロカメディカル(株)食品放射能測定システム「CAN-OS-NAI」です。
3. 採取又は加工年月、検体名、採取地等は検査依頼者の自己申告によるものです。
4. 検体が定量に満たない場合や細かく刻まれていない場合は、測定値が高く出るなど正確な結果が得られていないことがあります。

【参考】食品中の放射性セシウムの基準値

食品群	基準値 (Bq/kg)
飲料水	10
牛乳	50
乳児用食品	50
一般食品	100

※一週間分の検査結果を、翌週、市ホームページで公表しています。

問い合わせ ☎生活課 ☎0287(62)7126

測定結果は、セシウム134・セシウム137の合計です。ただし、セシウム134・セシウム137の内、片方のみが検出されている場合もあります。また、「不検出」とは、検出限界未満のことを示します。

※検出限界は、セシウム134・セシウム137の合計で25Bq/kg以下を目安にしています。

No.2					No.1				
測定日	検体名	採取地	採取又は加工年月	測定結果 (Bq/kg)	測定日	検体名	採取地	採取又は加工年月	測定結果 (Bq/kg)
21	カボチャ	市内	H24.8	6.9	2	アカヤマドリ(キノコ)	市内	H24.7	571.3
21	カボチャ (ゆで・種あり)	市内	H24.8	不検出	8	アオジソ	市内	H24.8	不検出
24	カボチャ	市内	H24.8	22.4	6	アカジソ	市内	H24.8	不検出
28	カボチャ	市内	H24	51.3	6	シソ(葉)	市内	H24.8	7.9
29	カボチャ	市内	H24.8	15.8	31	シソ	市内	H24.8	5.3
29	カボチャ	市内	H24.8	4.3	6	アンズ	市内	H24.6	不検出
30	カボチャ	市内	H24.8	69.1	20	イチゴ	市内	H24.6	18.7
30	カボチャ(ふかした物)	市内	H24.8	不検出	24	イチジク	市内	H24.8	18.5
30	カボチャ(ふかした物)	市内	H24.8	不検出	27	イチジク	市内	H24.8	不検出
31	カボチャ	市内	H24.8	不検出	22	イノシシ肉	市内	H24.8	492.1
3	キャベツ	市外	H24.7	不検出	22	イワナ(骨含む)	市内	H24.8	37.0
31	キャベツ	市内	H24.8	不検出	3	梅干し	市内	H24.7	16.6
1	キュウリ	市内	H24.7	不検出	27	エダマメ	市内	H24.8	不検出
1	キュウリ	市内	H24.7	不検出	28	エダマメ(皮ごと)	市内	H24.8	不検出
6	キュウリ	市内	H24.8	不検出	30	エダマメ	市内	H24	不検出
6	キュウリ	市内	H24.8	不検出	8	エダマメ、トウモロコシ、オクラ、 キュウリ、トマト(複合品)	市内	H24.8	不検出
7	キュウリ	市内	H24.8	不検出	21	オカヒジキ	市内	H24.8	7.3
8	キュウリ	市内	H24.8	不検出	8	オクラ	市内	H24.8	不検出
8	キュウリ	市内	H24.8	不検出	10	オクラ	市内	H24.8	不検出
10	キュウリ	市内	H24.8	不検出	7	カボチャ	市外	H24.7	不検出
13	キュウリ	市内	H24.8	4.1	8	カボチャ	市内	H24.8	不検出
16	キュウリ	市内	H24.8	不検出	13	カボチャ	市内	H24.8	不検出
16	キュウリ	市内	H24.8	不検出	13	カボチャ	市内	H24.8	不検出
16	キュウリ	市外	H24.8	9.9	13	カボチャ	市内	H24.8	不検出
16	キュウリ	市内	H24.8	不検出	14	カボチャ	市内	H24.8	不検出
					21	カボチャ	市内	H24.8	18.5

No.4

測定日	検体名	採取地	採取又は加工年月	測定結果 (Bq/kg)
10	ジャガイモ	市内	H24.7	不検出
10	ジャガイモ	市内	H24.8	不検出
10	ジャガイモ (ゆで)	市内	H24.8	不検出
14	ジャガイモ	市内	H24.8	不検出
14	ジャガイモ	市内	H24.8	5.8
15	ジャガイモ	市内	H24.8	10.4
17	ジャガイモ	市内	H24.8	不検出
17	ジャガイモ (皮付き)	市内	H24.8	不検出
20	ジャガイモ	市内	H24.8	不検出
20	ジャガイモ	市内	H24.7	不検出
22	ジャガイモ	市内	H24.8	不検出
22	ジャガイモ (ふかした物)	市内	H24.7	不検出
23	ジャガイモ	市内	H24.8	不検出
23	ジャガイモ	市内	不明	不検出
23	ジャガイモ	市内	H24.7	不検出
23	ジャガイモ (皮付き)	市内	H24.6	33.7
27	ジャガイモ	市内	H24.8	不検出
28	ジャガイモ	市内	H24.7	不検出
10	スイカ	市内	H24.7	不検出
23	スイカ (小玉)	市内	H24.8	不検出
3	ダイコン	市内	H24.8	不検出
30	ダイコン	市内	H24.8	不検出
6	ダイズ	市内	H23.9	10.2
2	タマネギ	市内	H24.7	不検出
3	タマネギ	市内	H24.7	不検出
13	タマネギ	市内	H24.7	不検出
14	タマネギ	市内	H24.6	不検出
22	タマネギ	市内	不明	不検出
24	タマネギ	市内	H24.8	不検出
30	タマネギ	市内	H24.4	不検出
3	チチタケ	市内	H24.8	3,696.1
3	チチタケ	市内	H24.7	2,302.7
3	チチタケ	市外	H24.8	59.4
6	チチタケ	市内	H24.8	58.2
8	チチタケ	市外	H24.8	73.1
9	チチタケ	市外	H24.8	132.6
13	チチタケ	市内	H24.8	9,399.0
13	チチタケ	市内	H24.8	677.1
16	チチタケ	市外	H24.8	151.8
17	チチタケ	市外	H24.8	1,681.0
17	チチタケ	市内	H24.8	1,343.4
22	チチタケ	市内	H24.8	3,175.7
21	ツルタケ	市内	H24.8	201.1
8	トウモロコシ (ゆで)	市内	H24.8	不検出
17	トウモロコシ	市外	H24.8	不検出
9	ドジョウ	市内	H24.8	44.0
6	トマト	市内	H24.8	不検出
7	トマト	市内	H24.8	不検出
13	トマト	市外	H24.8	不検出
15	トマト	市内	H24.8	不検出

No.3

測定日	検体名	採取地	採取又は加工年月	測定結果 (Bq/kg)
29	キュウリ	市内	H24.8	不検出
15	キュウリ、ナス、トマト (複合品)	市内	H24.8	不検出
3	玄米 ※購入品	市外	H23	不検出
28	玄米	市内	H23.10	不検出
1	白米	市外	H23.9	不検出
2	白米	市外	H23	不検出
2	白米	市内	H23.10	不検出
2	白米 ※購入品	市外	H23.9	不検出
7	白米	市外	H23	5.7
15	白米 ※購入品	市外	H23.11	不検出
16	白米	市内	H23.10	不検出
20	白米	市内	H23.10	不検出
21	白米	市内	H23.9	不検出
23	白米 ※購入品	市内	H23	不検出
27	白米	市外	H23	不検出
30	白米	市内	H23	6.3
30	白米	市内	H23.9	5.7
21	小麦	市外	H24.7	不検出
15	ゴーヤ	市内	H24.8	不検出
16	ゴーヤ	市内	H24.8	不検出
16	ゴーヤ	市内	H24.8	不検出
20	ゴーヤ	市内	H24.8	不検出
23	ゴーヤ	市内	H24.8	不検出
27	ゴーヤ、ミニメロン (複合品)	市内	H24.8	不検出
30	コンブ	市外	不明	不検出
29	サトイモ	市外	H24.8	不検出
17	シシトウ	市内	H24.8	不検出
1	ジャガイモ	市内	H24.8	11.1
1	ジャガイモ	市内	H24.7	不検出
1	ジャガイモ	市内	H24.7	不検出
1	ジャガイモ	市内	H24.7	不検出
1	ジャガイモ (ゆで)	市内	H24.7	6.6
1	ジャガイモ (ゆで)	市内	H24.7	9.6
2	ジャガイモ	市内	H24.7	6.7
3	ジャガイモ	市内	H24.7	不検出
3	ジャガイモ (ゆで)	市外	H24.7	不検出
6	ジャガイモ	市内	H24.7	不検出
6	ジャガイモ (ゆで)	市内	H24.8	不検出
6	ジャガイモ (ゆで)	市内	H24.8	不検出
7	ジャガイモ	市内	H24.7	不検出
7	ジャガイモ	市内	H24.8	不検出
7	ジャガイモ	市内	H24.8	不検出
7	ジャガイモ	市内	H24.8	不検出
8	ジャガイモ	市外	H24.7	不検出
9	ジャガイモ	市内	H24.7	不検出
9	ジャガイモ	市内	H24.8	不検出
9	ジャガイモ	市内	H24.8	不検出
10	ジャガイモ	市内	H24.7	不検出
10	ジャガイモ	市内	H24.7	不検出

No.6

No.5

測定日	検体名	採取地	採取又は加工年月	測定結果 (Bq/kg)	測定日	検体名	採取地	採取又は加工年月	測定結果 (Bq/kg)
24	ブラックベリー	市内	H24.8	不検出	16	トマト	市内	H24.8	不検出
27	ブラックベリーソース	市内	H24.8	不検出	17	トマト	市外	H24.8	不検出
9	プラム	市内	H24.8	不検出	21	トマト	市内	H24	不検出
1	ブルーベリー (未熟)	市内	H24.8	72.5	21	トマト	市内	H24.8	不検出
2	ブルーベリー	市内	H24.8	14.0	23	トマト	市内	H24.8	不検出
2	ブルーベリー	市内	H24.8	4.8	27	トマト	市内	H24.8	不検出
3	ブルーベリー	市内	H24.8	7.2	28	トマト	市内	H24.8	不検出
3	ブルーベリー	市内	H24.8	21.6	10	ミニトマト	市内	H24.8	不検出
6	ブルーベリー	市内	H24.8	不検出	20	ミニトマト	市内	H24.8	不検出
7	ブルーベリー	市外	H24.8	不検出	22	ミニトマト	市内	H24.8	不検出
8	ブルーベリー	市内	H24.7	不検出	24	ミニトマト	市内	H24.8	不検出
8	ブルーベリー	市内	H24.8	14.1	30	ミニトマト	市内	H24.8	不検出
8	ブルーベリー	市内	H24.8	21.8	24	ナシ	市内	H24.8	不検出
8	ブルーベリー (洗っていない)	市内	H24.8	261.8	2	ナス	市内	H24.8	不検出
9	ブルーベリー	市内	H24.8	20.1	3	ナス	市内	H24.7	不検出
9	ブルーベリー	市内	H24.8	29.9	7	ナス	市内	H24.8	不検出
10	ブルーベリー	市内	H24.7	40.2	8	ナス	市内	H24.8	不検出
10	ブルーベリー	市内	H24.8	不検出	8	ナス	市内	H24.8	不検出
13	ブルーベリー	市内	H24.8	7.6	9	ナス	市内	H24.8	不検出
13	ブルーベリー	市内	H24.8	6.5	13	ナス	市内	H24.8	不検出
13	ブルーベリー	市内	H24.8	11.7	14	ナス	市内	H24.8	不検出
13	ブルーベリー	市内	H24.8	7.7	17	ナス	市内	H24.8	不検出
13	ブルーベリー	市内	H24.8	不検出	24	ナス	市内	H24.8	不検出
14	ブルーベリー	市内	H24.8	22.8	24	ナス	市内	H24.8	不検出
14	ブルーベリー	市内	H24.8	24.5	28	ナス	市内	H24.8	不検出
15	ブルーベリー	市内	H24.8	18.9	29	ナス	市内	H24.8	不検出
15	ブルーベリー	市内	H24.8	不検出	30	ナス	市内	H24.8	不検出
15	ブルーベリー (洗っていない)	市内	H24.8	不検出	15	ナンキンマメ	市内	H24.8	不検出
16	ブルーベリー	市内	H24.8	4.8	8	ニラ	市内	H24.8	5.7
16	ブルーベリー	市内	H24.8	不検出	2	ニンニク	市内	H24.7	不検出
17	ブルーベリー	市内	H24.8	10.8	3	ネギ	市内	H24.8	不検出
17	ブルーベリー	市内	H24.8	13.2	6	ネギ	市内	H24.7	不検出
17	ブルーベリー	市内	H24.8	12.5	13	ネギ	市内	H24.8	8.4
20	ブルーベリー	市外	H24.8	不検出	14	ネギ	市内	H24.8	不検出
21	ブルーベリー	市内	H24.8	5.3	20	ネギ	市内	H24.8	不検出
21	ブルーベリー	市内	H24.8	81.3	22	野イチゴ	市内	H24.7	9.3
21	ブルーベリー	市内	H24.8	14.1	23	バジル	市内	H24.8	不検出
22	ブルーベリー	市内	H24.8	6.3	27	バジル	市内	H24.8	11.6
23	ブルーベリー	市内	H24.7	19.7	29	ハトムギ	市外	H23.11	不検出
23	ブルーベリー	市内	H24.8	6.7	23	ピーマン	市内	H24.8	不検出
23	ブルーベリー	市内	H24.8	10.8	29	ピーマン	市内	H24.8	不検出
24	ブルーベリー	市内	H24.8	24.6	2	ピーマン、モロヘイヤ、シソ、シシトウ(複合品)	市内	H24.8	不検出
24	ブルーベリー	市内	H24.8	24.4	3	フキ	市内	H24.8	10.1
24	ブルーベリー	市内	H24.8	17.9	30	フキ	市内	H24.8	16.5
27	ブルーベリー	市内	H24.8	22.1	9	ブドウ(キャンベルアーリー)	市内	H24.8	不検出
27	ブルーベリー	市内	H24.8	8.6	31	ブドウ	市内	H24.8	不検出
27	ブルーベリー	市内	H24.8	8.6	9	ブラックベリー	市内	H24.8	不検出
27	ブルーベリー	市内	H24.8	36.1	10	ブラックベリー	市内	H24.7	5.6
27	ブルーベリー	市内	H24.8	112.7	22	ブラックベリー	市内	H24.8	不検出
27	ブルーベリー	市内	H24.8	28.4	23	ブラックベリー	市内	H24.8	不検出

測定日	検体名	採取地	採取又は加工年月	測定結果 (Bq/kg)	測定日	検体名	採取地	採取又は加工年月	測定結果 (Bq/kg)
17	ミョウガ	市内	H24.8	不検出	28	ブルーベリー	市内	H24.8	21.7
20	ミョウガ	市内	H24.8	不検出	28	ブルーベリー	市内	H24.8	22.5
21	ミョウガ	市内	H24.8	不検出	28	ブルーベリー	市内	H24.8	5.4
22	ミョウガ	市内	H24.8	20.5	28	ブルーベリー	市内	H24.8	不検出
24	ミョウガ	市内	H24.8	37.4	28	ブルーベリー	市内	H24.8	6.5
24	ミョウガ	市外	H24.8	不検出	28	ブルーベリー	市内	H24.8	不検出
28	ミョウガ	市内	H24.8	97.8	29	ブルーベリー	市内	H24.8	51.0
29	ミョウガ	市内	H24.8	28.0	29	ブルーベリー	市内	H24.8	13.2
30	ミョウガ	市外	不明	69.9	29	ブルーベリー	市内	H24.8	不検出
30	ミョウガ	不明	不明	74.5	29	ブルーベリー	市内	H24.8	不検出
30	ミョウガ	市内	H24.8	不検出	29	ブルーベリー	市内	H24.8	21.0
30	ミョウガ	市内	H24.8	不検出	29	ブルーベリー	市内	H24.8	25.4
31	ミョウガ	市内	H24.8	不検出	31	ブルーベリー	市内	H24.8	6.3
31	ミョウガ	市内	H24.8	80.0	31	ブルーベリー	市内	H24.8	不検出
31	ミョウガ	市内	H24.8	22.3	31	ブルーベリー	市内	H24.8	40.3
8	ミント	市内	H24.8	5.4	16	ブルーベリージャム	市内	H24.8	不検出
6	モモ	市内	H24.8	不検出	22	ブルーベリージャム	市内	H24.8	不検出
24	モロヘイヤ	市内	H24.8	不検出	28	ブルーベリージャム	市内	H24.8	63.2
27	モロヘイヤ	市内	H24.8	不検出	3	味噌	市内	H24.1	不検出
31	モロヘイヤ(ゆで)	市内	H24.8	不検出	6	ミョウガ	市内	H24.8	41.8
2	ヤマモモ	市内	H24.7	44.6	10	ミョウガ	市内	H24.8	20.6
20	ユウガオ	市内	H24.8	5.8	10	ミョウガ	市内	H24.8	102.7
29	ユズ	市内	H24.8	92.0	10	ミョウガ	市内	H24.8	38.5
1	ラッキョウ	市内	H24.7	不検出	10	ミョウガ	市内	H24.8	不検出
29	ワカメ	市外	不明	不検出	15	ミョウガ	市外	H24.8	不検出

よくある質問 Q & A

Q 1 検査をしたいときは、まず、どうしたらいいですか？

A 1 事前に予約をしてください。
検査を希望する場所の窓口に行って受付をしてください。※電話での予約は行っていません。
【持参品】身分証明書（運転免許証、健康保険証など）※市民以外で市内に土地又は建物を所有している人は、身分証明書に加え、納税通知書、登記簿謄本、評価証明書などを持参してください。

Q 2 検査する食品は、どれくらいの量をどのような状態で持ち込めばいいですか？

A 2 次の手順で前処理をした食品を、1kg分持ち込んでください。
①水洗いして食べるものは、よく洗って汚れを取り除く。
②通常食べる部分を検査するため、皮をむく、種を取る（魚の場合は骨や内臓、頭を取る）などの処理をする。
③食べる部分をミキサーでペースト状にするか、包丁でできるだけ細かく刻む。
④ビニール袋（予約の際配付）に入れ、こぼれないように口をしぼる。

ハロープラザ（箒根出張所）での検査を一時休止します

現在、ハロープラザ（箒根出張所）で行っている放射性物質簡易検査を、栃木県知事選挙・栃木県議会議員補欠選挙に伴う期日前投票のため、10月29日(月)～11月16日(金)の間、休止します。

ご迷惑をおかけしますが、ご理解とご協力をお願いします。

なお、本庁・西那須野支所・塩原支所では、同期間中も通常どおり検査を実施します。予約については、検査を希望する場所で行ってください。

【検査実施場所及び問い合わせ】

☎生活課 ☎(62)7126、☎市民福祉課 ☎(37)5104、☎総務福祉課 ☎(32)2988、箒根出張所 ☎(35)2511

	測定場所	測定日	測定値	参考
U21	県道折戸西那須野線井口信号付近	8/8	0.37 歩ア	0.48 脇草
U22	国際医療福祉大学病院前バス停付近	8/8	0.41 道ア	0.55 脇草
U23	西那須野調理場付近	8/8	0.31 歩ア	0.32 脇草
U24	国道400号信号(那須疏水記念碑付近)	8/3	0.31 歩ア	0.50 脇草
U25	国道4号西三島信号付近	8/3	0.20 歩ア	0.18 歩ア
U26	北二つ室地内田島通り交差点付近	8/2	0.23 歩ア	0.42 脇草
U27	二区町地内西那須野澱粉工場跡付近	8/2	0.23 道ア	0.23 脇草
U28	二区町地内たて道	8/2	0.15 道ア	0.23 脇草
U29	一区町地内鉄塔付近	8/2	0.21 道ア	0.27 脇草
U30	国道461号西堀交差点付近	8/2	0.17 道ア	0.38 脇草
V8	西岩崎集落センター付近	8/16	0.22 道ア	0.49 脇草
V9	西岩崎地内横断道路	8/16	0.36 道ア	0.45 脇草
V10	青木地内	8/16	0.25 道ア	0.36 脇草
V11	青木地内	8/16	0.29 道ア	0.55 脇草
V12	道の駅明治の森付近	8/16	0.33 歩ア	0.47 脇草
V13	青木地内	8/16	0.26 道ア	0.37 脇草
V14	青木地内那須疏水沿い信号付近	8/4	0.27 歩ア	0.31 脇草
V15	宇都宮共和大学付近	8/9	0.22 歩ア	0.43 脇草
V16	上郷屋自治公民館付近	8/9	0.23 道ア	0.47 脇草
V17	百目木公民館付近	8/9	0.23 道ア	0.54 脇草
V18	北和田地内交差点	8/9	0.25 道ア	0.33 脇草
V19	中島公民館付近	8/9	0.32 道ア	0.65 脇草
V20	笹沼地内	8/8	0.30 道ア	0.44 脇草
V21	井口工業団地野球場付近	8/8	0.46 歩ア	0.67 脇草
V22	井口地内交差点	8/8	0.37 道ア	0.67 脇草
V23	西富山地内県道折戸西那須野線信号付近	8/8	0.28 歩ア	0.47 他草
V24	国道4号三島北信号	8/3	0.29 歩ア	0.32 他草
V25	西那須野駅付近	8/3	0.26 歩ア	0.25 歩イ
V26	国道400号幸町信号	8/2	0.17 歩ア	0.24 脇草
V27	二つ室地内ときわが丘通り信号付近	8/2	0.20 歩ア	0.23 他草
V28	二つ室地内交差点	8/2	0.18 道ア	0.22 脇草
V29	国道461号信号(ときわが丘通り交差点)	8/2	0.17 歩ア	0.23 他コ
V30	一区町地内たて道	8/2	0.22 道ア	0.24 脇草
W8	西岩崎ポケットパーク	8/16	0.28 歩ア	0.36 他草
W9	西岩崎地内鳥野目街道交差点	8/16	0.29 道ア	0.49 脇草
W10	那須塩原市一般廃棄物最終処分場付近	8/16	0.38 道ア	0.51 脇草
W11	青木地内交差点	8/16	0.28 道ア	0.48 脇草
W12	青木地内交差点(那須疏水沿い)	8/16	0.27 道ア	0.44 脇草
W13	板室街道青木郵便局信号付近	8/16	0.26 歩ア	0.38 脇草
W14	青木三区自治公民館付近	8/4	0.42 道ア	0.48 脇草
W15	青木地内交差点	8/4	0.24 道ア	0.37 脇草
W16	元東那須野工業団地テニスコート付近	8/9	0.30 歩ア	0.39 脇草
W17	塩野崎公民館付近	8/9	0.31 道ア	0.39 脇草
W18	波立信号付近	8/9	0.42 道ア	0.58 脇草
W19	北和田公民館付近	8/9	0.29 道ア	0.35 脇草
W20	笹沼公民館付近	8/9	0.32 道ア	0.37 脇草
W21	旧西那須野清掃センター付近	8/8	0.37 道ア	0.55 脇草
W22	西遅沢地内国道4号信号	8/8	0.21 歩ア	0.40 脇草
W23	槻沢地内ライズライン交差点	8/8	0.28 道ア	0.35 脇草
W24	高柳地内踏み切り付近	8/3	0.20 歩ア	0.35 脇草
W25	西朝日町地内国道400号信号付近	8/3	0.26 歩ア	0.32 脇草
W26	下永田2丁目地内元下永田公民館付近信号	8/2	0.17 道ア	0.15 歩イ
W27	二つ室地内大山地区ゲートボール場付近信号	8/2	0.17 歩ア	0.17 歩コ
W28	二つ室地内交差点	8/2	0.17 道ア	0.27 脇草
W29	国道461号大山通り交差点	8/2	0.23 道ア	0.36 脇草
X10	小結地内鳥野目街道信号	8/26	0.27 歩ア	0.47 脇草
X11	小結・藤田集落センター付近	8/26	0.54 道ア	0.70 脇草
X12	青木地内交差点	8/26	0.36 道ア	0.57 脇草
X13	青木地内	8/26	0.41 道ア	0.60 脇土
X14	青木地内板室街道(高速道路付近)	8/26	0.32 歩ア	0.47 脇草
X15	埼玉地内第二分水交差点	8/26	0.24 道ア	0.50 脇草
X16	埼玉地内交差点	8/26	0.34 道ア	0.56 脇草
X17	西埼玉バス停付近	8/26	0.44 道ア	0.58 脇草
X18	唐杉地内大学通り信号	8/9	0.42 歩ア	0.47 脇草
X19	元東那須野調理場付近	8/29	0.45 道ア	0.65 脇草
X20	平成大通り新中野橋付近	8/9	0.32 歩ア	0.52 脇草
X21	島方地内国道4号	8/9	0.36 歩ア	0.50 脇草
X22	下中野地内新幹線線路脇	8/8	0.32 道ア	0.63 脇草
X23	東関根公民館付近	8/3	0.18 道ア	0.28 脇草
X24	東関根地内ライズライン大田原市境	8/3	0.17 道ア	0.28 脇草
X25	乃木神社付近	8/2	0.19 歩ア	0.32 脇草
X26	国道400号石林入口バス停付近	8/2	0.21 歩ア	0.24 脇草
X27	那須特別支援学校付近	8/2	0.12 道ア	0.16 脇草
Y11	鳥野目地内鳥野目街道	8/26	0.45 道ア	0.68 脇草
Y12	東原地域活動センター付近	8/26	0.35 道ア	0.50 脇草
Y13	東原地内分水橋付近	8/26	0.39 道ア	0.97 脇草
Y14	板室街道農果業試験場付近	8/26	0.26 道ア	0.40 脇草
Y15	埼玉地内交差点	8/26	0.26 歩ア	0.43 脇草
Y16	埼玉地内さわやか西通り交差点	8/26	0.24 道ア	0.45 脇草
Y17	旧黒磯清掃センター付近	8/26	0.36 道ア	0.53 脇草
Y18	沓掛新田公民館付近	8/9	0.32 道ア	0.58 脇草

	測定場所	測定日	測定値	参考
Y19	沓掛公民館付近	8/9	0.24 道ア	0.21 脇草
Y20	那須塩原駅付近信号	8/9	0.33 歩ア	0.48 脇草
Y21	那須地区広域行政事務組合入口付近	8/9	0.44 歩ア	0.52 脇草
Y22	下中野公民館付近	8/9	0.37 歩ア	0.47 脇草
Y23	下中野地内大田原高林線大田原市境	8/9	0.28 歩ア	0.46 脇草
Y26	石林地内石林通り大田原市境付近	8/2	0.15 道ア	0.26 脇草
Z12	鳥野目地内鳥野目橋付近	8/26	0.31 道ア	0.45 脇草
Z13	東原地内鳥野目街道交差点付近	8/26	0.23 歩ア	0.46 脇草
Z14	黒磯東原簡易郵便局付近	8/26	0.23 道ア	0.31 脇草
Z15	稲村公民館付近	8/26	0.27 駐ア	0.52 脇草
Z16	新上厚崎バス停付近	8/26	0.27 歩ア	0.28 脇草
Z17	上厚崎地内くろいそ運動場入口信号付近	8/26	0.27 歩ア	0.50 脇草
Z18	上厚崎地内交差点	8/26	0.36 歩ア	0.65 脇草
Z19	国道4号山中大塚公民館入口付近	8/9	0.52 歩ア	0.92 脇草
Z20	東小屋バス停付近	8/9	0.42 歩ア	0.50 脇草
Z21	三本木地内三本木橋付近	8/9	0.19 道ア	0.55 脇草
Z22	沼野田和公民館付近	8/9	0.29 道ア	0.35 脇草
AA14	黒磯地内鳥野目街道	8/26	0.32 道ア	0.40 脇草
AA15	豊住町地内西那須野那須線信号付近	8/26	0.20 歩ア	0.37 脇草
AA16	豊浦中町バス停付近	8/26	0.25 道ア	0.33 他コ
AA17	豊浦南町地内信号付近	8/26	0.32 歩ア	0.42 脇土
AA18	下厚崎地内黒磯高久線文化会館信号付近	8/26	0.35 歩ア	0.41 他草
AA19	佐野地内信号付近	8/9	0.42 歩ア	0.65 脇草
AA20	三本木地内交差点付近	8/9	0.40 道ア	0.62 脇草
AB14	那珂川河畔運動公園北側駐車場付近	8/26	0.24 道ア	0.39 脇草
AB15	桜町地内信号(さくら保育園付近)	8/26	0.28 歩ア	0.43 脇草
AB16	黒磯幸町地内黒磯高久線(旧国道4号)信号付近	8/26	0.25 歩ア	0.29 他コ
AB17	市役所入口信号	8/29	0.36 歩ア	0.61 脇草
AB18	豊浦地内国道4号バイパス	8/7	0.41 歩ア	0.65 他草
AB19	下厚崎地内下厚崎工業団地付近交差点	8/9	0.49 道ア	0.64 脇草
AB20	佐野集会所付近	8/9	0.38 道ア	0.56 脇草
AC15	本郷町公民館付近	8/26	0.37 歩ア	0.50 脇草
AC16	鍋掛街道とよら公民館入口付近信号	8/7	0.27 道ア	0.54 脇草
AC17	国道4号豊浦小入口信号付近	8/7	0.31 歩ア	0.48 脇草
AC18	南部公民館付近	8/7	0.33 歩ア	0.64 脇草
AC19	鍋掛地内信号	8/7	0.29 歩ア	0.43 脇草
AC20	鍋掛地内大田原市境	8/7	0.47 道ア	0.54 脇草
AD16	黒磯水処理センター付近交差点	8/7	0.29 歩ア	0.51 脇草
AD17	日新中学校前バス停付近	8/7	0.36 歩ア	0.44 脇草
AD18	長久保自治公民館付近	8/7	0.29 道ア	0.57 脇草
AD19	鍋掛地内交差点	8/7	0.22 道ア	0.58 脇草
AD20	新堀公民館付近	8/7	0.41 道ア	0.90 脇草
AD21	野間地内奥州街道大田原市境付近	8/7	0.28 道ア	0.63 脇草
AE13	寺子地内那須町境	8/7	0.33 道ア	0.94 脇草
AE14	寺子地内	8/7	0.33 道ア	0.38 脇草
AE15	熊久保公民館付近交差点	8/7	0.26 道ア	0.26 脇草
AE16	赤坂公民館付近	8/7	0.27 道ア	0.40 脇草
AE17	鍋掛地内交差点	8/7	0.27 歩ア	0.49 脇草
AE18	鍋掛小学校入口バス停付近	8/7	0.38 道ア	0.27 脇草
AE19	二区三区金子自治公民館付近	8/7	0.38 道ア	0.77 脇草
AE20	野間地内交差点火の見槽付近	8/7	0.38 道ア	0.71 脇草
AE21	野間地内大田原市境	8/7	0.35 道ア	0.61 脇草
AF15	寺子地内	8/7	0.33 道ア	0.55 脇草
AF16	望田自治公民館付近	8/7	0.31 歩ア	0.61 脇草
AF17	数が室集落センター付近	8/7	0.42 歩ア	0.60 脇草
AF18	鍋掛公民館付近	8/7	0.30 道ア	0.72 脇草
AF19	鍋掛街道鍋掛信号	8/7	0.42 歩ア	1.01 脇草
AF20	鍋掛地内大田原市境	8/7	0.29 道ア	0.53 脇草
AF21	鍋掛地内大田原市境大野室浄水場付近	8/7	0.38 道ア	0.58 脇草
AG15	寺子地内	8/7	0.34 道ア	0.41 脇草
AG16	寺子地内県道福沢高久線	8/29	0.53 歩ア	1.10 脇草
AG17	越堀地内交差点	8/7	0.49 道ア	0.55 脇草
AG18	越堀自治公民館付近	8/29	0.40 歩ア	0.63 脇草
AG19	越堀地内稲沢公園入口付近	8/7	0.41 道ア	0.53 脇草
AH14	赤沼せせらぎ公園付近	8/7	0.30 道ア	0.70 脇草
AH15	赤沼公民館付近	8/7	0.37 道ア	0.41 脇草
AH16	寺子地内奥州街道寺子信号付近	8/7	0.27 歩ア	0.53 脇草
AH17	大田原芦野線富士見峠上付近	8/7	0.40 道ア	0.66 脇草
AH18	越堀地内	8/7	0.36 道ア	0.70 脇草
AH19	越堀地内黒磯棚倉線那須町境付近	8/7	0.53 道ア	1.20 脇草
AI14	寺子地内りんどうライン交差点	8/7	0.24 道ア	0.45 脇草
AI15	寺子地内奥州街道豊岡信号付近	8/7	0.68 道ア	0.50 脇草
AI16	寺子地内	8/7	0.33 道ア	0.38 脇草
AI14	寺子地内大田原芦野線那須町境付近	8/7	0.35 道ア	0.42 脇草

測定値の次に記載している文字は測定箇所の状態を表しています。

道…道路 歩…歩道 駐…駐車場 ア…アスファルト 砂…砂利
 同様に参考地の次に記載している文字も測定箇所の状態を表しています。
 脇…道路脇 他…緑地帯など 草…草地 土…土壌 コ…コンクリート
 イ…インターロッキング

(単位：マイクロシーベルト/時)

放射線測定場所一覧表

	測定場所	測定日	測定値	参考
B16	元湯地内元湯橋付近	8/5	0.21 道A	0.25 脇草
C14	上塩原バス停付近	8/4	0.14 道A	0.16 脇草
C17	新湯公民館付近	8/5	0.15 道A	0.15 脇草
D14	上塩原地内塚原橋付近	8/4	0.11 歩A	0.15 脇草
D15	上塩原引久保地内分岐付近	8/4	0.16 道A	0.12 脇草
D17	むじなの湯入口付近	8/5	0.19 道A	0.17 脇草
E13	中塩原白戸地内	8/4	0.12 道A	0.12 脇草
E14	要害浄水場入口付近	8/4	0.11 道A	0.19 脇草
E15	宿泊体験館メープル付近	8/4	0.16 歩A	0.19 脇草
E16	中塩原柏木平地内	8/5	0.22 道A	0.24 脇草
E17	上の原公民館付近	8/5	0.17 道A	0.16 脇草
F14	旧塩原クリーンセンター付近	8/4	0.12 道A	0.16 他草
F15	中塩原地内八幡橋付近	8/4	0.11 歩A	0.12 他土
F16	中塩原柏木平地内	8/5	0.15 道A	0.22 脇草
F17	塩原上の原地内	8/5	0.20 道A	0.27 脇草
G15	塩原交番前信号付近	8/4	0.12 歩A	0.15 歩A
G16	那須塩原市商工会塩原支所付近	8/4	0.12 道A	0.16 脇草
H16	七つ岩吊橋バス停付近	8/4	0.15 道A	0.14 脇草
H17	県道下塩原矢板線塩の湯分岐付近	8/4	0.24 歩A	0.28 脇草
I16	国道400号福渡信号付近	8/4	0.15 歩A	0.22 脇草
I17	視力センター前バス停付近	8/4	0.20 歩A	0.20 脇草
J16	竜化の滝入口バス停付近	8/4	0.20 駐A	0.32 脇草
K16	塩原地内国道400号沿い駐車場	8/4	0.21 駐A	0.30 脇草
M17	もみじ谷大吊橋入口付近	8/4	0.47 歩A	0.73 脇草
M18	入勝橋バス停付近	8/4	0.33 道A	0.51 脇草
M23	宇都野上黒地内	8/29	0.42 道A	0.63 脇草
N14	曇沼地内発電所入口付近分岐	8/11	0.29 道A	0.40 脇草
N15	遅野沢コミュニティセンター入口付近	8/11	0.30 道A	0.45 脇草
N17	アグリバル塩原バス停付近	8/4	0.53 道A	0.49 脇草
N18	関谷宿信号付近	8/4	0.39 歩A	0.59 脇草
N19	金沢和田山地内	8/7	0.57 道A	0.83 脇草
N20	堰場橋付近	8/7	0.43 歩A	0.51 脇草
N21	金沢地内	8/7	0.64 道A	1.49 脇草
N22	金沢下コミュニティセンター付近	8/7	0.46 道A	0.57 脇草
N23	宇都野地内	8/7	0.44 道A	0.67 脇草
N24	宇都野地内別当橋付近	8/7	0.30 道A	0.55 脇草
O13	湯宮地区集会場付近	8/4	0.24 道A	0.47 脇草
O14	曇沼大橋付近	8/4	0.25 道A	0.30 脇草
O15	曇沼地内中山間石碑付近	8/11	0.21 道A	0.30 脇草
O16	遅野沢地内	8/11	0.27 道A	0.32 脇草
O17	関谷地内横断道路交差点付近	8/11	0.41 歩A	0.47 脇草
O18	国道400号信号付近	8/11	0.48 歩A	0.69 脇草
O19	下田野バス停付近	8/7	0.46 歩A	0.67 脇草
O20	大貫配水池付近	8/7	0.47 道A	0.62 脇草
O21	金沢中公民館入口付近	8/7	0.52 歩A	0.68 脇草
O22	消防詰所(塩原3-1)付近	8/7	0.43 歩A	0.78 脇草
O23	宇都野地内横断道路	8/7	0.37 歩A	0.69 脇草
O24	宇都野地内宇都野橋付近	8/7	0.28 歩A	0.64 脇草
O25	宇都野地内横断道路	8/7	0.24 道A	0.57 脇草
P5	板室地内	8/16	0.22 道A	0.27 他草
P12	鴨内地内	8/4	0.24 道A	0.30 脇草
P13	鴨内地内鉄塔付近	8/4	0.32 道A	0.40 脇草
P14	那須塩原クリーンセンター入口付近	8/4	0.43 歩A	0.46 脇草
P15	西塩水道折戸配水池付近	8/11	0.26 道A	0.38 脇草
P16	関谷地内横断道路	8/11	0.31 道A	0.42 脇草
P17	日の出集落センター付近	8/11	0.36 道A	0.50 脇草
P18	村長道路交差点付近	8/11	0.28 道A	0.43 脇草
P19	関谷工業団地入口付近	8/7	0.69 歩A	0.97 脇草
P20	下田野地内国道400号	8/7	0.46 道A	0.64 脇草
P22	高阿津集落センター付近	8/7	0.48 道A	0.70 脇草
P23	県道関谷上石上線分岐付近	8/7	0.41 歩A	0.51 脇草
P24	神社入口バス停付近	8/3	0.25 道A	0.48 脇草
P25	上大貫地内	8/3	0.18 道A	0.29 脇草
P26	下大貫地内	8/3	0.18 道A	0.33 脇草
Q6	板室地内NTTアンテナ付近	8/16	0.20 道A	0.23 脇草
Q6	深山ダム入口バス停付近	8/16	0.26 道A	0.24 脇草
Q7	木の俣橋駐車場付近	8/16	0.21 駐A	0.34 脇草
Q8	百村本田コミュニティ消防センター付近	8/4	0.32 歩A	0.40 脇草
Q9	百村本田地内	8/4	0.26 歩A	0.32 脇草
Q10	笹野管里多目的センター付近	8/4	0.21 道A	0.42 脇草
Q11	百村橋付近	8/4	0.27 道A	0.44 脇草
Q12	木綿畑新田集会所付近	8/4	0.22 道A	0.53 脇草
Q13	太子堂前バス停付近	8/4	0.27 道A	0.47 脇草
Q14	高林地内横断道路	8/4	0.27 歩A	0.40 脇草
Q15	折戸地内横断道路駐車場	8/11	0.28 駐A	0.37 他草
Q16	折戸公民館付近	8/11	0.22 道A	0.36 脇草
Q17	関谷日の出地内	8/11	0.41 道A	0.53 脇草
Q18	千本松地内村長道路	8/11	0.35 道A	0.67 脇草
Q21	千本松駐車場バス停付近	8/7	0.48 道A	0.66 脇草
Q22	上大貫地内	8/7	0.65 道A	1.51 脇草
Q23	四区町地内	8/7	0.46 道A	0.66 脇草

	測定場所	測定日	測定値	参考
Q24	上大貫集落センター付近	8/3	0.27 道A	0.43 脇草
Q25	間鹿目地藏堂付近	8/3	0.16 道A	0.27 脇草
Q26	消防詰所(塩原3-3)付近	8/3	0.22 道A	0.26 脇草
R4	板室本村簡水調圧槽付近	8/16	0.19 道A	0.31 脇草
R5	乙女の滝駐車場	8/16	0.21 駐A	0.27 脇草
R6	板室地内交差点	8/16	0.21 道A	0.30 脇草
R7	板室分署付近	8/16	0.20 道A	0.36 脇草
R8	穴沢地内チェーン着脱場	8/16	0.26 駐A	0.38 脇草
R9	穴沢農協前バス停付近	8/16	0.23 道A	0.24 脇草
R10	百村新田公民館入口付近	8/4	0.27 道A	0.30 脇草
R11	笹野管里地内	8/4	0.40 道A	0.42 脇草
R12	川原向公民館付近	8/4	0.26 歩A	0.46 脇草
R13	横断道路木綿畑信号付近	8/4	0.29 歩A	0.29 脇草
R14	横断道路高林信号付近	8/4	0.24 歩A	0.48 脇草
R15	高林地内	8/4	0.34 道A	0.49 脇草
R16	消防詰所(塩原4-3)付近	8/11	0.32 道A	0.37 脇草
R17	上横林地内	8/11	0.46 道A	0.56 脇草
R18	千本松地内村長道路	8/11	0.31 道A	0.42 脇草
R20	那須野が原公園入口付近	8/8	0.47 道A	0.75 脇草
R21	国道400号那須野が原公園入口信号付近	8/8	0.52 歩A	0.81 脇草
R22	国道400号西那須野塩原IC付近	8/7	0.62 歩A	0.65 脇草
R23	四区工業団地内グラウンド付近	8/29	0.39 歩A	0.65 脇草
R24	四区町地内第四分水交差点	8/3	0.18 道A	0.52 脇草
R25	三区町バス停付近	8/3	0.32 道A	0.38 脇草
R26	三区町地内交差点付近	8/29	0.28 道A	0.59 脇草
S7	油井農村生活センター付近	8/16	0.26 道A	0.43 脇草
S8	油井地内NTTドコモアンテナ付近	8/16	0.19 道A	0.41 脇草
S9	穴沢地内	8/16	0.22 道A	0.31 脇草
S10	笠木入口バス停付近	8/16	0.28 道A	0.31 脇草
S11	箭坪地内	8/16	0.23 歩A	0.44 脇草
S12	横断道路たかはやし保育園入口付近	8/4	0.29 道A	0.40 脇草
S13	柏林地内	8/4	0.25 道A	0.48 脇草
S14	高林地内大学通り信号	8/4	0.39 歩A	0.53 脇草
S15	下の内多目的集会所入口付近	8/4	0.25 歩A	0.23 道砂
S16	上横林公民館付近	8/11	0.31 道A	0.55 脇草
S17	上横林地内県道折戸西那須野線	8/11	0.32 道A	0.45 脇草
S18	横林地内村長道路	8/11	0.45 道A	0.53 脇草
S19	千本松浄水場付近	8/11	0.32 道A	0.47 脇草
S20	接骨木地内	8/8	0.57 歩A	0.79 脇草
S21	北赤田地内高速道路側道	8/8	0.51 道A	0.69 脇草
S22	北赤田地内産業通り	8/8	0.31 歩A	0.66 他草
S23	国道400号第三分水信号付近	8/8	0.33 歩A	0.35 脇草
S24	たて道信号(西小前通り交差点)	8/3	0.27 歩A	0.25 脇草
S25	三区町公民館入口バス停付近	8/3	0.26 道A	0.39 脇草
S26	三区町地内西堀信号付近	8/3	0.20 道A	0.26 脇草
S27	二区町地内国道4号交差点	8/2	0.18 歩A	0.26 脇草
T8	戸田地内	8/16	0.20 道砂	0.34 脇草
T9	戸田地内	8/16	0.23 道A	0.34 脇草
T10	戸田地内	8/16	0.22 道A	0.44 脇草
T11	横断道路戸田信号	8/16	0.27 歩A	0.44 脇草
T12	戸田地内	8/16	0.24 道A	0.59 脇草
T14	高林地内	8/4	0.32 道A	0.54 脇草
T15	箕輪公民館付近	8/4	0.22 道A	0.32 脇草
T16	洞島多目的集会施設付近	8/9	0.34 道A	0.65 脇草
T17	無栗屋地内	8/9	0.38 道A	0.49 脇草
T18	上横林地内県道折戸西那須野線(疏水交差)	8/11	0.34 道A	0.45 脇草
T19	横林地内村長道路入口付近	8/11	0.26 道A	0.39 脇草
T20	消防詰所(塩原4-4)付近	8/8	0.44 道A	0.51 脇草
T21	地方競馬教養センター入口付近	8/8	0.41 道A	0.66 脇草
T22	接骨木地内産業通り信号付近	8/8	0.59 歩A	0.81 脇草
T23	南赤田バス停付近	8/8	0.24 歩A	0.49 脇草
T24	西赤田地内3分水通り交差点	8/29	0.21 歩A	0.38 脇草
T25	三区町地内たて堀沿い	8/3	0.34 道A	0.49 脇草
T26	国道4号二区信号	8/3	0.22 歩A	0.27 脇草
T27	二区町地内交差点	8/2	0.23 道A	0.29 脇草
T28	二区町地内西堀交差点付近	8/2	0.22 道A	0.42 脇草
T29	県道西那須野下石上線大田原市境	8/2	0.17 道A	0.24 脇草
T30	国道461号大田原市境	8/2	0.16 歩A	0.22 脇草
U8	細竹地内	8/16	0.21 道砂	0.40 脇草
U9	戸田地内	8/16	0.32 道A	0.44 脇草
U10	戸田水辺公園付近	8/16	0.25 歩A	0.55 脇草
U11	青木地内	8/16	0.27 道A	0.43 脇草
U12	青木地内	8/16	0.25 道A	0.39 脇草
U13	青木地内	8/16	0.27 道A	0.63 脇草
U14	箕輪地内	8/4	0.42 道A	0.89 脇草
U15	箕輪地内大学通り高林橋付近	8/4	0.23 歩A	0.49 脇草
U16	上郷屋工業団地内	8/9	0.34 道A	0.53 脇草
U17	無栗屋多目的集会施設付近	8/9	0.34 道A	0.44 脇草
U18	無栗屋地内高速道路沿い	8/9	0.31 道A	0.44 脇草
U19	笹沼地内	8/8	0.31 道砂	0.53 脇草
U20	接骨木地内	8/8	0.42 道A	0.73 脇草

那須塩原市放射線量マップ (H24.8月分)

