

なすしおぼり

広報

11.5
2011
No.165



花嫁姿で薬師参り～薬王寺峯薬師大祭～

10月16日、塩野崎の薬王寺奥の院 峯薬師堂で、地元嫁いだお嫁さんが「嫁さん薬師参り」を行いました。

この行事は平成3年に復活したもので、今年で21回目になります。

今年は4人のお嫁さんが艶やかな花嫁衣装に身をつつみ、多くの人たちが見守る中、お参りを行いました。

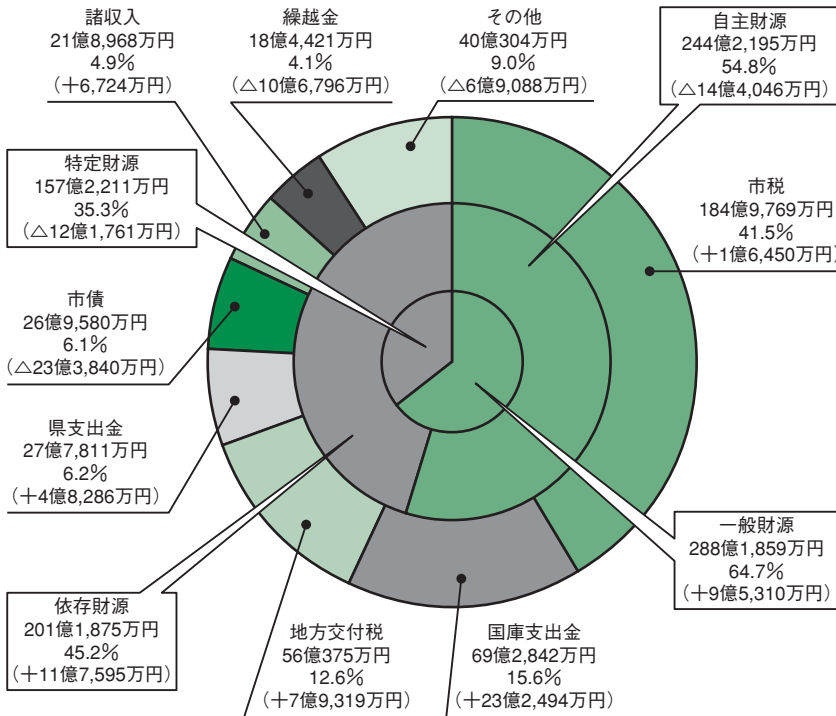
CONTENTS【もくじ】

- 平成22年度決算状況 …… 2 p
- 西那須野産業文化祭 …… 6 p
- まちかど通信 …… 7 p
- ミュージアムコレクション …… 16 p

「放射線マップ」を挟み込んでいるためとじ穴は開けていません。

一般会計 歳入

【決算額】 445億4,070万円



歳入	平成22年度	平成21年度	比較増減額	前年比
市税	184億9,769万円	183億3,319万円	+1億6,450万円	100.9%
国庫支出金	69億2,842万円	46億348万円	+23億2,494万円	150.5%
地方交付税	56億375万円	48億1,056万円	+7億9,319万円	116.5%
県支出金	27億7,811万円	22億9,525万円	+4億8,286万円	121.0%
市債	26億9,580万円	50億3,420万円	△23億3,840万円	53.5%
諸収入	21億8,968万円	21億2,244万円	+6,724万円	103.2%
繰越金	18億4,421万円	29億1,217万円	△10億6,796万円	63.3%
その他	40億304万円	46億9,392万円	△6億9,088万円	85.3%
計	445億4,070万円	448億521万円	△2億6,451万円	99.4%

特別会計の決算状況

会計名	歳入			歳出		
	決算額	対前年増減額	前年比	決算額	対前年増減額	前年比
国民健康保険特別会計	129億425万円	+5億7,187万円	104.6%	119億1,463万円	+5億5,126万円	104.9%
老人保健特別会計	311万円	△1億1,605万円	2.6%	311万円	△1億1,605万円	2.6%
後期高齢者医療特別会計	7億332万円	+1,459万円	102.1%	6億8,530万円	+1,093万円	101.6%
介護保険特別会計	56億3,075万円	+2億7,494万円	105.1%	55億1,058万円	+3億4,741万円	106.7%
下水道事業特別会計	29億9,342万円	△6億787万円	83.1%	29億2,255万円	△6億5,794万円	81.6%
農業集落排水事業特別会計	9,868万円	△208万円	97.9%	9,375万円	△224万円	97.7%
土地区画整理事業特別会計	1億6,736万円	+2,920万円	121.1%	1億6,736万円	+2,920万円	121.1%
公共用地先行取得事業特別会計	2,285万円	△24万円	99.0%	2,285万円	△24万円	99.0%
温泉事業特別会計	1億1,688万円	+2万円	100.0%	1億834万円	+870万円	108.7%
墓地事業特別会計	2,917万円	△1,655万円	63.8%	2,825万円	△1,594万円	63.9%

平成22年度 決算 決算の状況を 公表します

一般会計の決算額は、歳入445億4070万円、歳出424億2319万円で、歳入と歳出の差引額から翌年度に繰越すべき財源を除いた額は19億5505万円であり、黒字決算となりました。

なお、市民1人当たりの決算額は、歳入が37万9596円、歳出が36万1550円となっています。

問い合わせ

本 財政課 ☎ 0287(62)7118

用語の説明

歳入

- 一般財源……………使用目的が限定されず、自由に使用することができるお金
- 特定財源……………使用目的が限定されているお金
- 自主財源……………自ら集めるお金
- 依存財源……………国、県などから交付されるお金
- 市税……………市民税や固定資産税、たばこ税など皆さんの納めたお金
- 市債……………道路や施設を整備するために、国や銀行から借り入れるお金
- 国庫支出金……………福祉援助や道路整備するために国から交付されるお金
- 地方交付税……………所得税、法人税、酒税など国税として徴収された中から、市の財政状況に応じて交付されるお金
- 諸収入……………学校給食費などの科目に含まれないお金
- 県支出金……………福祉援助や道路を造るために県から交付されるお金
- 繰越金……………前年度の剰余金

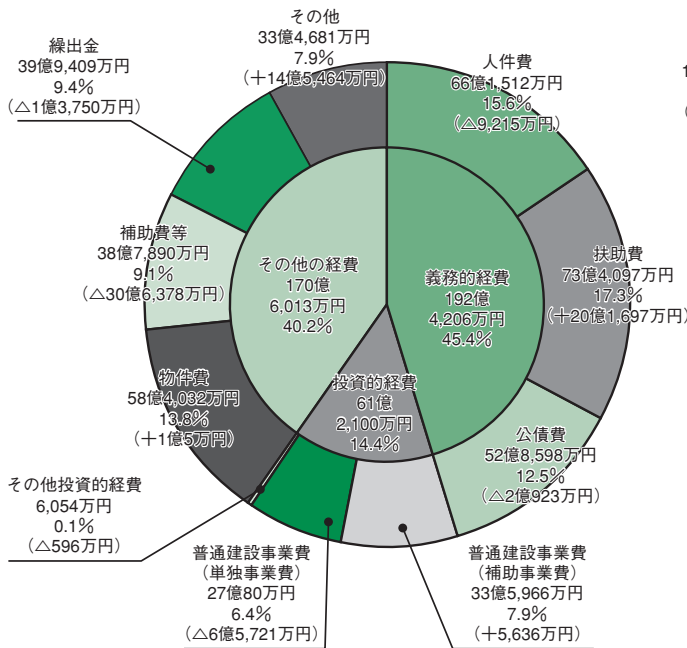
歳出 (目的別)

- 民生費……………幼児や高齢者・障害者などの福祉のための経費
- 土木費……………道路や公園などの整備や、管理のための経費
- 公債費……………借入金の元金や利子を支払うための経費
- 総務費……………税務事務や市役所運営のための経費
- 教育費……………学校や公民館の整備など、教育や文化を盛んにするための経費
- 衛生費……………ごみ処理や市民の健康増進を図るための経費
- 商工費……………商工業や観光の振興のための経費
- 消防費……………消防や救急、防災などのための経費
- 農林水産業費……………農林業や畜産業を盛んにするための経費
- その他……………議会費、労働費、災害復旧費の合計

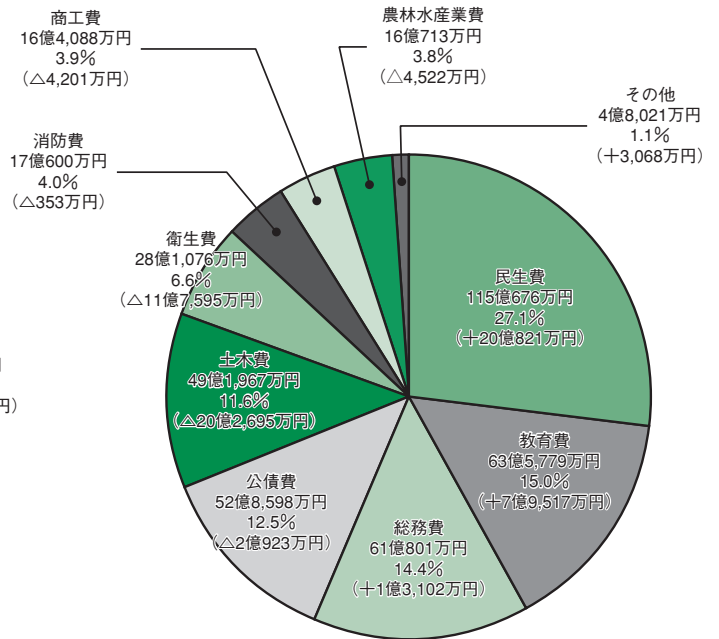
歳出 (性質別)

- 義務的経費……………支出が義務付けられており、任意に削減できない経費
- 投資的経費……………道路の整備や学校の建設など、将来に残るものに充てる経費
- その他の経費……………義務的経費・投資的経費以外の経費
- 人件費……………市長・副市長・市議会議員などへの報酬や一般職員への給料などの経費
- 扶助費……………生活保護や福祉など、援助が必要な人に支出される経費
- 公債費……………借入金の元金や利子の返済経費
- 普通建設事業費……………道路、学校などの建設事業のための経費
- 物件費……………消耗品、光熱水費、賃借料、委託料などの経費
- 補助費等……………各種団体などへの負担金や補助金などの経費
- 繰出金……………特別会計へ支出するための経費
- その他……………維持補修費、積立金、投資および出資金、貸付金の経費など

性質別



目的別



歳出(性質別)	平成22年度	平成21年度	比較増減額	前年比	
人件費	66億1,512万円	67億727万円	△9,215万円	98.6%	
扶助費	73億4,097万円	53億2,400万円	+20億1,697万円	137.9%	
公債費	52億8,598万円	54億9,521万円	△2億923万円	96.2%	
普通建設事業費	補助	33億5,966万円	33億330万円	+5,636万円	101.7%
	単独	27億80万円	33億5,801万円	△6億5,721万円	80.4%
	その他	6,054万円	6,650万円	△596万円	91.0%
物件費	58億4,032万円	57億4,027万円	+1億5万円	101.7%	
補助費等	38億7,890万円	69億4,268万円	△30億6,378万円	55.9%	
繰出金	39億9,409万円	41億3,159万円	△1億3,750万円	96.7%	
その他	33億4,681万円	18億9,217万円	+14億5,464万円	176.9%	
計	424億2,319万円	429億6,100万円	△5億3,781万円	98.7%	

歳出(目的別)	平成22年度	平成21年度	比較増減額	前年比
民生費	115億676万円	94億9,855万円	+20億821万円	121.1%
教育費	63億5,779万円	55億6,262万円	+7億9,517万円	114.3%
総務費	61億801万円	59億7,699万円	+1億3,102万円	102.2%
公債費	52億8,598万円	54億9,521万円	△2億923万円	96.2%
土木費	49億1,967万円	69億4,662万円	△20億2,695万円	70.8%
衛生費	28億1,076万円	39億8,671万円	△11億7,595万円	70.5%
消防費	17億600万円	17億953万円	△353万円	99.8%
商工費	16億4,088万円	16億8,289万円	△4,201万円	97.5%
農林水産業費	16億713万円	16億5,235万円	△4,522万円	97.3%
その他	4億8,021万円	4億4,953万円	+3,068万円	106.8%
計	424億2,319万円	429億6,100万円	△5億3,781万円	98.7%

財産の状況

公有財産	土地	12,170,602㎡
	建物	407,515㎡
	山林など	6,449,449㎡
	有価証券	1,680万円
	出資による権利	12億2,021万円
債権	6千円	
基金	112億7,853万円	

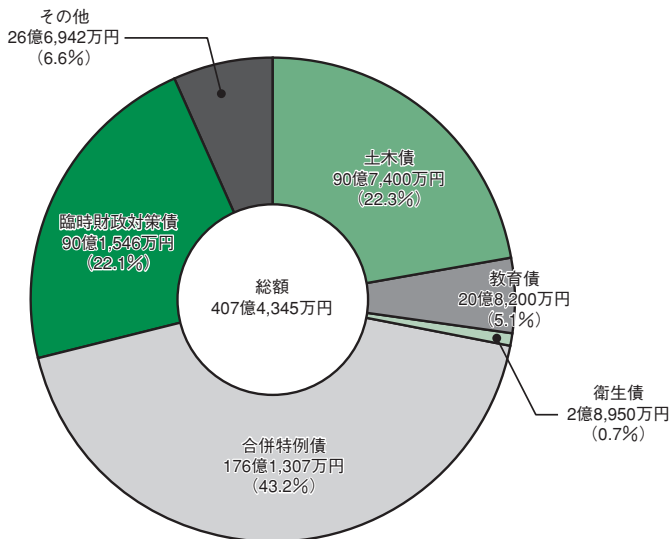
東日本大震災対応経費

事業の内容		決算額
被災者、避難者への対応のための経費		483万円
ガレキの受け入れ、処分のための経費		192万円
施設の修繕などの復旧経費		802万円
【総額 1,477万円】		

公営企業の決算状況

事業名	区分	収入			支出		
		決算額	対前年増減額	前年比	決算額	対前年増減額	前年比
水道事業	収益的収支	25億5,104万円	△445万円	99.8%	22億2,369万円	+2,340万円	101.1%
	資本的収支	8億3,342万円	△1億8,329万円	82.0%	19億5,658万円	△1億2,996万円	93.8%

市債の状況



市が借りているお金の残高 (平成22年度末 一般会計)

平成22年度に借り入れた金額は26億9,580万円、そのうち合併特例債は15億5,470万円です。

主な借入目的は次のとおりです。

- ・学校耐震改修事業…………… 5億7,800万円
- ・都市計画道路改良事業…………… 3億5,730万円
- ・社会資本整備総合交付金事業……… 2億1,220万円

残高のおよそ5分の1を占めている臨時財政対策債は、本来地方交付税として本市に交付される額の不足分を借り入れているもので、その償還金は今後の地方交付税に算入されます。

【平成22年度の元利償還金について】

平成22年度に返済したお金は、52億8,598万円です。(元金46億4,090万円、利子6億4,508万円)

元利償還金のうち、33億9,115万円が地方交付税に算入されています。

平成22年度決算 財政の健全性に関する比率

実質公債費比率が前年度より1.6ポイント減となりました。これは、普通交付税の増や臨時財政対策債発行可能額の増によるものです。

また、将来負担比率が前年度より30.8ポイント減となりました。これは、地方債に充当可能な基金の増や償還による地方債現在高の減などにより、将来負担額が減少したためです。

平成22年度は前年度に引き続き、すべての指標で早期健全化基準・財政再生基準を大きく下回っているの、本市の財政状況は「健全な状態にある」と判断できます。

		健全化判断比率				(注) 実質赤字比率、連結実質赤字比率、資金不足比率の赤字または資金不足を生じていないものは「-」と表記しています。
		実質赤字比率	連結実質赤字比率	実質公債費比率	将来負担比率	
一般会計等	平成22年度	-	-	11.2%	25.6%	
	平成21年度	-	-	12.8%	56.4%	
	早期健全化基準	11.98%以上	16.98%以上	25.0%以上	35.0%以上	
	財政再生基準	20.00%以上	35.00%以上	35.0%以上		

		資金不足比率				
		水道事業会計	下水道事業特別会計	農業集落排水事業特別会計	土地区画整理事業特別会計	温泉事業特別会計
公営企業会計	平成22年度	-	-	-	-	-
	平成21年度	-	-	-	-	-
	経営健全化基準	20.0%以上	20.0%以上	20.0%以上	20.0%以上	20.0%以上

災害対応予算の執行状況

事業の内容	予算額 A	支出済額 B	率% (B/A)
被災者、避難者への対応のための経費	2億1,708万円	1億 225万円	47.1%
施設の修繕などの復旧経費	7億 573万円	3億1,967万円	45.3%
緊急経済支援のための経費	5億8,242万円	5億6,592万円	97.2%
放射能測定、放射能分布マップの作成のための経費	738万円	0円	0.0%
農業者支援のための経費	979万円	0円	0.0%

※支出済額が0円となっているものは、9月補正予算等で措置され、下半期に執行される予定です。

用語の説明

- 実質赤字比率……一般会計等を対象とした実質赤字額の標準財政規模に対する割合で、赤字決算の場合に該当し、赤字の程度を表します。
- 連結実質赤字比率……一般会計等に加えて国民健康保険・介護保険・下水道事業などの特別会計や一部事務組合などの関連するすべての会計を対象とした実質赤字額の、標準財政規模に対する割合です。
- 実質公債費比率……一般会計等が負担する公債費や公債費に準ずるものなど(特別会計や一部事務組合の借金返済額)の、標準財政規模に対する割合です。
- 将来負担比率……一般会計等(公社や第3セクターなどを加えた連結ベース)が将来負担する可能性のある実質的な負債額の、標準財政規模に対する割合です。
- 資金不足比率……各公営企業会計の資金不足額の事業の規模に対する割合です。
- 早期健全化基準……4つの健全化判断比率のうち一つでもこの基準を超えた場合、「財政健全化計画」を策定して自主的な改善努力による財政の健全化に取り組まなければなりません。
- 財政再生基準……4つの健全化判断比率のうち一つでもこの基準を超えた場合、「財政再生計画」を策定して国などの関与による財政再生を行わなければなりません。
- 経営健全化基準……この基準を超えた公営企業は、「経営健全化計画」を策定し、早期に経営健全化に向けた取り組みを行わなければなりません。

平成23年度 上半期の予算執行状況

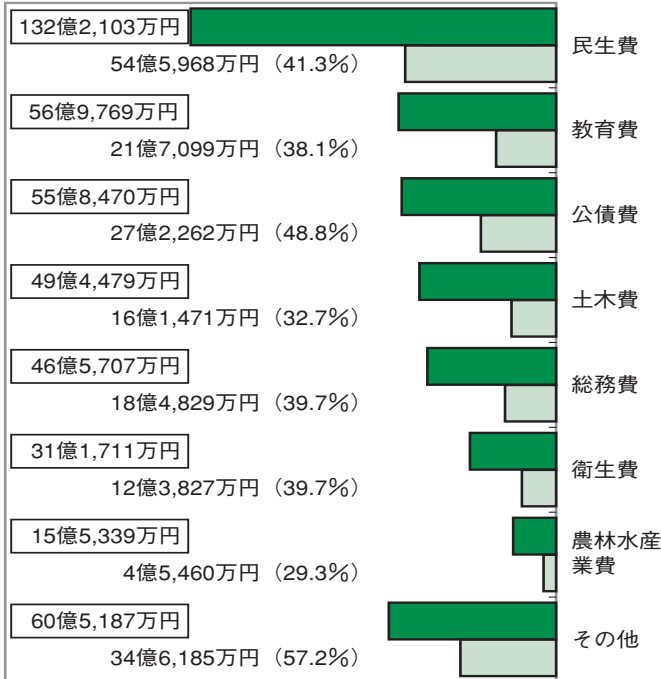
(4月1日～9月30日) ※予算額は当初予算に補正予算を足したものです。

一般会計の執行状況

■ 予算
□ 収入・支出

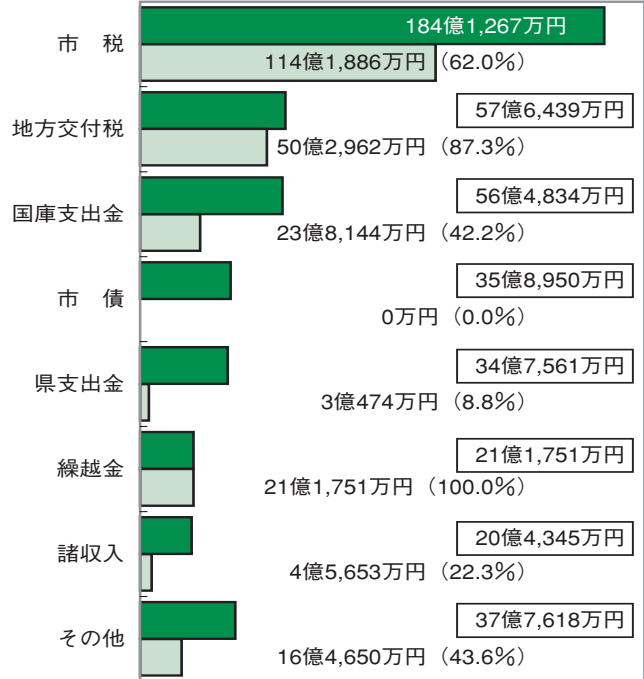
歳出

予算額 448億2,765万円
支出済額 189億7,101万円
執行率 42.3%



歳入

予算額 448億2,765万円
収入済額 233億5,520万円
執行率 52.1%



特別会計の執行状況

会計名	歳入	予算額 A	収入済額		率% (B/A)
			支出済額	B	
国民健康保険	歳入	130億3,935万円	57億	382万円	43.7%
	歳出	130億3,935万円	79億9,910万円		61.3%
後期高齢者医療	歳入	7億2,172万円	3億5,521万円		49.2%
	歳出	7億2,172万円	2億4,122万円		33.4%
介護保険	歳入	60億3,330万円	27億7,466万円		46.0%
	歳出	60億3,330万円	22億5,673万円		37.4%
下水道事業	歳入	28億3,341万円	12億2,694万円		43.3%
	歳出	28億3,341万円	12億1,070万円		42.7%
農業集落排水事業	歳入	9,475万円	4,748万円		50.1%
	歳出	9,475万円	4,414万円		46.6%
土地区画整理事業	歳入	1億6,737万円	231万円		1.4%
	歳出	1億6,737万円	4,414万円		26.4%
公共用地 先行取得事業	歳入	2,262万円	1,134万円		50.1%
	歳出	2,262万円	1,134万円		50.1%
温泉事業	歳入	2億8,085万円	4,130万円		14.7%
	歳出	2億8,085万円	6,507万円		23.2%
墓地事業	歳入	1,559万円	1,333万円		85.5%
	歳出	1,559万円	1,271万円		81.5%

公営企業会計の執行状況

区分	歳入	予算額 A	収入済額		執行率% (B/A)
			支出済額	B	
水道事業	収益的収支	24億3,884万円	収入	11億9,153万円	48.9%
	支出		23億5,979万円	7億6,682万円	32.5%
資本的収支	収入	9億4,329万円		0円	0.0%
	支出	20億7,743万円	7億7,344万円		37.2%

東日本大震災に伴う

東日本大震災による被災者の救援のために、また、被害を受けた施設における市民のサービス継続のために、緊急な対応が必要な経費や被災住宅の再建等支援のための利子補給、農業者や中小企業の運転資金利子補給の経費、温泉施設宿泊者へのキャッシュバックキャンペーンなど経済支援等の経費、小中学校、保育園、幼稚園等の表土除去など、市民の安全確保のために必要な経費を補正予算で計上して、執行しています。

予算額 15億2,240万円
支出済額 9億8,784万円
執行率 64.9%

※農観商工連携推進協議会が『那須塩原らしさ』『独自性』『信頼性』などの基準により認定している特産品。
 昨年認定された9品目と合わせ、現在11品目がブランドとして認定されている。

農業・商工・教育・芸術・福祉・健康…
 100団体以上が参加し、盛大に開催。



- 1 教育祭では自分が作った作品を見つけて喜んだり、写真を撮る姿が多く見られた。
- 2 商工祭の各ブースには大勢の人が訪れた。
- 3 畜産フェア会場で行われた郷土芸能祭。ステージ上で披露された那須苗取り田植唄保存会の稲刈り唄。
- 4 消防まつりに子どもたちは大興奮!



3 1
4 2

西那須野 産業文化祭 畜産フェア

10月15・16日、にしなすの運動公園などを会場に、西那須野産業文化祭が行われました。

16日には畜産フェアが同時に開催され、公園内の芝生の上で、来場者が那須和牛の焼肉を味わいました。また会場内では「那須塩原ブランド」の認定式も行われ、「那須野秋そば」と「夫婦あわせ麦みそ」の2品目が新たにブランドとして認定されました。

2日間で約3万人が会場を訪れ、秋の味覚を味わったほか、芸術作品を鑑賞したりして、休日を楽しみました。



5 7
6 8

- 5 秋空の下バーベキューを楽しむ家族連れ。焼肉前売り券600枚は即日完売するほどの人気ぶり。
- 6 那須塩原ブランドをPRするブランド認定者。
- 7 8 みるひいや乳牛とふれあう機会も。

那須塩原産の食材は安全で安心。
 秋空の下、那須和牛の焼肉を堪能。





今回は、市民の熱い思いが今も市内の片隅で続けられている小さな出来事取材してみました。



訪れた人を四季折々の美しい景観で迎えてくれるもみじ谷大吊橋

吊橋姉妹都市を夢見て

組む市民団体「グローバルカルチャー那須」の代表和田準夫夫妻が中心となり、「吊橋を懸け橋に地域活性化につなぐれば」と提案に賛同した。

同年5月、グローバルカルチャーの会員と塩原の有志8人が5日間をわたり現地を視察し、コロラド州・デンバーの総領事館や観光局などを訪問して、大吊橋のパネルレックト、特産品などを土産にPRして来た。2年後、コロラド

大学・アジア研究センター主催で全米の中学高校の先生12人が、「芭蕉の奥の細道を走破する研究ツアー」で来日。那須塩原にホームステイをして、「もみじ谷大吊橋」を渡り、

塩原もの語り館で「塩原文学の講話」を聴き、翌日芭蕉の足跡をたどり奥の細道を学んだ。ホストファミリーとなった市民には、交流の第一歩となる嬉しい出会いだった。

「世界から観光客が訪れるゴージブリッジにあやかり、那須塩原をPRできるチャンス。今は種まきの段階だが、観光活性や文化交流などの推進に役立つ土台づくりができるは

【広報モニター】
佐藤峰子・齋藤和子



ず」と視察に出發する際に語った和田代表はじめ関係者たちの志は今も変わってはいない。毎年12月23日に「吊橋ミニコンサート」を大吊橋レストランで開催している。「もみじ谷大吊橋」の管理者であるたかはら森林組合の協力を得て、「ゴージブリッジ」の写真

を展示するなど、手作りのコンサートを続けている。

琴奏者テミさんのお琴とさまざまな楽器とのコラボレーションでコンサートは盛り上がる。一人でも多くの皆さんに知ってもらうため、今年も12月23日午後1時30分から第4回目のミニコンサートを開催する予定だ。そして、いつの日か姉妹都市提携を目指しての夢は大きく膨らむ。

問い合わせ

☎秘書課

☎0287(62)7109

消費生活

相談

あんなこと
こんなこと

地震保険とは？



地震による被害者の生活ができるだけ早く安定するよう、その手助けを目的として「地震保険に関する法律」が1966年に制定されました。地震保険は、この法律に基づいて、政府と損害保険が共同で運営している公共性の高い保険です。

地震保険はなぜ必要？

火災保険では、建物・家財の火災などを補償しています。が、地震、噴火、津波による被害は補償の対象外です。地震に備えるには、火災保険に特約として地震保険を付加する必要があります。火災保険の契約期間中の途中でも地震保険を契約できます。

補償の内容は？

地震保険で補償されるのは、居住用の建物と家財ですが、いずれも火災保険金額の30から50%まで、かつ建物5000万円、家財1000万円が契約できる保険の上限です。保険金は損害の状況に応じて

支払われます。

保険料は、所在している都道府県、木造か非木造（マンションなどコンクリート造り）かで保険料が異なります。払い込んだ地震保険料は、その年の契約者の所得から控除することができます。

世帯加入率23%とまだ低い加入率ですが一度検討してみる価値があります。地震保険に関することは、次のフリーダイヤルに相談して下さい。

日本損害保険協会そんがい保険相談室

☎0120・107808

受付時間
午前9時～午後6時(土・日・祝日を除く)

消費生活センター

(ゆくバスいきいきふれあいセンター前下車)

☎0287(63)7900

開設時間 平日の午前8時30分～午後5時

くらしの 情報

市役所本庁舎 〒325-8501	共豊社108番地2
西那須野庁舎 〒329-2792	あたご町2番3号
塩原庁舎 〒329-2993	中塩原1番地2
常根出張所 〒329-2801	関谷1266番地4

お知らせ

那須塩原市総合防災訓練を実施します

3月11日発生の東日本大震災の教訓を踏まえ、災害に強いまちづくりを推進するため、関係機関や自主防災組織と連携した総合防災訓練を実施します。

とき
11月26日(土)
午前9時30分～11時

ところ
那珂川河畔運動公園

内容
情報伝達訓練、土のう作り訓練、応急手当訓練、自主防災組織の避難訓練 など

問い合わせ
総務課 ☎(62)7111

総合計画（後期基本計画）素案の地域説明会を開催します

第一次那須塩原市総合計画の後期基本計画の素案がまとまりました。地域説明会を行いますので、皆様のご意見をお聞かせください。

- とき／ところ**
- ① 11月21日(月)／いきいきふれあいセンター視聴覚室
 - ② 11月22日(火)／西那須野庁舎100会議室
 - ③ 11月24日(木)／ハロープラザ2階会議室

※時間はすべて午後7時から
※申し込みは不要です。

◆総合計画とは
まちづくりを長期的、総合的に進めるための計画で、「基本構想」「基本計画」「実施計画」で構成されます。

現在策定しているのは「基本計画」で、平成18年度に策定した10年間の「基本構想」に掲げた市の将来像を実現するための主要な施策の内容を示すものです。

※後期基本計画の期間は平成24年度から28年度までの5年間です。

問い合わせ
企画情報課 ☎(62)7106

西那須野駅周辺の自転車放置禁止等の区域を拡大します

西那須野駅周辺の放置自転車を防止するため、現在、東口の一部を自転車放置禁止区域・自転車放置規制区域に指定していますが、西口周辺にも、新たに区域を指定します。

駅周辺に自転車を駐車する場合は、市営自転車駐車を利用するなど、適切な場所に駐車するよう協力をお願いします。

西口の区域指定日
来年1月4日から

※区域内に標識や看板を設置し、お知らせします。

自転車放置禁止区域の対応
放置自転車は、撤去・保管します

自転車放置規制区域の対応
放置自転車は、移動指導後、時間を置いて、撤去・保管します

問い合わせ
生活課 ☎(62)7127
市民福祉課 ☎(37)5104



広告

地元の皆様感謝月間
11月3日(祝)～11月28日(月)
栃木県にお住まいの方は
入国無料!

*入国ゲートで住所の分かる証明書をご提示下さい。

那須どうぶつ王国
NASU ANIMAL KINGDOM

栃木県那須郡那須町大島1042-1
TEL 0287-77-1110
定休日：火曜・水曜（祝日は営業）

市営西那須野駅前駐車場 利用停止のお知らせ

整備工事のため、西那須野駅西口の市営駐車場が次の期間利用ができません。
ご不便をおかけしますが、ご協力をお願いします。

工事期間 11月15日(火)～3月23日(金)

問い合わせ 生活課 ☎(62)7127

人権擁護委員を 紹介します

10月1日付で、下山綱吉氏しもやまつなきちるが、人権擁護委員に再任されました。



下山綱吉氏(再任)

人権擁護委員は、法務大臣の委嘱を受け、人権擁護のための幅広い活動を行う民間のボランティアで、現在、13人の委員が市内で活躍しています。

主な活動は、学校や街頭での啓発活動、人権作文の審査のほか、いじめ・虐待・不当な差別などの相談を受け付ける「人権相談」の相談員も務めています。

「人権相談」の開設日時、会場については、広報なすしおばらの毎月20日号で、お知らせしています。

問い合わせ
困 社会福祉課

☎(62)7135

年末調整・確定申告 には保険料の控除証 明書を忘れずに

国民年金保険料は、納めた保険料の全額が所得税・市県民税の社会保険料控除の対象となります。

国民年金保険料を年末調整や確定申告の際に社会保険料控除として申告する場合は、毎年1月1日から12月31日までの間に納めた(見込みを含む)国民年金保険料の額を証明する「社会保険料(国民年金保険料)控除証明書」の添付が必要です。

◆送付される時期

社会保険料(国民年金保険料)控除証明書は、毎年11月上旬に日本年金機構からはがきで送付されます。年末調整や確定申告の手続きをするときまで大切に保管してください。

※年の途中から国民年金に加入した場合などで、平成23年10月1日から12月31日までの間に初めて国民年金保険料を納めた人には、平成24年2月上旬に同様の証明書が送付されます。

◆その他

家族の国民年金保険料を納

めた場合、その納めた保険料全額が納めた人の所得税・市県民税の社会保険料控除の対象となります。年末調整や確定申告の手続きの際には、家族分の「社会保険料(国民年金保険料)控除証明書」の添付が必要です。

「社会保険料(国民年金保険料)控除証明書」を紛失してしまったときには、基礎年金番号のわかる年金手帳などを用意して、控除証明書専用ダイヤルに問い合わせてください。

問い合わせ

控除証明書専用ダイヤル
(平成24年3月15日まで)

☎0570(070)117

大田原年金事務所

☎0287(22)6313

11月は、個人事業税(2期分) の納付月です

納期限 11月30日(水)

口座振替を利用している人は、納期限の前日までに口座の残高を確認してください。口座振替でない人は、納付書裏面記載の金融機関や県税事務所まで納付してください。

問い合わせ

大田原県税事務所 ☎0287(23)4172

◆ ◆ 水道メーターの無償交換に協力を ◆ ◆

計量法に基づき、有効期間の8年を経過する水道メーター(平成15年度に検定を受けた水道メーター)の交換を行っています。11月11日から12月11日に次の地区で交換を行います。作業をスムーズに行うため、メーターボックスの上に物を置かないよう協力をお願いします。

なお、作業を行う業者は、市から交換の業務委託を請け負ったことを証明する身分証を携行しています。また、交換は無償で行いますので、業者が交換費用を請求することはありません。

地区・住所		工事業者
黒磯地区 (奇数月 検針地区)	橋本町、弥生町、黒磯、桜町、材木町、東大和町、大黒町、若葉町、末広町、新緑町、阿波町、松浦町、豊浦中町、豊浦南町、共壟社、東原、美原町、埼玉、豊住町、新町、西新町、豊浦北町、豊浦、並木町、若草町	(株)薄井産業 ☎(62)1051
西那須野地区 (奇数月 検針地区)	下永田一丁目、下永田二丁目、下永田三丁目、下永田六丁目、下永田七丁目、石林、新南、南郷屋一丁目、南郷屋二丁目、南郷屋三丁目、南郷屋四丁目、南郷屋五丁目、睦、三島一丁目、三島二丁目、三島三丁目、三島四丁目、三島五丁目、槻沢、東関根、大田原市今泉	水和フィールディング(株) ☎(46)7110
	東三島一丁目、東三島二丁目、東三島三丁目、東三島四丁目、東三島五丁目、東三島六丁目、西赤田、南赤田、東赤田、北赤田、上赤田、井口、西富山、高柳、関根、西遅沢、東遅沢、五軒町、西栄町、東町、永田町、西朝日町、千本松	(有)新都設備 ☎(37)3117

問い合わせ 国水道施設課 ☎(37)5213

農薬などが入っていた瓶は、ごみステーションなどには出せません

9月28日、那須塩原クリーンセンターのリサイクルセンター内で異臭が発生し、作業中の職員が目痛み、のどの痛みを訴えたため、リサイクルセンターを一時閉鎖するという事故が発生しました。

幸い大きなけが人はおらず、次の日には安全確保できたため営業を再開しました。

症状などから農薬などの薬剤が、瓶に入ったまま、ごみとして出されていたことが原因と思われる。

農薬など薬剤の入っていた瓶は、残っていた薬剤が外に漏れたときに、周囲の住民や収集作業員に被害が及び大変危険なため、処理不適物になっていて、ごみステーションや那須塩原クリーンセンターには出せません。

ごみの分け方・出し方のルールの再度確認をお願いいたします。

◆農薬など薬剤の入っていた瓶の処理方法

ごみステーションへのごみ出しや、那須塩原クリーンセンターへの持込はできません

せん（通常、店頭販売されている風邪薬や塗り薬などの瓶は出せません）。

購入した薬局、または専門の処理業者に相談してください。

問い合わせ

環境対策課

☎(62)7301

那須塩原クリーンセンター

☎(68)1881

七ツ岩吊橋の維持修繕工事を行います

吊橋の木製床板が腐食をし、通行に支障があるため、木製床板の取替工事を行います。

工事施工中は通行止めとなり、吊橋を渡る事ができなくなります。

皆さんのご理解とご協力をお願いします。

施設名

七ツ岩吊橋

施設の場所

塩原254番地1

通行止め予定期間

11月21日(月)～1月16日(月)

問い合わせ

園産業観光建設課

☎(32)2914

11月12日～25日は「女性に対する暴力をなくす運動」期間です

配偶者・パートナーからの暴力、性犯罪、売買春、セクシュアル・ハラスメント、ストーカー行為など、女性に対する暴力は、女性の尊厳を傷つける深刻な人権侵害です。

特に配偶者などからの暴力は、身体に対する暴力のほか、精神的な嫌がらせや脅迫、性的行為の強要などさまざまな形態があり、どんな間柄であっても暴力は決して許されません。

この運動期間をきっかけに、女性に対する暴力について考え、暴力のない社会づくりを進めていきたいと思います。

一人で悩まないで、相談してください。

【相談窓口】

・ 母子ども課 ☎(62)7138

月～金曜

午前9時～午後4時

・ とちぎ男女共同参画センター 相談ルーム

☎028(665)8720

月～金曜

午前9時～午後8時

土・日曜

午前9時～午後4時

全国一斉「女性の権利ホットライン」電話相談開設

宇都宮地方事務局と栃木県人権擁護委員連合会では、「女性に対する暴力をなくす運動」期間中である11月14日(月)から20日(日)の1週間を全国一斉「女性の権利ホットライン」強化週間としています。

配偶者・パートナーなどからの暴力や職場などにおけるセクシャル・ハラスメント、ストーカー行為など、女性の人権問題に関する相談を電話

で受け付けます。

なお、強化週間中は、女性の人権問題に詳しい人権擁護委員が担当するので、安心して相談してください。

相談受付時間

平日の午前8時30分～午後7時

(土・日曜は、午前10時～午後5時)

実施機関

・ 宇都宮地方事務局

・ 栃木県人権擁護委員連合会

相談番号および問い合わせ

☎0570(070)810

空間放射線量測定結果

市内5カ所の施設で測定した結果をお知らせします。10月3日～16日までの測定結果
(単位はすべてマイクロシーベルト/時)

- ◆那須塩原市役所 0.30～0.45
- ◆西那須野庁舎 0.15～0.28
- ◆塩原庁舎 0.16～0.20
- ◆ハロープラザ 0.78～1.10
(幕根出張所)
- ◆高林公民館 0.39～0.58

測定結果は市のホームページに掲載しているほか(更新は平日のみ)、みるメールで配信もしています。

そのほか、市役所・各庁舎内で測定結果を掲示しています。

問い合わせ

☎環境対策課 ☎(62)7141

子育て支援「ワンス トップサービス」

(就職相談)のお知らせ

子育てと仕事を両立させたい人のために、ハローワーク大田原マザーズコーナーが市役所で子育て支援「ワンストップサービス」(就職相談)を行います。

予約優先ですが、当日の申し込みやお子様連れも可能です。ぜひ利用してください。

とき 11月28日(月)
午前10時～午後3時
ところ

市役所本庁舎1階市民室
申し込み・問い合わせ
ハローワーク大田原

☎0287(22)2268

困商工観光課

☎(62)7154

母子家庭高等技能訓 練促進費等給付事業 のお知らせ

母子家庭のお母さんが専門的な資格取得のため、2年以上養成機関で修業する場合、生活の負担を軽減するため、一定期間給付金を支給します。
対象

20歳未満の子どもを養育し

ている母子家庭の母で次のすべての要件を満たしていること

① 那須塩原市に住所があること

② 児童扶養手当の支給を受けているか、または同様の所得水準にあること

③ 養成機関において、2年以上のカリキュラムを修業し、対象資格の取得が見込まれること

④ 生活保護を受けていないこと

⑤ 就業または育児と修業との両立が困難であると認められること

⑥ 過去に母子家庭高等技能訓練促進費等給付金を受給していないこと

対象資格 看護師、介護福祉士、保育士、理学療法士、作業療法士

支給額

・ 市町村住民税非課税世帯
月額14万1000円
・ 市町村民税課税世帯
月額7万5000円

その他

・ 給付金の支給を受けるためには事前相談が必要ですが、支給期間等については問い合わせください

問い合わせ

子ども課

☎(62)7138

国民福祉課

☎(37)6231

圏総務福祉課

☎(32)2912

交通遺児基金配分金を 贈呈します

社会福祉協議会では、市民の皆さんからの寄附金を基に、次の対象のすべてに該当する児童・生徒に配分金を贈呈します。

対象

① 平成23年4月1日の時点で市内に住所がある人

② 義務教育中の人

③ 交通事故で父母または父母の一方を亡くしている人

※対象者の調査については、市内の小中学校(那須特別支援学校を含む)に在籍している児童・生徒は、学校に調査を依頼しています。

市外の小中学校(特別支援学校などを含む)に在籍している人は、11月18日(金)までに次へ問い合わせください。

問い合わせ
市社会福祉協議会

☎(37)5122

中小企業の皆さんへ 季節資金(年末資金) 融資制度のお知らせ

融資期間

11月1日(火)～3月30日(金)

対象

県内に1年以上事業所を有して営業を行っている中小企業および事業協同組合等資金の使いみち
商品仕入れ、ボーナス支払いなどの季節的な運転資金

融資条件
融資額
企業 1千万円以内
団体 1億円以内

融資利率 年2・0%以内
※信用保証協会の保証を付する場合は、

・ 責任共有制対象外
1・5%以内

・ 責任共有制対象
1・7%以内

申込期限 12月30日(金)
申し込み

県内に本店がある銀行、信用金庫、信用組合および商工組合中央金庫の県内営業店

問い合わせ
取扱金融機関または
県経営支援課

☎028(623)3181

市有地(宅地)を 販売しています

市では、新町地区、那須塩原駅西口地区、関谷地区の市有地(宅地)を販売しています(那須塩原駅西口地区は保留地)。

住宅の新築などで土地購入をお考えの皆さん、市が販売する宅地をぜひ検討してみてください。

問い合わせ

【新町地区・関谷地区】

【那須塩原駅西口地区】

☎(62)7159

区画整理事務所

☎(65)1111

●9月の火災と救急●

火災のテレホンサービス

☎0180-992009 (黒磯地区)

☎(22)0119 (西那須野・塩原地区)

◎火災…建物 0件・林野 0件・その他 0件
平成23年の累計 56件

◎救急…交通 48件・急病 203件・その他 96件
平成23年の累計 3,006件

問い合わせ

黒磯那須消防組合消防本部 ☎(62)0864

西那須野分署 ☎(36)2300

塩原分署 ☎(32)2949

世界エイズデー関連事業 定期外HIV検査

12月1日の「世界エイズデー」に合わせて、HIV即日検査を実施します。また、相談も随時受け付けています。

とき 11月29日(火)～12月1日(木)
※受け付けは午後3時～4時
ところ 県北健康福祉センター

内容

HIV即日検査
※採血後、1時間程度で結果が出ます。本人に面接し、直接結果を伝えます。

※場合により、詳しい検査が必要になる場合もあります。

対象 感染の機会から12週間以上経過した人

検査費 無料

その他 予約不要、匿名で受け付けます

・HIV等性感染症検査は、毎週火曜(午後3時～4時)にも事前予約制で実施しています

問い合わせ

県北健康福祉センター

☎0287(22)2679

募集

塩谷看護専門学校 看護学生(一般入試)

試験日 12月3日(土)
ところ 国際医療福祉大学塩谷看護専門学校(塩谷病院敷地内)

対象

①平成24年3月に高校卒業見込みの人

②高校を卒業またはこれと同等の資格がある人

定員 若干名

修業期間 3年(全日制)

試験科目

国語総合(古文・漢文を除く)、選択科目(英語Ⅰ、

数学Ⅰ・数学A、生物Ⅰから1科目)、面接

申込期間

11月11日(金)～25日(金)

申し込み・問い合わせ

国際医療福祉大学塩谷看護

専門学校 事務部

☎0287(44)2322

陸上自衛隊 高等工科学校生徒募集

陸上自衛隊高等工科学校とは、高等学校の普通科と同等の教育を受けながら、自衛官として必要な各種教育や訓練を行う学校です。

生徒課程終了時には『高等学校の卒業資格』を取得できます。

なお、在学中は教育間生徒手当(月額9万4900円)が支給されます。

対象

中学校卒業(見込みも含む)以上で17歳未満の男子(平成24年4月1日現在)

※推薦採用試験には中学校長の推薦が必要です。

◆推薦採用試験

第一次試験日

1月7日(土)～9日(祝・月) ところ 神奈川県横須賀市

受付期限 12月16日(金)

◆一般採用試験

第一次試験日 1月14日(土)

ところ 大田原市内

受付期限 1月6日(金)

申し込み・問い合わせ

自衛隊栃木地方協力本部

大田原地域事務所

☎0287(22)2940

研 修会・講座・試験

そば打ち教室

板室自然遊学センターで、新そば粉を使ったそば打ち教室を開催します。

ベテラン講師が丁寧に指導しますので、初めての人でも気軽に参加してみてください。

とき 11月26日、12月3日・10日

の土曜 ※すべて午前10時から。

ところ

板室自然遊学センター

定員 各日16人

参加費 700円

講師 高林 麵道楽

申込開始日

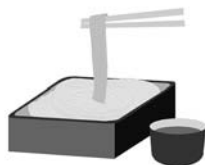
11月7日(月)午前10時から

※土・日曜も受け付けます。

申し込み・問い合わせ

板室自然遊学センター

☎(69)0231



勤労青少年ホーム講座

講座名	とき	ところ	内容	定員	教材費	申込期限
そば打ち	12月8日～22日 毎週木曜(全3回) 午後7時～9時30分	厚崎公民館	あなたも、自分の手でそばを打ってみませんか?基本コース3回の講習で、美味しいそばが打てます。	10人	2,100円	11月24日(木)

対象 おおむね40歳以下の市民または市内勤務の勤労青少年 ※申込者多数の場合は、抽選となります。

その他 教材費以外に利用者会費として、1,000円が必要です

申し込み 勤労青少年ホーム(午後1時～午後6時30分、土・日曜、祝日を除く) ☎(73)5300 ✉home@nshome.jp

問い合わせ 商工観光課(午前8時30分～午後5時15分、土・日曜、祝日を除く) ☎(62)7154

第4回 見えない・見えにくい方のためのお役立ち講座

とき 12月3日(土)
午後1時30分～4時
ところ

国際医療福祉大学病院
B棟4階研修室4
対象 誰でも参加できます
内容 日々の生活に役立つ便利グッズや道具の紹介、炊飯器を利用した簡単調理、白杖や音声パソコン体験 ほか
※専門のスタッフが個別の相談に応じます。

参加費 無料
申込期限 12月2日(金)
問い合わせ

塩原視力障害センター
☎(32)3604

**知って得するセミナー
すっきり収納実践編**

生活上手になるために簡単にできる整理方法を身につけてみませんか。
とき 12月19日(月)
午前9時30分～11時30分
ところ

いきいきふれあいセンター
視聴覚室

定員 40人

※定員を超えた場合は抽選となります。

受講料 無料

申込期間

11月21日(月)～12月5日(月)

その他

託児あり(生後6カ月以上)

申し込み・問い合わせ

☎(62)7126

**空手道教室
(無料体験案内)**

とき 12月2・9・16日、
1月6・13・27日の金曜
午後7時～8時30分
ところ いきいきふれあいセンター3階多目的ホール

対象 市民および市内在

学・勤務者(幼児・小学生・

中学生を主に一般成人や親

子での参加も可)

内容 空手道の紹介・教室

定員 30人

参加費 無料

申し込み・問い合わせ

錬武会那須塩原空手教室

(大貫) ☎(62)6619

http://www.geocities.jp/toujkaratedou/index.htm

※申し込みのみ

国スポーツ振興課

☎(37)5439

B&Gチャレンジ教室

とき 12月2日～3月23日
毎週金曜
午後5時～6時
ところ

塩原B&G海洋センター

内容 さいかつボールやキンボール等ニュースポーツを楽しむながら健康な体づくり

対象 小学1～3年生

定員 20人程度

参加費 5000円/月
申し込み・問い合わせ
塩原B&G海洋センター
☎(32)5255

**B&G
リズム&バランス教室**

とき 12月6日～3月27日
毎週火曜
午後7時30分～8時30分
ところ

塩原B&G海洋センター

内容 音楽に合わせたリズム体操とディスクを使ったバランス運動で健康な体づくり

対象 市民、市内勤務者

定員 20人程度

参加費 20000円/月
申し込み・問い合わせ

塩原B&G海洋センター

☎(32)5255

催し

**税を考える週間
関連イベント**

11月11日～17日は
税を考える週間です

◆税に関する作文の優秀作品
展示など(パネル展示)

とき 11月11日(金)～17日(木)

ところ

大田原税務署、大田原県税事務所、那須塩原市役所、那須町役場、東武宇都宮百貨店大田原店 など

◆納税表彰式、税に関する作文表彰式

とき 11月15日(火)

午後3時～4時30分
ところ カシマウエディング
リゾート

(大田原市本町1-27-14)
問い合わせ
大田原税務署

☎0287(22)3115

市場祭りを開催します

とき 11月13日(日)
午前8時30分～午後1時
ところ

黒磯那須公設地方卸売市場

内容 水産物・果実・花木・地場野菜の即売(午前8時30分から)、とん汁サービス、お楽しみ抽選会

問い合わせ
黒磯那須公設地方卸売市場
☎(63)5555

**君島久子講演会
「昔話は何を語り、何を伝えたか」**

塩原出身で、中国の昔話の翻訳や民話の研究などで活躍している君島久子氏の講演会です。

とき 11月18日(金)
午後1時30分開演

ところ ハロープラザ多目的ホール

入場料 無料

主催 栃木県民話の会連絡協議会

問い合わせ
栃木県民話の会連絡協議会
事務局(佐藤)

☎(37)2865

第11回なすしおばら 童謡フェスタ

「親から子へ、子から孫へ」をテーマにした童謡コンサートをを行います。入場無料です。

とき 11月20日(日)
午後1時30分開演

ところ 黒磯文化会館大ホール

内容
・ゲスト「船山洋子&荻野久一コンサート」
・合唱団&弦楽アンサンブルコンサート

(出演) なすしおばら童謡フェスタ合唱団(※)、黒磯チェンバーアンサンブル・ゲストとのジョイントコンサート

※なすしおばら童謡フェスタ

合唱団

厚崎中学校合唱部、黒磯南高等学校合唱部、西原合唱団「ドルチェ」、黒磯少年少女合唱団、コールなすがはら、女声コーラスきさらぎ、黒磯女声コーラス「風」、かでんつ、くろいそオペラをつくる会、一般参加者(順不同)

問い合わせ

なすしおばら童謡フェスタ
実行委員会(国生涯学習課
内) ☎(37)5419

西那須野産業文化祭 芸術祭「音楽祭」開催

日夜練習に励んでいる地元アマチュア音楽家による秋恒例の演奏会です。

とき

11月20日(日)

午後1時30分～4時

ところ 三島ホール

入場料 無料

問い合わせ

音楽祭実行委員長(伊藤)

☎(37)5053

第50回黒磯地区小中 学校特別支援学級 合同学習発表会

とき 11月25日(金)

午前9時30分～午後0時30分

分

※受け付けは午前9時10分から。

ところ 黒磯文化会館小ホール

内容

黒磯地区小中学校特別支援学級児童生徒による合奏・踊り・朗読・その他の発表
入場料 無料

問い合わせ

東原小学校

☎(60)1292

第39回栃木県那須 地区特別支援学級 児童生徒作品展覧会

とき

12月4日(日)～5日(月)

午前9時～午後4時

※5日は午後1時まで。

ところ 西那須野公民館

内容

那須地区小中学校特別支援学級児童生徒の作品展示

入場料 無料

その他 見学の際は、上履きを持参してください

問い合わせ

東小学校(人見)

☎(36)0066

人権フェスタ in なすしおばら

とき 12月4日(日)

午後1時30分～2時30分

ところ

黒磯文化会館大ホール

内容

①ふれあいコンサート
出演 えりのあ

②講演会

演題「方言・愛とユーモア」
講師 嶋均三氏

③その他

人権なんでも相談所、人権

ポスター原画展、人権パネル展示
入場料 無料
問い合わせ

☎(62)7135

第35回歳末チャリティ ソフトテニス大会

とき 12月4日(日)

午前9時～午後5時

ところ くろいそ運動場体育館

対象

市民および市内勤務者(小学生を除く。中学生は各校男女2ペア以内)

種目

1種目(男子・女子・ミックス)での予選リーグ・決勝トーナメントの個人戦

参加費 一人1000円(中学生は一人500円)

※全額、市社会福祉協議会の「歳末助け合い運動」に寄付させていただきます。

申込期限 11月23日(祝・水)

申し込み

国スポーツ振興課

FAX(37)5479

(ペア氏名・電話番号を明記)

問い合わせ

那須塩原ソフトテニス連盟

(川嶋) ☎(62)7152

平成24年成人式を 1月8日に開催します

大人としての門出を祝福するため、次のとおり平成24年の成人式を開催します。

とき

1月8日(日) 午前10時

(受付開始:午前9時30分)

ところ

・黒磯地区 黒磯文化会館

・西那須野地区 三島ホール

・塩原地区 ハロープラザ

対象

平成3年4月2日～平成4年4月1日に生まれた人

その他

11月1日現在、那須塩原市に住民登録がある人に案内状を送付します。

※次の人には案内状が届かないので申し込みが必要になります。

①市外に住んでいる那須塩原市出身者で、故郷の成人式に参加したい人

②11月2日以降に那須塩原市に転入届を出した人

申し込み・問い合わせ

国生涯学習課

☎(37)5925

FAX(37)5479

shougai@city.nasushiohara.lg.jp

10.jp

塩原温泉ビジターセンターイベント情報（12月分）

知るほどに好きになる塩原の自然…。温泉にゆっくり宿泊しながら、参加してみたいはかがですか。

No.	イベント名	期 日	場 所	内 容	参加費	定員	申込開始日
15	クリスマスリース作り	12月4日(日) 午前10時～正午	ビジター センター	「作ってみよう」第2弾 ～贅沢に木の実を使ってオリジ ナルクリスマスリースを作ろ う～	1,000円 ※パック 利用者は 500円。	各 20人	11月7日(月)
16	お正月リース作り	12月11日(日) 午前10時～正午		「作ってみよう」第3弾 ～稲を編んで作るベースに塩原 の森で育まれた色々な材料が 色を添えます～			

※すべてのイベントに「塩原温泉宿泊ハイキングパック」(温泉宿泊+イベント)を付けることができます。このパックを利用すると、ビジターセンターのイベント(上記)に半額の料金で参加することができます。詳しくはビジターセンターにお問い合わせください。

※この他にも、2時間程度のショートプログラムもありますので、詳しくは塩原温泉ビジターセンターにお問い合わせください。

・ネイチャーウオーク大沼公園(4～11・1月、各月1回)

その他

- ①全て予約制のため、定員になり次第締め切りとなります。
- ②予約をキャンセルする場合は1週間前までに連絡してください。
- ※1週間を過ぎるとキャンセル料として、参加費の半額、当日キャンセルの場合は全額を負担となります。
- ③スケジュールやコースは変更・中止になる場合があります。
- ④イベントについては最低限の保険に加入をしていますが、参加中のけがについては、自身の責任のもと参加してください。

詳しい資料は、市の公共施設(公民館など)や観光施設に設置してあります。

申し込み・問い合わせ 塩原温泉ビジターセンター ☎/FAX(32)3050 ✉so.visitor@energy.ocn.ne.jp

塩原温泉宿泊ハイキングパック料金

1泊2日	A	B	C
平日料金	7,500円	10,650円	13,800円
土・休日前料金	9,600円	12,750円	15,900円

※上記料金は1人分の料金で、入湯税・消費税を含みます。(原則2人以上で申し込んでください)
※1人で宿泊参加を希望する場合は、追加料金がかかりますので、宿泊施設にお問い合わせください。
※前泊参加の場合、昼食がつきます。
※車で参加をしていない人のみ、宿泊先からビジターセンターまでの送迎あり。

◆ ◆ 図書館だより ◆ ◆

◆平成23年度 図書館共同事業◆

図書館ボランティア養成講座 ～読み聞かせの幅がひろがります!～ 読み聞かせ講座

回	と き	と ころ	内 容	定員	参加費
1	12月10日(土)	西那須野庁舎 100会議室	手遊び、かんたんな工作	各回 40人	無料
2	12月17日(土)		紙芝居はおもしろい!		
3	1月21日(土)	黒磯図書館	絵本の選び方		
4	1月28日(土)		読み聞かせスキルアップの方法		

対 象 学校や図書館で読み聞かせをしている人、ボランティア活動をしている人やこれから始めたいと思っている人、子どもの本に関わる人 など

その他 全回参加できなくても可

受付開始日 11月15日(火)から各図書館で受け付けます

※西那須野図書館 ☎(36)6001、黒磯図書館 ☎(63)9031、塩原図書館 ☎(35)2006

問い合わせ 西那須野図書館 ☎(36)6001

◆くろいそ図書館こどもまつり

楽しいおはなしや遊びがいっぱい。大人も子どももわくわくした時間をどうぞ。

と き 11月27日(日) 午前10時～午後0時30分 と ころ 黒磯図書館

内 容 人形劇、おはなしと紙芝居、手遊びうた遊び、折り紙、点字・録音体験など

【注意】こどもまつりのため、午前9時30分から午後2時まで2階での読書・調べ物などができません。

皆さんの協力をお願いします。

問い合わせ 黒磯図書館 ☎(63)9031

那須野が原の農具

那須野が原博物館



上：ジョンディーア社製の播種機
中：馬の荷グラ
下：唐箕



庶民が使用していた用具や道具類を民俗資料といいます。一般には民具と呼ばれ、その中でも農具は、日々の生活の中で農業を支える道具として、重要なものでした。

那須野が原博物館は、西那須野町時代から収集し、付属施設である黒磯郷土館と関谷郷土資料館においても多くの農具があり、県内でもトップクラスの民具を所蔵する博物館です。

当館が所蔵する農具は、大きく二つに分けられます。一つは開拓に関わる農具で、荒地を切り開くときに使われた唐グワや三本グワ・窓グワは、移住者の人たちが使いました。一方、各農場ではアメリカやヨーロッパからの西洋農具や日本で作られた模造農具が、明治の初めに導入されました。千本松農場では、多くの西洋農具が使われましたが、写真の播種機はアメリカのジョンディーア社から導入し、農場内で使用されたものです。

また、一般的に使われてきた農具もあります。那須地方は馬産地域で、多くの馬が農耕に使われました。バコウ(犁)やマンガ(馬鋸)を使って田の土を起す時に、馬に取り付けられたのが荷グラで、運搬にも使われました。脱穀・調整には、脱穀機やクルリ棒・穀ブルーなどが使われましたが、その中でも、写真の唐箕は必須なものです。各農家一台は持っていたものです。取っ手を回して風を送り、穀類を選別しました。

「編集後記」



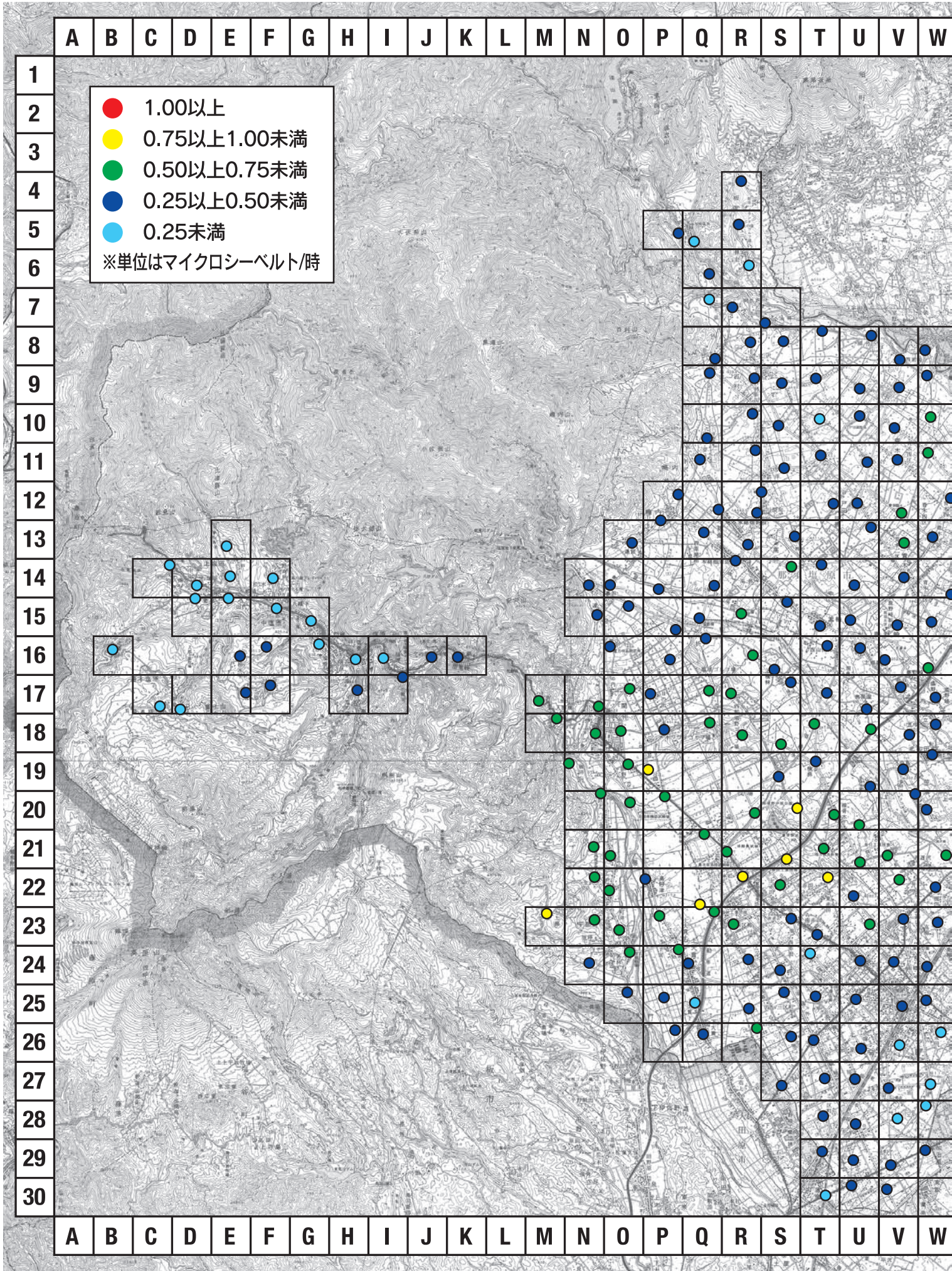
▼明治・大正の頃、西那須野大田原間に那須人車軌道という8人乗りの客車を人が押す、現代では考えられない動力の鉄道がありました。このような那須野が原の鉄道を中心とした企画展が12月4日まで那須野が原博物館で開催中です。

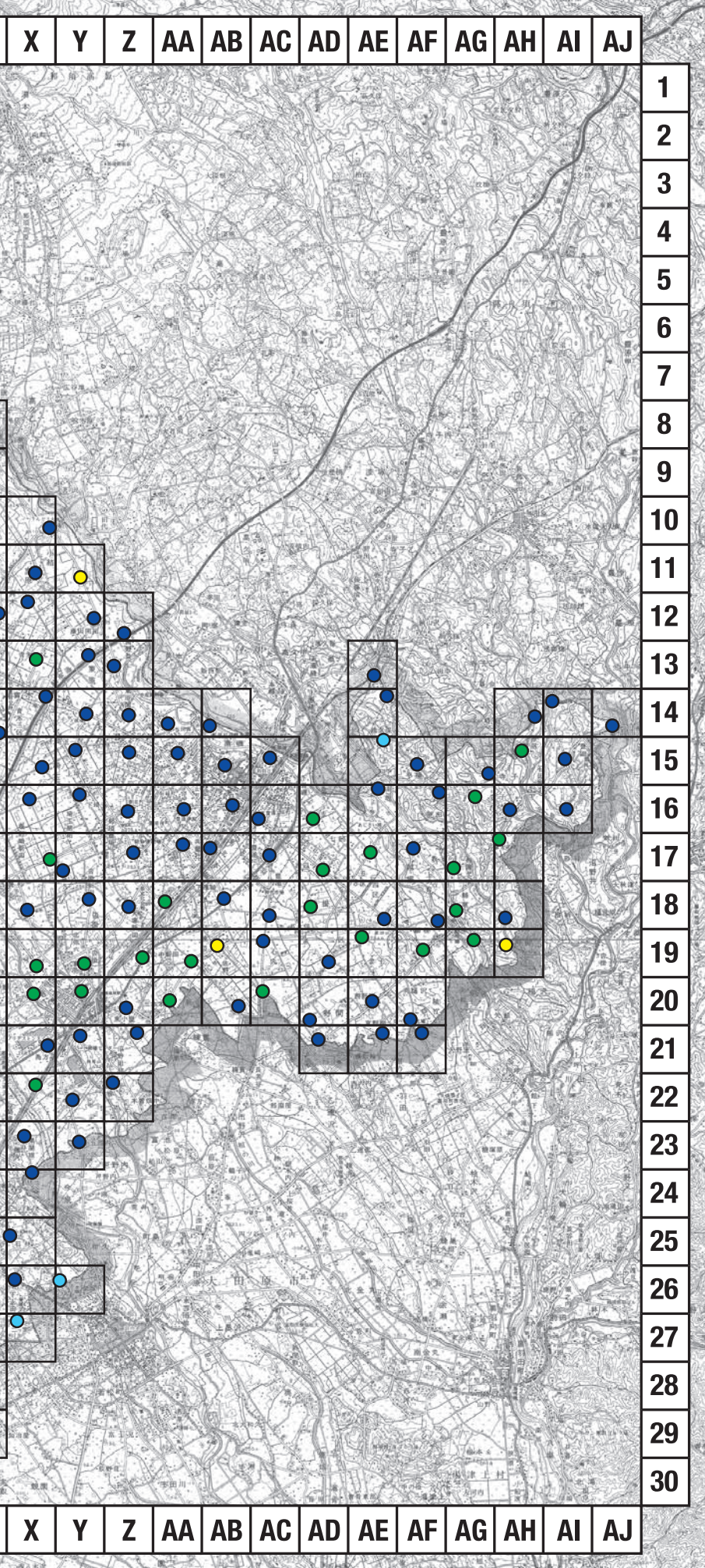
▼先日、ヨシ沼を散策していたら、一匹の雪虫がフワフワと飛んでいました。紅葉真っ盛りのなか、冬の足音を聞いた感じになりました。そういえば、一昨年は、11月初旬に雪が積もったんですね。今年の初雪はいつになるのかなあ……。

▼旅行などで出かけた時、他のまちの広報誌を読むと色々勉強になります。全国に数ある広報誌の中で、岩手県藤沢町(現一関市)と福岡県福岡市の広報誌は、毎月の特集と美しい紙面が魅力です。どちらもホームページで読むことができます。

▼那須塩原ブランドが新たに2品目認定になり、11品目になりました。どれもこだわりの逸品です。自然素材で作られている「夫婦あわせ麦みそ」に、香り高い「那須野秋そば」。食欲の秋にぜひ味わってみてはいかがでしょうか。

那須塩原市放射線量マップ





10月に測定した放射線量マップをお知らせします。

このマップは、市内の状況をより細かく把握するため市内を1キロメートル四方で区切り、山岳部などを除いた317箇所測定を行い、作成したものです。

測定はすべて地表から50cmの高さで行っております。地域での条件をできるだけ同じにするため、原則として路上や歩道などアスファルト舗装での測定となっております。また、周辺の草地などの測定も参考までに行いました。(草地などは草刈の有無などによって測定値が異なります。)空間放射線量は測定する場所によって、測定値が異なりますので、あくまで地域の放射線量の傾向を知っていただくための参考としていただきたいと思います。

問い合わせ

環境対策課

☎0287(62)7141