

なすしおぼら

広報

2011
10.20
No.164



国道400号がま石トンネル、中塩原パイパスが同時開通

9月29日、もみじ谷大吊り橋の近くに造られた国道400号がま石トンネルが開通しました。

このトンネルは、3つのトンネルと2つの橋で構成される下塩原パイパスの第1トンネルにあたり、平成19年から工事が進められていました。

また、この日は上塩原から中塩原を結ぶ中塩原パイパスも開通し、関係者がそれぞれの場所で交通安全を祈願しました。

CONTENTS [もくじ]

- タウントップックス…………… 2p
- 公共施設における放射線量測定結果(9月分)…………… 4p
- 各種相談…………… 16p
- 地産地消お料理レシピ…………… 24p



塩原温泉湯っ歩の里 来館者50万人達成！

平成18年8月にオープンした、塩原温泉にある大型足湯施設「湯っ歩の里」で、9月18日、来館者が50万人に達しました。

記念すべき50万人目になったのは、塩谷町から家族で遊びに来ていた高橋栄登君。湯っ歩の里を訪れるのは2回目という栄登君は、「50万人目になれてうれしい」と少し照れながら話してくれました。



湖面から絶景を見よう

もみじ谷大吊橋が架かる塩原ダム湖で、カヤック(一人乗り)やゴム製のEボート(10人乗り)で湖面から周りの風景を楽しむ体験ツアーが行われています。

参加した人たちは「紅葉の季節にまた乗りたい」と笑顔で話してくれました。

この体験ツアーは、12月15日(Eボートは11月末)まで行われます。詳しくは塩原温泉観光協会 ☎ 0287(32)4000 へ。



手作り箸でそうめんを味わいました

9月10日、三島神社で自然体験塾「竹とんぼ・マイはしを作ろう」が開催されました。

地域の子どもたちとその親など約100人が参加し、国際医療福祉大学生などの協力を得ながら、小刀を使っての竹とんぼと竹箸作り体験や学生の指導によるレクリエーションを行ったほか、昼食には流しそうめんを味わいました。

参加した小学生の男の子は「自分で作った箸で食べるそうめんはおいしい」と話していました。



田舎ランド鳴内利用者10万人達成！

平成17年4月に体験活動施設としてオープンした田舎ランド鳴内の利用者が10月1日、10万人に達しました。10万人目となった住吉町の相馬由架子さん・章吾君親子には、君島仙一運営協力委員長から鉢植えの花と背負い籠いっぱいの田舎ランド野菜の目録が手渡されました（11月23日の収穫感謝祭で贈呈予定）。この日手打ちうどん教室に参加した相馬さん親子は「うどんもおいしかったし、良い思い出になります」と話してくれました。



各地区で運動会が開催されました

自治会や自治公民館などが参加して、各地域で健康づくりや親睦を図ることを目的とした運動会が開催されました。

9月25日、那珂川河畔運動公園では、黒磯公民館区域内の12自治会が参加し、お楽しみレクリエーション大会が開催されました。玉入れや水運びリレーなど誰でも楽しめる種目のプログラムに、多くの子どもから高齢者が参加し、さわやかな秋空のもと、心地よい汗を流していました。



「那須野の大地」公演

9月18日、劇団なすのによる「那須野の大地」の公演が三島ホールで行われました。

この公演は、荒野の那須野が原に疏水をひき、緑の大地にしようとする先人達の苦労と、その中で生き抜いた家族の絆を描いた作品で、毎年9月に上演されています。

当日は昼夜2回の公演が行われ、団員達の熱演に対し、訪れた観客から多くの拍手が送られました。



みんな上手になれたかな？

9月25日、那珂川河畔運動公園でファミリーサッカースクールが開催されました。

サッカースクールは市内の小学1～3年生の親子100組を対象として開かれ、元日本代表の北澤豪さんの指導のもと、パスやドリブルなどの基本練習やミニゲームを行い、技術を習得しました。

参加した小学2年生の男の子は「お父さんと楽しく練習できた。上手くなって、サッカー選手になりたい」と目を輝かせて話してくれました。

公共施設における放射線量測定結果（9月測定分）

市では、市役所本庁舎、西那須野庁舎、塩原庁舎、ハロープラザ、高林公民館、小中学校、保育園等のほか、利用者が多く見込まれる公共施設や場所等についても、地上から50cmの高さで空間放射線量の測定を行っています。

公共施設等における測定結果は、市のホームページにも掲載しています。

那須塩原市ホームページ  <http://www.city.nasushiobara.lg.jp/>

(測定値の単位：マイクロシーベルト / 時)

	施設名等（測定場所）	測定値	問い合わせ（☎ 0287）		施設名等（測定場所）	測定値	問い合わせ（☎ 0287）
文化・社会教育施設	黒磯文化会館（入口広場）	0.67	☎生涯学習課 (37)5364	公園等	いなむらふれあい公園（子ども広場）	0.68	☎都市整備課 (62)7160
	那須野が原博物館（玄関前）	0.43			戸田水辺公園（見晴台前）	0.42	
	黒磯郷土館（入口）	0.54			烏ヶ森公園（ステージ前広場）	0.51	
	関谷郷土資料館（玄関前）	0.77			那須開墾社第二農場歴史公園（南側あずまや脇）	0.55	
	黒磯図書館（駐車場）	0.42			井口公園（多目的広場）	0.93	
	西那須野図書館（玄関前）	0.22			大山公園（広場）	0.34	
	黒磯公民館（駐車場）	0.24			南町児童公園（中央）	0.33	
	厚崎公民館（玄関前）	0.66			疏水パーク（中央）	0.40	
	稲村公民館（入口）	0.55			八汐第一公園（中央）	0.33	
	とようら公民館（入口）	0.47			関谷土地区画整理地内公園3号（中央）	0.89	
	鍋掛公民館（グラウンド）	0.81			那須塩原駅西土地区画整理地内近隣公園（中央）	0.70	
	東那須野公民館（駐車場）	0.80			赤田工業団地内グラウンド（中央）	1.03	
	高林公民館（駐車場）《定点測定》	0.55			分譲地公園（黒磯 25-83）	0.54	
	西那須野公民館（玄関前）	0.37			分譲地公園（豊浦 12-160）	0.47	
	狩野公民館（グラウンド）	0.48			分譲地公園（埼玉 463-41）	0.71	
	南公民館（玄関前）	0.41			分譲地公園（東原 118-29）	0.73	
	西公民館（駐車場）	0.47			寺子一里塚公園	0.70	
	三島公民館（駐車場）	0.57			分譲地公園（鍋掛 1086-220）	0.79	
	大山公民館（駐車場）	0.21			分譲地公園（東小屋 44-54）	0.68	
	ハロープラザ（駐車場）《定点測定》	0.97	分譲地公園（前弥六 224-1）		0.87		
箒根公民館（駐車場）	0.88	分譲地公園（緑 2-1145-43）	0.25				
田舎ランド鴨内（グラウンド）	0.32	分譲地公園（一区町 281-378）	0.24				
児童生徒サポートセンター（庭）	0.57	分譲地公園（三区町 540-135）	0.36				
宿泊体験館メープル（庭）	0.31	分譲地公園（四区町 743-80）	0.74				
スポーツ施設	くろいそ運動場（サッカー場）	0.49	☎スポーツ振興課 (37)8749	分譲地公園（東三島 4-70-27）	0.49	☎農務畜産課 (62)7147	
	那珂川河畔運動公園（ソフトボール場B）	0.73		分譲地公園（槻沢 83-7）	0.64		
	東小屋運動場（自由広場）	0.89		分譲地公園（関谷 1111-90）	1.07		
	青木運動場	0.58		下厚崎団地内公園	0.58		
	青木サッカー場（芝グラウンドB）	0.67		錦団地内公園	0.52		
	にしなすの運動公園（多目的運動広場）	0.44		稲村団地内公園	0.30		
	三島体育センター（グラウンド）	0.56		若松団地内公園	0.49		
	塩原運動公園（野球場）	0.14		鍋掛団地内公園	0.76		
関谷南公園（野球場）	1.21	箒川沿岸運動広場（グラウンド）	0.86				
道の駅	アグリバル塩原（広場中央）	0.77	☎農務畜産課 (62)7147	八郎ヶ原放牧場（事務所西側）	0.24	☎農務畜産課 (62)7147	
	青木ふるさと物産センター（青木邸入口）	0.78		県農業試験場黒磯農場（農場事務所入口）	0.51		
公園等	黒磯公園（芝生広場）	0.74	☎都市整備課 (62)7160	那須疏水公園（西岩崎）（あずまや前）	0.40	☎農林整備課 (62)7152	
	那珂川河畔公園（子ども広場）	0.55		会津中街道一里塚（横林）（説明板前）	0.56		
	鳥野目河川公園（日時計前）	0.60		那須疏水探訪の小径（千本松）（説明板前）	0.56		
	東那須野公園（冒険広場）	0.71		出釜湧水地（遅沢）（出釜脇）	0.55		
	とようらコミュニティ公園（子ども広場）	0.68		乃木神社桜並木参道（石林）（入口歩道）	0.27		
	厚崎さわやか広場（南側ベンチ前）	0.73					

	施設名等 (測定場所)	測定値	問い合わせ (☎0287)
観光施設	沼ッ原湿原 (木道上)	0.17	本商工観光課 (62)7156
	沼ッ原湿原駐車場 (トイレ前)	0.17	
	深山ダム (トイレ前)	0.19	
	板室市宮駐車場 (トイレ前)	0.32	
	乙女の滝 (駐車場)	0.29	
	グリーングリーン (玄関前)	0.26	
	木の俣園地 (広場)	0.40	
	塩原温泉湯っ歩の里 (駐車場)	0.18	塩産業観光建設課 (32)2914
	塩原もの語り館 (駐車場)	0.19	
	華の湯 (駐車場)	0.17	
	箱の森プレイパーク (駐車場)	0.14	
	もみじ谷大吊橋 (駐車場)	0.55	
	墓石園地 (駐車場)	0.39	
	竜化の滝遊歩道 (駐車場)	0.23	
	新湯公衆トイレ (駐車場)	0.16	
	大沼園地 (駐車場)	0.23	
ビジターセンター (駐車場)	0.17		
保健	黒磯保健センター (駐車場)	0.40	黒磯保健センター (63)1100
	西那須野保健センター (駐車場)	0.27	
生活環境施設	那須塩原クリーンセンター (多目的広場)	0.49	那須塩原クリーンセンター (68)1881
	一般廃棄物最終処分場 (水処理施設前)	0.42	
	黒磯駐車場	0.34	本生活課 (62)7127
	黒磯駅前西口臨時駐車場	0.46	
	那須塩原駅東口駐車場	0.55	
	那須塩原駅西口駐車場	0.46	
	西那須野駅前駐車場	0.25	
	西大和駐車場	0.28	
	鳥野目浄水場 (駐車場)	0.47	西水道施設課 (37)5217
	千本松浄水場 (駐車場)	0.23	
黒磯水処理センター (駐車場)	0.34	西下水道課 (37)5921 黒磯水処理センター (64)1161	
その他	雨水浸透槽 (住吉町 51-15)	0.54	本都市計画課 (62)7048
	雨水浸透槽 (黒磯 25-139)	0.41	
	雨水浸透槽 (上厚崎 712-16)	0.76	
	雨水浸透槽 (埼玉 541-11)	0.62	
	雨水浸透槽 (鳥野目 8-160)	0.68	
	雨水浸透槽 (若草町 116-451)	0.43	
	雨水浸透槽 (鍋掛 1088-676)	0.58	
	雨水浸透槽 (鍋掛 1084-418)	0.51	
	雨水浸透槽 (島方 551-15)	0.59	
	雨水浸透槽 (上郷屋 98-36)	0.70	
	雨水浸透槽 (箭坪 17-22)	0.64	
	雨水浸透槽 (青木 470-30)	0.48	
	雨水浸透槽 (緑 2-1154-31)	0.23	
	雨水浸透槽 (一区町 1495-8)	0.36	
	雨水浸透槽 (東赤田 389-51)	0.68	
	雨水浸透槽 (太夫塚 1-232-575)	0.26	
	雨水浸透槽 (新南 32-61)	0.36	
	雨水浸透槽 (槻沢 41-20)	0.55	
	雨水浸透槽 (関谷 1111-109)	0.63	
	雨水浸透槽 (下田野 458-4)	0.72	

	施設名等 (測定場所)	測定値	問い合わせ (☎0287)
その他	歩道 (寺子小付近)	0.65	本道路課 (62)7165
	歩道 (大原間小付近)	0.55	
	歩道 (高林小付近)	0.48	
	歩道 (百村地内)	0.28	
	歩道 (青木三区地内)	0.38	
	歩道 (埼玉小付近)	0.40	
	歩道 (東原小付近)	0.40	
	歩道 (稲村小付近)	0.31	
	歩道 (佐野地内)	0.40	
	歩道 (豊浦小付近)	0.23	
	歩道 (三区町地内)	0.41	
	歩道 (東三島6丁目地内)	0.45	
	歩道 (槻沢地内)	0.40	
	歩道 (下永田8丁目地内)	0.26	
	歩道 (二区町地内)	0.34	
	歩道 (太夫塚1丁目地内)	0.33	
	歩道 (関谷地内)	0.80	
	歩道 (宇都野地内)	0.74	
	歩道 (上大貫地内)	0.43	
	歩道 (接骨木地内)	0.59	
	歩道 (遅野沢地内)	0.68	
	歩道 (上塩原地内)	0.19	
	側溝 (鍋掛小付近)	0.40	
	側溝 (寺子地内)	0.83	
	側溝 (広域研修センター付近)	0.55	
	側溝 (波立小付近)	0.47	
	側溝 (穴沢小付近)	0.49	
	側溝 (旧板室野外活動センター付近)	0.34	
	側溝 (戸田地内)	0.47	
	側溝 (下埼玉地内)	0.32	
	側溝 (青木三区地内)	0.40	
	側溝 (市役所本庁舎敷地)	0.53	
	側溝 (四区町地内)	0.48	
	側溝 (槻沢地内)	0.32	
	側溝 (一区町地内)	0.31	
	側溝 (下永田5丁目地内)	0.28	
側溝 (下田野地内)	0.83		
側溝 (宇都野地内)	1.58		
側溝 (上横林地内)	0.50		
側溝 (塩原地内)	0.23		
道路脇 (黒磯小付近)	0.40		
道路脇 (野間地内)	0.71		
道路脇 (笹沼地内)	0.40		
道路脇 (無栗屋地内)	0.74		
道路脇 (鴨内地内)	0.30		
道路脇 (戸田小付近)	0.45		
道路脇 (西岩崎地内)	0.30		
道路脇 (小結開拓地内)	0.32		
道路脇 (青木二区地内)	0.48		
道路脇 (青木三区地内)	0.37		

市のホームページにも測定結果を掲載しています。



くらしの 情報

市役所本庁舎 〒325-8501 共墾社108番地2
西那須野庁舎 〒329-2792 あたご町2番3号
塩原庁舎 〒329-2993 中塩原1番地2
常根出張所 〒329-2801 関谷1266番地4

お知らせ

東保育園民営化移管先が決まりました

市保育園整備計画に基づき、民営化予定となっていた、東保育園の移管先が社会福祉法人天野会（古川智祥理事長）に決定しました。学識経験者などで構成する移管先候補者評価委員会の評価結果や、東保育園保護者会の意見を参考に、市が決定しました。

今後は、1年間の引継ぎ期間を経て、平成25年4月に民間認可保育園としてスタートする予定です。

お問い合わせ
 本子ども課 ☎(62)7042

がんばろう、とちぎの農業、緊急支援資金の拡充のお知らせ

◆市内農漁業者の皆さんへ
 東日本大震災に伴う原発事故による出荷停止などにより、損失を受けた農漁業者に対して、貸し付けを行っている運転資金の貸付条件が、拡充されました。

対象
 生産物が出荷停止や風評被害などにより損失を受けた県内の農漁業者

資金用途
 農漁業経営に必要な運転資金

※施設整備・機械購入等はない可。

貸付額
 (変更前) 500万円以内

金利
 (変更後) 1000万円以内
 0% (実質貸付金利)

貸付期間
 (変更前) 3年間 (うち据置期間1年以内)
 (変更後) 5年間 (うち据置期間2年以内)

借入先
 農協、その他の金融機関

申込期限 来年3月31日 問い合わせ 困農務畜産課 ☎(62)7147

◆市内事業者の皆さんへ
 このたびの福島原子力発電所事故に伴う風評被害等により、営業等の損害を被った場合には、東京電力株式会社に対して賠償を請求することができます。

原子力損害賠償の補償全般に関する専用相談窓口について

東京電力原子力補償相談室 (コールセンター)
 ☎0120(926)404
<http://www.tepco.co.jp/index-j.html>

このほか、東京電力株式会社ホームページで、請求手続き等の案内をしています。

受付時間
 午前9時～午後9時
 原子力損害の補償全般に関する相談窓口

原子力損害賠償の補償全般に関する専用相談窓口について

空間放射線量測定結果

市内5カ所の施設で測定した結果をお知らせします。
 9月19日～10月2日までの測定結果
 (単位はすべてマイクロシーベルト/時)

- ◆那須塩原市役所 0.32～0.47
- ◆西那須野庁舎 0.17～0.29
- ◆塩原庁舎 0.16～0.24
- ◆ハロープラザ 0.79～1.05 (常根出張所)
- ◆高林公民館 0.36～0.54

測定結果は、市のホームページに掲載しているほか(更新は平日のみ)、みるメールで配信もしています。
 そのほか、市役所・各庁舎で測定結果を掲示しています。

お問い合わせ
 環境対策課 ☎(62)7141

宇都宮市 **篠井ニュータウン** 検索

上下水道・ガス完備
小学校至近

ご自身の目で確かめてみませんか?

現地販売会
11/3・4・5・6
 午前10時～午後4時


宇都宮市土地開発公社
 ☎028(632)2174
 宇都宮市旭1丁目1-5 宇都宮市役所5階 用地課内


400万円台11区画・500万円台61区画
 全区画60坪以上の公設分譲地

住んでいる人の声

豊かな自然の中で暮らせます

里山の風景に引かれ、自然に囲まれて暮らすために、篠井ニュータウンに移り住みました。





篠井ニュータウン

篠井小学校
 運動センター
 日本街道
 国道283号
 宇都宮インターチェンジ
 ちまんちっく村

11/3 第6回那須塩原ハーフマラソン開催に伴う交通規制のお知らせ

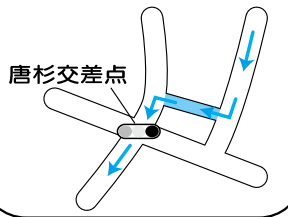
市内道路をハーフマラソンコースとして使用し、選手が走る午前10時頃から午後1時頃にかけて車両などの交通規制が実施されます。ご不便をおかけしますが協力をお願いします。

規制内容

大会開催中、車両片側交互通行または全面通行止め
 ※場所により規制時間・内容が変化します。現場の指示に従ってください。

全面通行止め

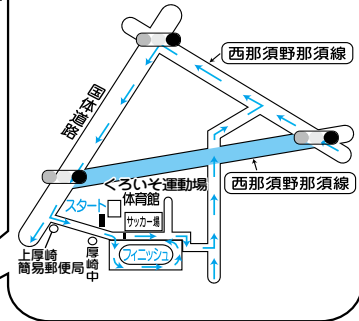
午前10時40分～正午



問い合わせ 函スポーツ振興課 ☎(37)5439

全面通行止め

午前9時55分～11時55分



← : マラソンコース
 ■ : 全面通行止め区間

この情報

※市内は、市外局番0287を省略しています。

宝くじの助成で
 コミュニティ活動が
 活性化

自治宝くじの助成を受け、市内の3コミュニティに多くの備品が整備されました。これにより、コミュニティ活動の一層の活性化が期待されます。

このように宝くじの益金は、私たちの身近なところで有効に活用されています。

対象コミュニティ

- ① いなむらコミュニティ推進協議会
 祭用はつぴ、テント、卓球台など
- ② 中央地区コミュニティ運営委員会
 テント、テーブル、折りたたみイスなど
- ③ 三島地区コミュニティ運営委員会
 カキ氷機、簡易倉庫、マガジンスタンドなど

問い合わせ

函生涯学習課



☎(37)5364

ごみの野外焼却は
 やめましょう

「少しぐらいなら大丈夫だろう」と行う「野外焼却」。でも、周辺の人たちは大迷惑。「においが洗濯物について困る」「気分が悪くなった」といった苦情が多く寄せられています。野外焼却（野焼き行為）は法律で原則禁止されており、違反すると、

五年以下の懲役若しくは
 千万円以下の罰金又は
 これらの併科

に処せられます。

家庭から出るごみは、野外で焼却せずに、地区のごみステーションに出すか、那須塩原クリーンセンターに持ち込むなど、決められた方法で処理をしてください。

問い合わせ

函環境対策課

☎(62)7144



住民票・印鑑登録証明書の自動交付機 利用には、暗証番号が必要

暗証番号を登録するには、登録者本人が
 ・本人の「印鑑登録証 市民カード」
 ・運転免許証など、顔写真の載った官公庁が発行した身分証
 を持参して登録してください
 (身分証がない場合は、問い合わせください)



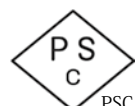
問い合わせ 函市民課 ☎(62)7132
 函市民福祉課 ☎(37)5102

ライターなどの販売規制が始まりました

消費生活用製品安全法関係の改正により、使い捨てライターや多目的ライター（点火棒）の販売規制が始まりました。

9月27日以降に販売されたライターなどのうち、燃料の容器と構造上一体となっていて、容器にプラスチックを用いたものには、国の定めた技術上の基準に適合したことを示すPSCマークが表示されています。

購入の際に確認してください。
 問い合わせ 函生活課 ☎(62)7126



PSCマーク

平成23年度
秋季全国火災予防運動

期間

11月9日(水)～15日(火)
消したはず
決めつけしないで
もう一度

(平成23年度全国統一防火
標語)

◆住宅防火対策

- ・寝たばこは、絶対やめる
- ・ストーブの近くに燃えやす
いものを置かない。
- ・ガスコンロなどのそばを離
れるときは、必ず火を消す
- ・逃げ遅れを防ぐために、住
宅用火災警報器を設置する
- ・寝具、衣類およびカーテン
からの火災を防ぐために、
防炎品を使用する
- ・お年寄りや体の不自由な人
を守るために、隣近所の協
力体制をつくる

◆不要になった消火器の処分
の方法について

- ・ゴミステーションには出さ
ない
 - ・絶対に分解をしない
 - ・消火器の廃棄については、
製造したメーカーや、回収
している業者に依頼する
- ※消防署では、消火器の回収
や処分はしていません。

問い合わせ

黒磯那須消防組合消防本部
予防消防課 ☎(62)0864

板室分署 ☎(69)0119

大田原地区広域消防組合消
防本部予防課

☎0287(22)3016

西那須野分署

☎(36)2300

塩原分署 ☎(32)2949

黒磯那須消防組合主催消防展

とき 11月12日(土)

午後1時～3時

ところ

エイトタウン那須塩原店

(鍋掛1087-28)

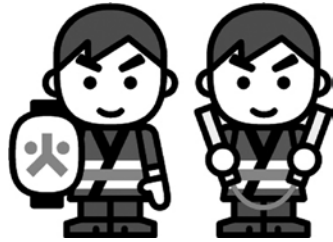
内容

消防車両の展示および体験
乗車、防火風船・綿アメの
無料配布など

問い合わせ

黒磯那須消防組合消防本部
予防消防課

☎(62)0864



防火ポスター(絵画)
入賞者が決定

塩原防火管理協会が、塩原
地区の各小中学校から募集し
た火災予防ポスターの入賞者
は、次のとおりです。

最優秀賞

・深堀悠人(金沢小6年)

・君島あかり(箒根中2年)

金賞

・松尾祐基(塩原小5年)

銀賞

・長塚慈(関谷小5年)

・磯将吾(金沢小6年)

・郡司真成(箒根中1年)

銅賞

・渡邊沙羽(塩原小5年)

・坂内龍汰(塩原小6年)

・薄井日我(箒根中1年)

(敬称略)

最優秀賞作品については、
防火ポスターを作成し、事業
所および小中学校に配布しま
す。

また、火災予防期間中(11
月9日～15日)、ハロープラザ

で応募全作品を展示します。

問い合わせ

塩原防火管理協会事務局

(大田原地区広域消防組合消
防署塩原分署内)

☎(32)2949

11月は、Sマーク標準営
業約款普及登録月間
です



厚生労働大臣認可
標準営業約款Sマーク

「標準営業約款Sマーク」は、
厚生労働大臣認可の約款に
従って営業することを登録し
た店舗に掲げられています。

これらの登録店は、消費者
の皆さんに、「安全」「清潔」「安
心」を約束する信頼できるお
店です。

登録対象業種

・理容店

・美容店

・クリーニング店

・めん類飲食店

・一般飲食店

問い合わせ

(財)栃木県生活衛生営業指導
センター

☎0288(625)2660

Sマーク専用ホームページ

<https://s-mark.jp/>

11月の納税

11月30日(水)が納期限です

●国民健康保険税、

後期高齢者医療保険料

第5期

●介護保険料

第4期

～納税は便利な口座振替で～

土・日曜に納税相談を行います

とき 11月19日(土)・20日(日) 午前9時～午後4時

ところ 市役所本庁舎 101会議室(1階)

その他 印かん、収入状況や支出状況がわかるもの
(給与明細書・領収書等)を持ってきてく
ださい

問い合わせ 困収税課 ☎(62)7190

耐震アドバイザーを派遣します

◆耐震アドバイザー派遣事業
市では、市民の皆さんからの要請に応じて、耐震アドバイザー（県の認定を受けた耐震の専門家）を派遣しています。

この事業は、耐震アドバイザーが各自宅に出向き、耐震診断・改修に関する相談を受けるものです。

派遣に要する費用は、市がすべて負担するため、個人の費用負担はありません。

対象となる住宅

- ・2階建て以下の一戸建て木造住宅であること（併用住宅の場合は住宅部分の床面積が1/2以上であること）
- ・貸家でないこと
- ・着工が昭和56年5月31日以前であること

対象

対象となる住宅を所有している人

申込方法

建築指導課にある「耐震アドバイザー派遣申請書」に必要事項を記載して申し込んでください

耐震診断・改修費補助事業

市では、昭和56年5月以前着工の木造住宅を対象に、耐震診断費用・耐震改修費用の補助を行っています。

補助金の額

- ・耐震診断費用の2/3の額（限度額2万円）
- ・補強計画策定費用の2/3の額（限度額8万円）
- ・耐震改修費用の1/2の額（限度額60万円）

※詳しくは、次に問い合わせてください。

申し込み・問い合わせ

建築指導課

☎(62)7169

募集

歳末たすけあい募金配分申請受け付け開始

歳末たすけあい募金の配分をするに当たり、申請を受け付けます。配分を希望する人は、各地域担当の民生委員へ相談してください。

なお、申請しても審査の結果配分できない場合もありますので、ご了承ください。

対象

経済的に困窮しているながらも生活保護は受けずに自力

で生活し、世帯員が生活維持に努力していることが認められる世帯

※単身世帯で申込期間中不在の世帯は、配分金の対象となりませんのでご注意ください。

申込期間

10月20日(木)～11月7日(月)

申し込み

各地域担当の民生委員

問い合わせ

社会福祉協議会本所

☎(37)5122

放課後児童クラブ指導員

保護者などが仕事や病気で昼間家にいない家庭の子どもたちを、放課後の時間帯や長期休業日に保育する児童クラブ指導員を募集します。

◆共英小学童保育まつのみくらぶ

勤務場所 共英小学校

定員 常勤指導員 1人

雇用期間

雇用決定日から来年3月31日まで

◆鍋掛小学校内放課後児童会

なべっこくらぶ

勤務場所 鍋掛小学校

定員 非常勤指導員 2人

雇用期間 定めなし

【共通事項】

勤務日 毎週月～土曜

勤務時間

- ・月～金曜 午後1時30分～6時
- ・長期休業期間、土曜 午前8時～午後6時30分
- （二交代制）

※下校時刻および児童帰宅時間により変更あり。

対象

保育士・教員などの資格を保持している人

給与等

時給800円～850円(通勤賃金支給あり、年次有給休暇あり)

申込方法

写真を添付した市販の履歴書と免許状写しを同封し、各クラブに提出してください(郵送可)

※定員になり次第締め切り。

その他

指導員会、研修参加あり

申し込み・問い合わせ

◆共英小学童保育まつのみくらぶ

〒325-0027

那須塩原市共壘社99-1

☎(64)3299

・鍋掛小学校内放課後児童会

なべっこくらぶ

〒325-0013

那須塩原市鍋掛1019

☎(62)3748

※平日は午後1時以降。

(問い合わせのみ)

国生涯学習課

☎(37)5364



NTT発行の電話帳を配達・回収します

NTT東日本では、11月中に順次新しい電話帳を各家庭や事務所にお届けします。また不要になった古い電話帳は、新しい電話帳を配達時に回収しますので、配達員に渡してください。

なお、不在等で古い電話帳を配達員に渡せなかった場合には、下記までご連絡を頂ければ、後日回収に伺います。

問い合わせ タウンページセンタ ☎0120(506)309

※受け付けは月～金曜の午前9時～午後5時。

**那須郡市医師会立
黒磯准看護学院
平成24年度学生募集**

試験日 2月4日(土)
対象 中学校卒業以上またはこれと同等以上の学力があると認められる人で、喫煙していない人

定員 28人
修業期間 2年

申込期間 1月13日(金)～20日(金)
(当日消印有効)

申込方法 学院にある書類に必要事項を記入し、直接持参か郵送により提出してください

申し込み・問い合わせ 那須郡市医師会立黒磯准看護学院 ☎(62)1258

市採用教師等募集

市教育委員会では、平成24年度から市内の小中学校で働く人を募集します

◆小・中学校市採用教師

対象 20～50歳で教員免許状を持つ人
募集人数 10人程度

勤務時間 7時間45分(休憩45分)または5時間45分(休憩45分)

仕事の内容 図書の整理、貸し出しおよび返却・図書室の環境整備

※学校により勤務開始終了時刻が多少異なります。
仕事の内容 教科指導、児童生徒の個別指導と学級支援、不登校生徒の対応、校長の指示する事項

賃金 7時間45分勤務 月額 19万5000円
5時間45分勤務 時給 1500円

◆生活支援員
対象 20～50歳で看護師または介護福祉士の資格を持つ人、または経験者

募集人数 若干名
勤務時間 5時間45分(休憩45分)

※学校により勤務開始終了時刻が多少異なります。
仕事の内容 小学校の要配慮児童の学校生活の支援

賃金 時給1000円

◆図書支援員
対象 20～50歳で司書の資格を持つ人、または経験者

募集人数 若干名
勤務時間 4時間

仕事の内容 図書の整理、貸し出しおよび返却・図書室の環境整備

備、本の読み聞かせ など
賃金 時給730円
◆生徒相談員
対象 20～50歳の人
募集人員 若干名
勤務時間 5時間45分(休憩45分)

※学校により勤務開始終了時刻が多少異なります。
仕事の内容 非行傾向、多動傾向にある児童生徒への支援

賃金 時給730円
【共通事項】
雇用期間 平成24年4月～平成25年3月

勤務場所 市内の小・中学校
月平均勤務日数 20日間(週5日)

※図書支援員のみ10日間。
保険 7時間45分勤務：社会保険
5時間45分勤務および図書支援員……国民健康保険

諸手当 勤務先まで片道2キロメートル以上の場合、通勤賃金を支給(限度額1万5000円)

7時間45分勤務は特別賃金(ボーナス)を最大2カ月分支給

選考方法

一次選考(書類審査)
12月中に実施し、同月中に結果を通知
二次選考(面接)
1月下旬～2月中旬に実施し、結果を3月上旬に通知

申込期限 11月30日(水)
※市の指定する履歴書で応募してください(履歴書は市のホームページまたは教育総務課窓口で配布)。

申し込み・問い合わせ 函教育総務課 ☎(37)5231

◆機械加工科
訓練期間 1月10日(火)～6月22日(金)(6カ月間)

ところ 県立東北産業技術専門学校
専門校訓練生募集

定員 5人
訓練内容 就労生活全般、対人関係、公共交通機関利用、部品組立作業、収穫作業、職場体験学習

受講料 無料(教材などは自己負担)
申込期間 11月1日(火)～25日(金)
その他 12月14日(水)に入校選考の面接を行います
申し込み 県立東北産業技術専門学校
最寄りの公共職業安定所
問い合わせ 県立東北産業技術専門学校 ☎(64)4000

11月1日(火)～25日(金)
その他 12月9日(金)に入校選考試験(適性、面接ほか)を行います

◆就労準備科
訓練期間 1月11日(水)～2月29日(水)(2カ月間)
午前9時～午後3時(5時間)

ところ エルムの園
(大田原市中田原381)

対象 知的・精神障害のある人で、ハローワークに求職の申し込みをしている人
定員 5人

訓練内容 就労生活全般、対人関係、公共交通機関利用、部品組立作業、収穫作業、職場体験学習

受講料 無料(教材などは自己負担)
申込期間 11月1日(火)～25日(金)
その他 12月14日(水)に入校選考の面接を行います
申し込み 県立東北産業技術専門学校
最寄りの公共職業安定所
問い合わせ 県立東北産業技術専門学校 ☎(64)4000

11月1日(火)～25日(金)
その他 12月14日(水)に入校選考の面接を行います
申し込み 県立東北産業技術専門学校
最寄りの公共職業安定所
問い合わせ 県立東北産業技術専門学校 ☎(64)4000

11月1日(火)～25日(金)
その他 12月14日(水)に入校選考の面接を行います
申し込み 県立東北産業技術専門学校
最寄りの公共職業安定所
問い合わせ 県立東北産業技術専門学校 ☎(64)4000

11月1日(火)～25日(金)
その他 12月14日(水)に入校選考の面接を行います
申し込み 県立東北産業技術専門学校
最寄りの公共職業安定所
問い合わせ 県立東北産業技術専門学校 ☎(64)4000

11月1日(火)～25日(金)
その他 12月14日(水)に入校選考の面接を行います
申し込み 県立東北産業技術専門学校
最寄りの公共職業安定所
問い合わせ 県立東北産業技術専門学校 ☎(64)4000

11月1日(火)～25日(金)
その他 12月14日(水)に入校選考の面接を行います
申し込み 県立東北産業技術専門学校
最寄りの公共職業安定所
問い合わせ 県立東北産業技術専門学校 ☎(64)4000

11月1日(火)～25日(金)
その他 12月14日(水)に入校選考の面接を行います
申し込み 県立東北産業技術専門学校
最寄りの公共職業安定所
問い合わせ 県立東北産業技術専門学校 ☎(64)4000

11月1日(火)～25日(金)
その他 12月14日(水)に入校選考の面接を行います
申し込み 県立東北産業技術専門学校
最寄りの公共職業安定所
問い合わせ 県立東北産業技術専門学校 ☎(64)4000

11月1日(火)～25日(金)
その他 12月14日(水)に入校選考の面接を行います
申し込み 県立東北産業技術専門学校
最寄りの公共職業安定所
問い合わせ 県立東北産業技術専門学校 ☎(64)4000

11月1日(火)～25日(金)
その他 12月14日(水)に入校選考の面接を行います
申し込み 県立東北産業技術専門学校
最寄りの公共職業安定所
問い合わせ 県立東北産業技術専門学校 ☎(64)4000

研修会・講座・試験

国際医療福祉大学 第2回キッズスクール

とき 11月26日(土)

午前9時～午後3時50分

ところ 国際医療福祉大学

大田原キャンパス

内容 国際医療福祉大学や病院に関連するさまざまな学習イベントを体験し、楽しみながらのちや生活を守る医療福祉の大切さを深く学びます

コース

①小学生コース

対象 小学5・6年生

定員 40人

②中学生コース

対象 中学1～3年生

定員 60人

申込方法

はがきまたはファックスで、児童生徒の氏名(ふりがな)、住所(郵便番号)、電話番号、学校名、学年を明記して申し込む
※大学ホームページの専用様式での申し込みもできます。

※東日本大震災で被災し、避難している小中学生に対して優先枠あり。

申込期限 10月31日(月) (当日消印有効)
申し込み・問い合わせ
〒324-8501
大田原市北金丸2600-1
国際医療福祉大学「キッズスクール」係

☎0287(24)3000
FAX0287(24)3100

甲種防火管理者資格 取得講習会

消防法に基づく資格取得のための講習会です。

とき

11月30日(水)～12月1日(木)

午前9時50分～午後4時50分

※2日目は午後4時まで。

ところ 那須町文化センター

定員 120人

※定員になり次第締め切り。

受講料

6000円(テキスト代含む)

申込期間

11月4日(金)～8日(火)

午前9時～午後4時

(土・日曜を除く)

申込方法 ファックスで申し込んでください

その他

講習申込書は、日本防火協会ホームページからダウンロード

ロードするか、消防本部に常置してあります
問い合わせ・申し込み
(財)日本防火協会

☎03(3591)7121
FAX03(3591)7130
※問い合わせのみ
黒磯那須消防本部予防消防課
☎(62)0864

消費者講座 米粉を使った料理教室

今年「米粉を使った料理教室」を開催します。

米粉は食料自給率アップの切り札として注目の食材です。その特性を学びながら、おいしい米粉料理づくりに挑戦してみませんか。

とき 12月9日(金)

午前10時～午後2時

ところ 厚崎公民館

内容 米粉シチュウ、米粉ピザ

定員 20人

※定員を超えた場合は抽選。

参加費 500円

主催 市および市消費生活推進連絡会

申込期間 11月7日(月)～18日(金)

申し込み・問い合わせ

☎(62)7126

☎(62)7126

☎(62)7126

☎(62)7126

☎(62)7126

☎(62)7126

☎(62)7126

☎(62)7126

◆◆◆ 田舎ランド鳴内 12月の体験活動・教室 ◆◆◆

事業名	とき・開始時間	定員	内容	受付開始日
手打ちうどん教室	3日(土) 午前9時30分から	20人	美味しいうどんを自分で打ってみよう	募集中
木工教室	4日(日) 午前9時30分から	20人	自然の材料でクリスマスリースを作ろう	募集中
手打ちそば教室	17日(土) 午前9時30分から	20人	今年の年越しそばは自分で打ってみよう	募集中
パン教室	23日(祝・金) 午前9時から	12人	今回はデコレーションケーキです	11月9日(水)
ミニ門松づくり教室	24日(土) 午前9時30分から	25人	楽しい正月飾りを作ろう	募集中
玄関飾り教室	25日(日) 午前9時30分から	30人	楽しい正月飾りを作ろう	募集中

11月23日勤労感謝の日 午前9時30分～午後2時

収穫感謝祭

巻狩太鼓やよさこいソーランなどの演奏と踊り、美味しいふるさと田舎料理、プロによる刃物研ぎ、遊びの広場、田舎ランド産野菜が当たる大抽選会など楽しい催しがいっぱい。家族そろって遊びに来てください!

施設の貸し出しも行っています。子ども会育成会や総合学習、自主グループなどの活動の場としても利用できます。

申し込み・問い合わせ 田舎ランド鳴内 ☎(68)7006

子育てサポーター養成講座

地域において子育て中の人の身近な相談相手や協力者となる、子育てサポーターの養成講座を開催します。2日間の3講座で、子育て支援に関する知識や普通救命の技能を学びます。

	Aコース	Bコース	内 容
講座①	11月17日(木) 午前9時～正午	11月21日(月) 午後1時～4時	子どもの発達・発育、子どもの健康管理、事故予防、子どもの栄養と食生活
講座②	11月17日(木) 午後1時～4時	11月22日(火) 午前9時～正午	普通救命講習
講座③	11月18日(金) 午前9時～正午	11月22日(火) 午後1時～4時	子どもの遊び、保育の心、那須塩原市の子育て支援

※同一コースで3講座を受講することを基本としますが、都合に合わせて両コースから講座を組み合わせて受講することもできます。

※3講座を受講した人（異なるコースで受講した場合も可）に子育てサポーター認定証を発行します。

ところ Aコース：いきいきふれあいセンター

Bコース：西那須野庁舎2階会議室（講座②は大田原地区広域消防組合西那須野分署）

対 象 市内在住で子育て支援について興味がある人、子どもと接する機会がある人

定 員 各コース 25人 参加費 無料 申込期限 11月7日(月)

その他 Aコースのみ託児あり（要予約）

◆ファミリーサポートセンターのサポート会員になるための研修

ファミリーサポートセンターのサポート会員（子どもを預かる会員）になりたい人は、子育てサポーター養成講座の3講座と、次のどちらかでファミリーサポートセンターについての講座を受講してください。

とき／ところ ① 11月18日(金) 午後1時～4時／いきいきふれあいセンター

② 11月21日(月) 午前9時～正午／西那須野庁舎2階会議室

※ファミリーサポートセンターとは

会員同士が子どもを預けたり、預かったりして、地域ぐるみで子育てをサポートする活動を支援するしくみで、12月からサポート活動を開始します。詳しくは広報なすしおばら10月5日号をご覧ください。

申し込み・問い合わせ ㊟子ども課 ㊟(62)7138

◆◆◆ 県北産業技術専門校 向上訓練 ◆◆◆

県北産業技術専門校では、在職者を対象に現在または今後の職務に必要な専門知識の習得や技能の向上などを目的とした、短期間の訓練講座を開設しています。

コース名	と き	定員	受講料	申込期限
データベースソフトの活用（Access編）	11月9日(水)・10日(木)	10人	3,430円	11月2日(水)
第2種電気工事士試験準備対策（実技）	11月9日(水)～11日(金)	10人	4,820円	11月2日(水)
第1種電気工事士試験準備対策（実技）	11月16日(水)～18日(金)	10人	4,820円	11月9日(水)

※時間はすべて午前9時～午後4時。

申し込み・問い合わせ

県立県北産業技術専門校 ㊟(64)4000 ㊟ <http://www.tochigi-nasuit.ac.jp/>

● 10月の人口 ●

10月1日現在（ ）内は前月との比

117,324人（-5）

男 58,336人（+27）

女 58,988人（-32）

世帯 44,481戸（-8）

出生 101人／死亡 85人

転入 330人／転出 351人

平成17年国勢調査をもとに算出しています。

心の病を理解するための家族教室

と き 11月18日(金) 午後1時30分から

と ころ 県北健康福祉センター

対 象 統合失調症・うつなど心の病をもつ人の家族

内 容 心の病気を知ろう～うつ病～

申し込み・問い合わせ

県北健康福祉センター ㊟0287(22)2259

催し

環境企画展 那須塩原市の植物 〜星忠直氏の世界〜

植物研究者であった故星忠直氏が調査・収集した、那須塩原市の植物の標本や写真を展示します。

ぜひ、見に来てください。

とき／ところ
① 10月20日(木)〜11月6日(日)
午前9時〜午後4時30分
塩原温泉ビジターセンター

※休館日 毎週火曜。
② 11月8日(火)〜21日(月)
午前10時〜午後3時
板室自然遊学センター

※期間中の休館日なし。
③ 11月24日(木)〜12月8日(木)
午前10時〜午後5時
日新の館

※休館日 毎週月曜。
④ 12月10日(土)〜25日(日)
午前9時〜午後5時
那須野が原博物館

※休館日 毎週月曜。
入場料 無料
問い合わせ

環境管理課
☎(62)7193

第24回全国スポーツ・レクリエーション祭 (女子ソフトボール)

全国スポーツ・レクリエーション祭(女子ソフトボール)が開催されます。

全国から参加される36チーム、総勢600人を超える選手・監督の皆さんへ、あたたかい声援をお願いします。

なお、会場周辺は混雑が予想されますので、ご迷惑をおかけいたしますが、ご理解とご協力をお願いします。

とき・試合開始時間(予定)
・ 11月6日(日) 午前10時
・ 11月7日(月) 午前9時
・ 11月8日(火) 午前9時

※三島体育センター会場は
午前10時30分。
ところ
にしなすの運動公園および三島体育センター

※会場利用制限に協力をお願いします。

全国から多くの選手・関係者が来場するため、会場となつている両体育施設は大会場準備期間を含め、利用中止となります。皆さんの協力をお願いします。

問い合わせ

国スポーツ振興課
☎(37)5439

道の駅「明治の森・黒磯」収穫祭

とき 11月6日(日)
午前9時30分

ところ

道の駅「明治の森・黒磯」

内容

農産物および特産品の割引販売、季節のアイス・パンの値引き販売、つきたて餅・焼きそばの販売および模擬店の出店、産直鍋無料サービス、米のつかみ取り、堆肥の無料配布

問い合わせ

道の駅管理事務所
☎(63)0399

無料調停相談会

とき・ところ

① 大田原会場
11月2日(水)

大田原市勤労者総合福祉センター

② 黒磯会場

11月9日(水)
黒磯公民館(いきいきふれあいセンター内)

③ 矢板会場
11月16日(水)

矢板公民館

※時間はすべて
午前9時30分〜午後3時。

11月17日(木)
午前10時〜正午、
午後2時〜4時

内容
・ 民事(土地、建物、金銭、交通事故など)に関する相談

相談員

・ 家事(夫婦、親子、相続、戸籍など)に関する相談

相談員

宇都宮地方・家庭裁判所
大田原支部所属調停委員

その他

申し込みは不要です
宇都宮地方・家庭裁判所
大田原支部(平石)

問い合わせ
☎0287(22)2112

事業主の皆さんへ 平成23年分 年末調整説明会

大田原税務署では、法人や事業主などを対象とした年末調整説明会を開催します。

① 那須塩原市会場

とき

11月11日(金)
午前10時〜正午、
午後2時〜4時

ところ
黒磯文化会館小ホール

対象地区 那須塩原市

② 大田原市会場
とき

11月17日(木)
午前10時〜正午、
午後2時〜4時

ところ 大田原市総合文化会館ホール

対象地区 大田原市

③ 那須町会場
とき

11月22日(火)
午前10時〜正午、
午後2時〜4時

ところ 那須町文化センター小ホール

対象地区 那須町

◆注意事項

・ 事前に送付された「年末調整のしかた」などのパンフレットを用いて説明しますので、持ってきてください。

・ 年末調整関係用紙および法定調書の用紙が不足する場合は、説明会会場でお渡ししますので、受け付けにて担当にお申し付けください。
・ 対象地区以外の会場でも参加できます。

問い合わせ
大田原税務署

☎0287(22)3115
※自動音声案内の「2」を選んでください。

くらしの情報

※市内は、市外局番0287を省略しています。

ひとひと 女と男 ともに輝くまちづくり

市および輝きネットなすしおばらでは、男女共同参画を皆さんに分
かりやすく、楽しく理解してもらえようフォーラムを開催します。
浅香光代さんの生きかたから、男女共同参画を学んでみませんか。



とき 11月26日(土) 午後1時30分開演 (午後1時開場)

ところ 三島ホール

内容 講演「斬って恋して輝いて」

講師：浅香光代氏 (女優)

入場料 無料 (整理券が必要です)

※整理券配布開始日：10月20日(木)

配布場所：三島ホール、**本**市民協働推進課、**西**総務税務課、**編**総務福祉課、ハロープラザ

その他 託児あり (満1歳以上、先着5人、申込期限 11月11日(金))

問い合わせ **本**市民協働推進課 ☎(62)7019

那須拓陽高等学校 農産物即売会

とき 11月12日(土)

午前9時～正午

ところ

那須拓陽高等学校 大山農場
(下永田3-4-346)

販売品

シクラメン、パンジー、リ
ンゴ、ナシ、ネギ、白菜、
大根、キュウリ、中玉トマ
ト、もち米、ペットボトル
白米、農産加工品 など

問い合わせ

県立那須拓陽高等学校
(大山農場)

☎(36)3265

平成23年度なとく祭 (交流学習発表会)

とき 11月19日(土)

午前9時30分～
午後3時10分

ところ

那須特別支援学校
(下永田8-7)

内容

- ① 児童生徒の演技発表
- ② 児童生徒・PTAの作品展
示
- ③ 中学部の作業実演および製
品販売、イベント
- ④ 高等部各作業学習班の製品

販売

⑤ PTAおよび同窓生と親の
会バザー

⑥ 福祉施設などの食品販売

問い合わせ

県立那須特別支援学校

☎(36)4570
FAX(37)5488

地域とふれあいの 第28回黒羽矯正展

とき

11月23日(祝・水)

午前9時～午後2時30分

ところ

黒羽刑務所
(大田原市寒井)

1466-2

内容

- ・ 刑務所内見学
- ・ 刑務所の現状の紹介、給食
試食会(限定400食)
- ・ 体験教室(木工製品製作体
験、民芸品絵付け体験)
- ・ 刑務所作業製品の展示・販
売
- ・ バザー、ステージイベン
ト
(歌謡ショー、郷土芸能な
ど)
- ※給食試食会、各体験教室は
有料になります。

問い合わせ

黒羽刑務所

☎0287(54)1198

平成23年度 栃木県社会参加と自立 理解啓発推進の集い

障害のある子どもの学校教
育について、理解を深めるた
めの集いです。

とき

11月30日(水)

午前10時～11時50分

ところ

栃木県総合教育センター
(宇都宮市瓦谷町1070)

内容

講演

「卒業後の自立に向けて
～今できること～」

講師

小林全子氏
(株式会社釜屋常務)

対象 誰でも参加できます

参加費 無料

申込期限 11月4日(金)

その他

手話通訳を希望する場合
は、申し込みの際にご相談
ください

申し込み・問い合わせ

県立富屋特別支援学校

☎028(665)2281
FAX028(665)6681



第14回那須塩原市 インディアカ大会

とき 11月23日(祝・水)
ところ

にしなすの運動公園体育館
対象 高校生以上で、那須塩原市に居住、または勤務・在学者で編成したチーム

種目 女子の部、混合の部
参加費 1チーム当たり1000円
(代表者会議時に持参してください)

※市協会登録チーム、登録者が一人以上いるチーム、学生だけで編成したチームは無料。
申込期限 11月7日(月)
その他 代表者会議を11月14日(月)午後7時30分から厚崎公民館で行うので、参加チーム(代表者一人)は、必ず出席してください

申し込み
〒329-1274
那須塩原市三区町60115
那須塩原市卓球協会事務局
(王 福澤)

問い合わせ

インディアカ協会(小澤)
☎090(3240)3127

第1回 那須塩原市ダブルス チーム卓球大会

とき 11月27日(日)
ところ

にしなすの運動公園体育館
午前8時30分集合
午前9時開会

対象 高校生以上で、那須塩原市に居住、または勤務・在学者で編成したチーム

種目 ① 那須塩原市、大田原市または那須町の卓球クラブ
② 那須塩原市、大田原市または那須町にある事業所・学校の卓球部
③ 那須塩原市、大田原市または那須町の在任者で構成されたチーム

※参加費は原則として各団体2チームまで(A・B)

申し込み・問い合わせ
〒329-1274
那須塩原市三区町60115
那須塩原市卓球協会事務局
(王 福澤)

問い合わせ

インディアカ協会(小澤)
☎090(3240)3127

第2回那須塩原市 綱引き交流大会

とき 12月4日(日)
ところ

にしなすの運動公園体育館
サブアリーナ
対象 市民および市内勤務者

種目 ① ジュニアの部(小学生・中学生)
② 一般の部(男子の部・女子の部・混合の部)

※各チームの参加人数により6~8人の試合とします(混合は男女半分の人数)。

参加費 1チーム 1000円
申込期限 11月28日(月)
その他 ① 組合せ抽選は、当日行います
② 練習および講習会は、相談により出張します
③ 昼食などは、各チームで用意してください

申し込み
〒329-1274
那須塩原市三区町60115
那須塩原市卓球協会事務局
(王 福澤)

問い合わせ

インディアカ協会(小澤)
☎090(3240)3127

くらしの情報

※市内は、市外局番0287を省略しています。

那須野が原公園「緑の相談所」催しもの

行事名	とき	ところ	
第9回栃木花蓮写真展	11月2日(水)~10日(木)	緑の相談所 展示ホール (入場：無料)	
春蘭柄物・寒蘭展	11月12日(土)~13日(日)		
栃木県北合同臈月秋季展	11月17日(木)~20日(日)		
水墨画展	11月23日(水)~27日(日)		
那須連邦の花写真展	11月29日(火)~ 12月7日(水)		
講座	写真教室	11月5日(土) 午前10時~午後3時	緑の相談所 講習室 ※電話で申し込み可。
	蓮の染色	11月6日(日) 午前10時~正午	
	竹工芸(Ⅰ)	11月11日(金) 午前9時~正午	
	竹工芸(Ⅱ)	11月18日(金) 午前9時~正午	
	クリスマスリース作り	11月27日(日) 午前10時~正午	

問い合わせ 那須野が原公園緑の相談所 ☎(36)1220

【平成23年9月中の交通事故状況(人身事故)】

	発生件数	死亡者	負傷者
9月中	31件	0人	41人
当年累計	300件	4人	397人
(前年同月比)	-81件	0人	-101人

夜間・休日の水道修繕連絡先

夜間および土・日曜、祝日の水道漏水工事は、次に連絡をしてください。

【連絡先】

・鳥野目浄水場
☎0287(62)0229
・千本松浄水場
☎0287(36)3145
問い合わせ 水道施設課 ☎(37)5213

各種相談

※すべて無料です。

相談名	と き	と ころ	問い合わせなど
行政相談 人権相談 移動県民相談	人権相談 11月4日(金) 午前10時～午後3時	いきいきふれあいセンター2階 相談室	<ul style="list-style-type: none"> ●行政相談、移動県民相談 国、県、市など行政の仕事に対する意見や要望 ☎秘書課 (62)7109 ●人権相談 人権保護などに関する相談 ☎社会福祉課 (62)7135 ☎市民福祉課 (37)6231 ☎総務福祉課 (32)2912
	行政相談 11月9日(水) 午前10時～午後2時	いきいきふれあいセンター2階 相談室	
	人権相談・行政相談・移動県民相談 11月17日(水) 午前10時～午後3時	健康長寿センター2階 娯楽室	
	人権相談・行政相談 11月22日(火) 午後1時～3時	ハロープラザ	
ふれあい相談 (悩みごとや心配ごとの相談)	11月7日(月)、14日(月)、21日(月)、28日(月) 午後1時～3時	いきいきふれあいセンター2階 相談室	社会福祉協議会黒磯支所 ☎(63)3868
	11月8日(火)、22日(火) 午後1時～3時	健康長寿センター相談室	社会福祉協議会本所 ☎(37)5122
	11月22日(火) 午後1時～3時	ハロープラザ	社会福祉協議会塩原支所 ☎(32)5216
弁護士による 法律相談 予約制 ※各日先着18人、 ゆっくりセンター のみ先着9人。	12月6日(火) 午後1時30分～4時30分	いきいきふれあいセンター2階 相談室	※11月1日(火)から受付開始。 社会福祉協議会黒磯支所 ☎(63)3868
	12月3日(土) 午後1時30分～4時30分	健康長寿センター	※11月1日(火)から受付開始。 社会福祉協議会本所 ☎(37)5122
	12月27日(火) 午後1時30分～4時30分	ゆっくりセンター	※12月1日(水)から受付開始。 社会福祉協議会塩原支所 ☎(32)5216
こころの相談 予約制	11月18日(金) 午後1時～5時	黒磯保健センター	NPO 法人栃木県カウンセラー協会による相談 ※託児あり。(2週間前までに予約要) ☎社会福祉課 (62)7026
	11月25日(金) 午後1時～5時	西那須野保健センター	
精神保健福祉 クリニック 予約制	11月25日(金) 午後1時～3時	県北健康福祉センター(大田原市住吉町)	精神科医師によるこころの相談 県北健康福祉センター ☎(22)2259
少年相談	月～金曜 ※祝日を除く。 午前9時～午後4時	青少年センター(☎生涯学習課内)	小・中学生や青少年に関する相談 ☎青少年センター (37)5925
教育相談	月～金曜 ※祝日を除く。 午前8時30分～午後5時	☎学校教育課	いじめ、不登校など学校生活で悩みを抱える児童・生徒・保護者に関する相談 ☎学校教育課 (37)5349
	月～金曜 ※祝日を除く。 午前9時～午後4時	児童生徒サポートセンター	児童生徒サポートセンター ☎(63)8526
子育て相談 家庭児童相談	月～金曜 ※祝日を除く。 午前8時30分～午後5時	子育て相談センター	0～18歳の子どもの悩みに関する相談 子育て相談センター ☎(64)3724
消費生活相談 巡回相談は予約制	常設 月～金曜 ※祝日を除く。 午前8時30分～午後5時	消費生活センター	商品の購入、サービスの利用、契約に関するトラブル、多重債務など、消費生活全般に関する相談 ※巡回相談の予約は前日まで。 消費生活センター ☎(63)7900
	巡回 11月11日(金)、25日(金) 午前10時～午後3時	西那須野庁舎108会議室	
	巡回 11月17日(水) 午前10時～午後3時	ハロープラザ	
交通事故相談	11月22日(火) 午前10時～正午、午後1時～3時	本庁舎206会議室	☎生活課 (62)7127
労働社会保険 に関する相談 予約制	11月10日(水)、17日(水) 午後1時30分～4時30分	県社会保険労務士会館(宇都宮市鶴田町)	事業主や勤務者が対象 ※相談日の2日前までに予約。 県社会保険労務士会 ☎028(647)2028
登記・法律相談 予約制	11月19日(土) 午前10時～午後3時	西那須野公民館	県司法書士会による法律相談 県司法書士会 ☎028(614)1122
不動産相談	11月22日(火) 午前10時～正午、午後1時～3時	県不動産会館県北支部(黒磯文化会館前)	県宅地建物取引業協会県北支部 ☎(62)6677
公正証書の相談 予約制	11月24日(木) 午前10時～正午	大田原市福祉センター(大田原市浅香3丁目)	遺言の公正証書、土地建物や金銭の貸借、離婚給付、任意後見契約などの相談 大田原公証役場 ☎0287(23)0666

各種相談

※市内は、市外局番0287を省略しています。

博物館フェスタ 2011

10月29日(土) (プレイベント)

●リレー講演会

- 第1部 午後1時30分～
「日本最初の女子留学生山川捨松」
- 第2部 午後2時50分～
「身近な植物観察のススメ」

申し込み 博物館へ

●ギャラリーコンサート

- 黒磯チェンバーアンサンブルコンサート
午後7時～
演奏曲 ユーモレスク・G線上のアリア ほか

10月30日(日) (プレイベント)

●フェスタ見学会「那須野が原の水を求めてII」

- 午前8時30分～午後3時30分
コース 戸田調整池・那須野が原発電所→小水力発電所→旧木ノ俣頭首工→木ノ俣隧道殉難者慰霊碑→北那須水道事務所→田舎ランド嶋内(昼食)→藁沼用水頭首工→水管理センター→那須疏水探訪の小径
- 定員 30人(定員になり次第締め切り)
- 申し込み 博物館へ



博物館関連団体活動展示
10月25日(火)～11月13日(日)

11月3日(祝・木) 展示観覧無料

●よくばり親子体験チャレンジ

- 午前9時30分～午後3時
(受け付け 午後2時まで)
内容 どんぐりごま、ふしぎなしゃぼんだま、木の実でミニ壁掛け、化石のレプリカ、うぐいす笛
参加費 200円(五つ合わせて)



●はたおり体験

- 午前9時30分～午後3時
(受け付け 午後2時まで)
参加費 200円(送料込み)



●民話語り 午前11時/午後2時

●展示おもしろクイズ

- 午前9時30分～午後3時

●フリーマーケット

- 午前9時～



●一品販売

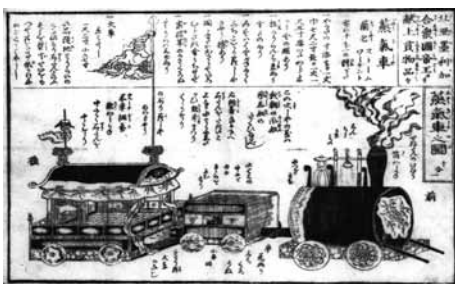
- 午前9時
古書市、農作物直売、家庭用品、カレーライスなど

●制作土器の野焼き

- 午後0時30分
※先着50人に土器ゆでたまごプレゼント

特別展

近代鉄道事情 開催中!
一那須野が原に汽笛が響く一
12月4日(日)まで



蒸気車之図(横浜開港資料館蔵)

特別展記念講演会

- とき 11月12日(土) 午後1時30分～3時30分
- テーマ 東北本線と栃木の鉄道・軌道
- 講師 那須野が原博物館長 金井忠夫
- 定員 70人 申し込み 博物館

11月の親子体験チャレンジ

とき	テーマ	材料費	定員
11月20日(日)	よく飛ぶ竹トンボをつくろう	100円	30人
11月27日(日)	くるくる落ちる紙の種	100円	30人

時間 午前10時開始
(受け付け 午前9時30分～55分)

ところ 博物館研修室

友の会優先電話予約 10月20日(木) 午前9時から
 チケット発売 10月22日(土) //
 一般電話予約 10月24日(月) //

X'mas・コンサートシリーズ⑥
ヴォーカルアンサンブル Aya Concerto
聖夜に寄せる歌声10



12月24日(土)／午後3時開演／大ホール
 指定席 大人1,000円(友の会900円)
 3歳～高校生500円 乳幼児無料
出演 ヴォーカルアンサンブル Aya Concerto
 ソプラノ独唱 佐藤綾 ピアノ 石田由香
共演 那須野が原青少年少女合唱団、綾声会合唱団
演奏予定曲目
 G. フォーレ：「レクイエム」作品48から
 入祭唱とキリエ、ピエ・イエズ、楽園にてほか

ビリーバンバンコンサート
in 那須野が原



♪菅原孝・進の二人による兄弟デュオ。いつも変らぬ新鮮な感動を呼び起こしてくれる「ビリーバンバン」の世界をお楽しみください。
 1月22日(日)／午後3時開演／大ホール
 指定席 S席4,000円(友の会3,600円)
 A席3,000円(友の会2,700円)
 ※未就学児は入場できません。

友の会優先電話予約 10月27日(木) 午前9時から
 チケット発売 10月29日(土) //
 一般電話予約 10月31日(月) //

ニューイヤーコンサートシリーズ④
藤原道山コンサート2012

1月28日(土)／午後3時開演／大ホール
 指定席 2,800円(友の会2,600円) 学生1,500円
 ゲスト SINSKE(マリンバ)、江戸信吾(箏)

友の会優先電話予約 11月3日(木) 午前9時から
 チケット発売 11月5日(土) //
 一般電話予約 11月7日(月) //

那須野が原青少年少女合唱団第35回定期演奏会



トリオ・ラ・プラージュとの共演により音楽の都ウィーンの名曲をおおくりします！
 2月4日(土)／大ホール／午後2時開演
 自由席 200円
演奏予定曲
 「スタジオジブリ名曲集」より「いのちの名前」
 「やさしさに包まれたなら」
 J.シュトラウスⅡ世「美しき青きドナウ」 ほか
指揮 佐藤綾 **ピアノ** 小山真由美
共演 トリオ・ラ・プラージュ

現代狂言
～狂言とコントが結婚したら～

こんな“お笑い”見たことない。狂言とコントのシアワセな結婚!?。南原清隆(ウッチャンナンチャン)と狂言師・野村万蔵の企画による現代狂言です。
 2月5日(日)／大ホール／午後6時30分開演
 指定席 大人4,000円(友の会3,600円)
 学生2,000円 ※未就学児は入場できません。
出演 南原清隆、野村万蔵、佐藤弘道ほか

X'mas・コンサートシリーズ
ハーモニーホール フェスティバル

11月16日(水)チケット発売・入場整理券配付

- クリスマス・ライブ
 12月16日(金)／午後6時開演／第1ギャラリー
 入場整理券(要整理券)
出演 ザ・レッド・ラビッツ
- クリスマス&フラダンス
 12月17日(土)／午後6時開演／第1ギャラリー
 自由席 200円(未就学児無料)
出演 エレガント フラハラウ オフジヌマ
- クリスマス・コンサート
 12月18日(日)／午後6時開演／第1ギャラリー
 自由席 200円
出演 ゴスペルミンゴス、JJandFriends、
 トーノ・リコーダー・アンサンブル、
 アンサンブルcozy、マッソー井上と仲間たち

25th Anniversary MIKI IMAI Special Concert

大ホール

12月3日(土)
午後5時30分開場
午後6時開演
全席指定 6,800円
※3歳以上有料



一般発売初日
10月22日(土)
午前10時から
特電 0287(73)0202
1回の電話で4枚まで予約
できます。※発売初日の窓口販売はありません。

一般発売日後(10月23日以降)
残席がある場合の販売となります。
受付時間午前9時～午後5時

ストリングラフィ アンサンブルコンサート&ミニ・ワークショップ

小ホール



1月15日(日) 午後1時30分開場/午後2時開演
全席自由 1,200円
一般発売
11月22日(火)午前10時から窓口販売・電話受け付け

ストリングラフィ (Stringraphy) とは

1992年、作曲家の水嶋一江によって考案されたオリジナル楽器とその演奏スタイルの総称であり、彼女によってネーミングされました。

彼女が考案した、このオリジナル楽器は、糸電話の原理を応用しており、絹糸の両端に紙コップを取りつけた非常にシンプルなものです。演奏者が手で擦ったりはじいたりして音を出し、演奏を行ないます。

ピンと張られた絹糸は、一本ずつドレミファソラシドに調弦されています。1セット15本～22本で、ソプラノ、アルト、ベースの3セットが基本となります。基本的に長調の音階にチューニングされていますが、曲によってはこのセットに半音階の『Stringraphy』がプラスされることもあります。

糸の長さは一番短いもので約1m、長いものは約15mもあります。

臨時休館のお知らせ

11月3日(祝・木)は、那須塩原ハーフマラソンの駐車場となるため、黒磯文化会館が臨時休館となります。

いまいゆうぞう&はいだしょうこ ファンタジーコンサート2012

大ホール

2月11日(土)
1回目
開場午前11時30分
開演正午
2回目
開場午後2時
開演午後2時30分
全席指定



S席3,000円
A席2,500円 ※1歳以上有料
一般発売

12月10日(土)午前10時から窓口販売、
午後1時から電話予約

スキマスイッチ TOUR 2012

musium

大ホール



3月3日(土) 午後5時開場/午後5時30分開演
全席指定 6,300円

※未就学児童のご入場は、保護者の座席の範囲内での観賞となります。

※小学生以上はチケットが必要です。

一般発売初日

11月19日(土)午前10時から
特電 0287(73)0202
1回の電話で4枚まで予約できます。
※発売初日の窓口販売はありません。

一般発売日後(11月20日以降)

残席がある場合の販売となります。
受付時間 午前9時～午後5時

栃木県高等学校文化連盟主催

県北地区演劇研究大会

大ホール

10月29日(土)・30日(日)午前9時40分開演
参加予定校 黒磯南高校、那須清峰高校、
那須拓陽高校、大田原女子高校、黒羽高校、
那須高校、矢板東高校、さくら清修高校、烏山高校
入場料 無料



11月の保健

◆各保健センターの連絡先

黒磯保健センター ☎0287(63)1100
 西那須野保健センター ☎0287(38)1356
 ㊚ http://www2.city.nasushiobara.lg.jp/hokencenter/

休日当番医

※かかりつけ医(日ごろ相談している医師)を持ちましょう。
 ※病気がかかったなと思ったら、昼間のうちに病院などで受診しましょう。



昼間

診療時間：午前9時～午後5時
 ※事前に医療機関に電話をして受診しましょう。

夜間

科目：内科、小児科
 ※保険証、診療費を持参してください。

診療日	黒磯地区 (那須町を含む) 西那須野・塩原地区	
3日 (祝・木)	緑の杜クリニック [大原間西] 西那須野内科循環器科クリニック [永田町]	☎(67)3339 ☎(36)1100
6日(日)	立花医院 [寺子乙] みどりクリニック [一区町]	☎(72)0311 ☎(37)8231
13日(日)	那須脳神経外科病院 [野間] みずぬまクリニック[東三島]	☎(62)5500 ☎(39)1581
20日(日)	大柿耳鼻咽喉科医院 [弥生町] さいとうクリニック [西幸町]	☎(62)8741 ☎(39)1805
23日 (祝・水)	ふじおか内科小児科 [豊浦] はらクリニック [東三島]	☎(64)3366 ☎(39)5232
27日(日)	金澤医院 [中央町] 北整形外科内科 [三島]	☎(62)0029 ☎(38)2151

黒磯那須地区休日等急患診療所
☎0287(63)1100
診療時間 午後7時～10時 診療日 毎週日・月・木・金・土曜、23日(祝・水) ところ 黒磯保健センター(黒磯小学校前)
大田原市休日等急患診療所
☎0287(23)6500
診療時間 午後6時30分～9時30分 診療日 毎週日・火・水曜、3日(祝・木) ところ 大田原市保健センター

救急電話相談

■とちぎ子ども電話相談

毎日 午後7時～11時 / ☎028(600)0099

■大田原赤十字病院電話相談

毎日 24時間対応 / ☎070(6571)8537

※診断などの医療行為は行いません。

ポリオ予防接種

対象 生後3カ月～7歳6カ月未満で、初めてまたは1回のみ接種の乳幼児

持参するもの 母子健康手帳、予診票

受け付け 午後1時～1時45分(番号札順)

※番号札は午前11時55分から配付しますが、必ずしも番号札を取りに来る必要はありません

※ゆっくりセンターは、番号札の配付はありません。

注意

パンフレット「予防接種と子どもの健康」を読んでから受けましょう。「予防接種と子どもの健康」は、生後2カ月児を対象に送付しています。手元にない場合には、黒磯保健センターへ連絡してください。



とき	ところ
11月1日(火)	西那須野保健センター
11月18日(金)	黒磯保健センター

子宮頸がん予防ワクチンの接種助成期限を延長します

助成期限 平成24年9月30日

対象者 平成23年度に中学1年生から高校1年生に相当する年齢(平成7年4月2日～平成11年4月1日生まれ)の女子で、平成24年3月31日までに1回目もしくは2回目の子宮頸がん予防ワクチンの接種を行った人

接種回数 1～2回(平成24年3月末日までに接種できなかった残りの接種すべき回数)

接種料金 無料

接種場所 市予防接種協力医療機関(事前予約制)

11月の成人検診

● 11月の検診日程

空いている日程をご案内しています。

とき	内容	ところ
1日(火)	女性の日	西那須野保健センター
2日(水)	男女の日	
7日(月)	女性の日	黒磯保健センター
10日(木)	男女の日	西那須野保健センター
11日(金)		
15日(火)		黒磯保健センター
29日(火)		

※今年度の集団検診は11月終わりです。医療機関
検診は来年の3月まで実施しています。

申し込み・問い合わせ 各保健センター

11月の健康相談・食生活相談(成人)

健診の結果相談、食生活相談および心身の健康相談を実施します。(今までの健診結果や健康ファイル
を持っている人は持参してください)

※食生活相談は予約制です。

とき	受付時間	ところ
1日(火)	午前9時30分～11時	ハロープラザ
4日(金)	午前9時～11時	黒磯保健センター
	午後1時～3時	
14日(月)	午後1時30分～3時	塩原公民館
20日(日)	午前9時～11時	西那須野保健センター
21日(月)	午前9時～11時	黒磯保健センター
22日(火)		西那須野保健センター
25日(金)		
27日(日)		
30日(水)	午前9時～11時	黒磯保健センター
	午後1時～3時	

申し込み・問い合わせ 各保健センター

バランスの良いランチしませんか？

食事の基本はバランス。知っていれば困ることのない食生活のポイントについて、実習を通して学びます。

とき 11月23日(祝・水) 午前10時～午後2時

ところ 東原地域活動センター

対象 市民

定員 20人

内容 ・短時間で作れるバランス食の実習
・食事のバランスとは？

参加費 200円(試食材料費)

主催 市食生活改善推進団体連絡協議会

申込締切 11月15日(火)

申し込み・問い合わせ 黒磯保健センター

知る

体験する

Kitchen Balance

バランス食 試食会

食事の適量、バランス、適塩、調理の工夫について、
試食会で学び、自分の食生活と比較してみましょう。

とき・ところ 11月11日(金) 健康長寿センター

12月6日(火) 黒磯保健センター

午前11時40分～午後1時

対象 市民(病院で食事指導を受けている人を除く)

定員 20人(初めての人を優先)

内容 大人のバランスのとれた食事1食分の試食・
講話 食生活・食事に関する相談

参加費 200円(試食材料費)

申込期限 実施日の3日前まで

申し込み・問い合わせ 各保健センター

市民公開講座「糖尿病にならないために」

那須郡市医師会では、次のとおり市民公開講座を
開催します。

とき 11月13日(日) 午前11時45分～午後3時30分

ところ 那須野が原ハーモニーホール 小ホール

内容 相談と測定 正午～午後1時30分(先着順)
健康相談コーナー、動脈硬化指標測定コー
ナー(抹消動脈硬化・指尖容積脈波・血行
動態・体脂肪)

講演 午後2時～「糖尿病の合併症ってなに？-糖
尿病より軽い？メタボも実は“合併症”が
危険です-」

小山イーストクリニック院長 大橋 博 氏

その他 ビデオ上映など

入場料 無料

問い合わせ 那須郡市医師会 ☎0287(23)8647

食育教室～子育て中のママのために～

簡単にバランスのとれた食事をつくります。この
機会に食育について一緒に考えましょう。

とき 11月24日(木) 午前10時～午後1時

ところ 健康長寿センター 2階クッキングルーム

対象 子育て中の親

定員 20人

内容 食育の話・調理実習・試食・紙芝居

持ち物 エプロン・三角巾・筆記用具

参加費 200円

その他 託児があります

主催 市食生活改善推進団体連絡協議会

申込締切 11月9日(水)

申し込み・問い合わせ 西那須野保健センター

「愛の献血」にご協力をお願いします」

とき 11月17日(木) 午前9時50分～午後4時

ところ 西那須野庁舎 1階100会議室

問い合わせ 黒磯保健センター

まちのお医者さんからの
健康アドバイス

このコーナーでは、市民の皆さんにあてた、健康や病気についてのアドバイスを紹介しています。

「子どものヘルニア（脱腸）について」

国際医療福祉大学病院 小児外科 大塩猛人

ヘルニア（脱腸）について解説します。ヘルニアとは、本来では見られない異常な場所に腹腔内臓器（主に消化器）が脱出した状態です。ヘルニアは成人では腹壁が弱くなったこと（後天性）で発症しますが、子どもでは生まれつき（先天性）の疾患です。

1. 鼠径ヘルニア（いわゆる脱腸）

男児の症状は、下腹部の鼠径部から陰囊にかけて腫れて来ます。胎児期にお腹の奥に発生した精巣が、鞘状になって突起した腹膜（腹膜鞘状突起）と一緒に陰囊内へ降りて来ます。腹膜の突起は自然に閉鎖消失しますが、残ってしまうとこの中にお腹の臓器が脱出して脱腸が発症します。特に腹圧が加わった際に顕著となります。押さえた時に、脱出した腸内のガスをグジュッと触れたら確定的です。まれですが、最悪の場合には脱出した臓器の血流が悪くなり壊死（嵌頓）します。現代では、これを防止するために生後早期から根治的手術をします。女児の場合には、消化管の他に卵巣や卵管が脱出することがあります。この際には固い豆を触る感じがします。子ども100人中4人ないし5人程度の発生率です。下腹部の右側で男児に多いと言われています。

2. 臍ヘルニア（いわゆるでべそ）

臍は胎児のへその緒の付着部で胎児期の血管の通り道です。生後、へその緒が落ちた後にそこが塞がらず腹圧が加われば、この中に消化器が出てきて脱腸になります。元気なよくきばる赤ちゃんが「でべそ」になりやすいです。症状は腹圧が加わった際の臍の突出です。圧迫すると脱出した腸内のガスをグジュッと触れます。

以前には、乳児では自然に治るので放置する指導がなされ、治癒しなければ手術となっていました。近年、小児外科では絆創膏による固定法が見直され、生後早めに適切な絆創膏固定が行われた際には、ほとんどの「でべそ」が短期間で良い形状で治癒します。100人中5人ないし20人程度の発生率です。年長時では時にいじめの対象となることがあります。気になる場合は、早めに受診しましょう。



乳幼児健康診査

とき・ところ・対象

4か月児健診 平成23年7月生まれの乳児

黒磯保健センター	11月22日(火)
西那須野保健センター	11月30日(水)

10か月児健診 平成23年1月生まれの乳児

黒磯保健センター	11月25日(金)
西那須野保健センター	11月29日(火)

1歳6か月児健診 平成22年4月生まれの幼児

黒磯保健センター	11月8日(火)
西那須野保健センター	11月18日(金)

2歳児歯科検診 平成21年10月生まれの幼児

黒磯保健センター	11月11日(金)
西那須野保健センター	11月15日(火)

3歳児健診 平成20年10月生まれの幼児

黒磯保健センター	11月9日(水) 11月16日(水)
西那須野保健センター	11月2日(水) 11月24日(木)

◎持参するもの

母子健康手帳、健康診査票
※3歳児健診は採尿したもの。

◎受付時間

・黒磯保健センター 午後1時～1時30分
※母子健康手帳・健康診査票は、午前11時50分から預かります。
・西那須野保健センター 午後1時～1時30分
※受付整理番号札は、午前11時55分に出します。

◎注 意

上記の日程で受けられない場合は、事前に各保健センターへ問い合わせてください

母親学級（予約制）

と き 11月17日(木) 午後1時30分～3時30分
 ※受付時間 午後1時15分～1時30分
と ころ 西那須野保健センター
対 象 妊婦、夫およびその家族
内 容 「安心して赤ちゃんを迎えるために」
その他 母子健康手帳を持参してください
申し込み・問い合わせ 各保健センター



育児相談

と き・と ころ
 11月14日(月) 黒磯保健センター
 11月10日(木) 西那須野保健センター
受付時間 午前9時30分～11時、午後1時30分～3時
内 容 お子さんの身体測定
 保健師・栄養士による相談
注 意 西那須野保健センターは事前に申し込み
 が必要です。
問い合わせ 各保健センター



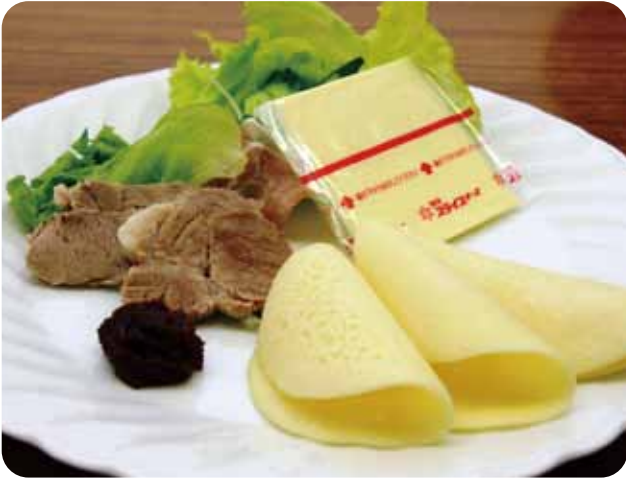
11月の子育てサロン

子育て中のお母さんや子どもたちの交流の場として、気軽に利用してください。

名 称	と ころ	期 日	時 間	問い合わせ (☎ 0287)
かるがもサロン	稲村公民館	2日(水)、28日(月)	午前10時～ 11時30分	子育て相談センター (64)3724
子育てサロン	厚崎公民館	14日(月)		
とようらキッズ	とようら公民館	10日(木)		
つくしっ子サロン	東那須野公民館	24日(木)		
なかよしひろば	いきいきふれあいセンター	毎週月～金曜 ※祝日はお休みです。	午前9時～正午 午後1時～4時	
にこにこ広場	たかはやし保育園	毎週水・金曜 祝日はお休みです。	午前9時～正午	たかはやし保育園 (68)0025
子育て支援室 「もこもこ」	友里かご保育園	毎週月～金曜 ※祝日はお休みです。	午前9時～正午 午後1時～3時	友里かご保育園 (62)1116 ※実費負担で各種教室を開催。
サンサンひろば	コメット保育園	毎週月・水・金曜 ※祝日はお休みです。	午前9時～正午 午後0時30分～ 2時30分	コメット保育園 (60)4150 ※内容により実費負担あり。 前日までに要予約。
子育てサロン	西那須野 保健センター	9日(水)、11日(金)、16日(水)、 21日(月)、22日(火)、25日(金)	午前9時30分～ 11時30分 午後1時～4時	子育て相談センター (64)3724
	大山公民館	9日(水)	午前9時30分～ 11時30分	
	狩野公民館	7日(月)、21日(月)		
たんぽぽ	西公民館	毎週火曜		
にこにこルーム	三島公民館	4日(金)、18日(金)		
子育てサロン	西那須野公民館	11日(金)、25日(金)	午前9時30分～ 正午	西那須野公民館 (36)1143 ※参加費100円が必要。
子育てひろば	南公民館大広間	2日(水)、16日(水)	午前10時～正午	南公民館 (36)7341 ※月会費100円が必要。
子育て支援・にじ	ほし保育園	毎週月～金曜 ※祝日はお休みです。	午前9時30分～ 午後0時30分 午後1時～3時	ほし保育園 (37)0614 ※内容により実費負担あり。
きらっと☆ルーム	ひまわり保育園	毎週月～金曜 ※祝日はお休みです。	午前9時～正午 午後1時～5時	ひまわり保育園 (35)2226 ※火・木曜は園庭開放のみ。

※保育園で実施する場合、保育園の都合で実施日が変わる場合があります。

レシピ No.38
米粉トルティーヤの
ラップサンド



材料 (6人分)

【ゆで豚】		【香味味噌】	
豚肩ロース	…500g	ねぎ	…1/2本
ねぎ	…1/2本	しょうが	…1かけ
しょうが	…1かけ	油	…大さじ1
【米粉トルティーヤ】		みそ	…大さじ2
米粉	…300g	甜麺醬	…大さじ2
豆乳(無調整)	…3カップ	しょうゆ	…大さじ2
油	…適量	さとう	…小さじ2
レタス、きゅうり	…適量	酒	…大さじ4
生ハム、チーズなどお好みで		ごま油	…適量

作り方

- ① 豚肉はたこ糸(ネット)を巻いて形を整える。
- ② ねぎはざく切り、しょうがは薄切りにし、鍋に①と一緒に水をかぶるくらい注ぎ、強火にかける。沸騰したら火を弱め、あくをとりながら50分煮る。
- ③ 豚肉の粗熱を取り、たこ糸を外し5mmの厚さに切る。
- ④ ねぎ、しょうがをみじん切りにし、フライパンに油をひき、炒める。
- ⑤ Aを混ぜ合わせ、④に加えて炒め、最後にごま油をまわしかけて香りづけする。
- ⑥ ボウルに米粉、豆乳をあわせ、粉っぽさがなくなるまで混ぜ合わせる。
- ⑦ 油を薄くひいたフライパンに⑥の生地を流し弱火で片面のみ焼く。(縁が自然に離れてくる程度が目安)
- ⑧ ゆで豚、レタスなどお好みの具を巻いて、香味味噌をつけていただく。

みるひいのお料理
ワンポイントモ〜

米粉の生地は豆乳を使うと粉っぽくならないモ。豆乳を多めにして薄く作って焼くのよモ〜。



セミナーに参加してくれた皆さん

※「地産地消お料理レシピ」では、レシピを募集しています。紹介したい料理を掲載してみませんか。 問い合わせ 本 秘書課

寄稿

ちっちゃな自然みつけた!

IN 那須塩原 81

夏の終わりの花

残暑が厳しかった9月も終わり、いよいよ紅葉の季節ですね。でも夏の終わりの頃に撮影した植物があるので紹介させていただきます。

まずレンゲシヨウマですが、開花情報を得たので、この花を求めてひたすら歩きました。とても好きな花なのです。歩き続けること約50分、とうとう見つけることができました。さらにハクサンオミナエシヤトモエシオガマも見つけることができました。

オガマも見つけることができました。那須の山にはたくさん咲いているのですが、他で見つけられたのは珍しいことです。沼ッ原には、アケボノソウが咲いていました。夏の終わりの

定番です。ここの花の季節は、もう終わりに近づいています。

「レンゲシヨウマ」

キンポウゲ科の多年草。高さは30cmくらいです。やや薄暗い林の中に下向きに咲く花で、8月中下旬に開花します。

「トモエシオガマ」

ゴマノハグサ科の多年草。シオガマギクと似ていますが、一番上にだけ花をつけているのがトモエシオガマです。

「アケボノソウ」

リンドウ科の多年草。花弁の先の黒く細かい斑点を夜明けの星にたとえた夏の終わりの花です。

おさむ



レンゲシヨウマ



トモエシオガマ



アケボノソウ