

# なすしおばら

広報

塩原を歩く。

10<sup>2011</sup>.5  
No.163



※今回の広報なすしおばらには「放射線マップ」を挟み込んでいるため、とじ穴は開けていません。

## CONTENTS【もくじ】

- 公共施設における放射線測定結果 … 8 p
- ファミリーサポートセンター開設 … 10 p
- 暮らしの情報 … 14 p
- ミュージアムコレクション … 24 p



9月11・12日

# 塩原温泉まつり

温泉街に太鼓や笛の音色が  
鳴り響く。「わっしょいー」の  
掛け声とともに、大きな山車  
が温泉街を練り歩く。

塩原が祭り一色になる、塩  
原温泉まつりが9月11・12日  
の2日間、塩原温泉街を中心  
に行われた。このまつりは大  
正天皇の即位の大礼が行われ  
た大正4年、人々が人形を載  
せた花屋台（山車）を仕立て、  
塩原御用邸にお祝いにつけ  
つけたのが起源とされる。

現在は6地区から山車が練  
り出し、塩原に秋の訪れを告  
げる祭りとなっている。今年  
の塩原温泉まつりは、4月20  
日の落石で、国道400号の  
一部区間（畑下地区）が通行  
止めとなり（現在は復旧済み）、  
2地区に分かれて山車を引く  
事態になったが、各地区とも  
思い思いの山車を引き、訪れ  
た人を魅了した。



9月9日

# 古式湯まつり



9月10日

# 郡上おどり

古式湯まつり

古式湯まつりは、温泉の恵みに感謝し、塩原温泉の末永い繁栄を祈願する行事。塩原温泉発祥の地、元湯で汲んだ「御神湯」を塩原八幡宮に奉納し、狩衣かりぎぬや白装束を身にまとった人々による「分湯行列」が温泉街を練り歩く。

万治2（1659）年に発生した山津波により土砂が呑み込まれ、温泉が途絶えていたが、村人たちの一身の祈りにより再び湧き出したという故事に基づいている。

郡上おどりの夕べ

岐阜県郡上市の郡上おどり保存会員ら約100人が9月10日、塩原もの語り館駐車場で、「郡上おどり」を披露した。郡上おどりは同市に伝わる国指定重要無形民俗文化財。戊辰戦争で郡上藩凌霜隊りょうそうたいが塩原をたどった縁で、今回の訪問となった。同行した日置敏明郡上市長や那須塩原市民も浴衣で踊りの輪に加わり、約1時間半にわたり、郡上おどりを楽しんだ。





2



3



1



塩原温泉まちなめぐりガイドの皆さん

## 特集 塩原を歩く

塩原温泉まちなめぐり案内人（ガイド）と温泉街を歩く

夕方塩原温泉の旅館に向かい、チェックイン。その後温泉に入り、夕食を食べて宿泊翌朝温泉に入り、朝食を食べ、チェックアウト。そして午前中には帰路へ：

市内から塩原温泉に行くときはこんな行程が多くないだろうか。国道400号から見える塩原の渓谷は季節ごとに美しい姿を見せ、温泉も気持ちが良い。

温泉や自然を身近に、そして手軽に堪能できる塩原温泉だが、魅力はそれだけではない。

塩原の本当の魅力は車から降り、歩いてみなければわからない。塩原は歩いてこそ、その本当の魅力を味わうことができる。

箒川沿いや森の中に整備された遊歩道を歩くと、自然をもっと身近に感じとれる。温泉街を歩けば、歴史を感じられる建物も残る。文学碑の近くには、多くの文豪の心を魅了し、作品の舞台となった景色が今も残されている。塩原は歩かなくてはもったいない。

以前塩原温泉観光協会の職員に「塩原は歩いているとどこでも水の音がするんですよ」と言われたことがあった。その時は箒川の流れる音だと思いい、大して気にも留めていなかった。

今回塩原を自分なりに歩いてみてそれが本当だと実感した。箒川の流れる音だけではなく、滝の音であったり、温泉街にある湧き水であったりと、とにかくそれが耳に心地良い。

### まちなめぐりツアー

今年2月に設立された塩原温泉まちなめぐりガイドは塩原温泉の歴史や文学など、塩原の魅力を観光客に紹介するボランティアガイドだ。温泉街にあるJR塩原温泉バスターミナルの空き店舗を「まちなめぐり案内所」として活用し、ガイド活動の拠点としている。ガイドは塩原温泉観光協会が設立した「塩原温泉観光マスタースタッフ学院」を修了したボランティア会員22人とガイド会員15人で「塩原温泉まちなめぐり案内人」として組織され



- 1 茨城県に住むまちめぐりガイド小林邦男さんが茨城県潮来市から来た家族を案内する
- 2 温泉街の湧き水を触る参加者
- 3 4 妙雲寺を散策
- 5 路地裏も散策コースの一部
- 6 7 小説金色夜叉の舞台となった旅館清琴楼。その敷地内には作者尾崎紅葉の胸像がある。
- 8 JR塩原温泉バスターミナルにあるまちめぐり案内所。まちめぐりツアーの受付のほか、観光案内もおこなっている。

ている。ボランティアのガイドが案内所に交代で常駐し、塩原を訪れる観光客をもてなしている。

特にガイドは塩原温泉をこよなく愛し、マイスター学院で学んだことを生かしたいと思っていた人ばかり。そこでマイスター認定者の中から「伝える人養成講座」と呼ばれる、ガイド養成講座を実施。単に知識だけでなく、いかに塩原の良さを観光客に伝えるかを追求し、声の大きさや仕草など細かい点までガイド同士が研究を重ねてきた。

まちめぐりツアーは3〜11月までの毎週土・日曜、祝日に行われ、それぞれ午前9時30分、午後1時にまちめぐり案内所を出発する。集合時間は出発時刻の10分前。予約は不要で最高10人まで。料金は大人500円。約2時間かけて温泉街を散策し、途中和菓子店などで休憩しながらゆっくりと歩く。

問い合わせは塩原温泉観光協会 ☎ 0287(32)4000 まで。



まちめぐりツアーに参加した仲沢進さん一家(茨城県潮来市)日光や那須はよく観光で訪れていましたが、今回子どもの夏休み最後の旅行で塩原を訪れました。内容はすこし大人向きでしたが、スタンプラリーなどもあって子どもでも楽しめると思います。  
※スタンプラリーは夏休みのみのイベント



→鹿股川にかかる仙人岩吊橋  
←林のなかを歩く参加者  
↓鹿股川沿いを散策



↓車道を歩き、一足早い紅葉を満喫



塩原温泉ビジターセンター

塩原温泉ビジターセンターのパークコンダクターと

# 自然の中を歩く

**塩** 原温泉の魅力の一つが四季折々の自然。塩原にはこうした自然をより身近に感じることができる、遊歩道が数多く整備されている。今回遊歩道を歩く自然散策イベントに同行させてもらった。参加者はいずれも東京から塩原温泉を訪れたという6人。このイベントは前日塩原温泉に宿泊した人は無料で参加できる。

今回歩いたコースは塩原温泉ビジターセンターから仙人岩吊橋に至る前山コースと呼ばれるルート。前山コースはビジターセンターを拠点にミニハイキングが楽しめる周回コースとなっている。

かつては大正天皇が皇太子時代によくご散策されたといわれる前山を通るコースで、広葉樹の林を抜けると、鹿股川にかかる仙人岩吊橋に出る。この吊橋を渡り、川沿いを歩くと、歩道つきの車道に出る。この道を歩いてビジターセンターに戻ってくる約2・5kmのコース。通常歩くと約1時間のコースだが、そこはガイド付きの散策。ゆっくりと歩

き、途中立ち止まりながら、草花の解説や、塩原の説明を受け、約2時間かけて歩いた。このイベントに参加した東京都江戸川区の秋元豊さん・りつ子さん夫妻は「塩原温泉には何度か宿泊したことがありましたが、こうした体験型のツアーは初めて参加してきました。ゆったりと自然を満喫できて、そのすばらしさを楽しめました。また紅葉の時期に遊びに来ます」と話していた。

塩原温泉ビジターセンター  
こうした自然散策ツアーなどを企画・運営しているのが平成6年にオープンした塩原温泉ビジターセンター。

塩原の豊かな自然や景勝地などの情報発信拠点として整備され、今年5月で来館者が100万人を突破。多くの人に自然の魅力を伝え続けている。

ビジターセンターは年間を通して自然を体験できるイベントを開催している。問い合わせは塩原温泉ビジターセンター ☎0287(32)3050まで。

# 尾

尾崎紅葉、夏目漱石、谷崎潤一郎など多くの文人墨客が塩原温泉を訪れ、著名な作品を残している。またそれらの多くが文学碑として残っており、塩原温泉はまさに「文学の郷」としての顔を持つ、全国的にも珍しい温泉郷である。

こうした「文学の郷塩原」を研究しているボランティアサークルが塩原文学研究会（千葉昭彦会長）である。今回千葉会長を始め研究会の皆さんに、塩原にある文学碑を案内してもらい、その見所や、作品の誕生秘話などを解説してもらった。

今回案内してもらったのは代表的な文学碑を巡る3時間コース。まず千葉会長のガイドで驚かされるのは塩原を舞台に書かれた小説や歌を完璧に暗唱すること。尾崎紅葉が塩原を舞台に書いた「続々金色夜叉」の文章「俣を駆りて白羽坂を踰えてより、回顧橋に三十尺の飛瀑をふみて、山中の景は始て奇なり。…（以下略）」とすらすらと暗唱する。その他、田山花袋が塩原の谷

を絶賛した文章や、徳富蘆花が鹿股川の風景を書いた文章などを暗唱しながらガイドをする。千葉会長は「尾崎紅葉の代表作金色夜叉は主人公の間貫一が許嫁鳴沢宮を蹴り飛ばすシーンが有名で、熱海が舞台のイメージが強い。しかし文庫本での熱海のシーンは20ページほど。『続々金色夜叉』の中では間貫一が美しい塩原の風景に感動し、心の平安を取り戻す重要な場面が60ページに渡り描かれている。その他塩原には多くの文人が訪れ、多くの歌や文章を残している。ぜひ文学碑巡りを楽しんでほしい」と話していた。



写真左から塩原文学研究会の原田義廣さん、中川美穂さん、千葉昭彦会長。ガイドの依頼などは塩原温泉観光協会 ☎0287(32)4000まで。

塩原文学研究会の文学散歩

## 塩原の文学碑を巡る

### 今回案内してもらったコース

道の駅湯の香しおばら→尾崎紅葉の碑(墓石園地)→田山花袋の碑(大網付近)→野口雨情の民謡碑(福渡・和泉家)→徳富蘆花「自然と人生」の舞台(鹿股川)→夏目漱石らの碑(湯っ歩の里)→与謝野鉄幹・晶子の碑(古町・満寿家)→国木田独歩の碑(古町・上会津屋)→解散。

※約3時間のコース、移動は車を使用



夏目漱石の文学碑  
(湯っ歩の里)



旅館の敷地内にある  
与謝野鉄幹・晶子の文学碑



尾崎紅葉の文学碑  
(墓石園地)

徳富蘆花が訪れた  
鹿股川



野口雨情の文学碑  
(福渡)



田山花袋の文学碑  
(大網付近)



# 公共施設における放射線量測定結果（8月測定分）

市では、6月から測定を行っている5施設(市役所本庁舎、西那須野庁舎、塩原庁舎、ハロープラザ、高林公民館)や小中学校、保育園等のほか、8月から利用者が多く見込まれる公共施設や場所等についても地上から50cmの高さで空間放射線量の測定を始めました。

公共施設における測定結果は、市のホームページにも掲載し、毎月更新を行います。

那須塩原市ホームページ <http://www.city.nasushiobara.lg.jp/>

(単位：マイクロシーベルト/時)

	施設名等(測定場所)	測定値	問い合わせ(☎0287)		施設名等(測定場所)	測定値	問い合わせ(☎0287)
文化・社会教育施設	黒磯文化会館(入口広場)	0.60	☎生涯学習課 (37)5364	公園等	いなむらふれあい公園(子ども広場)	0.57	☎都市整備課 (62)7160
	那須野が原博物館(玄関前)	0.41			戸田水辺公園(見晴台前)	0.42	
	黒磯郷土館(入口)	0.43			烏ヶ森公園(ステージ前広場)	0.54	
	関谷郷土資料館(玄関前)	0.96			那須開墾社第二農場歴史公園(南側あずまや脇)	0.68	
	黒磯図書館(駐車場)	0.37			井口公園(多目的広場)	0.92	
	西那須野図書館(玄関前)	0.24			大山公園(広場)	0.38	
	黒磯公民館(駐車場)	0.30			南町児童公園(中央)	0.33	
	厚崎公民館(玄関前)	0.93			疏水パーク(中央)	0.52	
	稲村公民館(入口)	0.50			八汐第一公園(中央)	0.29	
	とよら公民館(入口)	0.41			関谷土地区画整理地内公園3号(中央)	1.21	
	鍋掛公民館(グラウンド)	0.95			那須塩原駅西土地区画整理地内近隣公園(中央)	0.84	
	東那須野公民館(駐車場)	0.83			赤田工業団地内グラウンド(中央)	0.98	
	高林公民館(駐車場)〈定点測定〉	0.55			分譲地公園(黒磯25-83)	0.57	
	西那須野公民館(玄関前)	0.35			分譲地公園(豊浦12-160)	0.53	
	狩野公民館(グラウンド)	0.53			分譲地公園(埼玉463-41)	0.71	
	南公民館(玄関前)	0.28			分譲地公園(東原118-29)	0.71	
	西公民館(駐車場)	0.46			寺子一里塚公園	0.97	
	三島公民館(駐車場)	0.47			分譲地公園(鍋掛1086-220)	0.83	
	大山公民館(駐車場)	0.23			分譲地公園(東小屋44-54)	0.62	
	ハロープラザ(駐車場)〈定点測定〉	1.02	分譲地公園(前弥六224-1)		0.86		
簗根公民館(駐車場)	0.98	分譲地公園(緑2-1145-43)	0.27				
田舎ランド(庭)	0.35	分譲地公園(一区町281-378)	0.31				
児童生徒サポートセンター(庭)	0.52	分譲地公園(三区町540-135)	0.42				
宿泊体験館メープル(庭)	0.25	分譲地公園(四区町743-80)	0.71				
スポーツ施設	くろいそ運動場(サッカー場)	0.48	☎スポーツ振興課 (37)8749	分譲地公園(東三島4-70-27)	0.57	☎農務畜産課 (62)7147	
	那珂川河畔運動公園(ソフトボール場B)	0.52		分譲地公園(槻沢83-7)	0.52		
	東小屋運動場(自由広場)	0.83		分譲地公園(関谷1111-90)	1.04		
	青木運動場	0.57		下厚崎団地内公園	0.73		
	青木サッカー場(芝グラウンドB)	0.63		錦団地内公園	0.51		
	にしなすの運動公園(多目的運動広場)	0.49		稲村団地内公園	0.33		
	三島体育センター(グラウンド)	0.55		若松団地内公園	0.53		
	塩原運動公園(野球場)	0.19		鍋掛団地内公園	0.77		
	関谷南公園(野球場)	0.99		箒川沿岸運動広場(グラウンド)	0.94		
道の駅	アグリバル塩原(広場中央)	0.77	☎農務畜産課 (62)7147	八郎ヶ原放牧場(事務所西側)	0.23	☎農務畜産課 (62)7147	
	青木ふるさと物産センター(青木邸入口)	0.78		県農業試験場黒磯農場(農場事務所入口)	0.67		
	黒磯公園(芝生広場)	0.76		那須疏水公園(西岩崎)(あずまや前)	0.58		
公園等	那珂川河畔公園(子ども広場)	0.55	☎都市整備課 (62)7160	会津中街道一里塚(横林)(説明板前)	0.58	☎農林整備課 (62)7152	
	鳥野目河川公園(日時計前)	0.59		那須疏水探訪の小径(千本松)(説明板前)	0.57		
	東那須野公園(冒険広場)	0.85		出釜湧水地(遅沢)(出釜脇)	0.61		
	とよらコミュニティ公園(子ども広場)	0.58		乃木神社桜並木参道(石林)(入口歩道)	0.45		
	とよらコミュニティ公園(子ども広場)	0.58					
	厚崎さわやか広場(南側ベンチ前)	0.94					



	施設名等(測定場所)	測定値	問い合わせ(☎0287)
観 光 施 設	沼ッ原湿原(木道上)	0.16	☎商工観光課 (62)7156
	沼ッ原湿原駐車場(トイレ前)	0.25	
	深山ダム(トイレ前)	0.18	
	板室市営駐車場(トイレ前)	0.34	
	乙女の滝(駐車場)	0.40	
	グリーングリーン(玄関前)	0.26	
	木の俣園地(広場)	0.49	☎産業観光建設課 (32)2914
	塩原温泉湯っ歩の里(駐車場)	0.19	
	塩原もの語り館(駐車場)	0.17	
	華の湯(駐車場)	0.16	
	箱の森プレイパーク(駐車場)	0.15	
	もみじ谷大吊橋(駐車場)	0.68	
	墓石園地(駐車場)	0.43	
	竜化の滝遊歩道(駐車場)	0.32	
新湯公衆トイレ(駐車場)	0.15		
大沼園地(駐車場)	0.22		
ビジターセンター(駐車場)	0.19		
保 健	黒磯保健センター(駐車場)	0.39	黒磯保健センター (63)1100
	西那須野保健センター(駐車場)	0.39	
生 活 環 境 施 設	那須塩原クリーンセンター (多目的広場)	0.67	那須塩原クリーン センター (68)1881
	一般廃棄物最終処分場 (水処理施設前)	0.43	
	黒磯駐車場	0.45	☎生活課 (62)7127
	黒磯駅前西口臨時駐車場	0.51	
	那須塩原駅東口駐車場	0.58	
	那須塩原駅西口駐車場	0.49	
	西那須野駅前駐車場	0.38	☎水道施設課 (37)5217
	西大和駐車場	0.33	
	鳥野目浄水場(駐車場)	0.32	☎下水道課 (37)5921 黒磯水処理センター (64)1161
	千本松浄水場(駐車場)	0.30	
黒磯水処理センター(駐車場)	0.41		
そ の 他	雨水浸透槽(住吉町51-15)	0.54	☎都市計画課 (62)7048
	雨水浸透槽(黒磯25-139)	0.39	
	雨水浸透槽(上厚崎712-16)	0.88	
	雨水浸透槽(埼玉541-11)	0.54	
	雨水浸透槽(鳥野目8-160)	0.89	
	雨水浸透槽(若草町116-451)	0.49	
	雨水浸透槽(鍋掛1088-676)	0.60	
	雨水浸透槽(鍋掛1084-418)	0.87	
	雨水浸透槽(島方551-15)	0.88	
	雨水浸透槽(上郷屋98-36)	0.63	
	雨水浸透槽(箭坪17-22)	0.72	
	雨水浸透槽(青木470-30)	0.53	
	雨水浸透槽(緑2-1154-31)	0.26	
	雨水浸透槽(一区町1495-8)	0.31	
	雨水浸透槽(東赤田389-51)	0.72	
	雨水浸透槽(太夫塚1-232-575)	0.32	
	雨水浸透槽(新南32-61)	0.55	
	雨水浸透槽(槻沢41-20)	0.54	
	雨水浸透槽(関谷1111-109)	0.68	
	雨水浸透槽(下田野458-4)	0.63	

	施設名等(測定場所)	測定値	問い合わせ(☎0287)
そ の 他	歩道(寺子小付近)	0.55	☎道路課 (62)7165
	歩道(大原間小付近)	0.55	
	歩道(高林小付近)	0.50	
	歩道(百村地内)	0.33	
	歩道(青木三区地内)	0.40	
	歩道(埼玉小付近)	0.49	
	歩道(東原小付近)	0.40	
	歩道(稲村小付近)	0.40	
	歩道(佐野地内)	0.30	
	歩道(豊浦小付近)	0.30	
	歩道(三区町地内)	0.40	
	歩道(東三島6丁目地内)	0.57	
	歩道(槻沢地内)	0.39	
	歩道(下永田8丁目地内)	0.35	
	歩道(二区町地内)	0.32	
	歩道(太夫塚1丁目地内)	0.38	
	歩道(関谷地内)	1.23	
	歩道(宇都野地内)	0.91	
	歩道(上大貫地内)	0.41	
	歩道(接骨木地内)	0.63	
	歩道(遅野沢地内)	0.55	
	歩道(上塩原地内)	0.14	
	側溝(鍋掛小付近)	0.59	
	側溝(寺子地内)	0.89	
	側溝(広域研修センター付近)	0.71	
	側溝(波立小付近)	0.61	
	側溝(穴沢小付近)	0.66	
	側溝(旧板室野外活動センター付近)	0.30	
	側溝(戸田地内)	0.95	
	側溝(下埼玉地内)	0.72	
	側溝(青木三区地内)	0.44	
	側溝(市役所本庁舎敷地)	0.67	
	側溝(四区町地内)	0.48	
	側溝(槻沢地内)	0.34	
	側溝(一区町地内)	0.34	
	側溝(下永田5丁目地内)	0.27	
側溝(下田野地内)	0.72		
側溝(宇都野地内)	0.93		
側溝(上横林地内)	0.66		
側溝(塩原地内)	0.36		
道路脇(黒磯小付近)	0.31		
道路脇(野間地内)	0.98		
道路脇(笹沼地内)	1.01		
道路脇(無栗屋地内)	0.73		
道路脇(鳴内地内)	0.35		
道路脇(戸田小付近)	0.82		
道路脇(西岩崎地内)	0.40		
道路脇(小結開拓地内)	0.50		
道路脇(青木二区地内)	0.47		
道路脇(青木三区地内)	1.43		

市のホームページ  
にも測定結果を掲  
載しています。



# ファミリーサポートセンターを開設しました

問い合わせ 子育て課

☎0287(62)7138

会員同士が子どもを預けたり預かったりしながら、「地域ぐるみの子育てをサポートする活動」を支援する那須塩原市ファミリーサポートセンターを、10月1日に開設しました。

今後、会員の募集や登録などの準備を進め、12月からサポート活動を開始します。

## ファミリーサポートセンターって

仕事や家庭の都合で、ちょっと子どもを預かってほしいけれど、近くに頼れる人がいない…。そんなとき、ファミリーサポートセンターが、会員の中から子どもを預かってくれる人を紹介します。



## ファミリーサポートセンターではこんなサポートをします

- 保育施設等（保育園、幼稚園、小・中学校および放課後児童クラブ等）の開始前または終了後の子どもの預かり
- 保育施設等までの子どもの送迎
- 軽度の病気の子どもの預かり
- 保護者が冠婚葬祭、学校行事、買い物、病気等の際の子どもの預かり

※子どもを預かる場所は、原則としてサポート会員の自宅です。基本の活動時間は午前7時から午後9時までで、宿泊での預かりは行いません。





## ファミリーサポートセンターはどんな人が会員になるの

ファミリーサポートセンターを利用するには、会員登録が必要です。

センターに入会申込書を提出し、承認を受けると、会員として登録されます。登録料や年会費は無料です。

※利用会員とサポート会員の両方に登録することも可能です。（両方会員）

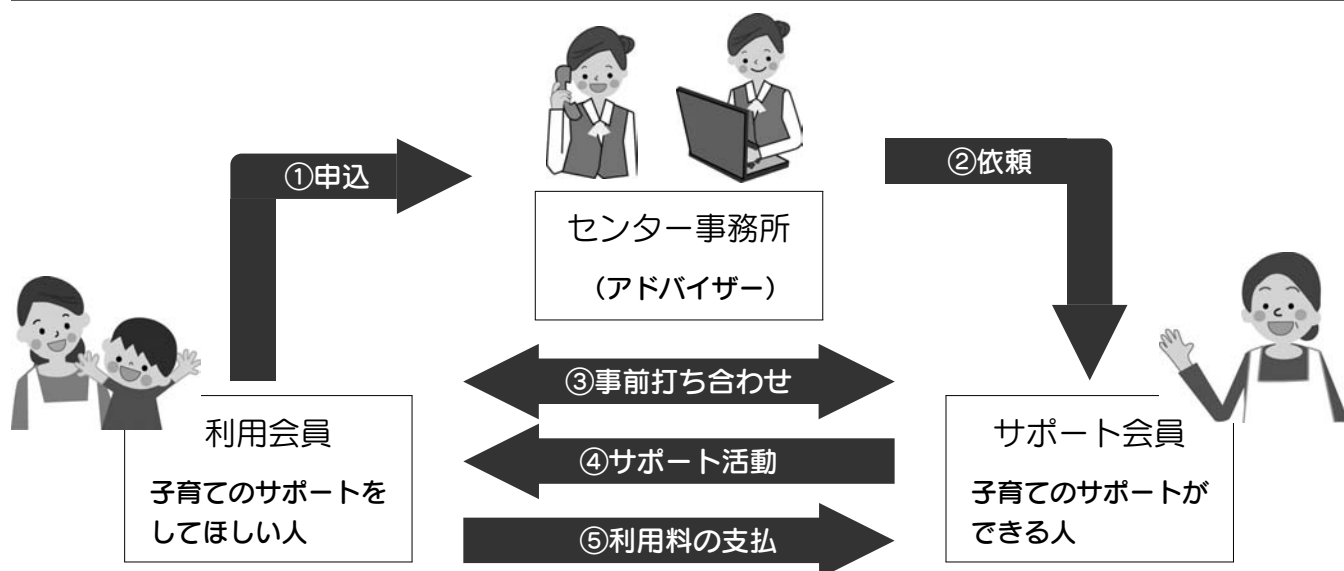
利用会員は… 子育てのサポートをしてほしい人		市内に居住または勤務している人で、中学3年生までの子どもを養育している人
サポート会員は… 子育てのサポートができる人		市内に居住する20歳以上の人で、心身共に健康で積極的に活動ができる人 ※センターが実施する研修を受ける必要があります。

## ファミリーサポートセンターの利用料は…

利用料は、サポート活動が終了したときに次の金額を、利用会員がサポート会員に直接支払います。

活動日・時間・内容など	利用料
月曜から金曜までの午前7時から午後7時 ※祝日および12月29日から翌年1月3日までを除く。	1時間あたり 700円
月曜から金曜までの上記以外の時間 土曜、日曜、祝日、12月29日から翌年1月3日まで	1時間あたり 800円
食事代やおやつ代がかかったとき	実費
サポート会員の自家用車による送迎の場合	実費として1回あたり 100円

## サポート利用のイメージ



- ①利用会員は、サポートが必要になったら、センターに申し込みます
- ②センター事務所のアドバイザーが、条件に合うサポート会員を探し、依頼します
- ③利用会員とサポート会員が、事前打ち合わせを行います
- ④サポート会員が、サポート活動を行います
- ⑤サポート活動が終了したら、利用会員が利用料をサポート会員に支払います

## 利用会員およびサポート会員を募集します

### 利用会員の登録（子育てのサポートをしてほしい人）

すぐに利用する人だけでなく、これから利用するかもしれないという人も会員になることができます。いざ利用したいときにあわてなくて済むように、もしものときの安心のためにも利用会員の登録をお勧めします。

〈説明会〉ファミリーサポートセンターの説明と入会申込の受付を行う説明会です

会場	開催日時
ハロープラザ	10月24日(月) 午前10時から午前11時30分
健康長寿センター	10月25日(火) 午前10時から午前11時30分
いきいきふれあいセンター	11月5日(土) 午前10時から午前11時30分

※説明会の参加申込は不要です。直接来場してください。

※会員証用に写真を撮影します。(自分で用意する場合は、3cm×2.5cmの顔写真を2枚持参してください)

※ファミリーサポートセンター事務所でも、随時、入会申込の受付を行います。

### サポート会員の登録（子育てのサポートができる人）

サポートが可能な曜日や時間帯の登録をします。少しだけなら手伝えるという人でも登録できます。

登録は、センターが実施する研修会を受けた後に登録となります。

〈研修会〉11月中旬に子育てサポーター養成講座と合わせて開催します。

※研修会の詳細は次号の広報でお知らせします。

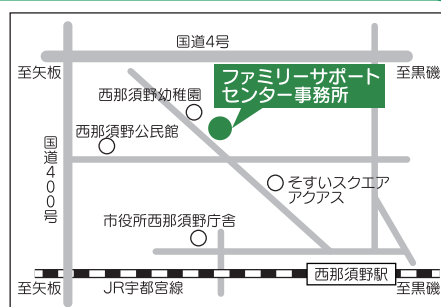
問い合わせ 那須塩原市ファミリーサポートセンター事務所  
☎0287(47)6252 ✉: hotnet.famisapo@eco.ocn.ne.jp

住所 那須塩原市西大和6-2

受付時間 月曜から金曜 午前8時から午後6時  
土曜 午前8時から正午

※日曜、祝日、12月29日から翌年1月3日までは休み。

※那須塩原市ファミリーサポートセンターの運営は、子育て支援の活動を行っている人たちで組織する市民団体「子育てほっとねっと」に委託して行います。



# こんにちは 母子保健推進員です

問い合わせ 黒磯保健センター  
☎0287(63)1100

母子保健推進員は、78人が担当地区ごとに市から委嘱され、子育て中のお母さんの身近な相談者として、また、必要な時には行政のサービスにつなぐ役割として、次の活動に取り組んでいます。

## 乳児家庭全戸訪問事業

赤ちゃんが生まれたすべての家庭へ生後2～3カ月の時期に担当地区の母子保健推進員が訪問します。

育児等のさまざまな不安や悩みの相談に応じるほか、子育て支援に関する情報提供を行いますので、気軽に相談してください。



## 乳幼児事故防止啓発

子どもの発達に合わせて事故を的確に防ぐため、乳児健診の際に事故防止を呼びかけています。

## 子育て支援

子育て中のお母さんや子どもたちの交流の場、家庭での孤立化の予防、相談の場として実施している子育てサロンの協力や、保健センターで実施している30・35歳節目健診の際に、託児のボランティアを行っています。

子育てサロンの実施日時や会場は、広報なすしおばら毎月20日号に掲載しています。

## 母子保健推進員 担当地区一覧（平成23・24年度）

推進員名	☎(0287)	担当地区	推進員名	☎(0287)	担当地区
篠崎ツネ子	(63) 5072	桜町、材木町、東大和町、若葉町、上黒磯	室井智津子	(65) 5003	方京、上中野、前弥六
相馬三千代	(63) 1717	本郷町、新朝日、宮町、橋本町	花香いづみ	(65) 0199	杓掛新田、北弥六、北和田新田
沼田 とよ	(63) 0844	本町、黒磯幸町、中央町、弥生町の一部	渡辺 晴美	(65) 0173	杓掛、笹沼、中島
松井 初恵	(63) 2295	錦町、豊町、大黒町	松本 初美	(65) 0193	島方、沼野田和、下中野
松本 英子	(62) 0811	高砂町、弥生町の一部	荒川 敦子	(37) 3785	永田町、扇町、あたご町
村上 和子	(62) 3536	住吉町、末広町	齋藤美千子	(37) 1162	井口
塚田 洋子	(63) 3596	豊浦南町、豊浦町、共豊社一区・二区、上豊浦3区の1	後藤 愛子	(36) 5432	槻沢、東関根、関根
大内 康子	(63) 1195	清住町、豊浦中町	相馬 洋子	(37) 2035	高柳、西富山
佐藤 清美	(63) 0246	新緑町、松浦町	松本 雅子	(37) 2896	西遅沢、東遅沢
小沼キサ子	(63) 3253	上厚崎2丁目、上厚崎3丁目、馬蹄形	渡邊小夜子	(36) 1511	南町、西幸町、西朝日町
菊田 厚子	(63) 9439	下厚崎・渡辺	内田三重子	(36) 2604	新南
山根 洋子	(63) 0157	新上厚崎、春日町、上厚崎4丁目、上厚崎5丁目	高野ユキ子	(36) 3254	石林
後藤 洋子	(64) 0982	上厚崎1丁目	大竹 範子	(36) 3219	五軒町、西大和、西原町
秋元 清子	(63) 5184	下埼玉、上埼玉一、上埼玉二、南埼玉1区、南埼玉2区、南埼玉3区	菊地 由美	(36) 9939	太夫塚1丁目、太夫塚2丁目、太夫塚6丁目
山本 雅子	(63) 5568	稲村一区、稲村西町	伴 智江	(36) 3568	太夫塚3丁目、太夫塚4丁目、太夫塚5丁目
藤川 綾子	(63) 0204	松原町、東原中央	落合 恵	(36) 8889	東町、西栄町
西田由記子	(63) 9725	四方寺、東原二区、並木町	永山 光子	(36) 8807	南郷屋1丁目
相馬 知子	(63) 0835	新町、西新町、阿波町、豊住町	村上 文代	(36) 3641	南郷屋2丁目、南郷屋3丁目、南郷屋4丁目、南郷屋5丁目
渡邊紀江子	(63) 1873	東原一区・三区・四区、鳥野目、小結、小結開拓、藤田一区・二区	小川 幸子	(36) 4319	一区町
山田マサ子	(63) 4520	美原町、若松団地	長山 満子	(37) 8114	緑1丁目、緑2丁目、二つ室
佐藤 綾子	(73) 7270	北栄町、豊浦北町、緑ヶ丘団地	伴内 峰子	(36) 1462	下永田1丁目、下永田2丁目、下永田3丁目、下永田7丁目、下永田8丁目
甲賀 久子	(63) 0327	稲村二区、若草町	長谷川静江	(36) 4532	下永田4丁目、下永田5丁目、下永田6丁目
月井千枝子	(69) 1180	百村本田、百村新田、穴沢、塩沢、板室、油井	佐山 昭子	(36) 4536	二区町
人見富美子	(69) 0501	高林、下の内、箕輪、洞島、箭坪、川原向、柏林	藤田 久子	(37) 0813	北二つ室
松本 洋子	(63) 0786	青木二区、青木四区、青木東昭区	郡司久美子	(36) 2427	東赤田
岡本 恵子	(63) 0497	青木一区、青木三区	大根田あけみ	(36) 3791	西赤田、南赤田
田代 和子	(68) 0483	米綿畑新田・本田、湯宮、鳴内、笹野曾里	島田 典子	(36) 2235	北赤田、上赤田
相馬 志保	(68) 0650	戸田、西岩崎	井上 久子	(37) 1747	睦、東三島1丁目、東三島2丁目、東三島3丁目
高秀婦佐子	(63) 8167	下黒磯、青葉台、下豊浦、雇用促進住宅	矢野目昌子	(37) 0800	東三島4丁目、東三島5丁目、東三島6丁目
相馬 芳子	(62) 2152	黒磯七区	高橋みちい	(36) 0173	三島1丁目、三島2丁目、三島3丁目、三島4丁目、三島5丁目
石塚 正子	(63) 4120	石田坂・赤沼、寺子、熊久保	内海あさ子	(37) 3633	西三島1丁目、西三島2丁目、西三島3丁目
高橋 英子	(63) 6644	長久保、日新、鍋掛原、鍋掛東町	君 紀子	(37) 3616	西三島4丁目、西三島5丁目、西三島6丁目、西三島7丁目
平山アキ子	(63) 0306	越堀、越堀西、望田、豊岡	本間さき子	(37) 0201	三区町
平山ツヤ子	(63) 0772	東栄一丁目、東栄二丁目、安藤町、原町、東豊浦	高久 澄子	(37) 0423	四区町、千本松
相馬 朋子	(63) 7039	鍋掛、樋沢、野間、新堀	人見美智子	(32) 2169	塩原、上塩原、中塩原、湯本塩原
綿谷 秀子	(64) 0646	鍋掛豊浦	稲見 恵子	(35) 2080	関谷、下田野
大場 仁美	(65) 4787	東那須野区、大原間、北和田	印南 玲子	(35) 3216	金沢、宇都野
人見 榮子	(65) 0057	東小屋、佐野、三本木、木曾畑中、山中・大塚	小宅 典世	(37) 0442	高阿津、上大貫、下大貫
磯 芳江	(65) 1089	波立、中内、鹿野崎、百目木、無栗屋、上郷屋、塩野崎、塩野崎新田、唐杉	郡司まち子	(35) 2567	藪沼、遅野沢、折戸、横林、上横林、接骨木



市内にこんな素晴らしい学校が！  
アジア学院に行ってきました

問い合わせ  
☎ 0287(62)7109  
☎ 0287(62)7109

5月14日、槻沢の雑木林に拍手や歌声が流れている。アジア学院39回目の入学式。色とりどりの民族衣装をまとった14カ国20人の研修生、支援者や後援会の人々でいっぱい会場。今年には震災で建物被害を受け、1カ月遅れの5月からの新学期だった。



入学式の記念撮影

国道4号線の西富山交差点を黒羽方面へ少し行った十字路に立つ看板に導かれ道なりに直進すると、雑木林の中に「アジア学院」のキャンパスがある。主にアジア、アフリカから毎年30人程が、異なる宗教や文化を越えて共同体を作り、米・野菜・牛・豚・鶏・魚を、生産から加工、調



老朽化と震災被害で間もなく撤去される研修棟

理、販売をしながら寝食を共にして農村指導者になるために学んでいる。1973年創立以来ここで学んだ卒業生は52カ国1160人にもなる。研修生がアジア学院で学び始めた8月、小雨の中を広報担当の藤島さんにキャンパスを案内していただいた。

小雨降る中でビニールハウス組立作業中のシエラレオネ共和国の小柄な女性。鶏小屋で卵を集めるミクロネシアとジンバブエの男性。食堂では7人の男女が夕食の準備中。「ここで学べることは素晴らしい。国に帰って学んだことを生かし貢献したい」と話す皆さんの輝く目と笑顔が印象に残った。

「研修には3つの柱がある。農薬や肥料に頼らない有機農

法による【持続可能な農業】を学び、命と食べものを大切にすする世界を目指す。人に仕えられる指導者になるための【リーダーシップ】を身に付ける。そして共に生活する中で集団の能力や資源を活用してより良い【地域共同体の開発】の方法を学ぶこと」と藤島さんは熱く語ってくれた。

アジア学院は国などの補助はもらっていない。研修生の渡航費用からキャンパスの維持まで、全て寄付と会費で運営されている。地元にあるこんな素晴らしい学校があることを私も近年まで知らなかった。見学はいつでも大歓迎のこと。10月8日には収穫祭。一度訪れてみませんか。世界笑顔に出会えますよ。

【広報モニター 松木隆雄】



消費生活

相談

あんなこと  
こんなこと

契約するときの  
チェックポイント

「必要なかった」思っていたのと違う「他店の方が安かった」など、契約をして後悔したことがありますか？

□他の事業者の価格やサービス内容と比較してみましたか？

トラブルになってから契約書を確認したのでは遅すぎます。なぜなら、いったん締結した契約を一方的に解約することは原則的にできないからです。また、被害にあつてからは、損害を回復するのは容易なことではありません。

□事前に口頭で説明を受けたことが契約書にきちんと記載されていますか？

契約する前に、次のチェックポイントをよく検討して、十分理解した上で契約する習慣をつけましょう。

□もう一度確認です。本当に契約していいのですか？

特に、訪問販売や電話勧誘販売などは、不意をつかれて冷静な判断ができません。家族と一緒にチェックポイントをよく検討したうえで契約しましょう。

【チェックポイント】

- 何を買うのか、どんなサービスを受けるのか、明確になつていますか？
- その商品またはサービスは、今本当に必要ですか？
- 代金はいくらですか？商品やサービスの価値に見合っていますか？
- 分割払いの場合、支払い総額を確認しましたか？生活に無理のない額ですか？



消費生活センター  
(ゆ〜バスいきいきふれあいセンター前下車)  
☎ 0287(63)7900  
開設時間 平日の午前8時  
30分〜午後5時

## くらしの 情報

市役所本庁舎 〒325-8501	共墾社108番地2
西那須野庁舎 〒329-2792	あたご町2番3号
塩原庁舎 〒329-2993	中塩原1番地2
箒根出張所 〒329-2801	関谷1266番地4

# お知らせ

## にしなすの運動公園 臨時休館のお知らせ

産業文化祭が開催されるため、次の施設が、臨時休館となります。

10月12日(水)～17日(月)

対象施設  
プール、体育館(トレーニングルーム含む)、グラウンド

問い合わせ

市施設振興公社西那須野地区(にしなすの運動公園)

☎(36)4785



## 国民年金からの お知らせ

国民年金には、第1号被保険者の独自給付があります。

### 【寡婦年金】

第1号被保険者(任意加入被保険者を含む)としての保険料納付期間と、保険料免除期間を合わせて25年以上ある夫が死亡した場合、夫の死亡当時、夫に生計を維持され、かつ10年以上の婚姻期間があった妻に、60歳から65歳になるまでの間支給されます。

年金額は、夫の第1号被保険者期間について計算した老齢基礎年金の額の4分の3です。

※次のような場合、寡婦年金は支給されません。

①死亡した夫が障害基礎年金の受給者、または老齢基礎年金の支給を受けていたとき

②夫が死亡した当時、妻が老齢基礎年金の繰上げ支給を受けているとき

③死亡した夫が学生納付特例期間、および若年者納付猶予期間のみしか有しない場合

### 【死亡一時金】

死亡月の前月までの第1号被保険者(任意加入被保険者を含む)期間について、保険料納付期間に合算した月数が36月以上ある人が、老齢基礎年金、または障害基礎年金のいずれも受けないで死亡し、遺族も遺族基礎年金を受けないことができないときに、その遺族(同一生計の①配偶者、②子、③父母、④孫、⑤祖母または兄弟姉妹の順)に支給されます。

また、死亡一時金の額は、保険料を納めた月数に応じて支給されます。

ただし、寡婦年金と死亡一時金の両方を受け取ることができる場合は、支給を受ける人の選択により、どちらか有利な方を選択できます。

なお、死亡月の前月までの付加保険料納付期間が36月上ある場合には、さらに8500円が加算されます。

問い合わせ

大田原年金事務所

☎0287(22)6314

☎保健課 7130

☎市民福祉課 5103

☎総務福祉課 2988

## 剪定枝・落ち葉の訪問 回収・堆肥センターへの 持込を中止しました

市では、剪定枝・落ち葉について、ごみステーションでの回収の他に、訪問回収または堆肥センターへの直接持込により、堆肥センターで堆肥の原料の一部として使用する事業を実施してまいりました。

しかし、このたびの東京電力福島第一原子力発電所の事故を受け、堆肥等の放射能暫定許容値が設定されたことにより、原発事故後に野外から収集した剪定枝などの、植物資材を原料の一部に使用した堆肥の生産を控えることになりました。

それに伴い、10月1日から堆肥化のための剪定枝・落ち葉の訪問回収や、堆肥センターへの直接持込みを、中止しました。

今後、剪定枝と落ち葉は、ごみステーション回収と、那須塩原クリーンセンターへの直接搬入のみとなります。

※事業を再開するときには、広報紙等でお知らせします。

問い合わせ

☎(62)7301

## 広告

宇都宮市

宅地分譲中

携帯サイト

# 現地販売会 11/3・4・5・6

ご自身の目で確かめてみませんか? 午前10時～午後4時

お申し込みは、電話で

## 11/3(祝)

宇都宮市土地開発公社 ☎028(632)2174

宇都宮市旭1丁目1-5 宇都宮市役所5階 用地課内

400万円台12区画・500万円台61区画  
全区画60坪以上の公設分譲地

## ◆ ◆ 水道メーターの無償交換に協力を ◆ ◆

計量法に基づき、有効期間の8年を経過する水道メーター（平成15年度に検定を受けた水道メーター）の交換を行っています。10月11日から11月11日に次の地区で交換を行います。作業をスムーズに行うため、メーターボックスの上に物を置かないよう協力をお願いします。

なお、作業を行う業者は、市から交換の業務委託を請け負ったことを証明する身分証を携行しています。また、交換は無償で行いますので、業者が交換費用を請求することはありません。

地区・住所		工事業者
黒磯地区 (偶数月 検針地区)	本郷町、新朝日、本町、黒磯幸町、東栄二丁目、原町、黒磯、鍋掛、野間、共壠社、下厚崎、渡辺、佐野、上郷屋、鹿野崎、無栗屋、塩野崎、塩野崎新田、洞島、中内、波立、北和田、上大塚新田、山中新田、三本木	(株)北英工業 ☎(62)2824
	島方、唐杉、北弥六、前弥六南町、沓掛、前弥六、方京一丁目、方京二丁目、方京三丁目、上中野、笹沼、大原間、大原間西一丁目、大原間西二丁目、木曾畑中、下中野、沼野田和、東小屋、木綿畑、高林、箕輪、青木、小結、埼玉、箭坪、戸田、鳥野目、百村、西岩崎、東原、細竹、油井	(株)小畑工業社 ☎(64)2307
西那須野地区 (偶数月 検針地区)	下永田4・5丁目、緑1・2丁目、二つ室、北二つ室、一区町、二区町、大夫塚1～6丁目、大田原市加治屋	中里工業(株) ☎(36)0278
	三区町、四区町、西三島1～7丁目、西原町、西大和、扇町、あたご町、南町、西幸町、千本松	鈴木電機(株) ☎(36)0167
塩原地区	関谷、金沢、宇都野、下大貫、上大貫、下田野	(有)薄井設備 ☎(35)2932

問い合わせ 園水道施設課 ☎(37)5213

### 浄化槽補助金制度を利用してみませんか

生活排水を処理する合併浄化槽を、住宅に設置する人を対象に、補助金を交付しています。

これから家を新築する人（別荘等は除く）、くみ取りまたは単独浄化槽から合併浄化槽に替えることを検討している人はぜひ利用してください。

**対象**  
次のすべての要件を満たすこと

- ① 公共下水道事業認可区域および農業集落排水処理区域を除く地域に設置するもの
  - ② 住宅に設置される処理能力10人以下の浄化槽
  - ③ 申請日現在に浄化槽本体工事が未着工で、平成24年3月31日までに事業が完了するもの
  - ④ 申請をする際、すでに工事が始まっている場合や設置完了している浄化槽は補助の対象になりません。
  - ⑤ 設置場所に住所を置き、継続して住むことができる人
- 補助金額  
住宅床面積によって補助金額が変わります

- ・ 5人槽 / 130㎡以下 33万2000円
  - ・ 7人槽 / 130㎡を超える 41万4000円
  - ・ 10人槽 / 2世帯住宅 54万8000円
- 申請方法**  
平成23年度分の申請は随時受け付けています  
※補助の基数が限られていますので、補助できない場合もあります。
- 申し込み・問い合わせ  
園下水道課 ☎(37)5110

### 秋の市民一斉美化運動に協力を

地域環境の美化と資源の有効利用を推進し、清潔で住みよい環境づくりのため、秋の市民一斉美化運動を市内全域で実施します。皆さんの協力をお願いします。

※時間・場所については、自治会などにより異なるので、回覧等で確認してください。

11月6日(日) (雨天決行)  
実施内容 道路脇などに捨てられたごみの一斉回収ほか  
問い合わせ  
環境対策課  
☎(62)7301

### 広告

## 虹っ子ども謡合唱団♪

### 団員募集

～子どもから大人まで、楽しく歌いませんか～

くわしくは、「虹っ子ども謡合唱団」で検索 または  
問い合わせ 0287(63)9987 丹野

### 広告

## 地元の皆様感謝月間

10月8日(土)～10月31日(月)

### 那須塩原市にお住まいの方は 入園無料!

\*入園ゲートで住所の分かる証明書をご提示下さい。

那須どうぶつ王国  
栃木県那須郡那須町大島1042-1  
TEL 0287-77-1110  
定休日:火曜・水曜(祝日は営業)

## 道路開通のお知らせ

9月29日、国道400号が  
ま石トンネルと、中塩原バイ  
パスが開通しました。

この道路の開通により、行  
楽シーズンの渋滞が緩和され  
また、歩行者が温泉街の散策  
をより安全に楽しめるよう  
になります。

紅葉の見ごろを迎える塩原  
温泉へ、足を運んでみては  
いかがでしょうか。

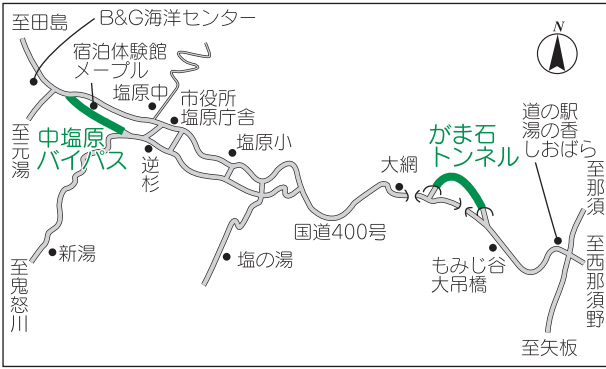
問い合わせ

### 困都市計画課

☎(62) 7159

### 大田原土木事務所

☎0287(23) 6545



## 小規模特認校就学制度 が始まります

那須塩原市では、小中学校  
適正配置基本計画に基づき平  
成24年度から小規模特認校を  
開設します。

小規模特認校とは、従来の  
通学区域にとらわれることな  
く市内の児童・生徒が希望す  
る学校に就学・転学ができる  
ものです。

小規模特認校として開設す  
る小中学校は、波立小学校・  
高林小学校・青木小学校・関  
谷小学校・大貫小学校・横林  
小学校・塩原小学校・塩原中  
学校の8校です。

今後シリーズで特認校につ  
いてお知らせしていきます。

### 困教育総務課

☎(37) 5275

## 不法投棄行為を目撃 したら、市に通報し てください

アナログ放送終了に伴い、  
ブラウン管テレビの不法投棄  
が急増しています。特に、道  
路際から少し奥まった空地や  
分譲地などに投棄されるケー  
スが目立ちます。



ブラウン管テレビ1台のリ  
サイクル料金は約3000円。  
投棄で検挙となると「五年以  
下の懲役若しくは千万円以下  
の罰金又はこれらの併科」に  
処せられます。

市では、廃棄物監視員によ  
る巡回パトロールや職員によ  
る夜間、早朝監視パトロール  
の実施、不法投棄監視カメラ  
の設置等の対策を行っており  
、実際、検挙に至ったケースも  
あります。

一部のモラルの無い人が捨  
てたごみ処理に係る費用等は、  
私たちの貴重な税金で賄われ  
ており、絶対に許せません。  
不法投棄行為を目撃したと  
きは、車のナンバー等を確認  
し、市に通報してください。

問い合わせ

### 困環境対策課廃棄物対策室

☎(62) 7144

## 那須塩原市メール配信 サービス「みるメール」 が新しくなりました

那須塩原市メール配信サー  
ビス「みるメール」は、電子  
メールを使い、皆さんの携帯  
電話やパソコンに気象・地  
震・防犯・防炎情報などの緊  
急情報や、生活・学校情報な  
どの地域情報をお伝えするメ  
ール配信サービスです。

9月からは、那須塩原警察  
署の地域安全情報メールの転  
送や過去の配信記録の確認な  
どの新たな機能を追加しまし  
た。

登録した皆さん自身や家族  
の毎日の暮らしをメールでサ  
ポートします。

登録は無料です。(パケッ  
ト通信料は登録者負担)

### ◆パソコンからの登録方法

<https://service.sugunai.com>

[/nasushiobara/member/](https://service.sugunai.com/nasushiobara/member/)

### ◆携帯電話からの登録方法

<https://service.sugunai.com/nasushiobara/>

問い合わせ

### 困企画情報課

☎(62) 7150



## 住民票・印鑑登録証明書を取るときは 証明書自動交付機が便利です

稼働日 毎日(年末年始を除く)  
稼働時間 午前8時30分～午後9時  
設置場所 本庁舎、西那須野庁舎  
手数料 200円/1通  
持参するもの 暗証番号を登録した

「印鑑登録証 市民カード」

問い合わせ 困市民課 ☎(62) 7132  
困市民福祉課 ☎(37) 5102

夜9時まで  
取れて  
うれしい!



### ●8月の火災と救急●

火災のテレフォンサービス

☎0180-992009 (黒磯地区)

☎(22) 0119 (西那須野・塩原地区)

◎火災…建物 2件・林野 0件・その他 0件  
平成23年の累計 56件

◎救急…交通 58件・急病 260件・その他 103件  
平成23年の累計 2,659件

問い合わせ

黒磯那須消防組合消防本部 ☎(62) 0864

西那須野分署 ☎(36) 2300

塩原分署 ☎(32) 2949



## ◆ ◆ 子ども手当に関する重要なお知らせ ◆ ◆

子ども手当は中学校修了までの子どもを養育する親等に手当を支給する制度です。  
平成23年10月から新制度になり、次のとおり内容が変更されました。

### 《10月以降の新制度の内容》

#### 支給金額

- ・ 0～3歳未満の子ども 一律月額1万5000円
- ・ 3歳～小学校修了前の子ども
  - 第1子および第2子 月額1万円
  - 第3子以降 月額1万5000円
- ・ 中学生 一律月額1万円

#### 手当の支給月

- ・ 平成24年2月（平成23年10月～平成24年1月分）
- ・ 平成24年6月（平成24年2月～3月分）

#### 所得制限 所得制限はありません

#### 支給要件等の変更点

- (1)留学等の場合を除き、子どもが海外に住んでいる場合は、支給対象ではなくなりました。
- (2)両親が離婚協議中の場合は、子どもと同居している人が優先されるようになりました。
- (3)未成年後見人や父母指定者（父母が国外に居住している場合に、父母等が指定した人）についても、父母と同様の要件で手当が受けられるようになりました。
- (4)児童福祉施設等に入所または里親に委託している子どもについては、児童福祉施設等または里親に対して支給することになりました。

### 《10月以降の手当を受給するには》

10月から新制度になったことに伴い、今まで受給していた人も含め、対象の子どもを養育するすべての人が、新たに申請をする必要があります。

申請が無いと10月以降の手当を受給することができませんので、ご注意ください。

#### ◆9月末まで子ども手当を受給していた人

10月中旬頃に、申請の案内を送付します。案内に従い手続きをしてください。

#### ◆支給要件等の変更に伴い、新たに受給資格者になった人

次の問い合わせ窓口で、手続きをしてください。

#### 問い合わせ

- ☎子ども課 ☎(62)7138
- ☎市民福祉課 ☎(37)6231
- ☎総務福祉課 ☎(32)2912



## 空間放射線量測定結果

市内5カ所の施設で測定した結果をお知らせします。

9月5日～18日までの測定結果

(単位はすべてマイクロシーベルト/時)

- ◆那須塩原市役所 0.33～0.48
- ◆西那須野庁舎 0.16～0.28
- ◆塩原庁舎 0.16～0.23
- ◆ハロープラザ 0.83～1.03  
(箒根出張所)
- ◆高林公民館 0.40～0.54

測定結果は、市のホームページに掲載しているほか（更新は平日のみ）、みるメールで配信もしています。

そのほか、市役所・各庁舎内で測定結果を掲示しています。

#### 問い合わせ

☎環境対策課 ☎(62)7141

マイ・バッグで、環境に優しい買い物！

買い物は、買い物袋（マイ・バッグ）を持参して、レジ袋の利用を少なくし、過剰な包装は辞退するなど、ごみを減らしましょう。

10月は、3R（リデュース（再生抑制）・リユース（再利用）・リサイクル（再生利用））推進月間です。栃木県では「マイ・バッグ・キャンペーン」など、ごみの減量化を始めとした環境への負荷を低減

する行動を呼びかけています。皆さんも、環境にやさしい買い物や3R活動を実践してみましよう。

#### 問い合わせ

#### ☎環境対策課

☎(62)7301

栃木県では、「レジ袋無料配布の中止」を実施する協定に参加いただける事業者を募集しています。

#### 問い合わせ

#### ☎県地球温暖化対策課

☎028(623)3187

## 10月は「正しい犬の飼い方強調月間」です

あなたの犬は近所から好かれていきますか。迷惑になるような飼いはしていませんか。マナーやルールを守り正しく飼いましょう。

① 放し飼いは、絶対にやめましょう

・散歩の時も、リード（引き綱）をつけ、犬を放さない。  
・昼夜を問わず絶対に犬を放さない。

② 犬のフンは飼い主が必ず持ち帰りましょう

・犬を連れての外出は、フン処理用道具を携帯し、フンを持ち帰りましょう。

③ 鳴き声で迷惑をかけるないようにしましょう

・無駄吠えは、近所に大きなストレスを与える場合があります。無駄吠えをしないようにしつけましょう。

④ 不妊、去勢手術をしましょう

・繁殖させたくない場合は不妊、去勢手術をお勧めします。

・最後まで責任を持って飼いまししょう。犬など愛護動物を捨てることは、50万円以下の罰金が科せられること

があります。  
⑤ 無責任なエサやりはやめましょう

・野犬などへエサだけを無責任に与えることは不幸な命が増える原因になります。

犬や猫の面倒を見るなら、責任をもって他人に迷惑をかけないように正しく飼いまししょう。

⑥ 犬の登録と狂犬病予防注射を受けましょう

・犬を飼う場合は、市へ登録の申請を行ってください。犬の所在地や所有者の変更等があった場合または、犬が死亡した場合には市へ届出をしてください。

・毎年1回狂犬病予防注射を受けてください。生後91日以上以上の犬には「登録」と年に1度の「狂犬病予防注射」が法律で義務づけられています。

問い合わせ

・正しい犬の飼い方やしつけ等に関すること

栃木県動物愛護指導センター  
☎028(684)5458

犬の登録、狂犬病予防注射に関すること

環境管理課 ☎(62)7142  
国市民福祉課 ☎(37)5104  
福祉総務課 ☎(32)2939

## 募集

### 平成24年度入園 保育園児を募集

市では、来年4月以降に入園を希望する児童の申し込みを受け付けています。

詳しくは「広報なすしおばら9月5日号」をご覧ください。

### 募集保育園

市立保育園および市内の私立保育園

申込期限 10月31日(月)

### 申込場所

☎子ども課、国市民福祉課  
福祉総務課、箒根出張所  
市立保育園

※こひつじ保育園のみ、園で直接受け付けになります。

### 問い合わせ

☎子ども課  
国市民福祉課 ☎(62)7042

福祉総務課 ☎(37)6231

福祉総務課 ☎(32)2912



### 塩谷看護専門学校 看護学生 (推薦・社会人入試)

#### 試験日

10月22日(土)

#### ところ

国際医療福祉大学塩谷看護専門学校(塩谷病院敷地内)  
(矢板市富田77-6)

#### 対象(定員)

① 推薦入試 (16人程度)

平成24年3月に高校卒業見込みで、学科評定3・5以上、合格した場合には、必ず本校に入学できる人

② 社会人入試 (4人程度)

高校卒業後、平成24年4月1日時点で2年以上経過している人

#### 修業期間 3年(全日制)

#### 試験科目

① 推薦入試

国語総合(古文・漢文を除く)、面接

② 社会人入試

小論文、面接

#### 申込期限

10月14日(金)

申し込み・問い合わせ

国際医療福祉大学塩谷看護専門学校 事務部

☎0287(44)2322

### 皆さんからの ご意見を募集します

市では、市内に生息・生育する希少野生動植物種の保護を図るための条例の素案をまとめました。

この条例の素案に対し、皆さんからの意見を募集します。  
案件名

那須塩原市希少野生動植物種の保護に関する条例(素案)

#### 募集期間(閲覧期間)

10月3日(月)～11月2日(水)

#### 閲覧場所

① 環境管理課

※時間は、午前8時30分～午後5時15分。

※土・日曜、祝日を除く。

#### 意見募集の対象者

① 市内に住所を有する人

② 市内に事務所または事業所を有する個人および法人その他の団体

③ 市内の事務所または事業所に勤務する人

④ 市内の学校に在学する人

⑤ 本案件に利害関係を有する人および法人その他の団体  
問い合わせ

環境管理課  
☎(62)7193

## 栃木県育英会 奨学生等募集

(財)栃木県育英会では、平成24年度に進学予定の人を対象に、奨学生などを次のとおり募集します。

### 募集内容

1. 月額貸与奨学生
- ① 一般奨学生(高校、大学)
- ② 青木奨学生 (医学部、大学)

2. 入学一時金奨学生 (高校、大学)

※定員は、高校・大学ともに150人。

3. 東京学生寮入寮者

※所在地は、東京都目黒区大橋2-20-10

※定員は、男子25人、女子60人。

申込期限 11月15日(火)

### その他

・詳しくは、(財)栃木県育英会に問い合わせてください  
・願書などは、県内の各中学校・高等学校、市町教育委員会などにあります  
・栃木県育英会では、奨学金の貸付原資となる善意の寄付金を募集しています  
問い合わせ

(財)栃木県育英会事務局  
☎028(623)3459

## 研 修会・講座・試験

### 知る 体験する バランス食試食会 Kitchen Balance

食事の適量、バランス、塩、調理の工夫について、試食会を通して学び、自分の食生活と比較してみましょう。

とき 10月30日(日)  
午前11時40分～午後1時

ところ 黒磯保健センター

対象 市民

定員 20人

内容 大人のバランスのとれた食事1食分の試食、講話など

参加費 2000円  
申込期限 10月26日(水)  
申し込み・問い合わせ 黒磯保健センター

☎(63)1100

### 那須塩原市食生活改善推進団体連絡協議会主催講座

#### ◆牛乳・乳製品を使ったクッキングの会

今が、骨量を落とさないチャンスの時。調理実習を通してながら、『今、できること』に

ついて学びませんか。  
とき 11月1日(火)  
午前9時30分～午後1時30分

ところ 黒磯保健センター

対象 市民

定員 20人

内容 講話、調理実習(ホワイトオムライス 他)

参加費 2000円

申込期限 10月24日(月)

その他 託児あり

#### ◆自分と健康「みがく」講座 ―糖尿病予防編―

食生活の変化により生活習慣病は幅広い年代に関わってきており、糖尿病の予備軍が増加しています。糖尿病予防について、元氣な『今』こそ一緒に考えてみませんか。

とき 11月6日(日)  
午後1時30分～2時30分

ところ 東那須野公民館

対象 市民

定員 20人

内容 講話「糖尿病の予防について考えよう」

参加費 無料

申込期限 11月2日(水)

申し込み・問い合わせ 黒磯保健センター

☎(63)1100

### 陶芸教室

(南公民館)

### とき

11月5日(土)、6日(日)、20日(日)、22日(火)、12月18日(日)、20日(火) (全6回)

午後1時30分～4時30分

※時間は日により変更あり。

ところ 南公民館 陶芸室

定員 20人

※全日程出席できる人。

※初心者歓迎します。

内容 花瓶・皿の作成

参加費 1500円(材料代)

申し込み・問い合わせ 南公民館

☎(36)7341

### 【お詫びと訂正】

広報なすしおばら9月5日の18ページに掲載した「那須塩原クリーンセンターダイオキシン類測定分析結果」のデータ基準日が平成22年5月現在となっていますが、平成23年5月現在の誤りです。お詫びして訂正いたします。

## ◆◆◆ 県北産業技術専門校 向上訓練 ◆◆◆

県北産業技術専門校では、在職者を対象に現在または今後の職務に必要な専門知識の習得や技能の向上などを目的とした、短期間の訓練講座を開設しています。

コース名	とき	定員	受講料	申込期限
表計算データ処理 (Excel 2007 VBA編)	10月19日(水)・20日(木)	10人	3,430円	10月12日(水)
アーク溶接特別教育 (日曜)	10月30日～11月13日の毎週日曜	20人	4,820円	10月21日(金)

※時間は表計算データ処理：午前9時～午後4時、アーク溶接特別教育：午前9時～午後5時。

申し込み・問い合わせ 県立県北産業技術専門校 ☎(64)4000 <http://www.tochigi-nasuit.ac.jp/>

## シヤフルボード 普及・指導者養成講習会

とき 11月6日(日)

午前9時～正午

ところ にしなすの運動公園

体育館 サブアリーナ

対象

・シヤフルボードやレクリエーション活動に関心のある人

・レクリエーションインストラクター、体育指導委員等で公認指導者資格を取得したい人

定員

30人(公認指導者資格取得を希望する人を優先)

参加費(傷害保険料含む)

2000円(当日徴収)

※シヤフルボード普及員の資格取得希望者は、次の経費が別途必要です。

・受講料 10000円

・検定料 20000円

・登録料 10000円

その他

・運動のできる服装で、体育館シューズ、タオル、筆記用具を持参してください

・日本レクリエーション協会

レクリエーションインストラクター資格取得の対象となります

問い合わせ  
〒090(3474)1659  
(狩野公民館 ☎(37)3528)  
県レクリエーション協会事務局  
☎028(650)3330  
FAX 028(650)3331  
✉rec-tochigi@h2.dion.ne.jp

申し込み・問い合わせ

・市レクリエーション協会

(菊地)

〒090(3474)1659

(狩野公民館 ☎(37)3528)

県レクリエーション協会事務局

☎028(650)3330

FAX 028(650)3331

✉rec-tochigi@h2.dion.ne.jp

## 綱引き教室

とき

11月16日～12月17日の

毎週水・土曜

午後8時～9時30分

ところ

大貫小学校体育館

対象

市民および市内勤務者

内容

綱引きの練習を通じての体力づくり  
参加費 無料

その他

①屋内用シューズを持参  
②行事等が重なる場合は、中止となる場合があります  
問い合わせ  
綱引き連盟(臼井)

☎090(1052)2389

## 国民健康保険健康事業 スイミング健康教室 (第3期)

実施期間(第3期)

11月～来年1月の3カ月

(週2回)

ところ・時間・定員

①黒磯スポーツクラブ(上厚崎)

☎(64)3231

午前10時～11時/30人

※日・月曜を除く。

※送迎あり。

②ファイナンドスポーツクラブ

(西大和) ☎(36)0419

午前10時30分～11時30分/20人

※土・日・水曜を除く。

※送迎あり。

③塩原あかつきの湯(関谷)

☎(35)2711

毎週水・金曜(第3水曜は火曜)

午後1時～2時/15人

※送迎なし、温泉入浴可。

対象

満18歳以上の国民健康保険被保険者で、納期限のきている国民健康保険税を完納している世帯の人

※今年度(23年度)の第1期・第2期に参加した人を除く。  
参加費 6143円  
※総費用2万475円の3割。

残りの7割は国民健康保険が負担します。

内容  
流水、歩行レッスン、水中歩行、泳ぎの基礎など

申込方法

印かんと国民健康保険証を持参し、市の担当窓口へ申し込んでください

※定員になり次第締め切りま

す。

※70歳以上の人は、医師の診断書が必要な場合があります。

※電話での申し込みはできません。

その他  
受講を希望する人は、事前に①～③の各施設で行っている体験教室に参加してください

※現在プールに通っている人または、以前スイミング健康教室を受講した人は、体験教室への参加は不要です。

申込期間  
10月11日(火)～25日(火)

申し込み・問い合わせ  
国民健康課 ☎(62)7128

国民福祉課 ☎(37)5103

塩原福祉課 ☎(32)2988

## 催し

### 第55回 塩原地区文化祭

塩原地区文化協会主催の「塩原地区文化祭」が開催されますので、ぜひ観にきてください。

◆展示部門

とき

11月5日(土)～7日(月)

午前9時～午後4時

※7日は午後3時まで。

ところ ハロープラザ

内容

絵画、書道、陶芸、銀細工の展示

◆ダンスの集い

とき

11月13日(日)

午後6時～9時

ところ

ハロープラザ多目的ホール

内容 社交ダンス交流会

※飛び入り参加歓迎。

参加費 無料

問い合わせ

国生涯学習課

☎(37)5419



## 畜産草地研究所 公開デー

とき 10月15日(土)

午前10時～午後3時  
※雨天開催。

ところ 畜産草地研究所  
(千本松768)

### 内容

研究紹介、農業機械展示、  
顕微鏡観察教室、牛肉試食、  
バター作り ほか

※三色たまごのお土産あり  
(数量限定)

入場料 無料

問い合わせ

畜産草地研究所 那須企画  
管理室

☎(37)7005

## 那珂川 クリーン大作戦

ふるさとの川をきれいにす  
る運動の一環として、今年度  
もライオンズクラブと市共催  
の「那珂川クリーン大作戦」  
を実施します。

ふるさとの川を見直す良い  
機会です。ぜひ参加してくだ  
さい。

とき 10月16日(日)

午前8時～10時(午前7時  
30分から受け付け開始)

※開会式終了後に作業を開始  
※小雨決行(大雨中止)  
※当日の実施の確認は、黒磯  
公民館(☎(60)1115)  
へ午前7時以降に確認して  
ください。

ところ (集合場所)

那珂川河畔公園石のステー  
ジ

### 内容

那珂川河畔運動公園周辺  
(鳥野目河川公園から晩翠  
橋付近まで)のごみ拾い  
その他

・ごみ袋は、事務局で用意し  
ます  
・作業のできる服装で参加し  
てください

問い合わせ

環境管理課

☎(62)7193

## 国際医療福祉大学 学祭「風花祭」 特別講演会

文部科学省在任中、いわゆ  
る「ゆとり教育」「総合的な学  
習の時間」について積極的に  
発言された寺脇研氏が、3・  
11の東日本大震災を踏まえて、  
震災後の社会と子ども支援に  
ついて熱く語ります。「ゆと  
り教育」の真意、今後の教育

のあり方について深く切り込  
みます。教育関係者必聴の講  
演です。奮ってご参加くださ  
い。

とき 10月16日(日)

午前10時40分～11時40分

ところ

国際医療福祉大学大田原キ  
ャンパス F101教室

対象 誰でも参加できます

### 内容

・演題  
「東日本大震災と教育」  
・講師  
寺脇研氏(京都造形芸術大  
学教授、国際医療福祉大学  
客員教授、映画評論家、N  
PO教育支援協会チーフ・  
コーディネーター)

問い合わせ

国際医療福祉大学

☎0287(24)3000

## 子育て支援「ワン ストップサービス」 出張就職相談

子育て支援「ワンストップ  
サービス」は、子育てと仕事  
を両立したい人のために、ハ  
ローワーク大田原マザーズコ  
ーナーが、市役所内で出張就  
職相談を行うものです。  
お子さんと一緒でも相談で

きます。  
予約優先ですが、当日申し  
込みでも可能です。

とき 10月20日(木)

午前10時～午後3時

ところ

那須塩原市役所本庁舎1階  
市民室

申し込み・問い合わせ  
ハローワーク大田原

☎0287(22)2268

### 困商工観光課

☎(62)7154

## フレッシュ ファーマーズマルシェ ～青年農業者直売会～

「がんばろう栃木の農業！  
4日の力を栃木の力へ！」を  
テーマに栃木県内の青年農業  
者が集まり、消費者との交流  
を目的に、自分たちが育てた  
農産物やそれを活かした加工  
品の販売を行います。

とき

10月25日(火)

午前10時～午後2時

ところ

栃木県庁1階ロビー

問い合わせ

県経営技術課  
☎028(623)2317

## 栃木県労働委員会による 労働相談会

栃木県労働委員会の委員が、  
皆さんからの相談に応じます。  
とき

10月27日(木)～29日(土)

午後1時～7時

※29日は午後5時まで。

ところ

とちぎ求職者総合支援セン  
ター(宇都宮市駅前通り1・  
3・1 フミックスシステム  
ビル1階)

相談費用 無料

その他 申し込み不要です

問い合わせ

栃木県労働委員会事務局

☎028(623)3337

## 今井美樹コンサートツアー2011

10月22日(土)午前10時からチケット発売開始

※予約専用電話(22日のみ) ☎0287(73)0202

とき 12月3日(土) 午後6時開演

ところ 黒磯文化会館大ホール

その他 詳しくは、広報なすしおばら10月20  
日号でお知らせします

問い合わせ 黒磯文化会館 ☎(63)3219



### 第4回市民バード・ゴルフ大会

とき 10月23日(日)  
午前8時30分から受け付け  
ところ

にしなすの運動公園芝広場  
対象 高校生以上の市民および会員

定員 144人  
種目 ペリア方式(男女別)

表彰 1位～5位に賞品、  
飛賞および参加賞あり

参加費 無料

申込期限 10月15日(土)  
その他 申し込み後、参加を  
取りやめる場合は早めに連  
絡してください

申し込み  
園スポーツ振興課

☎(37)5439  
ターゲットバードゴルフク  
ラブ(赤津)

問い合わせ  
ターゲットバードゴルフク  
ラブ(赤津)  
☎(36)3327

### 第24回全国スポレク祭 シャフルボード 那須塩原市交流大会

とき 11月6日(日)  
午後0時30分～3時30分  
ところ

にしなすの運動公園  
体育館 サブアリーナまた  
はメインアリーナ

対象 シャフルボードに関  
心のある人  
定員 72人

試合方法

・2～3ブロックに分け、ブ  
ロックごとにシングルの  
予選リンク戦後、決勝トー  
ナメント方式とし、3位決  
定戦は行わない。

・各ゲームとも2、または4  
フレーム制とし、同点の場  
合はジャンケンとする。  
・主催者側で用意した用具を  
使用する。

表彰 各ブロックとも1～  
3位までに賞品を贈呈  
参加費(傷害保険料含む)  
300円(当日徴収)

その他  
・運動のできる服装で、体育  
館シューズ、タオル、筆記  
用具を持参してください。  
・日本レクリエーション協会  
レクリエーションインスト  
ラクター資格取得の対象と

なります。

申し込み・問い合わせ

・市レクリエーション協会  
(菊地)

☎090(3474)1659  
(狩野公民館) ☎(37)3528

・県レクリエーション協会事  
務局

☎028(650)3330  
FAX 028(650)3331

☎ec-tochigi@n2.dion.ne.  
jp

### 第3回ふれあい懇談会

那須塩原市地域自立支援協  
議会では、障害のある人や保  
護者およびその他のさまざま  
な立場の人との幅広い交流を  
目的とした「ふれあい懇談会」  
を開催します。ぜひ参加くだ  
さい。

※地域自立支援協議会とは？  
障害者団体の関係者等で構  
成され、市障害福祉施策に  
対するさまざまな提案等を  
行います。

とき 11月2日(水)  
午後1時30分～3時  
ところ いきいきふれあいセ  
ンター3階大会議室

内容  
障害のある人および保護者  
等が日頃感じていること

(今回は「就労」をテーマ  
とした懇談会を行います  
対象

障害の有無に関わらず、誰  
でも参加できます

定員 先着35人  
申込期限 10月25日(火)

申し込み・問い合わせ  
☎社会福祉課

☎(62)7026  
園市民福祉課

☎(37)6231  
園総務福祉課

☎(32)2912

### 大田原法人会 公開講演会

とき 11月8日(火)  
午後6時30分開演

ところ 那須野が原ハーモニ  
ーホール

テーマ 心ゆたかに生きる

講師 林覚乗氏(南蔵院第二十三  
世住職)

入場料 無料

対象 誰でも参加できます  
申込期限 11月4日(金)

申し込み・問い合わせ  
社団法人大田原法人会

☎0287(23)4802

### 栃木県立聾学校 学校公開

とき 11月18日(金)  
午前10時～午後0時30分

ところ 栃木県立聾学校  
(宇都宮市若草2-3-48)

申込期限 11月11日(金)  
申し込み・問い合わせ

栃木県立聾学校  
☎028(622)3910

FAX 028(624)6887

### 第7回那須塩原市 シルバー作品文化祭

高齢者の皆さんの趣味活動  
の発表の場として、シルバ  
ー作品文化祭を開催します。

また、作品の募集も行いま  
すので、ぜひ出品ください。

とき 11月26日(土)～27日(日)  
ところ 健康長寿センター

出品資格 市内在住で、おお  
むね60歳以上の人

募集品目 書、絵画、彫刻、  
手芸品、盆栽、工芸品、そ  
の他(一人3点以内)

募集期限 11月1日(火)  
申し込み・問い合わせ

社会福祉協議会本所

☎(37)5122

黒磯支所 ☎(63)3868  
塩原支所 ☎(32)5216

がんばろう日本! 2011

# 那須野巻狩まつり

くらしの情報

※市内は市外局番0287を省略しています。

## ◆10月22日(土) 那須野巻狩大将鍋出陣まつり

**時間** 午前9時～午後3時  
**ところ** 那須塩原駅東口駅前通り  
**内容** 巻狩大将鍋出陣式、巻狩鍋（1杯200円）、みこしパレード、黒磯巻狩太鼓、巻狩踊り、ステージ公演ほか



23日には、直径2.2mの大将鍋をはじめ、10種類（約9,000人前）の巻狩鍋が食べられるよ！



## ◆10月23日(日) 那須野巻狩まつり

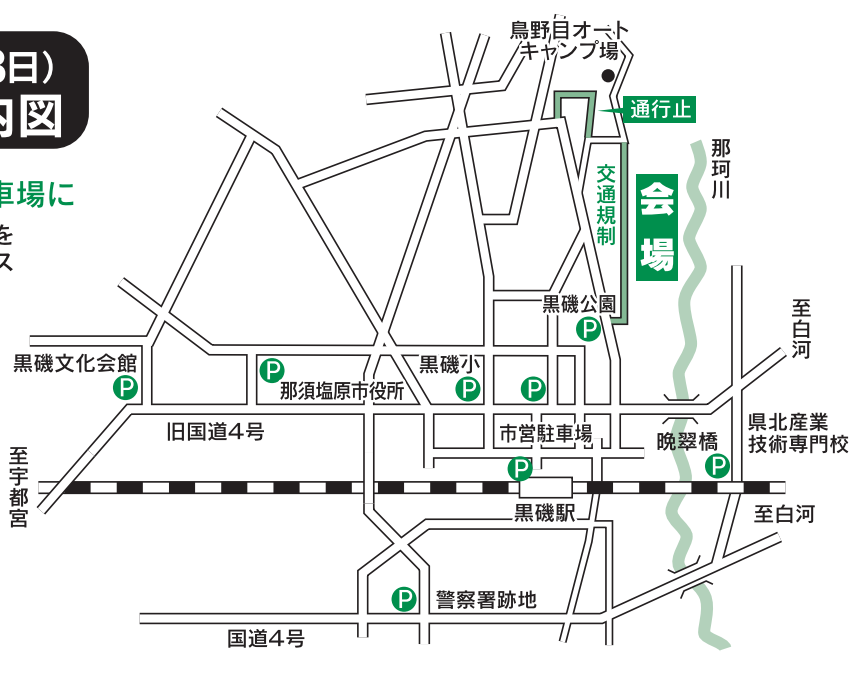
**時間** 午前9時～午後3時  
**ところ** 那珂川河畔運動公園  
**内容** 巻狩鍋火入れ式、巻狩鍋（10種類、1杯200円）、太鼓の響演〔黒磯巻狩太鼓、氷上太鼓（岩手県陸前高田市）〕、巻狩踊り大会、巻狩ショー、巻狩ゲーム、苗木配布、文化協会ステージ、子ども広場、フリーマーケット、ミニ移動動物園、バードパフォーマンスショー、乗馬コーナーほか

## 2日目(23日) 会場案内図

車は指定の駐車場に  
 ※会場と駐車場間を無料シャトルバスが運行します。



23日は無料シャトルバスを運行します。運行時刻は10月19日の新聞折り込みチラシで確認してください。



※指定駐車場以外には駐車しないようにしてください。

問い合わせ  
 那須野巻狩まつり実行委員会事務局（困商工観光課内） ☎(62)7154

# Museum Collection

ミュージアム コレクション

Vol.18

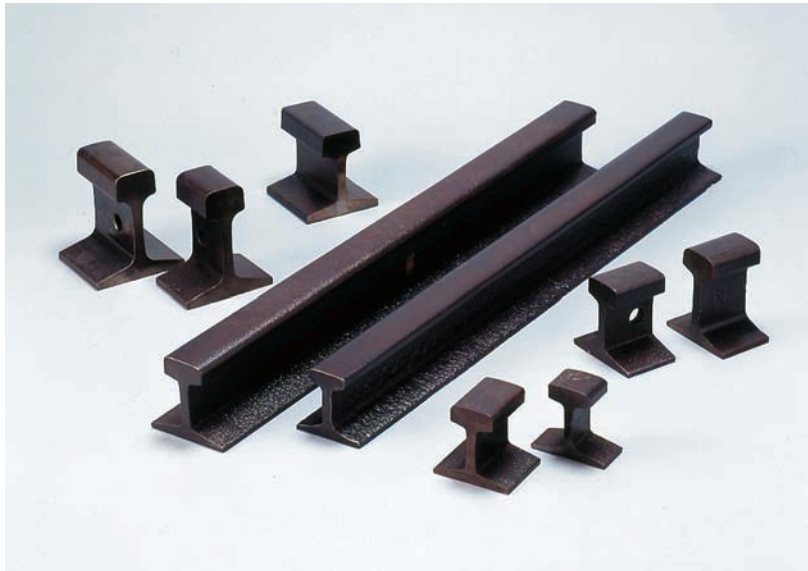
## 県内および那須野が原の 鉄道コレクション

那須野が原博物館

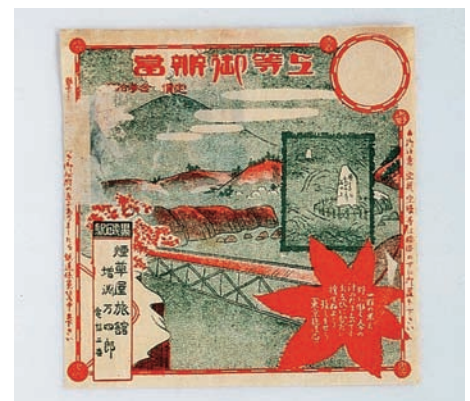
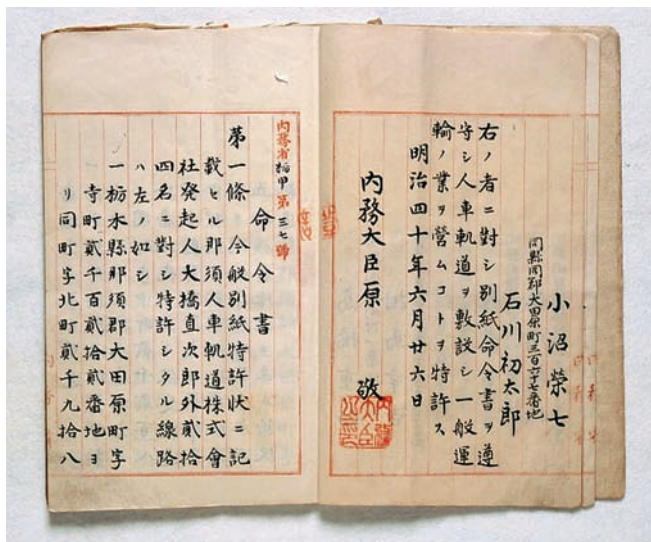
那須野が原博物館では、近代の歴史の中で鉄道に注目し、約30年前から資料を収集してきました。

25年前には那須(西那須野)駅と黒磯駅が開業100年を迎え、旧西那須野町郷土資料館にて企画展を開催しました。鉄道は、那須塩原市にとっても、開拓とともに重要な歴史となつていきます。現在の東北本線は、当初の日本鉄道会社により奥州線として開業しました。そして、今年が開業125年になります。

東北本線のレールは、時代とともに徐々に大きくなり、30kg・37kg・40kg・50kg・60kgレールが使われました。当館では、それらのレールを旧黒磯保線区から購入し、收藏しています。



上：東北本線のレール  
右下：黒磯駅の駅弁掛紙  
下：那須人車軌道の特許状・命令書



### 「編集後記」



▼東京マラソンをはじめ、市民マラソンの参加者が増加しています。那須塩原ハーフマラソンも多数の参加者を迎え、11月3日(木)にくりいそ運動場を発着地点として周辺道路で開催されます。交通規制にご理解とご協力をお願いします。

▼数年ぶりに仲秋の名月を見ました。十五夜(十三夜)になると、地元では子どもたちが「ぼうじぼ(う)」を行います。各世帯を回り、藁でつぼうで地面を叩きながら五穀豊穣を願う行事で、私も昔参加したことを思い出していました。

▼郡上おどりを取材しました。大雨の中踊り続ける郡上・那須塩原両市の皆さんを見て、胸が熱くなりました。凌霜隊の出来事など過去にありましたが、新たな交流のきっかけになってほしいと思いました。

▼切符や鉄道写真の収集など熱狂的鉄道ファンがいることは知っていましたが、まさかレールや駅弁の掛紙まで集めるとは思いませんでした。確かに、掛紙は鮮やかなものもあってきれいだと思いますが、120点も収集しているとは。鉄道の世界は奥が深いです。



# 放射線測定場所一覧表

	測定場所	測定	測定値	参考
B16	元湯地内元湯橋付近	9/7	0.18 道ア	0.19 脇草
C14	上塩原バス停付近	8/11	0.16 道ア	0.17 脇草
C17	新湯公民館付近	9/7	0.18 道ア	0.21 脇草
D14	上塩原地内塚原橋付近	8/11	0.15 歩ア	0.17 脇草
D15	上塩原久保地内分岐付近	8/11	0.13 道ア	0.19 脇草
D17	むじなの湯入口付近	9/7	0.19 道ア	0.25 脇草
E13	中塩原白戸地内	9/7	0.20 道ア	0.20 脇草
E14	要害浄水場入口付近	9/7	0.22 道ア	0.17 脇草
E15	宿泊体験館メーブル付近	8/11	0.17 歩ア	0.17 脇草
E16	中塩原柏木平地内	9/7	0.25 道ア	0.33 脇草
E17	上の原公民館付近	9/7	0.24 道ア	0.27 脇草
F14	旧塩原クリーンセンター付近	9/7	0.17 道ア	0.19 他草
F15	中塩原地内八幡橋付近	8/11	0.17 歩ア	0.18 他土
F16	中塩原柏木平地内	9/7	0.30 道ア	0.32 脇草
F17	塩原上の原地内	9/7	0.30 道ア	0.29 脇草
G15	塩原交番前信号付近	9/7	0.17 歩ア	0.15 歩ア
G16	塩原商工会付近	9/7	0.18 道ア	0.20 脇草
H16	七つ岩吊橋バス停付近	9/7	0.15 道ア	0.19 脇草
H17	県道下塩原矢板線塩原の湯分岐付近	9/7	0.33 歩ア	0.34 脇草
I16	国道400号福渡信号付近	9/7	0.20 歩ア	0.27 脇草
I17	視力センター前バス停付近	9/7	0.27 歩ア	0.22 脇草
J16	竜化の滝入口バス停付近	9/7	0.35 駐ア	0.36 脇草
K16	塩原地内国道400号沿い駐車場	9/7	0.35 駐ア	0.39 脇草
M17	もみじ谷大吊橋入口付近	9/6	0.74 歩ア	0.72 脇草
M18	入勝橋バス停	9/6	0.55 道ア	0.86 脇草
M23	宇都野上黒地内	9/6	0.74 道ア	1.07 脇草
N14	暮沼地内発電所入口付近分岐	8/19	0.36 道ア	0.50 脇草
N15	遅野沢コミュニティセンター入口付近	8/19	0.46 道ア	0.64 脇草
N17	アグリバル塩原バス停付近	9/6	0.55 道ア	0.78 脇草
N18	関谷宿信号付近	8/11	0.60 歩ア	0.89 脇草
N19	金沢和田山山内	9/6	0.89 道ア	1.14 脇草
N20	堰場橋付近	8/11	0.66 歩ア	0.79 脇草
N21	金沢地内	8/19	0.85 道ア	1.68 脇草
N22	金沢下コミュニティセンター付近	9/6	0.81 道ア	0.84 脇草
N23	宇都野地内	9/6	0.69 道ア	1.07 脇草
N24	宇都野地内別当橋付近	9/6	0.48 道ア	0.81 脇草
O13	湯宮地区集会場付近	8/24	0.51 道ア	0.57 脇草
O14	暮沼大橋付近	8/24	0.30 道ア	0.50 脇草
O15	暮沼地内中山間石碑付近	8/19	0.35 道ア	0.35 脇草
O16	遅野沢地内	9/6	0.49 道ア	0.80 脇草
O17	関谷地内横断道路交差点付近	8/19	0.66 歩ア	0.84 脇草
O18	国道400号信号付近	9/9	0.73 歩ア	0.97 脇草
O19	下田野バス停付近	8/11	0.88 歩ア	1.07 脇草
O20	大貫配水地付近	8/11	0.69 道ア	0.80 脇草
O21	金沢公民館入口付近	8/19	0.62 歩ア	0.97 脇草
O22	消防詰所(塩原3-1)付近	8/19	0.69 歩ア	0.91 脇草
O23	宇都野地内横断道路	9/6	0.54 歩ア	0.89 脇草
O24	宇都野地内宇都野橋付近	8/19	0.59 歩ア	1.07 脇草
O25	宇都野地内横断道路	8/19	0.37 道ア	0.94 脇草
P5	幾世橋駐車場入口付近	8/23	0.25 道ア	0.27 他草
P12	鴨内地内	8/25	0.31 道ア	0.42 脇草
P13	鴨内集落農事集会所付近	8/24	0.27 道ア	0.44 脇草
P14	那須塩原クリーンセンター入口付近	8/24	0.46 歩ア	0.70 脇草
P15	西塩水道折戸配水池付近	8/19	0.47 道ア	0.54 脇草
P16	関谷地内横断道路	9/6	0.48 道ア	0.62 脇草
P17	日の出集落センター付近	8/19	0.46 道ア	0.75 脇草
P18	村長道路交差点付近	8/19	0.39 道ア	0.60 脇草
P19	関谷工業団地入口付近	9/9	1.00 歩ア	1.33 脇草
P20	下田野地内国道400号	8/11	0.82 道ア	1.01 脇草
P22	高阿津集落センター付近	8/11	0.56 道ア	1.08 脇草
P23	県道関谷上石上線分岐付近	8/11	0.70 歩ア	0.82 脇草
P24	神社入口バス停付近	8/11	0.52 道ア	0.56 脇草
P25	上大貫地内	8/11	0.26 道ア	0.42 脇草
P26	下大貫地内	8/11	0.28 道ア	0.41 脇草
Q5	板室地内NTTアンテナ付近	8/23	0.20 道ア	0.36 脇草
Q6	深山ダム入口バス停付近	8/23	0.32 道ア	0.32 脇草
Q7	木の俣橋駐車場	8/23	0.37 駐ア	0.46 脇草
Q8	百村本田コミュニティ消防センター付近	8/25	0.51 歩ア	0.58 脇草
Q9	百村本田地内	8/25	0.41 歩ア	0.49 脇草
Q10	笹野曾里多目的センター付近	8/25	0.31 道ア	0.57 脇草
Q11	百村橋付近	8/25	0.49 道ア	0.50 脇草
Q12	木綿畑新田集会所付近	8/25	0.23 道ア	0.55 脇草
Q13	太子堂前バス停付近	8/24	0.42 道ア	0.59 脇草
Q14	高林地内横断道路	8/24	0.41 歩ア	0.60 脇草
Q15	折戸地内横断道路駐車場	8/24	0.49 駐ア	0.58 他草
Q16	折戸公民館付近	8/19	0.47 道ア	0.41 脇草
Q17	関谷日の出地内	9/9	0.70 道ア	0.60 脇草
Q18	千本松地内村長道路	8/19	0.77 道ア	0.91 脇草
Q21	千本松駐車場バス停付近	8/11	0.73 道ア	1.04 脇草
Q22	上大貫地内	8/31	0.92 道ア	2.23 脇草
Q23	四区町地内	8/31	0.67 道ア	0.82 脇草

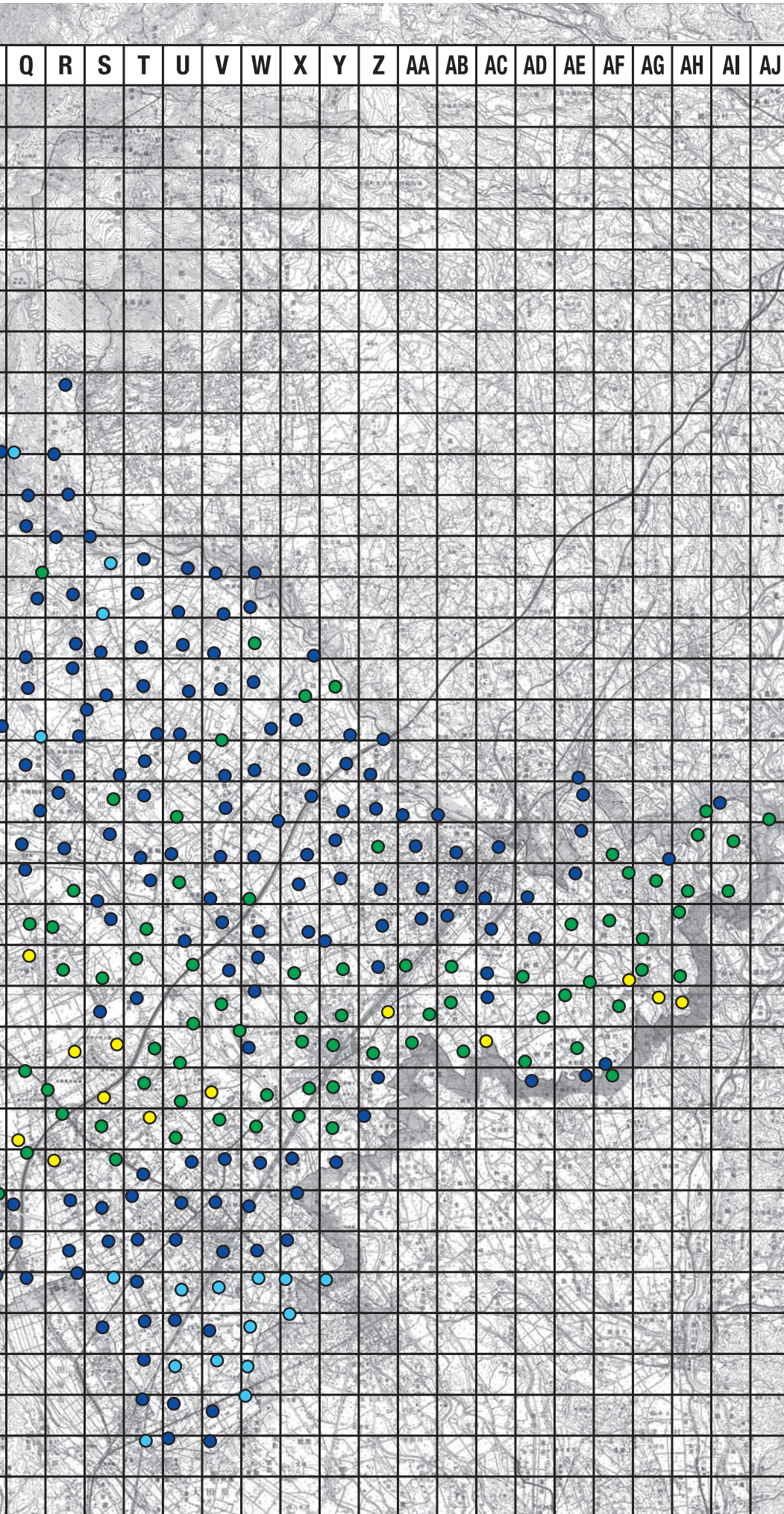
	測定場所	測定	測定値	参考
Q24	上大貫集落センター付近	8/11	0.49 道ア	0.62 脇草
Q25	間鹿目地蔵堂付近	8/11	0.27 道ア	0.33 脇草
Q26	消防詰所(塩原3-3)付近	8/11	0.30 道ア	0.37 脇草
R4	板室本村簡水調圧槽付近	8/23	0.31 道ア	0.35 脇草
R5	乙女の滝駐車場	8/23	0.28 駐ア	0.35 脇草
R6	板室地内交差点	8/23	0.30 道ア	0.42 脇草
R7	板室分署付近	8/23	0.25 道ア	0.60 脇草
R8	穴沢地内チェーン着脱場	8/23	0.40 駐ア	0.59 脇草
R9	穴沢農協前バス停付近	8/23	0.25 道ア	0.31 脇草
R10	百村新田公民館入口付近	9/6	0.30 道ア	0.33 脇草
R11	笹野曾里地内	9/6	0.47 道ア	0.58 脇草
R12	川原向公民館付近	8/24	0.46 歩ア	0.60 脇草
R13	横断道路木綿畑信号付近	8/24	0.37 歩ア	0.45 脇草
R14	横断道路高林信号付近	8/24	0.35 歩ア	0.50 脇草
R15	高林地内	8/24	0.49 道ア	0.76 脇草
R16	消防詰所(塩原4-3)付近	8/19	0.50 道ア	0.62 脇草
R17	上横林地内	9/9	0.66 道ア	0.72 脇草
R18	千本松地内村長道路	8/19	0.50 道ア	0.66 脇草
R20	那須野が原公園入口付近	8/11	0.90 道ア	1.05 脇草
R21	国道400号那須野が原公園入口信号付近	8/11	0.68 歩ア	1.17 脇草
R22	国道400号西那須野塩原IC付近	9/5	0.74 歩ア	0.86 脇草
R23	四区工業団地内グラウンド付近	8/31	0.79 歩ア	0.92 脇草
R24	四区町地内第四分水交差点	8/31	0.37 道ア	0.61 脇草
R25	三区町バス停付近	8/31	0.45 道ア	0.51 脇草
R26	三区町地内交差点付近	8/31	0.39 道ア	0.90 脇草
S7	油井農村生活センター付近	8/23	0.38 道ア	0.71 脇草
S8	油井地内NTTドコモアンテナ付近	8/23	0.23 道ア	0.46 脇草
S9	穴沢地内	8/23	0.24 道ア	0.51 脇草
S10	笠木入口バス停付近	8/23	0.39 道ア	0.49 脇草
S11	箭坪地内	9/6	0.29 歩ア	0.54 脇草
S12	横断道路たかはやし保育園入口付近	8/24	0.37 道ア	0.44 脇草
S13	柏林地内	8/25	0.37 道ア	0.79 脇草
S14	高林地内大学通り信号	8/18	0.58 歩ア	0.86 脇草
S15	下の内多目的集会所入口付近	8/18	0.37 歩ア	0.27 道砂
S16	上横林公民館付近	8/19	0.45 道ア	0.73 脇草
S17	上横林地内県道折戸西那須野線	8/19	0.43 道ア	0.87 脇草
S18	横林地内村長道路	8/11	0.55 道ア	0.59 脇草
S19	千本松浄水場付近	8/11	0.46 道ア	0.79 脇草
S20	接骨木地内	8/31	0.80 歩ア	0.95 脇草
S21	北赤田地内高速道路側道	8/31	0.84 道ア	0.99 脇草
S22	北赤田地内産業通り	8/31	0.62 歩ア	1.01 他草
S23	国道400号第三分水信号付近	8/31	0.54 歩ア	1.16 脇草
S24	たて道信号(西小前通り交差点)	8/31	0.34 歩ア	0.43 脇草
S25	三区町公民館入口バス停付近	8/31	0.34 道ア	0.56 脇草
S26	三区町地内西堀信号付近	8/31	0.25 道ア	0.35 脇草
S27	二区町地内国道4号交差点	8/31	0.26 歩ア	0.36 脇草
T8	戸田地内	9/6	0.27 道砂	0.39 脇草
T9	戸田地内	9/6	0.37 道ア	0.40 脇草
T10	戸田地内	9/6	0.35 道ア	0.62 脇草
T11	横断道路戸田信号	8/23	0.37 歩ア	0.49 脇草
T12	戸田地内	8/25	0.42 道ア	0.74 脇草
T14	高林地内	8/25	0.47 道ア	0.76 脇草
T15	箕輪公民館付近	8/18	0.30 道ア	0.40 脇草
T16	洞島多目的集施設付近	8/18	0.43 道ア	0.73 脇草
T17	無栗屋地内	8/18	0.52 道ア	0.82 脇草
T18	上横林地内県道折戸西那須野線(疏水交差)	8/11	0.54 道ア	0.69 脇草
T19	横林地内村長道路入口付近	8/11	0.49 道ア	0.55 脇草
T20	消防詰所(塩原4-4)付近	8/31	0.63 道ア	0.81 脇草
T21	地方競馬教養センター入口付近	8/31	0.59 道ア	0.85 脇草
T22	接骨木地内産業通り信号付近	8/31	0.87 歩ア	1.33 脇草
T23	南赤田バス停付近	9/5	0.34 歩ア	0.66 脇草
T24	西赤田地内3分水通り交差点	8/31	0.38 歩ア	0.43 他草
T25	三区町地内たて堀沿い	9/9	0.48 道ア	0.64 脇草
T26	国道4号二区信号	8/31	0.34 歩ア	0.41 脇草
T27	二区町地内田島通り交差点	8/31	0.33 道ア	0.43 脇草
T28	二区町地内西堀交差点付近	8/31	0.26 道ア	0.63 脇草
T29	県道西那須野下石上線大田原市境	8/31	0.33 道ア	0.36 脇草
T30	国道461号大田原市境	8/31	0.20 歩ア	0.23 脇草
U8	細竹地内	9/6	0.42 道砂	0.45 脇草
U9	戸田地内	9/6	0.36 道ア	0.47 脇草
U10	戸田水辺公園付近	9/6	0.35 歩ア	0.71 脇草
U11	青木地内	9/6	0.37 道ア	0.61 脇草
U12	青木地内	8/25	0.39 道ア	0.51 脇草
U13	青木地内	8/25	0.38 道ア	0.75 脇草
U14	箕輪地内	9/9	0.51 道ア	1.46 脇草
U15	箕輪地内大学通り高林橋付近	8/24	0.35 歩ア	0.59 脇草
U16	上郷屋工業団地内	8/18	0.54 道ア	0.65 脇草
U17	無栗屋多目的集施設付近	8/18	0.45 道ア	0.59 脇草
U18	無栗屋地内高速道路沿い	8/18	0.61 道ア	0.75 脇草
U19	笹沼地内	8/31	0.61 道砂	0.72 脇草
U20	接骨木地内	8/31	0.62 道ア	0.84 脇草

	測定場所	測定	測定値	参考
U21	県道折戸西那須野線井口信号付近	8/31	0.55 歩ア	0.81 脇草
U22	国際医療福祉大学病院前バス停付近	9/5	0.52 道ア	0.62 脇草
U23	西那須野調理場付近	9/5	0.43 歩ア	0.45 脇草
U24	国道400号信号(那須疏水記念碑付近)	9/5	0.44 歩ア	0.48 脇草
U25	国道4号西三島信号付近	8/31	0.37 歩ア	0.36 歩ア
U26	北二つ室地内田島通り交差点付近	9/9	0.21 歩ア	0.61 脇草
U27	二区町地内西那須野製粉工場跡付近	9/9	0.34 道ア	0.33 脇草
U28	二区町地内たて道	9/9	0.24 道ア	0.26 脇草
U29	一区町地内鉄塔付近	9/5	0.28 道ア	0.26 脇草
U30	国道461号西堀交差点付近	8/31	0.29 道ア	0.49 脇草
V8	西岩崎集落センター付近	9/6	0.34 道ア	0.51 脇草
V9	西岩崎地内横断道路	9/6	0.41 道ア	0.65 脇草
V10	青木地内	9/6	0.32 道ア	0.57 脇草
V11	青木地内	9/6	0.42 道ア	0.66 脇草
V12	道の駅明治の森付近	8/23	0.57 歩ア	0.63 脇草
V13	青木地内	8/25	0.44 道ア	0.56 脇草
V14	青木地内那須疏水沿い信号付近	8/25	0.41 歩ア	0.44 脇草
V15	宇都宮共和大学付近	8/25	0.47 歩ア	0.54 脇草
V16	上郷屋自治公民館付近	8/24	0.38 道ア	0.58 脇草
V17	百目木公民館付近	8/24	0.35 道ア	0.55 脇草
V18	北和地内交差点	8/24	0.36 道ア	0.56 脇草
V19	中島公民館付近	8/18	0.64 道ア	0.81 脇草
V20	笹沼地内	8/18	0.52 道ア	0.63 脇草
V21	井口工業団地野球場付近	8/31	0.80 歩ア	0.95 脇草
V22	井口地内交差点	9/5	0.67 道ア	1.03 脇草
V23	西富山地内県道折戸西那須野線信号付近	9/5	0.44 歩ア	0.55 他草
V24	国道4号三島北信号	9/5	0.36 歩ア	0.34 他草
V25	西那須野駅付近	9/5	0.33 歩ア	0.37 歩イ
V26	国道400号幸町信号	9/5	0.22 歩ア	0.27 脇草
V27	二つ室地内ときわが丘通り信号付近	9/5	0.27 歩ア	0.31 他草
V28	二つ室地内交差点	9/5	0.23 道ア	0.37 脇草
V29	国道461号信号(ときわが丘通り交差点)	9/5	0.32 歩ア	0.35 他コ
V30	一区町地内たて道	9/5	0.27 道ア	0.29 脇草
W8	西岩崎ポケットパーク	9/6	0.39 歩ア	0.49 他草
W9	西岩崎地内鳥野目街道交差点	9/6	0.34 道ア	0.58 脇草
W10	那須塩原市一般廃棄物最終処分場付近	9/6	0.55 道ア	0.68 脇草
W11	青木地内交差点	9/6	0.45 道ア	0.69 脇草
W12	青木地内交差点(那須疏水沿い)	9/6	0.39 道ア	0.51 脇草
W13	板室街道青木郵便局信号付近	8/23	0.35 歩ア	0.48 脇草
W14	青木三区自治公民館付近	8/25	0.49 道ア	0.67 脇草
W15	青木地内交差点	8/25	0.31 道ア	0.51 脇草
W16	元東那須野工業団地テニスコート付近	8/25	0.50 歩ア	0.48 脇草
W17	塩野崎公民館付近	8/24	0.38 道ア	0.49 脇草
W18	波立信号付近	8/24	0.49 道ア	0.62 脇草
W19	北和地内公民館付近	8/24	0.39 道ア	0.59 脇草
W20	笹沼公民館付近	8/18	0.48 道ア	0.62 脇草
W21	旧西那須野清掃センター付近	8/26	0.51 道ア	1.00 脇草
W22	西遅沢地内国道4号信号	8/26	0.51 歩ア	0.62 脇草
W23	槻沢地内ライズライン交差点	8/26	0.43 道ア	0.55 脇草
W24	高柳地内踏み切り付近	8/26	0.33 歩ア	0.40 脇草
W25	西朝日町地内国道400号信号付近	9/5	0.32 歩ア	0.37 脇草
W26	下永田2丁目地内神武神社付近信号	9/5	0.21 道ア	0.22 歩イ
W27	二つ室地内大山地区ゲートボール場付近信号	9/5	0.20 歩ア	0.24 歩コ
W28	二つ室地内交差点	9/5	0.21 道ア	0.30 脇草
W29	国道461号大山通り交差点	9/5	0.23 道ア	0.39 脇草
X10	小結地内鳥野目街道信号	8/15	0.48 歩ア	0.77 脇草
X11	小結・藤田集落センター付近	9/6	0.61 道ア	0.74 脇草
X12	青木地内交差点	9/6	0.45 道ア	0.66 脇草
X13	青木地内	9/6	0.43 道ア	0.86 脇土
X14	青木地内板室街道(高速道路付近)	8/23	0.44 歩ア	0.55 脇草
X15	埼玉地内第二分水交差点	8/22	0.32 道ア	0.61 脇草
X16	埼玉地内交差点	8/22	0.43 道ア	0.66 脇草
X17	西埼玉バス停付近	8/22	0.49 道ア	0.66 脇草
X18	唐杉地内大学通り信号	8/24	0.59 歩ア	0.67 脇草
X19	元東那須野調理場付近	8/18	0.74 道ア	1.07 脇草
X20	平成大通り新中野橋付近	8/18	0.58 歩ア	0.81 脇草
X21	島方公民館付近	9/9	0.60 歩ア	0.64 脇草
X22	下中野地内新幹線線路脇	8/31	0.60 道ア	0.73 脇草
X23	東関根公民館付近	9/9	0.25 道ア	0.45 脇草
X24	東関根地内ライズライン大田原市境	9/9	0.34 道ア	0.35 脇草
X25	乃木神社付近	8/26	0.33 歩ア	0.52 脇草
X26	国道400号石林入口バス停付近	9/5	0.23 歩ア	0.43 脇草
X27	那須特別支援学校付近	9/5	0.17 道ア	0.19 脇草
Y11	鳥野目地内鳥野目街道	8/15	0.59 道ア	0.85 脇草
Y12	東原地域活動センター付近	8/16	0.34 道ア	0.63 脇草
Y13	東原地内分水橋付近	8/16	0.47 道ア	1.12 脇草
Y14	板室街道県農業試験場付近	8/16	0.42 道ア	0.53 脇草
Y15	埼玉地内交差点	8/22	0.46 歩ア	0.53 脇草
Y16	埼玉地内さわか西通り交差点	8/22	0.49 道ア	0.64 脇草
Y17	旧黒磯清掃センター付近	8/22	0.49 道ア	0.57 脇草
Y18	沓掛新田公民館付近	8/22	0.57 道ア	0.76 脇草

	測定場所	測定	測定値	参考
Y19	沓掛公民館付近	8/22	0.51 道ア	0.77 脇草
Y20	那須塩原駅付近信号	8/22	0.62 歩ア	0.82 脇草
Y21	那須地区広域行政事務組合入口付近	8/26	0.55 歩ア	0.72 脇草
Y22	下中野公民館付近	8/26	0.56 歩ア	0.62 脇草
Y23	下中野地内大田原高林線大田原市境	8/26	0.46 歩ア	0.53 脇草
Y26	石林地内石林通り大田原市境付近	8/26	0.23 道ア	0.34 脇草
Z12	鳥野目地内鳥野目橋付近	8/15	0.41 道ア	0.60 脇草
Z13	東原地内鳥野目街道交差点付近	8/15	0.38 歩ア	0.53 脇草
Z14	黒磯東原簡易郵便局付近	8/16	0.40 道ア	0.61 脇草
Z15	稲村公民館付近	9/6	0.50 駐ア	0.58 脇草
Z16	新上厚崎バス停付近	8/25	0.39 歩ア	0.47 脇草
Z17	上厚崎地内くろいそ運動場入口信号付近	8/22	0.45 歩ア	0.55 脇草
Z18	上厚崎地内交差点	8/22	0.48 歩ア	0.89 脇草
Z19	国道4号山中大塚公民館入口付近	8/18	0.76 歩ア	1.19 脇草
Z20	東小屋バス停付近	8/26	0.61 歩ア	0.67 脇草
Z21	三本木地内三本木橋付近	8/17	0.27 道ア	0.71 脇草
Z22	沼野田和公民館付近	8/31	0.33 道ア	0.39 脇草
AA14	鳥野目街道黒磯県営住宅付近交差点	8/15	0.30 道ア	0.51 脇草
AA15	豊住町地内西那須野那須線信号付近	8/16	0.40 歩ア	0.45 脇草
AA16	豊浦中町バス停付近	9/8	0.29 道ア	0.34 他コ
AA17	豊浦南町地内信号付近	8/25	0.46 歩ア	0.46 脇土
AA18	下厚崎地内黒磯高久線文化会館信号付近	8/18	0.59 歩ア	0.65 他草
AA19	佐野地内信号付近	8/17	0.50 歩ア	0.88 脇草
AA20	三本木地内交差点付近	8/17	0.57 道ア	0.86 脇草
AB14	那珂川河畔運動公園北側駐車場付近	9/8	0.41 道ア	0.51 脇草
AB15	桜町地内信号さくら保育園付近	9/8	0.42 歩ア	0.53 脇草
AB16	黒磯幸町地内黒磯高久線信号付近	9/8	0.34 歩ア	0.37 他コ
AB17	市役所入口信号	8/18	0.48 歩ア	0.71 脇草
AB18	豊浦地内国道4号バイパス	8/17	0.53 歩ア	0.75 他草
AB19	下厚崎地内下厚崎工業団地付近交差点	8/17	0.71 道ア	0.83 脇草
AB20	佐野集会所付近	8/17	0.55 道ア	0.77 脇草
AC15	本郷町公民館付近	9/8	0.48 歩ア	0.55 脇草
AC16	鍋掛街道とようら公民館入口付近信号	9/8	0.48 道ア	0.55 脇草
AC17	国道4号豊浦小入口信号付近	8/16	0.48 歩ア	0.70 脇草
AC18	南部公民館付近	8/16	0.39 歩ア	0.78 脇草
AC19	鍋掛地内信号	8/17	0.47 歩ア	0.67 脇草
AC20	鍋掛地内大田原市境	8/17	0.76 道ア	0.84 脇草
AD16	黒磯水処理センター付近交差点	9/8	0.39 歩ア	0.56 脇草
AD17	日新中学校前バス停付近	9/8	0.48 歩ア	0.55 脇草
AD18	長久保自治公民館付近	8/16	0.50 道ア	0.75 脇草
AD19	鍋掛地内交差点	8/16	0.51 道ア	0.85 脇草
AD20	新堀公民館付近	8/16	0.62 道ア	0.97 脇草
AD21	野間地内奥州街道大田原市境付近	8/16	0.47 道ア	0.75 脇草
AE13	寺子地内那須町境	8/12	0.41 道ア	1.17 脇草
AE14	寺子地内	8/12	0.44 道ア	0.62 脇草
AE15	熊久保公民館付近交差点	8/12	0.31 道ア	0.28 脇草
AE16	赤坂公民館付近	8/16	0.45 道ア	0.55 脇草
AE17	鍋掛地内交差点	8/16	0.61 歩ア	0.89 脇草
AE18	鍋掛小学校入口バス停付近	8/12	0.57 道ア	0.83 脇草
AE19	二区三区金子自治公民館付近	8/16	0.71 道ア	1.08 脇草
AE20	野間地内交差点火の見槽付近	8/16	0.64 道ア	0.84 脇草
AE21	野間地内大田原市境	8/16	0.42 道ア	0.80 脇草
AF15	寺子地内	8/12	0.51 道ア	0.81 脇草
AF16	望田自治公民館付近	8/12	0.50 歩ア	0.68 脇草
AF17	数が室集落センター付近	8/16	0.71 歩ア	0.84 脇草
AF18	鍋掛公民館付近	8/16	0.77 道ア	0.97 脇草
AF19	鍋掛街道鍋掛信号	8/12	0.66 歩ア	1.12 脇草
AF20	鍋掛地内大田原市境	8/16	0.46 道ア	0.60 脇草
AF21	鍋掛地内大田原市境大野室浄水場付近	8/16	0.50 道ア	0.74 脇草
AG15	寺子地内	9/13	0.44 道ア	0.62 脇草
AG16	寺子地内県道稲沢高久線	8/12	0.63 歩ア	1.28 脇草
AG17	越堀地内交差点	8/16	0.72 道ア	0.78 脇草
AG18	越堀自治公民館付近	8/12	0.69 歩ア	0.97 脇草
AG19	越堀地内稲沢地区入口付近	9/13	0.78 道ア	1.10 脇草
AH14	赤沼せせらぎ公園付近	8/12	0.52 道ア	0.90 脇草
AH15	赤沼公民館付近	8/12	0.64 道ア	0.68 脇草
AH16	寺子地内奥州街道寺子信号付近	8/12	0.57 歩ア	0.84 脇草
AH17	大田原芦野線富士見峠頂上付近	8/12	0.55 道ア	0.99 脇草
AH18	越堀地内	8/12	0.56 道ア	0.79 脇草
AH19	越堀地内黒磯倉線那須町境付近	9/13	0.79 道ア	1.61 脇草
AI14	寺子地内りんどうライン交差点	8/12	0.47 道ア	0.64 脇草
AI15	寺子地内奥州街道豊岡信号付近	8/12	0.64 道ア	0.64 脇草
AI16	寺子地内	8/12	0.53 道ア	0.59 脇草
AJ14	寺子地内大田原芦野線那須町境付近	8/12	0.53 道ア	0.60 脇草

測定値の次に記載している文字は測定箇所の状態を表しています。  
 道…道路 歩…歩道 駐…駐車場 ア…アスファルト 砂…砂利  
 脇…道路脇 歩…歩道 他…緑地帯など 草…草地 土…土壌  
 砂…砂利 コ…コンクリート イ…インターロッキング





那須塩原市

市内の放射線量をより細かく把握するため、市内を1キロメートル四方で区切り、山間部などを除いた317箇所にて測定した「放射線量マップ」を作成しました。

測定はすべて地表から50cmの高さで行い、原則として路上や歩道など、アスファルト舗装の上で行っています。なお参考として、周辺の草地などの測定も行いました。(測定場所・数値は裏面に掲載)

これらの測定は今後、毎月実施し、その結果は市のホームページなどでお知らせします。

※空間放射線量は測定する場所により、測定値が異なります。あくまで地域の放射線量の傾向を知ってもらうための参考としてください。

問い合わせ

環境対策課

☎0287(62)7141