

なすしおぼら

広報

2011
3.20
No.150

のんびり、ゆったり大空散歩

栃木県経済同友会の協力により、熱気球けいりゅうの係留体験が関谷小学校で行われました。

体験飛行を終えた子どもたちは、「すごく遠くまで見えた!」「すごく楽しい、また乗りたい」と興奮を抑えられない様子でした。

CONTENTS[もくじ]

- タウントピックス…………… 3p
- 栃木県議会議員選挙…………… 4p
- 各種相談…………… 7p
- 地産地消お料理レシピ …… 20p



桜の写真と桜にまつわるエピソードを募集します

広報なすしおぼらでは、平成24年4月5日号に市内の桜の名所などを紹介する、特集記事の掲載を予定しています。その特集に使用する桜の写真と桜にまつわるエピソードを募集します。桜の咲く季節は出会いと別れの季節。「桜を見るとあの頃、あの人を思い出す…」など、桜に関するエピソードも写真と合わせて募集します。

募集するもの

- ①平成23年に市内で撮影された桜の写真
(桜の種類は問いません)
- ②桜にまつわるエピソードとその写真
(エピソードは過去のものでも可、写真は平成23年に撮影したものとします)

応募期限 6月10日(金)(必着)

応募規定

写真、エピソードとも未発表未掲載のものとし、①②それぞれ5作品まで応募ができます。また被写体やエピソードの著作権、肖像権は応募者がすべて了解を取った上で応募してください。

●写真

1作品10MB以内のデジタルデータで、画像形式はJPEGのみとします。ポジ・紙焼きなどはス

キャナからデジタルデータに変換してご応募ください。縦位置、横位置は問いません。

●エピソード

実話で、800字以内で記入してください。(様式任意)ただし個人名などは極力伏せてください。

応募方法

応募者の氏名、住所、生年月日、電話番号を明記してください。写真は作品名、撮影場所、撮影日を、エピソードは題名をそれぞれ明記してください。写真、エピソードをCD-Rなどに保存し、郵送または直接持参により提出してください。(応募作品は返却しません)

採用作品の発表

平成24年4月5日号の広報なすしおぼらに発行する特集記事への掲載で発表とします。(採用者には掲載前に連絡を行います)

応募の際は広報なすしおぼらに掲載されることを了承した上でご応募ください。

その他

応募した写真の使用権は市に帰属し、市に關係する出版物、パンフレット、ホームページなどに使用することがあります。

申し込み・問い合わせ 〒325-8501 那須塩原市共墾社108-2
那須塩原市企画部秘書課 ☎0287(62)7109



2月20日、いきいきふれあいセンターで、第6回消費生活と環境展が行われました。日常生活に関わる消費生活問題や環境問題を取り上げ、各種団体などの研究成果や活動を発表する場となっています。当日会場を訪れた人は家庭でのリサイクルや環境を考える1日となりました。

消費生活と環境展が開催されました



まちの身近な話題や出来事を教えてください。広報担当者が取材に伺います。

本秘書課 ☎ 0287(62)7109



2月中旬、那珂川北部漁業協同組合の協力により、那珂川やその支流の箒川に子どもたちがサケの稚魚を放流しました。子どもたちは、バケツに入れられた約5cmの稚魚たちに「大きくなって戻ってきてね」と声をかけて、そっと川に放流していました。

大きくなって戻ってきてね



2月6日、鍋掛地域車座談議では、樹木医の指導の下、エドヒガンの枯れ枝の剪定作業を実施しました。平成20年から寺子の桜保存会といっしょに桜の根を守るため、木道設置や根への活力剤散布などを行い、近年樹勢の回復がみられることから、春にはきれいなサクラが咲くことでしょう。

立派な桜を咲かせるぞ



那須地区レジ袋削減推進協議会が主催した「マイバッグコンテスト」の入賞作品の表彰式が市役所で行われました。那須塩原市、大田原市、那須町から57点の応募があり、最優秀賞には渡辺かほるさん（那須町、写真前列右から3番目）の豊縁を素材に使用したバッグが選ばれました。

ユニークなマイバッグが勢ぞろい



2月6日、いきいきふれあいセンターで、第56回関東北かるた大会が行われました。当日参加した約90人は上級者から初心者まで7クラスに分かれ、熱戦が行われました。参加した小学生の女の子は「読み上げられたかるたを取れた時がうれしい」と話してくれました。

かんとうほく
関東北かるた大会が開かれました

栃木県議会議員選挙

投票日は
4月10日(日)

『届けようあなたの思い
県政に！』

■投票できる人

本市で投票できるのは、平成3年4月11日以前に生まれた人で、平成22年12月31日以前に住民票が作成され（転入者については、同日以前に転入届）、引き続き3カ月以上市内に住所を有する人

■入届の人は

県内の他の市町から本市に住所を移し、平成23年1月1日以降に転入届をした人は、前住所地での投票となります。

ただし、これに該当する人は、那須塩原市長が発行する「引き続き栃木県内の区域内に住所を有する旨の証明書」（無料）を、あらかじめ**市民課**、**市民福祉課**、**総務福祉課**、**常根出張所**の窓口で受け取り、前住所地の投票所の受付で提示しなければ投票できません。

また、期日前投票や不在者投票を行う場合でも、この証明書が必要です。

■投票時間

午前7時から午後8時まで
※ただし、塩沢、板室、新潟湯地区は、午後7時まで。

■期日前投票ができます

投票日に、仕事や旅行などで投票所に行けない人は、期日前投票ができます。

◆とき

4月2日(土)～9日(土)の午前8時30分～午後8時

◆ところ

- ・市役所本庁舎市民室
- ・西那須野庁舎100会議室
- ・塩原庁舎
- ・ハロープラザ

※四カ所、どの投票所でも宣誓書を記入のうえ、投票できます。投票所入場券が届いていれば持参してください。

■郵便等による不在者投票

身体に重度の障害があり、障害者手帳等を持っていて、一定の要件に該当する人や、介護保険の被保険者証に、要介護状態区分が要介護度5と記載されている人を対象に、

郵便等投票の制度があります。詳しくは、選挙管理委員会事務局にお問い合わせください。

■投票日当日サイレンが鳴ります

◆時刻
午前7時、正午、午後7時

◆とき

4月10日(日)
午後9時20分から

◆ところ
くろいそ運動場体育館

■開票は市民の皆さんも参観できます

■投票結果と開票結果

投票結果は、午後9時30分から、開票状況の速報は、午後10時から30分おきに市のホームページでお知らせします。

■問い合わせ

選挙管理委員会事務局
☎0287(62)7183



投票所一覧

告示日 4月1日(金) 投票日 4月10日(日)

投票所	投票区	区域
黒磯保健センター	本町、宮町、新朝日、本郷町、黒磯幸町	
いきいきふれあいセンター	東大和町、中央町、高砂町、弥生町、桜町、材木町、上黒磯、橋本町	
旧マロニエ幼稚園	緑ヶ丘団地、北栄町、阿波町、新町、西新町、豊住町、豊浦北町、若松団地	
いなむらコミュニティセンター	並木町、若草町、稲村一区、稲村二区、稲村西町	
東原小学校	松原町、東原二区、東原三区、東原四区、美原町、東原中央、四方寺	
黒磯中学校	豊町、住吉町、大黒町、若葉町、末広町	
ゆたか保育園	豊浦中町、豊浦町、松浦町、新緑町、清住町、上豊浦3区の1、豊浦南町、春日町	
児童生徒サポートセンター	錦町、共墾社一区、共墾社二区、下厚崎・渡辺	
豊浦小学校	下豊浦、雇用促進住宅、鍋掛豊浦	
日新中学校	黒磯七区	
とようら公民館	東栄一丁目、東栄二丁目、安藤町、原町、下黒磯、青葉台、東豊浦	
埼玉小学校	上厚崎3丁目、上厚崎4丁目、上厚崎5丁目、新上厚崎、上埼玉一区、上埼玉二区、下埼玉、南埼玉1区、南埼玉2区、南埼玉3区	
厚崎公民館	上厚崎1丁目、上厚崎2丁目、馬蹄形	

東原地域活動センター	東原一区、藤田一区、藤田二区、小結、小結開拓、鳥野目
寺子小学校	豊岡、石田坂・赤沼、寺子、熊久保、望田
越堀自治公民館	越堀西、越堀
鍋掛公民館	鍋掛、鍋掛東町、日新
野間分館	樋沢、野間、新堀、鍋掛原
長久保自治公民館	長久保
佐野分館	佐野
下中野公民館 (下中野集落センター)	下中野
東那須野公民館	大原間、東那須野区、東小屋、山中大塚、三本木、木曾畑中、沼野田和
沓掛集落センター	北弥六、前弥六、沓掛、沓掛新田
大原間小学校	島方、方京、上中野、笹沼
波立小学校	北和田、波立、中内鹿野崎、無栗屋、中島、百目木、上郷屋、唐杉、塩野崎、塩野崎新田
高林小学校	高林、下の内、川原向、柏林、箕輪、洞島、箭坪、木綿畑本田、木綿畑新田
田舎ランド嶋内	湯宮、嶋内
穴沢小学校	百村本田、百村新田、穴沢、油井、笹野曾里、西岩崎の一部(細竹)
公民館板室分館	板室
板室自然遊学センター	塩沢
戸田小学校	戸田、西岩崎の一部(西岩崎・亀山)
青木一区多目的研修センター	青木一区、青木二区、青木三区、青木四区、青木東昭区
西那須野支所(100会議室)	永田町、扇町(10番から12番までを除く)、あたご町、西朝日町、南町、西幸町
大山公民館	下永田、緑2丁目
二つ室公民館	緑1丁目、二つ室、北二つ室(350番地を除く)、太夫塚4丁目
一区町公民館	一区町
二区町公民館	二区町
西公民館	三区町、四区町、千本松
南赤田公民館	上赤田、北赤田、東赤田、南赤田、西赤田
那須野が原博物館	旧国道4号より北の三島、東三島、西三島
三島小学校	旧国道4号より南の三島、東三島、西三島、南郷屋106番地、睦
西那須野公民館	西大和、西原町、五軒町、扇町(10番～12番)、北二つ室(350番地)、太夫塚(4丁目を除く)
第一南公民館	西栄町、東町、南郷屋(106番地を除く)、睦(105番地の一部)
上井口公民館	国道4号より北の井口、西遅沢、東遅沢
狩野公民館	国道4号より南の井口、西遅沢、東遅沢、高柳、西富山、関根、東関根、槻沢
新南公民館	新南、高柳(145番地の一部)、石林
福渡公民館	大網、福渡
塩原保健福祉センター (ゆっくりセンター)	塩釜、塩の湯、畑下
塩原支所	門前、古町、上の原、中塩原
上塩原農村活性化センター	上塩原、元湯、笹の平
新湯公民館	新湯
ハロープラザ	関谷(菅を除く)、下田野、金沢のうち上組の一部、折戸
金沢小学校	金沢(上組の一部を除く)、宇都野
上大貫集落センター	下大貫、上大貫、高阿津
遅野沢公民館	関谷のうち菅、遅野沢、藁沼
横林小学校	上横林、横林、接骨木

※従来からの「区域つきあい」により、一部例外もありますので、ご注意ください。

狂犬病予防接種を忘れずに!!

問い合わせ
☎0287

環境管理課
☎(62)7142

市民福祉課
☎(37)5104

総務福祉課
☎(32)2939

生後90日を過ぎた犬は、生

注意事項

注1度の登録と、毎年1回の
狂犬病予防ワクチン接種が、
法律で飼い主に義務づけられ
ています。この機会に忘れず
に受けましょう。

①登録犬の飼い主は、事前に
送付する問診票を当日持参
してください。
②次の場合は市へ連絡して
ください。

なお、今回の集合注射では
なく、個別に動物病院で接種
することも可能です。
※注射料金等は病院によって
異なりますので、事前に確
認してください。

注射料金 一頭 3300円
※新規で登録する場合、登録
費用として3000円が別
途必要です。

・ 飼い犬が死亡した。
・ 犬の所在地が変わった。
・ 飼い主が転居した。
・ 飼い主が変わった。



【塩原地区】

4月25日(月)~27日(水)

※日程表は、広報なすしおばら4
月5日号に掲載します。

【西那須野地区】

5月12日(木)~15日(日)

※日程表は、広報なすしおばら4
月20日号に掲載します。

狂犬病予防注射日程【黒磯地区】

月日	場 所	時 間
4月11日(月)	無栗屋多目的集落センター	午前9時30分~9時40分
	波立小学校側温泉神社	午前9時50分~10時05分
	北和田公民館	午前10時15分~10時30分
	旧東那須野給食センター	午前10時40分~11時05分
	プリチストン栃木工場アパート駐車場	午前11時30分~11時50分
	沓掛集落センター	午後1時15分~1時35分
	北弥六公民館	午後1時45分~2時00分
	区画整理課 駐車場	午後2時15分~2時30分
	東那須野公民館	午後3時00分~3時20分
4月12日(火)	熊久保公民館	午前9時25分~9時35分
	寺子一里塚公園向い空地	午前9時50分~10時10分
	鍋掛公民館体育館前駐車場	午前10時25分~10時50分
	野間自治会公民館	午前11時15分~11時30分
	二区・三区金子自治公民館	午前11時40分~11時50分
	シニアセンター	午後1時15分~2時00分
	とよら公民館	午後2時15分~3時00分
4月13日(水)	下中野公民館	午前9時40分~9時55分
	金乗院第2駐車場	午前10時10分~10時30分
	三本木公民館	午前10時55分~11時15分
	佐野集会所	午前11時30分~11時50分
	くろいそ運動場東側駐車場	午後1時15分~2時20分
	厚崎公民館前駐車場(文化会館隣)	午後2時30分~3時05分
	下厚崎自治公民館	午後3時15分~3時30分
4月14日(木)	宮町市営バス駐車場	午前9時40分~9時55分
	黒磯公園グラウンド	午前10時10分~11時10分
	王冠パチンコ駐車場	午前11時30分~11時50分
	東原地域活動センター	午後1時15分~1時55分
	(旧)福田インテリア脇空地	午後2時05分~2時40分
	埼玉公民館	午後3時05分~3時30分
4月15日(金)	高林活力倍増センター	午前9時40分~10時00分
	戸田多目的集会施設	午前10時15分~10時30分
	青木四区多目的集会施設	午前10時55分~11時15分
	青木三区自治公民館	午前11時30分~11時50分
	黒磯高校第2グラウンド	午後1時15分~1時45分
	県営埼玉住宅脇空地	午後2時00分~2時30分
4月16日(土)	市役所駐車場	午後2時55分~3時30分
	とよら公民館	午前9時40分~10時25分
	市役所駐車場	午前10時50分~11時50分
4月17日(日)	黒磯保健センター	午後1時15分~1時55分
	稲村公民館	午後2時20分~3時20分
	板室温泉公営駐車場	午前9時35分~9時50分
	百村生活改善センター	午前10時10分~10時25分
	穴沢小学校	午前10時45分~11時15分
	西岩崎集落センター	午前11時45分~11時55分
	田舎ランド鴨内	午後1時15分~1時35分
	那須塩原市森林組合駐車場	午後1時50分~2時10分
	洞島多目的集会施設	午後2時40分~2時50分
	青木二区集落センター	午後3時05分~3時20分
青木一区多目的研修センター	午後3時30分~4時00分	

「栃木県元気な農業コンクール」で

2団体が受賞しました

農村環境保全の部で、農地・
水・環境保全向上対策に取り
組んでいる三区町環境保全隊
がとちぎ元気大賞(関東農政
局長賞)を、青木一区農地水
環境保全対策委員会が奨励賞
をそれぞれ受賞しました。

大賞を受賞した三区町では、
さまざまな形で環境保全活動を
実施しています。アンケートに
よる活動の検証や若手農業者に
よる話し合いなど、将来を見据
えた活動や継続性のある活動が
高く評価されました。

三区町環境保全隊の木下代
表は「三区町は、みんなで地
域を守っていくこうという意識
が高い地域。今回の受賞は、
今後の活動の励みになる」と
喜びを話してくれました。



とちぎ元気大賞を受賞された皆さん

問い合わせ
☎0287(62)7152
環境整備課

各種相談

※すべて無料です。

相談名	と き	ところ	問い合わせなど
人権相談 行政相談 移動県民相談	人権相談 4月7日(木) 午前10時～午後3時	いきいきふれあいセンター 2階 相談室	●行政相談 国、県、市など行政の仕事に対する意見や要望 ☎ (62)7109 ●人権相談 人権保護などに関する相談 ☎ (62)7135 ☎ (37)6231 ☎ (32)2912
	行政相談 4月13日(水) 午前10時～午後2時	いきいきふれあいセンター 2階 相談室	
	人権相談・行政相談 4月21日(木) 午前10時～午後3時	健康長寿センター 2階 娯楽室	
	人権相談・行政相談・移動県民相談 4月26日(火) 午後1時～3時	ゆっくりセンター	
ふれあい相談 (悩みごとや心配ごとの相談)	毎週月曜 午後1時～3時	いきいきふれあいセンター 2階 相談室	社会福祉協議会黒磯支所 ☎ (63)3868
	4月12日(火)・26日(火) 午後1時～3時	健康長寿センター相談室	社会福祉協議会本所 ☎ (37)5122
	4月26日(火) 午後1時～3時	ゆっくりセンター	社会福祉協議会塩原支所 ☎ (32)5216
弁護士による 法律相談 予約制 (各日先着18人)	5月10日(火) 午後1時30分～4時30分	いきいきふれあいセンター 2階 相談室	※4月1日(金)から受付開始。 社会福祉協議会黒磯支所 ☎ (63)3868
	5月7日(土) 午後1時30分～4時30分	健康長寿センター	※4月1日(金)から受付開始。 社会福祉協議会本所 ☎ (37)5122
法律・福祉に関する専門相談 予約制	4月27日(水) 午前10時～正午	健康長寿センター相談室	高齢者や障害者の権利侵害等の相談 あすてらすなすしおばら (社会福祉協議会本所内) ☎ (38)1161
登記・法律相談 予約制	4月16日(土) 午前10時～午後3時	西那須野公民館	県司法書士会による登記、法律相談 県司法書士会 ☎ 028(614)1122
こころの相談 予約制	4月8日(金) 午後1時～5時	黒磯保健センター	NPO 法人栃木県カウンセラー協会による相談 ※託児あり(2週間前までに予約要) ☎ (62)7026
	4月15日(金) 午後1時～5時	西那須野保健センター	
少年相談	月～金曜 ※祝日を除く。 午前9時～午後4時	青少年センター (☎生涯学習課内)	小・中学生や青少年に関する相談 ☎ (37)5925
教育相談	月～金曜 ※祝日を除く。 午前8時30分～午後5時	☎学校教育課	いじめ、不登校など学校生活で悩みを抱える児童・生徒・保護者に関する相談 ☎ (37)5349
	月～金曜 ※祝日を除く。 午前9時～午後4時	児童生徒サポートセンター	児童生徒サポートセンター ☎ (63)8526
子育て相談 家庭児童相談	月～金曜 ※祝日を除く。 午前8時30分～午後5時	子育て相談センター	0～18歳の子どもの悩みに関する相談 子育て相談センター ☎ (64)3724
消費生活相談 巡回相談は予約制	常設 月～金曜 ※祝日を除く。 午前8時30分～午後5時	消費生活センター	商品の購入、サービスの利用、契約に関するトラブル、多重債務など、消費生活全般に関する相談 ※巡回相談の予約は前日まで。 消費生活センター ☎ (63)7900
	巡回 4月8日(金)・22日(金) 午前10時～午後3時	西那須野庁舎 108 会議室	
		4月14日(木) 午前10時～午後3時	
交通事故相談	4月26日(火) 午前10時～正午、午後1時～3時	本庁舎 201 会議室	☎ (62)7127
労働社会保険に関する相談 予約制	4月6日(水)・20日(水) 午後1時30分～4時30分	県社会保険労務士会館 (宇都宮市鶴田町)	事業主や勤務者が対象 ※相談日の2日前までに予約。 県社会保険労務士会 ☎ 028(647)2028
不動産相談	4月22日(金) 午前10時～正午、午後1時～3時	県不動産会館県北支部 (黒磯文化会館前)	県宅地建物取引業協会県北支部 ☎ (62)6677
精神保健福祉 クリニック 予約制	4月22日(金) 午後1時～3時	県北健康福祉センター (大田原市住吉町)	精神科医師によるこころの相談 県北健康福祉センター ☎ (22)2259
公正証書の相談 予約制	4月27日(水) 午前10時～正午	大田原地域職業訓練センター (大田原市本町)	遺言の公正証書、土地建物や金銭の貸借、離婚給付、任意後見契約などの相談 大田原公証役場 ☎ 0287 (23)0666

各種相談

※市内は、市外局番0287を省略しています。

くらしの 情報

市役所本庁舎 〒325-8501	共墾社108番地2
西那須野庁舎 〒329-2792	あたご町2番3号
塩原庁舎 〒329-2993	中塩原1番地2
帯根出張所 〒329-2801	関谷1266番地4

お知らせ

人間ドックの費用の一部を助成します

国民健康保険では、病気の早期発見、健康の保持増進を図るため、人間ドックの費用を一部助成します。

対象

満30歳以上、74歳以下の国民健康保険被保険者で、納期限のきている国民健康保険税を完納している世帯の人

※特定健診と重複しては受けられません(特定健診受診券が必要です)

実施期間 4月～来年3月

検診機関(種別)

・菅間記念病院

(泊・日帰り・脳)
・那須脳神経外科病院
(脳ドックのみ)

・国際医療福祉大学病院
(泊・日帰り・脳)

・那須中央病院

(泊・日帰り・脳)

・大田原赤十字病院

(日帰り・脳)

・国際医療福祉大学塩谷病院

(泊・日帰り・脳)

・栃木県保健衛生事業団

(日帰りのみ)

助成額

・一泊 3万2000円

・日帰り 1万8000円

・脳ドック 1万9000円

※自己負担の額は、検診機関により異なります。

受付期間

4月5日(火)～来年2月29日(水)

申込方法

印かんと国民健康保険証を持参し、担当課へ申し込んでください

※電話での申し込みは不可。

申し込み・問い合わせ

☎保健課 ☎(62)7128

☎市民福祉課 ☎(37)5103

☎総務福祉課 ☎(32)2988

土地・家屋縦覧帳簿、
固定資産課税台帳の
縦覧(閲覧)ができます

◆土地・家屋縦覧帳簿の縦覧

縦覧期間

4月1日(金)～5月31日(火)

※土・日曜、祝日を除く。

縦覧場所

☎課税課、☎総務税務課、
☎総務福祉課、帯根出張所

縦覧できる内容

土地・家屋縦覧帳簿のうち、
自己の資産および自己の資

産と比較したい資産

【土地】所在、地番、地目、地積、価格

【家屋】所在、家屋番号、種類、
構造、床面積、価格、階層、
築年、用途

縦覧できる人
固定資産税の納税者(ただし、
土地および家屋いずれかのみ
の納税者は、その種類に限り
ます)

縦覧に必要なもの

納税通知書または運転免許
証などの身分証明書

手数料

無料

◆固定資産課税台帳の閲覧
閲覧期間 通年
閲覧場所

☎課税課、☎総務税務課、
☎総務福祉課、帯根出張所

縦覧できる人

固定資産税の納税義務者、
借地人・借家人

縦覧できる内容

土地・家屋課税台帳のうち、
自己の資産および一定の権
利の対象となる資産

縦覧に必要なもの

納税通知書、借地人・借家
人は賃貸借契約書(原本)、
法人の場合は代表者印が押
印された委任状と運転免許
証などの身分証明書

縦覧できる人

※個人の場合でも、縦覧・
閲覧対象者の代理人として縦
覧(閲覧)する場合は、委任
状と身分証明書が必要です。

手数料

1回当たり300円

※4月1日～5月31日は無料。

問い合わせ

☎課税課 ☎(62)7122

☎総務税務課 ☎(37)5101

☎総務福祉課 ☎(32)2911

☎帯根出張所 ☎(35)2511

「愛の献血」に協力を!

冬場から春先にかけては、年間で最も輸血用血液が不足しがちです。また、少子高齢化により、今、健康で若い皆さんのより一層の献血への協力が求められています。

とき 4月17日(日) 午前10時～午後4時

ところ ヨークベニマル西那須野店

問い合わせ 黒磯保健センター ☎(63)1100

戸籍や住民票の請求などには、 窓口で本人確認を行います

官公署発行の写真付身分証明書
または、それらが無い場合は保険
証など2点を提示してください。

問い合わせ

☎市民課 ☎(62)7132

☎市民福祉課 ☎(37)5102

☎総務福祉課 ☎(32)2988

本人確認は、なり
すまし、不正取得
および虚偽の届出
防止のためです。



交通規制のお知らせ

橋桁・橋脚の劣化のため、次の橋が交通規制になります。
とき 4月1日(金)から
ところ 明神橋(中塩原)
規制内容

- ① 通行車両規制
総重量 9 t 超通行禁止
- ② 地震時規制
震度 4 以上の場合、安全が確認できるまで通行止め

問い合わせ

◆ 国道路課 ☎(62)7165
☎(62)2000
臨産産業観光建設課

◆ 交通規制に伴い、那須塩原地域バス「ゆ〜バス」の経路が一部変更になります。

変更区間

塩原・上三依線の明神橋から八幡橋までの区間が国道400号経由となります
※その区間のバス停(明神下・木の葉化石園入口)は国道400号沿いに移設します。
ゆ〜バスに関する問い合わせ
ジェイアールバス関東

☎(36)0109
☎(62)7127
☎(62)7127

新卒者就職実現プロジェクト事業

企業が未内定の人を雇いやすくするため、既卒者を採用する事業主向けの奨励金を拡充し、未内定者も特例として助成対象になりました。

未内定の学生のため、積極的な採用をお願いします。

◆ 3年以内既卒者雇用拡大奨励金

・ 正規雇用から6カ月後に100万円支給

◆ 3年以内既卒者トライアル雇用奨励金

・ 有期雇用期間(3カ月)月額10万円

・ 正規雇用から3カ月後50万円

◆ 既卒者育成支援奨励金

・ 有期雇用期間(6カ月)月額10万円

・ 座学等に要する経費(3カ月)月額上限5万円

・ 正規雇用から3カ月後50万円

対象

① 平成20年3月以降に大学等
・ 高校・中学校を卒業後、安定した就労の経験が無い人
② 平成22年度に大学等・高校・

中学校の卒業を予定している人
問い合わせ

黒磯公共職業安定所
☎(62)0144

大田原公共職業安定所
☎0287(22)2268

募集

託児ボランティア募集

明るく元気で子どもが大好きな人を募集します。

活動内容

市内で県や市などが主催する講演会や各種行事に参加する人の子どもを預かり、保育をします

申込方法

4月15日(金)までに電話で申し込んでください

※5月中旬から下旬に説明会や研修会を予定しています。

その他

年齢、性別、資格、経験は問いません

申し込み・問い合わせ

子育て相談センター

☎(64)3724

塩原地区児童クラブ指導員募集

保護者などが仕事や病気で昼間家にいない家庭の子どもたちを、放課後の時間帯や長期休業日に保育する児童クラブ指導員を募集します。

雇用期間
4月1日〜来年3月31日

勤務日
毎週月〜土曜

※第5土曜を除く。土曜は月2回開設予定。

勤務時間
平日(月〜金曜)
午後1時30分〜6時30分

・ 長期休業期間および土曜
午前7時30分〜午後0時30分
分と午後0時30分〜6時30分までの交代制

※下校時刻および児童帰宅時間により変更あり。

勤務場所
関谷小学校・横林小学校・大貫小学校各児童クラブのいずれか

応募資格
保育士・教員などの資格を有する人、または児童の育成指導に熱意のある人

募集人数 若干名

勤務形態
複数指導員のローテーション勤務
給与等
・ 有資格者 850円/時
・ 無資格者 800円/時
※通勤賃金支給あり。年次有休休暇あり。

申込方法
写真を添付した市販の履歴書を提出(郵送可)してください

※事前に塩原地区児童クラブ運営委員会事務局(塩原保育園内)に問い合わせてください。

申込期限 4月7日(木)

その他
雇用主は塩原地区児童クラブ運営委員会となります

平成23年度国税専門官 募集

試験日

- ・ 1次試験 6月12日(日)
- ・ 2次試験 7月19日(火)～26日(火)のいずれか1日

試験の程度

大学卒業程度

対象

- ① 昭和57年4月2日～平成2年4月1日生まれの人
- ② 平成2年4月2日以降に生まれた人で、大学を卒業した人(平成24年3月までに卒業見込みを含む)、または人学院が同等の資格があると認められた人

申込期間

4月1日(金)～14日(木)

※当日消印有効。

問い合わせ

関東信越国税局人事第二課

☎048(600)3111

平成23年度 栃木県医師修学資金 (大学医学課程) 利用者募集

この制度は、将来、産科医・麻酔科医・整形外科医として県の地域医療に貢献しようとする志を持った医学生に対し、入学金および授業料な

どを貸与するものです。

対象

全国の医学生(学年は問いません)および平成23年度大学医学部合格者

定員

- ・ 産科 3人程度
- ・ 麻酔科 1人程度
- ・ 整形外科 1人程度

貸与金額

- ① 入学金 100万円(上限)
- ※新入生のみ。
- ② 授業料など 月額25万円(年額300万円)

貸与期間

原則、貸与決定の年から在学する大学の正規の修業年限まで

※決められた条件を満たすと、修学資金の返還が免除されます。詳しくは、申込先に問い合わせてください。

申込方法

申請書を申込先に提出してください

申込期限

4月28日(木)(消印有効)

その他

書類審査および面接審査にて決定します

申し込み・問い合わせ

栃木県医師確保支援センター (県医事厚生課内)

〒320-8501

宇都宮市埴田1-1-20

☎028(623)3145

西那須野スキースポーツ 少年団団員募集

対象

市内の小・中・高校生

活動内容

- ・ 冬季/スキー合宿、雪上トレーニング、スキー大会参加など
- ・ 春/秋/体力テスト、ハイキング、キャンプ、清掃奉仕作業など

参加費

入会金 7000円

申し込み

※保険料、登録料を含む。

その他

入団式の時に、入会金を添えて申し込んでください

問い合わせ

※印かんを持参してください。

その他

入団式を4月17日(日)午前9時30分から三島公民館で行います

郡司紀子

☎090(7007)8565

林健二

☎090(4629)0713

西那須野柔道教室スポー ツ少年団団員募集

とき

4月9日～来年3月の毎週
火・土曜
午後7時～8時30分

ところ

三島体育センター 柔道場

対象

小学生(保護者の送迎ができる人)

参加費

保護者会費として、年間
1万2000円

申し込み・問い合わせ

4月30日(土)

保護者会会長

森絢子

☎(37)0650

研修会・講座・試験

テニス講習会

とき

4月3日(日)
午前9時30分～午後3時

ところ

※雨天中止。

対象

市内勤務者および市

内容

テニスの初歩からゲーム戦

術など(講師は県テニス協会派遣講師)

参加費 無料

申込期限 3月31日(木)

その他

貸しラケットあり(無料)

申し込み

「テニス協会ホームページ」

「テニス講習会申込フォーム」

http://sports.geocities.jp/tennis-nsta/

テニス協会各クラブ

・ 函スポーツ振興課

☎(37)5439

問い合わせ

那須塩原テニス協会事務局

(山根)

☎090(4676)8304

【お詫びと訂正】

広報なすしおばら3月5日号の17ページの記事内に一部誤りがありましたのでお詫びして訂正します。

[誤] 訪問看護員養成研修(2級課程)

[正] 訪問介護員養成研修(2級課程)

市民合気道教室

とき 4月16日(土)
午後1時～3時

ところ

三島体育センター 柔道場

対象

小学生以上の市民および市
内勤務者

※小学生は保護者同伴。

定員 30人

内容

初心者向けの合気道の体験
教室

※ジャージなど運動できる服
装で参加してください。

参加費 無料

申込期限 4月14日(木)

申し込み

国スポーツ振興課

☎(37)5439

問い合わせ

那須塩原市合気道連盟

(大谷英男)

☎090(3533)2455

✉ nasuaki@gmail.com

外国人のための日本語教室

もし、あなたの周りで言葉に困っている外国人がいたら、市内の日本語教室をぜひ紹介してあげてください。

名称	とき	ところ	問い合わせ
三島公民館 「日本語教室」	4月9日以降の 土曜(月3回) 午後2時～4時	三島 公民館	三島公民館 ☎(36)8531
国際交流協会 「こうりゅう ひろば」	毎週木曜 午後7時～9時	いきいき ふれあい センター	市国際交流協 会事務局(☎ 市民協働推進 課内) ☎(62)7151
国際交流協会 「こうりゅう サロン」	毎週火曜 午後7時～9時	東那須野 公民館	

- ※1 参加費はすべて無料です。
- ※2 申し込みの必要はありません。
- ※3 筆記用具、ノートを持ってきてください。
- ※4 指導ボランティアも随時募集しています。

国民健康保険保健事業 スイミング健康教室 (第1期)

実施期間(第1期)

5～7月の3カ月(週2回)

ところ/定員/時間

①黒磯スポーツクラブ(上厚
崎) ☎(64)3231/30人

／午前10時～11時(日・月
曜を除く)

※送迎あり。

②ファイナンドスポーツクラブ
(西大和) ☎(36)0419/
20人/午前10時30分～11時
20分(土・日・水曜を除く)

※送迎あり。

③塩原あかつきの湯(関谷)
☎(35)2711/15人/毎
週水・金曜(第3水曜は火曜)
午後1時～2時

※送迎なし、温泉入浴可。

対象

満18歳以上の国民健康保険
被保険者で、納期限のきて
いる国民健康保険税を完納
している世帯の人

※昨年度(22年度)に参加した
人を除く。

参加費

6143円

※総費用2万4755円の3割。
残りの7割は国民健康保険
が負担します。

内容

流水、歩行レッスン、水中
歩行、泳ぎの基礎など

申込方法

印かんと国民健康保険証を
持参し、市の担当窓口へ申
し込んでください

※定員になり次第締め切りま
す。

※70歳以上の人は、医師の診
断書が必要な場合があります。

※電話での申し込みはできま
せん。

その他

受講を希望する人は、事前
に①～③の各施設で行って
いる体験教室に参加してく
ださい

※現在プールに通っている人
または、以前スイミング健
康教室を受講した人は、体
験教室への参加は不要です。

申込期間

4月5日(火)～18日(月)

申し込み・問い合わせ

☎(62)7128

国民健康課

☎(37)5103

国民福祉課

☎(62)7128

国民福祉課

☎(37)5103

国民福祉課

☎(32)2988

国民福祉課

☎(63)0399

国民福祉課

国民福祉課

国民福祉課

国民福祉課

国民福祉課

国民福祉課

国民福祉課

国民福祉課

国民福祉課

催し

道の駅「明治の森・黒磯」 感謝祭

とき 4月10日(日)

午前9時30分～午後2時

ところ

道の駅「明治の森・黒磯」

内容

①農産物・特産品の割引販売、
季節のアイス・パンの値引
販売

②つきたて餅・赤飯・焼そば・
味噌田楽の販売

③豚汁の無料配布

④道の駅で500円以上の買
い物をする時、お楽しみ抽
選会に参加できます

※空クジ無し。

特賞は5000円の商品券
(1000円×5枚 1組)
を3本用意。

主催

道の駅「明治の森・黒磯」
利用者会

問い合わせ

道の駅管理事務所

☎(63)0399

道の駅管理事務所

道の駅管理事務所

道の駅管理事務所

道の駅管理事務所

道の駅管理事務所

道の駅管理事務所

道の駅管理事務所

道の駅管理事務所

道の駅管理事務所

道の駅管理事務所

道の駅管理事務所

道の駅管理事務所



那須地域環境対策連絡協議会主催
守れ！那須野ヶ原の命の水！
熊本県水俣市に学ぶ

イベントはすべて参加無料

◆水俣病DVD写真展
とき／ところ

① 3月24日(木)・25日(金)
午前10時～午後5時／
三島ホール

② 4月2日(土)・3日(日)
午前10時～午後5時／
いきいきふれあいセンター

◆水俣病DVD映画会
とき／ところ

① 3月25日(金)午後6時～8時
30分／三島ホール

② 4月2日(土)午後1時～3時
30分／いきいきふれあいセ
ンター

◆講演会

とき 4月3日(日)
午前10時～午後0時30分

◆講演会

とき いきいきふれあいセンター
テーマ 水俣病を踏まえた環
境汚染の怖さと産業最終処
分場反対運動

◆講師

・宮本勝彬氏(水俣市長)
・川野恵治氏(水俣市環境モ
デル都市推進課長)

◆問い合わせ

本環境対策課 ☎(62)7144

平成23年度那須塩原
春季市民ダブルス
テニス大会

とき 4月10日(日) 午前9時
※予備日5月1日(日)。

ところ くらいそ運動場テニ
スコート

対象 市民、市内勤務者お
よび市テニス協会登録者

種目

①男子ダブルスA
②男子ダブルスB(初中級者)

③女子ダブルスA
④女子ダブルスB(初中級者)

※種目および試合方法は参加
者数により変更となる場合
があります。

◆参加費

①一般 3000円
(高校生以下 1500円)

②協会登録者※2000円
(高校生以下 1000円)

※ペアのどちらかが協会登録
者であれば可。

◆申込期限

①那須塩原テニス協会各クラ
ブに申し込む場合
3月31日(木)

②スポーツ振興課に申し込む
場合 3月29日(火)

その他
・ドロー会議を3月31日(木)
午後7時から勤労青少年

ホームで行います
・詳しくは那須塩原テニス協
会ホームページをご覧ください
さい

HP http://sports.geocities.jp/tennis_nsta/

◆申し込み

・テニス協会各クラブ
・函スポーツ振興課

問い合わせ ☎(37)5439

大会運営担当 Amuse
TC 高久祐一

☎090(3208)6624
※午後6時以降。

☒ nasushibara_tennis@yahoo.co.jp

夜間・休日の水道修繕連絡先

夜間および土・日曜、祝日の水道漏水工事は、次に連絡をしてください。

◆連絡先

・鳥野目浄水場 ☎0287(62)0229
・千本松浄水場 ☎0287(36)3145
問い合わせ 函水道施設課 ☎(37)5213

● 3月の人口 ●

3月1日現在()内は前月との比

117,486人(+52)

男 58,363人(+26)

女 59,123人(+26)

世帯 44,267戸(+34)

出生 98人/死亡 75人

転入 281人/転出 252人

平成17年国勢調査をもとに算出しています。

【平成23年2月中の交通事故状況(人身事故)】

	発生件数	死亡者	負傷者
2月中	34件	0人	45人
当年累計	65件	1人	83人
(前年同月比)	-25件	0人	-35人

黒磯地区文化協会 春の芸術祭開催

事業名	とき	ところ	備考
美術展 (華道・書道・絵画・ちぎり絵・写真ほか)	4月16日(土)～17日(日) 午前9時～午後5時 (17日は午後4時まで)	いきいきふれあいセンター	入場無料
茶会	4月17日(日) 午前10時～午後3時	いきいきふれあいセンター	当日券あり
囲碁大会	4月24日(日) 午前9時から	いきいきふれあいセンター	当日申し込み可
お花見俳句大会	4月17日(日) 正午～午後4時	とようら公民館	当日申し込み可
芸能発表会 (民謡・吟詠剣詩舞・舞踊・フラダンス・邦楽ほか)	4月17日(日) 午前10時～午後4時	黒磯文化会館	入場無料
山野草展	5月13日(金)～15日(日) 午前9時～午後5時 (15日は午後4時まで)	いきいきふれあいセンター	入場無料
さつき展	5月30日(月)～6月1日(水) 午前9時～午後5時 (1日は午後3時まで)	いきいきふれあいセンター	入場無料

問い合わせ 生涯学習課 ☎(37) 5419

◆◆ 田舎ランド鴨内 5月の体験活動・教室 ◆◆

※各教室で使用する材料費は自己負担です。

事業名	とき	定員	内容	受付開始日	
山がっこう教室	1日(日)	午前9時30分から	30人	春のハイキング(8km、鴨内山)	募集中
	22日(日)	午前9時30分から	30人	鴨内山の山野草を試食してみよう	
手打ちうどん教室	8日(日)	午前9時30分から	20人	手打ちうどんをつくろう	募集中
パン教室	15日(日)	午前9時から	12人	くるみレーズンパン	4月6日(水)
料理教室	21日(土)	午前9時から	20人	よもぎ大福(よもぎつみから)	4月13日(水)
手打ちそば教室	29日(日)	午前9時30分から	20人	手打ちそばをつくろう	募集中
天体観測教室	7日(土)	午後7時から	30人	土星の輪を見てみよう	募集中

施設の貸し出しも行っています。

子ども会育成会や総合学習、自主グループなどの活動の場としても利用できます。

申し込み・問い合わせ

田舎ランド鴨内 ☎(68) 7006 (ゆ～バス「湯宮線」田舎ランド前下車)

那須野が原公園「緑の相談所」催しもの

行事名	とき	ところ	
虹の花押花展	4月1日(金)～14日(日)	緑の相談所展示ホール (入場：無料)	
古典園芸展	4月16日(土)・17日(日)		
春の山野草展～春のめぶき～	4月22日(金)～24日(日)		
盆栽展・グリーンバザール	4月29日(金)～5月1日(日)		
講座	手づくり鉢で寄せ植えづくり(1)	4月17日(日) 午前10時～正午	緑の相談所講習室 ※電話で申し込み可。
	山野草をたのしむ	4月24日(日) 午前10時～正午	

問い合わせ 那須野が原公園緑の相談所 ☎(36) 1220

祝開こん記念祭

4月15日(金) 展示観覧無料

開催中の企画展「昭和の暮らし」など、展示室が無料で観覧できます。

開拓史跡めぐり参加者募集

早春の那須野が原を散策してみませんか

とき 4月9日(土)午前8時30分～午後3時30分
コース(予定)

博物館→戸田調整池→那須疏水取入口(西岩崎)→第1分水→第2分水→青木別邸→蛇尾川サイホン入口→サイホン出口→千本松(昼食)→松方別邸→那須疏水本幹水路→第3分水→第4分水→常盤が丘→博物館

定員 30人(定員になり次第締め切り)

申し込み 博物館

那須野が原博物館紀要第7号発行

内容

- ・那須塩原市(西那須野地区・塩原地区)のハチ目^{もく}
- ・那須文化研究会の歩みと展望
- ・答申書 那須野が原博物館の資料収集・整理・保存活動と市民の関わりについて
- ・峰村北山関係資料の整理と登録

価格 500円

※博物館ミュージアムショップで販売しています。

子ども自然観察教室参加者募集



対象 市内小学4～6年生

回	とき	内容
1	5月7日(土) 午前9時～11時	春の花を見つけよう
2	6月4日(土) 午前9時～11時	身近な虫を探しに行こう
3	9月10日(土) 午前9時～午後2時	化石探しに出発しよう
4	12月10日(土) 午前9時～11時	冬の鳥を観察しよう

定員 各回20人(定員になり次第締め切り)

申し込み 博物館

受付期間 4月9日(土)～17日(日)

地域を考えるシンポジウム参加者募集

「自然環境調査と市民活動」

とき 4月23日(土)午後1時30分～4時

内容

- ・基調講演「両生類の調査と市民活動(仮)」
講師：栃木県立博物館特別研究員 林光武氏
- ・事例紹介「市民による地域の調査活動(仮)」
発表者：那須野が原の自然調査会長 井村治氏
- ・フリートーク

定員 30人(定員になり次第締め切り)

申し込み 博物館

平成23年度那須塩原自然講座 参加者募集

「那須塩原の自然環境の特徴と保全」

No.	とき	テーマ	講師
1	4月30日(土)	周辺地域から見た那須塩原市の地形・地質の特性	栃木県立博物館特別研究員 布川嘉英氏
2	5月14日(土)	さくら市の動植物保全と市民活動	うじいえ自然に親しむ会会長 加藤敬三氏
3	5月28日(土)	生物地理から見た那須塩原市の昆虫の特性	元栃木県立博物館副館長 樋口弘道氏
4	6月11日(土)	生物地理から見た那須塩原市の植物の特性	栃木県立博物館主任研究員 星直斗氏
5	6月25日(土)	シンポジウム 動植物の保全に向けて	パネリスト 酒井芳男氏、松村雄氏、井村治氏、君島章男氏、渡辺剛

時間 各回午後1時30分～3時

ところ 博物館研修室

受講料 無料

定員 70人(定員になり次第締め切り)

主催 環境管理課・博物館

申し込み 博物館

4月の親子体験チャレンジ

とき	テーマ	材料費
4月17日(日)	木の実でモビールづくり	100円
4月24日(日)	動くこいのぼりづくり	200円

時間 午前10時から

(受け付け午前9時30分～55分)

ところ 博物館研修室

友の会優先電話予約 4月14日(木) 午前9時から
 チケット発売 4月16日(土) //
 一般電話予約 4月18日(月) //

クラシックサマーシリーズ②

渚智佳ピアノ・リサイタル

～リスト生誕200年記念コンサート～

♪トリオ・ラ・プラージュのメンバーとしてもお馴染みの渚智佳による、リスト生誕200年記念コンサートです。リストの人物像や曲目の解説なども行います。



7月2日(土)／午後6時開演
 ／大ホール
 全席指定
 一般1,500円
 (友の会1,400円)
 学生1,000円
 (高校生以下)

友の会優先電話予約 4月21日(木) 午前9時から
 チケット発売 4月23日(土) //
 一般電話予約 4月25日(月) //

クラシックサマーシリーズ③

小山実稚恵ピアノ・リサイタル

～ピアノの旅～

7月23日(土)／午後3時開演／
 大ホール

全席指定

S席3,300円(友の会3,000円)

A席3,000円(友の会2,700円)

S席学生 1,500円

A席学生 1,200円

※未就学児は入場できません。

演奏予定曲目

ショパン：ノクターン第2番変ホ長調作品9-2、
 ワルツ第7番嬰ハ短調作品64-2、ポロネーズ第
 6番変イ長調作品53「英雄」
 ラフマニノフ：10の前奏曲作品23より第5曲ト短調
 ドビュッシー：前奏曲第1集第8曲「亜麻色の髪乙女」
 など

【イベント】

本公演のチケット購入者を対象に、前日に行われる、小山実稚恵と萩谷由喜子の対談に無料招待。

7月22日(金)／午後6時30分開演／大ホール

※入場の際には23日のチケットが必要です。



◎松浦一生

友の会優先電話予約 4月7日(木) 午前9時から
 チケット発売 4月9日(土) //
 一般電話予約 4月11日(月) //

植村花菜 Acoustic Live Tour 2011
 あなたの街におジャマします



♪「トイレの神様」がロングヒットを記録している、植村花菜がハーモニーホールに初登場。

6月19日(日)／午後6時開演
 大ホール
 全席指定 一般4,200円
 (友の会3,800円)
 ※4歳以上は有料です。

ハーモニーホール自主講座受講生募集中

●那須フィルハーモニー管弦楽団

受講日 水曜日 午後7時～9時

対象 小学校高学年以上でオーケストラが使う楽器を所有し、ある程度演奏できる人

●那須野が原ハーモニーホール合唱団

受講日 月曜日 午後7時～9時

対象者 高校生以上

●那須野が原少年少女合唱団

受講日 木曜日 午後6時30分～8時30分

対象者 小・中学生

●演劇講座

受講日 火曜日 午後7時～9時

対象者 中学生以上 指導 劇団らくりん座

黒磯文化会館 ☎0287(63)3219

詳しくは

T.M.Revolution

T.M.R.LIVE REVOLUTION'11-CLOUD NINE-

6月11日(土)

午後5時30分開場、

午後6時 開演

全席指定 6,500円

※3歳以上は有料です。

チケット一般発売

3月26日(土)午前10時から

特別電話☎0287(73)0202へ

※1回の電話で4枚まで予約可

※3月28日(月)以降の電話番号は

☎0287(63)3219(残席がある場合のみ)



4月の保健



◆各保健センターの連絡先

黒磯保健センター ☎0287(63)1100
 西那須野保健センター ☎0287(38)1356
 URL <http://www2.city.nasushiobara.lg.jp/hokencenter/>

休日当番医

※かかりつけ医(日ごろ相談している医師)を持ちましょう。
 ※病気にかかったなと思ったら、昼間のうちに病院などで受診しましょう。



昼間

診療時間：午前9時～午後5時
 ※事前に医療機関に電話をして受診しましょう。

診療日	黒磯地区(那須町を含む) 西那須野・塩原地区	
3日(日)	河島医院 [那須町] あゆがせ小児科医院 [新南]	☎(75)0030 ☎(37)5200
10日(日)	三森医院 [宮町] 小沼内科胃腸科クリニック [西朝日町]	☎(62)1095 ☎(37)5353
17日(日)	黒磯病院 [高砂町] 原内科小児科医院 [西原町]	☎(62)0961 ☎(36)0732
24日(日)	大島内科小児科医院 [錦町] 大原クリニック [東三島]	☎(62)0106 ☎(37)1133
29日 (祝・金)	緑の杜クリニック [大原間西] 鈴木内科医院 [下永田]	☎(67)3339 ☎(36)1232

※医療機関の都合で変更になることもあります。

夜間

科目：内科、小児科
 ※保険証、診療費を持参してください。

黒磯那須地区休日等急患診療所	
☎0287(63)1100	
診療時間 午後7時～10時	
診療日 毎週日・月・木・金・土曜	
ところ 黒磯保健センター(黒磯小学校前)	
大田原市休日等急患診療所	
☎0287(23)6500	
診療時間 午後6時30分～9時30分	
診療日 毎週日・火・水曜、29日(金)	
ところ 大田原市保健センター	

小児救急電話相談

■とちぎ子ども電話相談

毎日 午後7時～11時 / ☎028(600)0099

■大田原赤十字病院電話相談

毎日 24時間対応 / ☎070(6571)8537

※診断などの医療行為は行いません。

予防接種を受けましょう！

①麻しん・風しん混合予防接種

麻しんを防ぐには、生まれてから2回の接種を受けることが大切です。2度の接種を忘れずに受けてください。

種類	対象	受け方
1期	1～2歳未満	医療機関で個別接種
2期	小学校就学前1年間 (平成17年4月2日～18年4月1日生まれ)	
3期	中学1年生に相当する年齢 (平成10年4月2日～11年4月1日生まれ)	各中学校で集団接種(5～6月)
4期	高校3年生に相当する年齢 (平成5年4月2日～6年4月1日生まれ)	医療機関で個別接種

接種期間 平成23年4月1日～平成24年3月31日
 ※望ましい接種時期は4～6月です。

接種回数 上記接種期間内に1回

接種料金 無料 接種場所 市予防接種協力医療機関
 対象者へ個別にお知らせを送付します

通知 ※市外の中学校に通学している人は黒磯保健センターへ問い合わせください。

②ポリオ予防接種

対象 生後3カ月～7歳6カ月未満で、初めてまたは1回のみ接種の乳幼児

※BCG、ジフテリア・百日せき・破傷風(三種混合) 1期初回3回の接種を受けてから、なるべく早く受けましょう。

持参するもの 母子健康手帳、予診票

受け付け 午後1時～1時45分(番号札順)

※番号札は午前11時55分から配布しますが、必ずしも番号札を取りに来る必要はありません。

とき	ところ
4月7日(木)	西那須野保健センター
4月21日(木)	黒磯保健センター

③ジフテリア・破傷風(二種混合)予防接種

種類	対象	受け方
2期	11歳～13歳未満	医療機関で個別接種

接種期間 平成23年4月1日～平成24年3月31日

接種回数 上記接種期間内に1回

接種料金 無料 接種場所 市予防接種協力医療機関
 通知 小学6年生へ個別にお知らせを送付します

ワクチン接種の助成について

市は、4月1日から次のワクチンについて、接種費用（全額）の助成を予定しています。ただし、②・③は3月8日現在、国では接種を見合わせています。

種類	対象
①子宮頸がん予防	中学1年生(13歳相当) ～高校1年生(16歳相当)
②ヒブ	生後2か月～4歳児
③小児用肺炎球菌	

接種期間 平成23年4月1日～平成24年3月31日
接種場所 市予防接種協力医療機関

4月の健康相談・食生活相談(成人)

健診の結果相談、食生活相談および心身の健康相談を実施します。(今までの健診結果や健康ファイルを持っている人は持参してください)

とき	ところ	受付時間
8日(金)、21日(木)	黒磯保健センター	午前9時～ 11時
12日(火)、18日(月)	西那須野保健センター	

※食生活相談は予約制です。
申し込み・問い合わせ 各保健センター

4月の成人検診

●検診の内容

対象年齢 平成24年4月1日現在の年齢です
受診回数 市の検診は「医療機関検診」「集団検診」のどちらか年度内1回限りです
注意事項 病気療養中の人、人間ドックを受診する人、勤務先で実施している人は対象外です
※人間ドックや勤務先の検診で実施していない検診項目については、市の検診を受診できます。

- すでに検診を申し込んでいる人への連絡
 - ・医療機関検診を申し込んでいる人
「受診券」を4月中に郵送します
 - ・集団検診を申し込んでいる人
検診日が近づいたら「受診券」を郵送します
- これからの集団検診・医療機関検診の申し込み
各保健センターで、随時受け付けます
※検診希望者は、必ず申し込みください。



検診名	内容	対象	検査方式・個人負担金 (70歳以上は無料)	
			集団検診	医療機関検診
胃がん検診	胃部レントゲン撮影(バリウム)	40歳以上の人	400円	実施しません
肺がん検診	胸部レントゲン撮影	40歳以上の人	100円	実施しません
大腸がん検診	便潜血検査(2日分の便)	40歳以上の人	200円	200円
乳がん検診	超音波検査	30～39歳の女性	200円	実施しません
	超音波検査と乳房レントゲン(マンモグラフィ)	40歳以上の女性	500円	1,000円
子宮がん検診	頸部細胞診	20歳以上の女性	400円	1,000円
	頸部・体部細胞診(体部細胞診は医師が必要と認めた人)		実施しません	1,700円
前立腺がん検診	血液検査(P S A検査)	50歳以上の男性	200円	200円
骨粗しょう症検診	骨密度検査	40・45・50・55・60・65・70歳の女性	200円	300円
歯周疾患検診	口腔内検査	40・50・60・70歳の人	300円	300円
肝炎ウイルス検診	血液検査	40歳以上の5歳刻みの人で当検診を受けてない人	対象者には案内を送付します	
結核検診	胸部レントゲン撮影 ※予約不要、当日受け付け。	65歳以上の人	無料	実施しません
30・35歳節目検診	身体測定・血液検査・尿検診など	今年度30・35歳の人 ※対象者には案内を9月ころ送付します。	500円	実施しません

●4月の検診日程

4月のがん検診は締め切りました。

医療機関検診を申し込んだ人には、4月始めに「医療機関受診券」を送付します。集団検診を申し込んだ人には「検診日」が近づきましたら「集団検診のお知らせ(受診票)」を送付します。

集団検診の日には「特定健診」を実施します。希望者は「特定健診受診券」と「保険証」を持参してください。「特定健診受診券」は「保険者」が発行します。※5月以降の日程などは、各保健センターへお問い合わせください。

問い合わせ 各保健センター

第47回

まちのお医者さんからの
健康アドバイス

このコーナーでは、市民の皆さんにあてた、健康や病気についてのアドバイスを紹介しています。

「エコノミークラス症候群について」

国際医療福祉大学病院
心臓血管外科部長 村上 厚文

1. その本態は下肢深部静脈血栓症に起因する肺塞栓症

人間の体は血液が循環するための経路、血管がはりめぐらされています。心臓を中心に出ていく経路（動脈）と帰りの経路（静脈）に分かれていることはご存知のことでしょう。特に帰り道である静脈は表在から次第に中心の本幹、すなわち深部静脈と呼ばれる血管に集まって心臓へ帰ります。ここに血液の塊、血栓ができる病気を“深部静脈血栓症”と言いますが、心臓を経由して肺へ通じる経路ですので肺まで血栓が飛んでしまうことがあるのです。これを“肺塞栓症”と呼び、エコノミークラス症候の本態です。10時間以上のフライトは特に要注意です。血栓の量が多いと命に関わり、今でも適切に治療が行われないと20～30%近い死亡率という怖い病気の一つです。

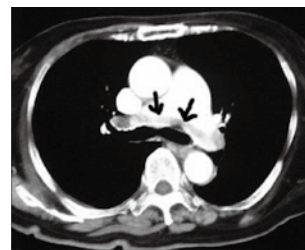
2. どこでも、だれにでも起こる可能性があります。

飛行機の“エコノミークラス”という意味は、言いかえると“座った姿勢で身動きしにくい所に長時間いる”という意味です。つまり元気な人でもじっとしていると、特にふくらはぎで血液のよどみ、つまり“うっ滞”が起き血栓を作ってしまうのです。人間は立っている時、程良く歩くことによってふくらはぎの筋肉が収

縮して静脈を圧迫し血液を心臓へ押し戻す仕組みになっています。ふくらはぎが“第二の心臓”と呼ばれるゆえんです。もうお分かりと思いますが、飛行機だけでなく電車や車、家の中などどこでもだれにでも起こり得る病気ということです。適度な屈伸運動（1時間に1回程度）や弾性ストッキングを履くことで予防効果が期待できます。

3. 特に片方の足だけが浮腫んだ場合はすぐにご相談ください。

足が“浮腫む”原因の一つですが、両足同時ということは稀です。ですから片方の足が急に浮腫んだという場合には注意です。実は血栓ができて足が腫れるのは30～40%ぐらいと言われ、長時間座った後の息苦しさなども注意が必要です。診断がつけば、治療法はほぼ確立されており、ショック状態などに陥ってなければ治療成績は極めて良好です。予防として弾性ストッキングを履くこともお忘れなく！



図の説明

胸部CT像です。人字型の肺動脈内に黒く抜けた部分が肺に飛んできた血栓です（矢印）。

乳幼児健康診査

とき・ところ・対象

4か月児健診 平成22年12月生まれの乳児	
黒磯保健センター	4月27日(水)
西那須野保健センター	4月21日(木)・22日(金)
10か月児健診 平成22年6月生まれの乳児	
黒磯保健センター	4月28日(木)
西那須野保健センター	4月19日(火)
1歳6か月児健診 平成21年9月生まれの幼児	
黒磯保健センター	4月12日(火)
西那須野保健センター	4月6日(水)

2歳児歯科検診 平成21年3月生まれの幼児	
黒磯保健センター	4月20日(水)
西那須野保健センター	4月15日(金)
3歳児健診 平成20年3月生まれの幼児	
黒磯保健センター	4月13日(水)
西那須野保健センター	4月5日(火)

受付時間

・黒磯保健センター 午後1時～1時30分

※母子健康手帳・健康診査票は、午前11時50分から預かります。

・西那須野保健センター 午後1時～1時30分

※受付整理番号札は、午前11時55分に出します。

注意 上記日程で受けられない場合は、事前に各保健センターへ問い合わせてください

持参するもの 母子健康手帳、健康診査票

※3歳児健診は採尿したものを。

問い合わせ 各保健センター



母親学級（予約制）

とき 4月11日(月)午後1時30分～3時30分
ところ 黒磯保健センター
受け付け 午後1時15分～1時30分
対象 妊婦およびその家族
内容 「赤ちゃん和家人の健康のために」
その他 母子健康手帳を持参してください
申し込み・問い合わせ 各保健センター



育児相談

とき・ところ
 4月14日(木) 西那須野保健センター
 4月19日(火) 黒磯保健センター
受け付け 午前9時30分～11時、午後1時30分～3時
内容 お子さんの身体測定、保健師・栄養士による相談
その他 西那須野保健センターは、申し込みが必要です
問い合わせ 各保健センター



4月の子育てサロン

子育て中のお母さんや子どもたちの交流の場として、気軽に利用してください。

名称	ところ	期日	時間	問い合わせ (☎0287)
かるがもサロン	稲村公民館	6日(水)、25日(月)	午前10時～11時30分	子育て相談センター (64)3724
子育てサロン	厚崎公民館	11日(月)		
とようらキッズ	とようら公民館	7日(木)		
つくしっ子サロン	東那須野公民館	14日(木)、28日(木)		
なかよしひろば	いきいきふれあいセンター	毎週月～金曜 ※祝日、1日は休み。	午前9時～正午 午後1時～4時	
にこにこ広場	たかはやし保育園	毎週水・金曜 ※祝日、1日は休み。	午前9時～正午	たかはやし保育園 (68)0025
子育て支援室「もこもこ」	友里かご保育園	毎週月～金曜 ※祝日、1日は休み。	午前9時～正午 午後1時～3時	友里かご保育園 (62)1116 ※実費負担で各種教室を開催。
サンサンひろば	コメット保育園	毎週月・水・金曜 ※祝日は休み。	午前9時～正午 午後0時30分～2時30分	コメット保育園 (60)4150 ※内容により実費負担あり。前日までに要予約。
子育てサロン	西那須野保健センター	4日(月)、8日(金)、11日(月)、13日(水)、18日(月)、20日(水)、26日(火)、27日(水)	午前9時30分～11時30分 午後1時～4時	子育て相談センター (64)3724
	大山公民館	13日(水)、27日(水)	午前9時30分～11時30分	
	狩野公民館	18日(月)		
たんぼぼ	西公民館	毎週火曜 ※5日は休み。		
にこにこルーム	三島公民館	※4月は休み。		
子育てサロン	西那須野公民館	8日(金)、22日(金)	午前9時30分～正午	西那須野公民館 (36)1143
子育てひろば	南公民館大広間	20日(水)	午前10時～正午	南公民館 (36)7341 ※月会費100円が必要。
子育て支援・にじ	ほし保育園	毎週月～金曜 ※祝日、3月25日～4月11日は休み。	午前9時30分～午後0時30分 午後1時～3時	ほし保育園 (37)0614 ※内容により実費負担あり。
きらっと☆ルーム	ひまわり保育園	毎週月～金曜 ※祝日、1日～8日は休み。	午前9時～正午 午後1時～5時	ひまわり保育園 (35)2226 ※火・木曜は園庭開放のみ。

レシピ No.31
牛乳くずもちしょうが風味

地産地消お料理レシピ

ハロープラザ講座「季節のヘルシー料理教室」協力
地元食材を生かして楽しくクッキング



しょうがとはちみつをかけて食べても～。
温かいまま食べても美味しいも！
しょうがとはちみつだから、風引を引いてる
人にピッタリ！牛乳で栄養もタップリ！だ
も！

作り方

- 1 しょうがは薄くスライスし、はちみつに漬けておく。
- 2 牛乳に片栗粉を入れ、木べらでよく混ぜながら火にかける。
- 3 練りが強くなったら、火を弱め2分間よく練る。
- 4 火からおろしバットに流し、冷やす。
- 5 くずもちに、しょうがのはちみつ漬けをかけて食べる。

材料(4人分)

- ・牛乳 400ml
- ・片栗粉 大さじ4強
- ・しょうが 2片
- ・はちみつ 大さじ4



しょうがの効能

しょうがは昔から、風邪を予防する効果や身体を温める効果など、いろいろな効能があるとされています。また、しょうがは体を温めてくれる効果以外に、殺菌作用や食欲増進の効果もあります。



講座「季節のヘルシー料理教室」に参加者した皆さん

※「地産地消お料理レシピ」では、レシピを募集しています。紹介したい料理を掲載してみませんか。 問い合わせ 本秘書課



カタクリ



キクザキイチゲ



キクザキイチゲ(青)

4月初めに見られる花は、カタクリ、キクザキイチゲ、アズマイチゲ、ニリンソウ、ヒゲネワチガイソウ、タチツボスミレ、ヒナスミレ、エイザンスミレなどです。また、花ではありませんが、ヤブレガサの若葉が見ら

れます。 「カタクリ」ユリ科 うつむいて咲く様子は、とても美しいものです。群生しているので、とてもきれいです。気温が10度ぐらいいから開花し、14度ぐらいいで満開になります。ですから早朝は、まだ咲いていません。 「キクザキイチゲ」キンポウゲ科 花がキクに似ているので、この名が付きましました。花は、アズマイチゲとそっくりですが、葉がギザギザなので見分けられます。アズマイチゲは、葉の先が丸まっています。市北部の方に行くと、花が青いものが見られます。日本海側に行くと、もっと濃い青や赤紫の花が見られます。 おさむ

寄稿
ちっちゃん自然
みつけた!
IN 那須塩原 74

黒磯公園の春

3月になり、雪が多かった冬も終わりです。(昨年は、満開のソメイヨシノに雪が積もったのを覚えているでしょうか)

黒磯公園の東側の斜面には、もうすぐいろいろな花が咲きます。最近では多くのポラントニアによって、きれいになっていきます。また、植物の名前が表示されています。

「カタクリ」ユリ科 うつむいて咲く様子は、とても美しいものです。群生しているので、とてもきれいです。気温が10度ぐらいいから開花し、14度ぐらいいで満開になります。ですから早朝は、まだ咲いていません。 「キクザキイチゲ」キンポウゲ科 花がキクに似ているので、この名が付きましました。花は、アズマイチゲとそっくりですが、葉がギザギザなので見分けられます。アズマイチゲは、葉の先が丸まっています。市北部の方に行くと、花が青いものが見られます。日本海側に行くと、もっと濃い青や赤紫の花が見られます。 おさむ