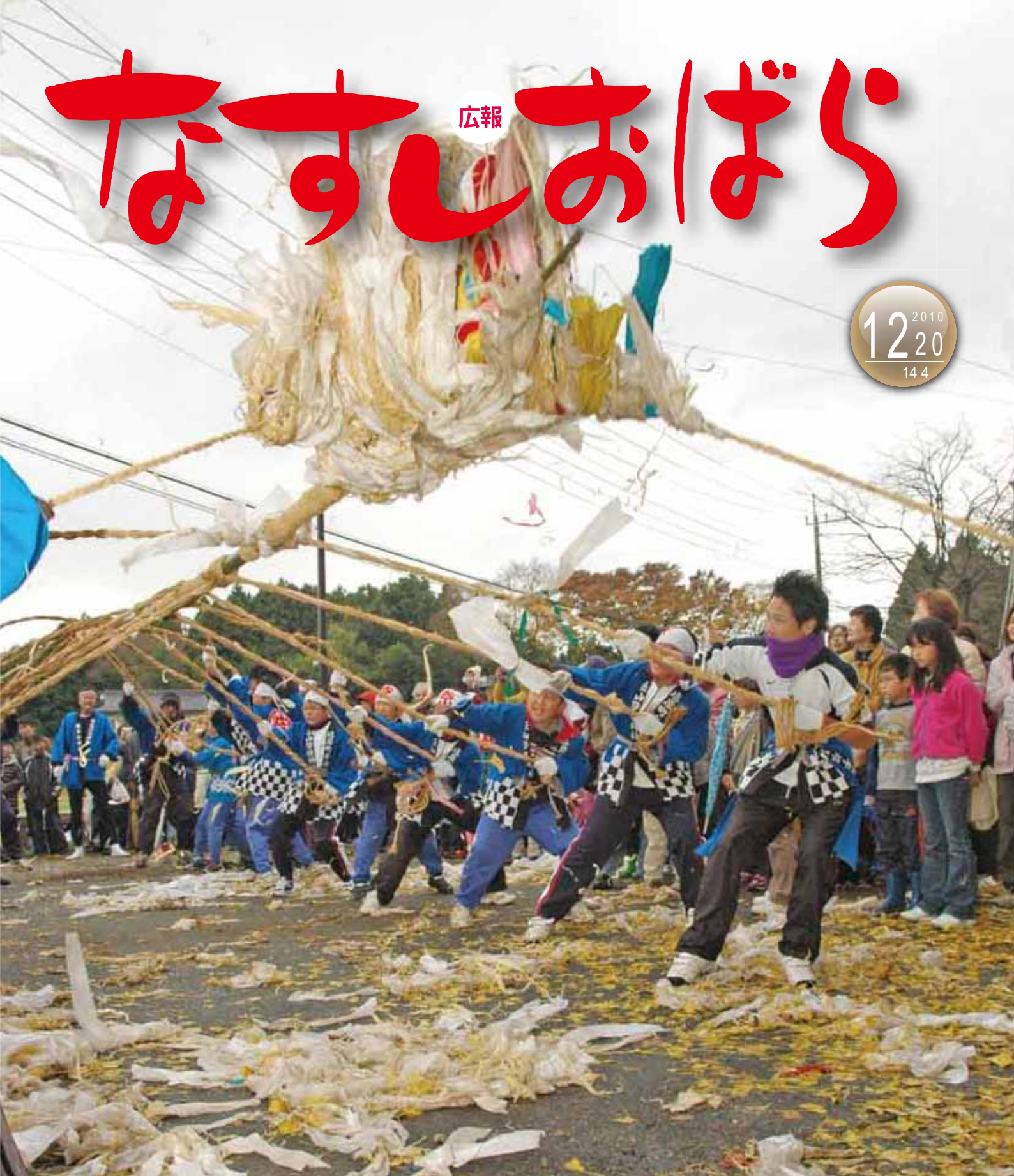


なすしおぼら

広報

12²⁰¹⁰
20
144



五穀豊穡を願ってたけさん ほうきね じんじゃ ぼんでん あ ~嶽山箒根神社梵天上げ~

那須塩原市無形民俗文化財に指定されている嶽山箒根神社梵天上げが、11月23日に宇都野地内で行われました。

今年は、宇都野や金沢地区など7本の梵天が、来年の五穀豊穡を願って神社に奉納されました。

CONTENTS [もくじ]

タウントピックス.....	2 p
21年度決算財務諸表.....	4 p
那須塩原市の1年.....	22 p
各種相談	23 p

タウン トピックス



たすきで繋がる地域のきずな

11月21日、THE EKIDEN（西那須野中学校区駅伝大会）が、西那須野中学校周辺道路で行われました。18区間32.888kmのコースに中学生23チームのほか、中学校区内の小学生、一般・教職員などで編成された4チームが出場。選手は大勢の観客から歓声を浴びながらたすきを繋ぎました。また大会には東洋大学駅伝部で、同中学OBの八木沢直也選手ら4人が一般チームで走り、大会を盛り上げました。

人見和夫本部長（前列中央）と受賞した皆さん



ごみ啓発ポスターで小学生を表彰

那須塩原市をきれいにする市民運動（クリーンなすしおばら）推進本部では、ごみの散乱防止とリサイクル推進のため、市内の小中学生を対象に「ごみに関する啓発ポスターコンテスト」を行っています。その表彰式が市役所で行われ、103点の応募作品から次の6人の作品を表彰しました。金賞 林壮来（埼玉小2年）銀賞 吉川洋次（東原小6年）吉成珠美（黒磯小6年）銅賞 村田璃子（稲村小5年）渡邊結子（槻沢小5年）磯あおい（鍋掛小4年）（敬称略）



大盛況市場まつり

黒磯総合卸売市場（豊浦）で6年ぶりに市場まつりが行われ、大勢の人が買い物に訪れました。

市場内は新鮮な野菜、果物、魚貝類などを求める人であふれ、場内は大盛況。豚汁の無料配布やお楽しみ抽選会には長蛇の列ができていました。

那須町から訪れた女性は「今年はスーパーの野菜が高かったのですが、市場には安くて新鮮な野菜がありました。買いすぎてしまいました（笑）。来年も開催すると良いですね」と話していました。



花いっぱいの公園を目指して

11月7日、東那須野公園の西側斜面の一部に約7千個のスイセンの球根植栽が、東那須野地区車座談議運営委員会の事業として行われました。

この日は、自治会や商工会東那須野支部、子ども会育成会、東那須野中の生徒など約230人が参加。それぞれが一面黄色いスイセンの花で埋め尽くされる公園の様子を思い描きながら球根を植えていました。来年3月から4月にかけて、スイセンの花でいっぱいとなる東那須野公園をお楽しみに。



新たな決意で 載帽式

11月20日、黒磯准看護学院で載帽式が行われ、年明けからの実習を控えた1年生18人に、学院長からナースキャップ（男性はボールペン）が贈られました。

厳かな雰囲気の中、キャンドルのともし火を手にナイチンゲール誓詞を唱える一人一人の表情は、緊張の中にも看護師への新たな決意が表れていました。

式に参加した生徒は「周囲の人の今までの協力に感謝したい」と話してくれました。

墓所内の見学には管理者の許可が必要です。



一般公開の前に清掃ボランティア

明治の元勳大山巖の命日（12月10日）に行われる一般公開の前に、地元ボランティアが大山元帥墓所（下永田1丁目）の清掃作業を行いました。11月29日には那須野が原博物館などで活動している「学校支援ボランティア石ぐら会」の会員が、また12月5日には、地元下永田の皆さんが清掃を行いました。ボランティアの皆さんは砲弾のような形をしたお墓をきれいにしたり、墓所内の落ち葉を拾い、「十日祭」と呼ばれる一般公開の日に備えました。



交通ルールを守ろうね

那須塩原市では、この度市道総合グランド西線（国体道路）にアーチ看板を設置しました。

看板は、交通安全を啓発する内容（東面・黄色）と防犯を啓発する内容（西面・青色）の両面となっていて、かわいい「みるひい」のイラストも描かれています。

この看板の設置には、皆さんから市に寄せられた寄付金を積み立てた「那須塩原市ふるさと基金」が、費用の一部に充てられました。

平成 21 年度決算 財務諸表 4 表の公表

【総務省方式改訂モデル】

問い合わせ

財政課

0287 (62) 7118

「新地方公会計制度」に基づく「財務諸表 4 表（貸借対照表、行政コスト計算書、純資産変動計算書、資金収支計算書）」を公表します。現在、市の予算書・決算書は、皆さんの家計簿と同じ「現金主義・単式簿記」で作成されています。「どんな収入を何に使ったのか」という収入と支出を把握することが比較的容易な「現金主義・単式簿記」は、分かりやすい手法であり、重要な情報です。

一方で、市の事業活動が拡大し、また複雑になったことなどから、「発生主義・複式簿記」の考え方を活用するとともに市の関連団体を含む「連結ベース」での財政状況を表す「財務諸表 4 表」の整備が必要となりました。

今回公表する「財務諸表 4 表」は、市税を主な財源とする市の一般会計のほか、市の特別会計や一部事務組合・公益法人などの関連団体の決算状況をすべて連結した「那須塩原市グループ」で作成しており、行政全体の財政状況を把握できるものとなっています。

【那須塩原市連結グループの範囲】

【那須塩原市全体】

【普通会計】

一般会計
公共用地先行取得事業特別会計
墓地事業特別会計

【特別会計等】

国民健康保険特別会計、老人保健特別会計、後期高齢者医療特別会計、介護保険特別会計、下水道事業特別会計、農業集落排水事業特別会計、土地区画整理事業特別会計、温泉事業特別会計、水道事業会計

【一部事務組合等】

那須地区広域行政事務組合、大田原地区広域消防組合、黒磯那須消防組合、黒磯那須公設地方卸売市場事務組合、黒磯那須共同火葬場組合、栃木県後期高齢者医療広域連合

【公益法人等】

財団法人那須塩原市施設振興公社、財団法人那須塩原市農業公社、財団法人那須野が原文化振興財団、社会福祉法人那須塩原市社会福祉協議会、社団法人那須塩原市シルバー人材センター、株式会社まちづくりにしなすの

連結貸借対照表(バランスシート)

公共資産は...

道路や学校、クリーンセンターなど、所有する資産額を示します

投資等は...

特定の目的のために積み立てた基金（貯金）の額などを示します

流動資産は...

現金や必要に応じてすぐ使える基金（貯金）の額などを示します

固定負債は...

返済期限が1年以上先の地方債（借金）と全職員が年度末に自己都合退職した場合の退職手当必要額などを示します

流動負債は...

返済期限が1年以内の地方債（借金）の額などを示します

純資産は...

公共資産などを形成するために、過去から現世代が既に負担した額など、正味の資産額を示します

貸借対照表は、会計年度末（平成 22 年 3 月 31 日）時点で、どの程度の資産や負債があるのかが分かります。また、その資産を取得するための財源が、過去から現世代が既に負担したもの（純資産）なのか、地方債（借金）として将来世代が負担するもの（負債）なのかが分かります。

資産 2,676億7,340万円 〔これまでに形成した資産〕		負債・純資産合計 2,676億7,340万円	
1 公共資産	2,432億 555万円	負債 869 億 3,158 万円 〔将来世代が負担する額〕	
固定資産	2,421億3,348万円	1 固定負債	787 億 3,220 万円
売却可能資産	10億7,207万円	地方債	683 億 4,996 万円
2 投資等	124億2,138万円	退職手当引当金	101 億 2,621 万円
投資及び出資金	1億6,542万円	その他の引当金など	2 億 5,603 万円
貸付金	805万円	2 流動負債	81 億 9,938 万円
基金など	93億9,343万円	翌年度償還予定地方債	66 億 6,696 万円
長期延滞債権など	28億5,448万円	未払金	9 億 4,093 万円
3 流動資産	120億1,956万円	賞与引当金など	5 億 9,149 万円
歳計現金	76億3,072万円	純資産 1,807 億 4,182 万円 〔過去～現世代が既に負担した額〕	
財政調整・減債基金	29億4,333万円		
未収金など	14億4,551万円		
4 繰延勘定	2,691万円		

市民 1 人当たりの連結貸借対照表（平成 22 年 4 月 1 日現在人口 116,949 人）

資産	負債
約 229 万円：財源	約 74 万円
	純資産
	約 155 万円

将来世代が負担 = 地方債（借金）など

過去から現世代が既に負担

連結行政コスト計算書(経常的な費用と収入)

行政コスト計算書は、一会計年度(平成21年4月1日～平成22年3月31日)の間の経常的な行政活動(サービス提供)によるコストと、受益者負担である使用料・手数料などの収入を示します。行政目的別に見ると、経常的な行政活動(サービス提供)コストのうち、半分以上を「福祉」分野が占めていることが分かります。

経常行政コスト(性質別) A 618億7,892万円			経常行政コスト(行政目的別) 618億7,892万円		
	金額	構成比		金額	構成比
1 人にかかるコスト (職員の人件費にかかる経費など)	93億5,860万円	15.1%	1 生活インフラ・国土保全	57億6,028万円	9.3%
2 物にかかるコスト (事務経費、施設経費、減価償却費など)	152億4,875万円	24.6%	2 教育	50億9,376万円	8.2%
3 移転支的コスト (社会保障給付費、補助金など)	343億1,559万円	55.5%	3 福祉	324億6,435万円	52.5%
4 その他のコスト (地方債(借金)支払利息など)	29億5,598万円	4.8%	4 環境衛生	53億3,041万円	8.6%
			5 産業振興	25億4,320万円	4.1%
			6 消防	16億6,985万円	2.7%
			7 総務	63億2,430万円	10.2%
			8 議会	2億6,981万円	0.5%
			9 その他(地方債支払利息など)	24億2,296万円	3.9%
経常収益(B) 184億7,087万円					
使用料・手数料等、分担金・負担金・寄附金、保険料、事業収益など					
純経常行政コスト(B-A) 434億 805万円					

市民1人当たりの連結行政コスト計算書

経常行政コスト 約53万円(A)

純経常行政コスト 約37万円(B-A)

連結純資産変動計算書(純資産の増減)

純資産変動計算書は、資産から負債を差し引いた残りとなる純資産(=正味の資産)が、一会計年度(平成21年4月1日～平成22年3月31日)の間でどのように増減したかが分かります。平成21年度は、純資産額が増加したことが分かります。

期首(20年度末)純資産残高	1,794億6,957万円
〔当年度純資産増減額〕	
純経常行政コスト	434億 805万円
地方税	186億 7,776万円
地方交付税	48億 1,056万円
その他行政コスト充当財源	40億 4,673万円
補助金等受入	168億 400万円
臨時損益	87億 7,779万円
資産評価替による変動額	196万円
無償受贈資産受入	88億 7,796万円
その他	2億 4,304万円
期末(21年度末)純資産残高	1,807億4,182万円

平成21年度の純資産の増減

12億7,225万円の増加となりました

連結資金収支計算書(現金の増減)

資金収支計算書は、一会計年度(平成21年4月1日～平成22年3月31日)の間の現金の収支を性質ごとに区分して表すことで、「経常的収支」「公共資産整備収支」「投資・財務的収支」のどの活動に現金が必要とされたかが分かります。

「経常的収支」の黒字を、住民生活に不可欠な公共施設整備やその整備財源となった地方債(借金)の返済に充てていることが分かります。

期首(20年度末)歳計現金残高	86億 4,527万円
〔当年度歳計現金増減額〕	
経常的収支	99億 1,583万円
公共資産整備収支	38億 9,626万円
投資・財務的収支	70億 3,412万円
期末(21年度末)歳計現金残高	76億 3,072万円

経常的収支は...

行政サービス提供にかかる現金の収支を示します

公共資産整備収支は...

資産の形成(施設整備費など)にかかる現金の収支を示します

投資・財務的収支は...

地方債(借金)の返済や貸付金などに係る現金の収支を示します

財務諸表4表から分かること〔世代間負担に関する指標〕

公共資産の過去および現世代負担比率 74.3%〔計算式=純資産÷公共資産〕

公共資産の将来世代負担比率 30.8%〔計算式=地方債残高÷公共資産〕



どちらの指標も平均的と言われる範囲内(50%～90%、15%～40%)であることから、これまでの財政運営が将来世代に過度の負担をかけることなく、おおむね適正なバランスを保ちつつ行われてきたと言えます。

今後も、「市民生活の優先度」を踏まえながら、事業の選択と集中を進め、効率的な行財政運営に努めていく必要があります。

皆さんから ご意見を頂きました

= 市政懇談会報告 =



4 会場で

193人の参加

140件の

意見・要望

がありました。



栗川市長をはじめ、市の幹部職員と市民の皆さんが直接意見交換を行う「市政懇談会」が7月に市内4会場で行われました。

日ごる地域で困っている問題や市政に関する意見・要望など、さまざまな意見を頂きました。

懇談会での意見・要望（抜粋）

問 学童保育（放課後児童クラブ）の受け入れ対象者を、小学4年生から6年生も対象とすることを要望します。

答 現在は、小学1年生から3年生を対象に実施しており、施設や人的配置の状況により運営主体の判断で4年生以上

の受け入れも可能としていますが、当面は、3年生までの受け入れの充実を優先していきたいと考えています。

なお、民設民営の児童クラブでは、学区や年齢に係なく受け入れているクラブや学校まで迎えに行くクラブもあります。4年生以上の受け入れについては、現時点では民設民営の児童クラブの活用をお願いしたい。

（7月6日 西那須野庁舎）

問 国道400号沿線周辺の用途地域の指定については農振農用地のため大変難しい。農振地域の見直しでは農振地域のままとのことであるが、どのような手続きを経たのか。また、見直しの際に地権者等の意見は聞いているのか。

答 農業振興地域整備計画は、概ね5年に1度の見直しが行われており、本市では平成20年度に実施しました。

太夫塚地区の国道400号沿いは農用地が集団的に存在していることから、今後も農業上の土地利用する区域と考えています。

計画見直しの手続きとしては、農振法の規定にもとづき、

基礎調査、基礎資料の収集、関係機関からの意見聴取、業者からの意向調査等を行ったうえで策定しています。関係機関として、農協、土地改良区、森林組合、農業委員会からの意見聴取と地権者からは農業振興計画見直しにかかる農用地区域変更申出書を推進委員を通して配付し、除外・編入を希望する場合は必要書類とともに市へ提出すること

で意見聴取を行いました。個別の農用地については、年3回ある農用地利用計画の変更手続きの際に、除外・編入の申請により土地利用の変更を行うこととなります。

（7月6日 西那須野庁舎）

問 塩原温泉地区の地上デジタル対策について聞きたい。

答 テレビ電波のデジタル化に対する対策のうち、デジタル波の受信対策については次のとおりです。

既存難視地区に対する受信対策：市が把握している情報では、既存の共聴組合については、すでにデジタル化に対応するための改修を終了しています。

新たな難視地区に対する受信対策：総務省の提示した対策案に従い対策を行います。

(7月9日 塩原庁舎)

問 ゆくバスの接骨木線のバス停まで歩くと40分かかるため、可能であればバルコの中にバスを乗り入れてほしい。

また、効率的に利用できるようにバスを循環型にしてほしい。

答 ゆくバスは旧黒磯市、旧塩原町で運行していた代替バスを基本としています。合併後、ダイヤの改正やバス停の移動などは行っていますが、現路線を変えるには手続きが必要になります。

平成25年4月からの見直しのため、今年度から準備を始めます。皆さんの意見を聞きながら準備していきたい。

(7月9日 塩原庁舎)

問 数年前からサルが出没し、農作物に被害が出ている。自衛手段をとってはいるが効果が上がらないため、有効な対策をしてほしい。

答 サルの被害対策については、鳥獣対策指導員による現

地指導や年間を通じて個体数調整による捕獲を行っています。行政だけでは被害を減少させることは大変難しい状況にあります。

市としてもこれまでの対策

を継続していきますが、地域においても各家庭から出る生ごみの適正処理や周りにある野菜、収穫しない果樹等の誘引物を除去するなど野生鳥獣を近づけない工夫や被害を受けない自衛策としてロケット花火、地域ぐるみで追い払う等の対策を継続的に取り組んでいただくことが重要であると考えています。

(7月9日 塩原庁舎)

問 税滞納者には各種補助金や手当の支給制限があると聞かれます。子ども手当は税滞納者や給食費滞納者であっても支給されるのか。

答 子ども手当は、次代を担う子どもの健やかな育ちを個人や家族のみの問題とするのではなく、社会全体で応援するという趣旨とし、その支給権は法律で保護されていますので、支給資格者全員に支給されます。

なお、受給者は、法の趣旨

に従って、子どもの健全育成のために手当を使用しなければならぬとされています。

(7月13日 厚崎公民館)

問 上厚崎2丁目地内の唐杉街道2カ所に狭い部分があり通行上危険な状況です。早期解決をお願いしたい。

答 1カ所は、昨年度末地権者の協力が得られ、用地取得ができましたので工事に着手することができましたが、もう1カ所については、相続がまだまとまらず未契約となっています。現在も用地取得に向け鋭意努力をしています。

(7月13日 厚崎公民館)

問 上厚崎3丁目の黒磯南高校前道路周辺の住宅地の下水は地下浸透式ですが、排水の浸透が悪い状況にあります。下水道整備区域への検討をお願いしたい。

答 当地区は、現在、下水道全体計画に含まれていますが事業認可区域には含まれていません。今年度、事業認可の見直し作業を行い、平成23年度からの事業認可区域に一部取り込むことで調整、検討をしています。

(7月13日 厚崎公民館)

問 那須塩原市では「事業仕分け」的なことは実施しているのか。

答 市では現在、市単独補助金見直し等の行財政改革プランによる改革改善や、行政評価システムによる事務事業の検証を実施しています。改革改善に当たっては、第三者が参加する懇談会において、意見・提言を受けながら進めているところです。

(7月16日 いきいきふれあいセンター)

問 都市計画道路3・4・1本郷通りのJ Rアンダーと、これに関連した取り付け道路の供用開始は、いつ頃の予定か。

答 平成24年10月頃に3・4・1本郷通り、平成25年3月に取り付け道路である3・6・1旭通りまで完成する予定で進めているため、平成24年度末までには取り付け道路(3・6・1旭通り)を含めて完成予定です。

(7月16日 いきいきふれあいセンター)

市政懇談会の内容を公表しています

閲覧開始日 12月21日

閲覧場所

☑ 秘書課、☑ 総務税務課、☑ 総務福祉課、☑ 篤根出張所、各公民館、ホームページ(<http://www.city.nasuhibarara.jp>)

問い合わせ

☑ 秘書課

0287(62)7109



平成23年度 体育施設等利用分の利用調整会議を開催します



平成23年度に、各種スポーツ大会や教室、練習などで市内の体育施設等の定期利用を希望する団体は、代表者または代理人が利用調整会議に必ず出席してください。

なお、会場の都合上、各団体の出席者は一人とします。

【注意】

スポーツでの利用のみの予約となります。

定期利用の予約は、日曜・祝日は対象外です。(施設により予約できる回数が異なります)

平成23年4月分の予約受け付けは、2月7日からです。

問い合わせ 函スポーツ振興課 0287(37)5439

体育施設利用調整会議日程および対象施設

黒磯地区	
会議会場：勤労青少年ホーム 講習室	
問い合わせ くろいそ運動場 0287(60)1113	
日 時	対 象 施 設
1月17日 午後7時～	くろいそ運動場(野球場、補助球場) 夜間照明の利用は午後9時までとなります。 野球場は12月から3月まで夜間利用ができません。 那珂川河畔運動公園(野球場、ソフトボール場、ラグビー場)
1月18日 午後7時～	くろいそ運動場(サッカー場、テニスコート、武道館) 夜間照明の利用は午後9時までとなります。 那珂川河畔運動公園(サッカー場) サッカー等の芝を傷める種目は6月から10月までの木曜から日曜のみ利用可能です。
1月19日 午後7時～	くろいそ運動場(体育館)

西那須野地区	
会議会場：にしなすの運動公園 研修室	
問い合わせ にしなすの運動公園 0287(36)4785	
日 時	対 象 施 設
1月11日 午後7時～	にしなすの運動公園(多目的運動広場) サッカー等の芝を傷める種目での利用はできません。 三島体育センター(グラウンド) 夜間照明の利用は午後9時までとなります。 夜間は11月から3月まで利用できません。 サッカー等の芝を傷める種目は6月から10月までの木曜から日曜のみ利用可能です。
1月12日 午後7時～	にしなすの運動公園(体育館) 三島体育センター(体育館・武道館)
1月13日 午後7時～	三島体育センター(テニスコート) 夜間照明の利用は午後9時までとなります。

塩原地区	
会議会場：塩原B & G海洋センター ミーティングルーム	
問い合わせ 塩原B & G海洋センター 0287(37)5255	
日 時	対 象 施 設
1月25日 午後7時～	塩原運動公園(運動広場、野球場、テニスコート) 夜間照明の利用は午後9時までとなります。 12月から3月まで利用できません。 関谷南公園(野球場、げんき広場) 夜間照明の利用は午後9時までとなります。 塩原B & G海洋センター(アリーナ、トレーニングルーム、ミーティングルーム)

平成23年度 小中学校入学者 説明会を開催します



市内小学校入学者の保護者、中学校入学者とその保護者を対象に入学説明会を開催します。入学説明会については各学校へ、住所変更等に伴う入学校の変更などは学校教育課まで問い合わせてください。

問い合わせ 〇学校教育課 0287(37)5289

小学校名	(0287)	日 時		注意事項・持参するもの
黒磯小学校	(60)1290	2月3日	午後1時	口座振替依頼書、児童調査票、上履き
稲村小学校	(60)1291	2月15日	午後1時20分	学用品購入費用、家庭連絡票
東原小学校	(60)1292	2月9日	午前9時20分	学用品購入費用、上履き、筆記用具
埼玉小学校	(60)1293	2月4日	午後1時10分	口座振替依頼書、PTA会員作成資料等
豊浦小学校	(60)1294	2月17日	午後1時15分	口座振替依頼書、学用品購入費用、上履き
共英小学校	(60)1295	2月15日	午後1時05分	口座振替依頼書、児童票等
鍋掛小学校	(60)1296	2月16日	午後2時	口座振替依頼書、学用品購入費用等
寺子小学校	(62)1010	2月14日	午後2時	
大原間小学校	(67)1055	2月9日	午後1時30分	口座振替依頼書、学用品購入費用、上履き
波立小学校	(67)1056	2月3日	午後1時50分	
高林小学校	(68)7118	2月8日	午後1時30分	学用品購入費用、筆記用具、上履き
穴沢小学校	(69)0425	2月2日	午前10時30分	学用品購入費用等
戸田小学校	(68)0651	2月8日	午後1時30分	学用品購入費用、筆記用具
青木小学校	(62)1293	2月3日	午前9時30分	学用品購入費用
三島小学校	(36)0103	2月8日	午後1時50分	口座振替依頼書、学用品購入費用、家庭連絡票等
槻沢小学校	(36)0246	2月4日	午後1時	学用品購入費用、上履き
東小学校	(36)0066	2月10日	午前9時30分	学用品購入費用、口座振替依頼書、上履き、筆記用具
南小学校	(36)0244	2月14日	午後1時30分	口座振替依頼書、学用品購入費用、上履き
西小学校	(36)0243	2月18日	午後1時30分	学用品購入費用、上履き
大山小学校	(36)4192	2月18日	午後1時30分	学用品購入費用、上履き、筆記用具等
関谷小学校	(35)2034	2月21日	午後1時30分	学用品購入費用等
金沢小学校	(35)2610	2月18日	午後2時15分	教材購入希望表
大貫小学校	(35)2251	2月8日	午後2時15分	調査票、口座振替依頼書作成に必要なもの(通帳印鑑)
横林小学校	(35)2250	2月17日	午後2時10分	学用品購入費用、筆記用具等
塩原小学校	(32)2916	2月21日	午後2時	学用品購入費用

中学校名	(0287)	日 時		注意事項・持参するもの	
黒磯中学校	(60)1010	2月4日	午後1時30分	保護者...スリッパ、筆記用具 児 童...シューズ	
黒磯北中学校	(60)1012	2月4日	午後1時40分		
厚崎中学校	(60)1008	1月25日	午後1時40分		
日新中学校	(60)1009	2月10日	午後1時40分		
東那須野中学校	(67)1166	2月8日	午後2時05分		
高林中学校	(68)7116	2月4日	午後1時40分		
三島中学校	(36)0209	2月2日	午後2時15分		
西那須野中学校	(36)0146	1月25日	午後1時55分	大山小学校で開催	保護者...スリッパ、筆記用具 児 童...シューズ
		1月27日	午後2時05分	南小学校で開催	
		2月1日	午後3時05分	東小学校で開催	
箒根中学校	(35)2023	2月7日	午後1時45分	保護者...スリッパ、筆記用具	
塩原中学校	(35)2919	2月4日	午後2時30分	児 童...シューズ	

くらしの 情報

市役所本庁舎 〒325-8501 共墾社108番地2
 西那須野庁舎 〒329-2792 あたご町2番3号
 塩原庁舎 〒329-2993 中塩原1番地2
 箒根出張所 〒329-2801 関谷1266番地4

お知らせ

道路(歩道)への雪出しはやめましょう

今年も降雪の季節となりました。降雪時、宅地や駐車場の雪を道路(歩道)に出すと、交通の障害となり非常に危険です。自宅の敷地内で処理してください。

また、除雪作業の際には、皆さんの協力をお願いします。問い合わせ

本道路課

(62)7165

西産業観光建設課

(37)5111

塩産業観光建設課

(32)2000

県が管理する道路の照明の一部を試験的に消灯しています

現在、省エネルギーによる二酸化炭素排出量削減対策のため、県が管理する道路施設の照明を部分的に消灯する試験を実施しています。

実施場所

主要地方法道 矢板那須線折戸ポケットパーク
一般県道 黒磯田島線
道の駅「明治の森・黒磯」
実施期間 12月1日～2月28日

試験を実施して、施設利用上著しい支障がないと思われる場合は、試験期間終了後も継続して消灯します。

問い合わせ

大田原土木事務所
0287(23)6543

浄化槽補助金制度を利用してみませんか

市では、生活排水処理に有効な合併浄化槽の設置者に補助金を交付し、個人の費用負担の軽減を図っています。

これから家の新築をする人(別荘は除く)、くみ取りまたは単独浄化槽から合併浄化槽

に替えようとしている人はぜひ利用してください。対象(すべての要件を満たすこと)

- ・ 公共下水道事業認可区域および農業集落排水処理区域を除く地域に設置するもの
- ・ 住宅に設置される処理能力10人以下の浄化槽
- ・ 申請日現在に浄化槽本体工事が未着工で、平成23年3月31日までに事業が完了するもの(工事が始まっている場合や設置完了している浄化槽は対象外)
- ・ 設置場所に住所を置き継続して住むことができる人
- ・ 区分/住宅床面積/補助金額
5人槽/130㎡以下/33万2000円
7人槽/130㎡超/41万4000円
10人槽/2世帯住宅/54万8000円

申請方法

申請書に必要書類を添えて提出してください。補助の基数が限られているため、補助できない場合があります。

申し込み・問い合わせ

下水道課

(37)5110

大規模小売店舗の新設計画を縦覧します

大規模小売店舗立地法に基づき次の店舗の新設計画が縦覧できます。

対象施設 ベイシアスーパーセンター那須塩原店
縦覧期限 3月4日
午前8時30分～午後5時15分
土・日曜、祝日、年末年始(12月29日～1月3日)を除く。

縦覧場所 商工観光課(市役所本庁舎2階)
問い合わせ 商工観光課 (62)7154

新幹線夜間走行試験のお知らせ

とき 1月7日 午前2時頃(時間は変動あり)
〔予備日〕
1月13日、27日

試験区間

盛岡駅～小山駅間
上下線 各1本
問い合わせ 東日本旅客鉄道(株)
大宮支社設備部企画課
048(642)7423

(37)5110

【平成22年11月中の交通事故状況(人身事故)】

	発生件数	死亡者	負傷者
11月中	68件	0人	81人
当年累計	486件	4人	631人
(前年同月比)	-23件	1人	-64人

市内事業者の皆さんへ

市では、年末の2日間、市制度融資に関する相談窓口を設置します。また、中小企業信用保険法に基づくセーフティーネット保証の認定業務も行います。なお、市制度融資に関する相談は、市内の金融機関・商工会でも受け付けています。

とき 12月29日・30日 午前10時～午後4時
ところ 市役所本庁舎(黒磯)101会議室
建物北側の入口からお入りください。
問い合わせ 商工観光課 (62)7154

平成 23 年分 農業用軽油免税証交付申請を受け付けます

出張交付日

対象地区	とき	ところ
塩原・箒根地区	1月17日	ハロープラザ第2・3会議室
狩野地区	1月18日	西那須野庁舎
西那須野地区	1月19日	201～203会議室
黒磯地区	1月21日	市役所本庁舎 201・202会議室
鍋掛地区	1月24日	
東那須野地区	1月25日	
高林地区	1月26日	

注意事項

平成22年に免税証の交付を受けている人は、手続きをする日に「免税軽油の引取りに係る報告書」を必ず提出してください。免税軽油を購入したことを証明する書類として、納品伝票・請求書(写し可)などを持ってきてください。出張交付日以外は、市で受け付けできませんので、大田原県税事務所へ問い合わせてください。

受付時間は、午前9時30分～11時30分、午後1時～3時。

手続きに必要なもの

	使用者証	印かん	報告書 (納品伝票など)	耕作証明書 (300円)	機械のカタログ	交付手数料
継続				-	(変更ありの場合)	-
更新・紛失					(変更ありの場合)	420円
新規	-		-			420円

「基幹的農作業」を受託し、免税軽油の申請を希望する人は、事前に農業委員会で次の証明書類を取得してください。

耕作証明書、農作業受委託証明願(農作業受委託契約書の写しも持参してください)

詳しくは、下記を見てください。

問い合わせ

大田原県税事務所 0287(23)4172

☎農務畜産課 (62)7147 ☎産業観光建設課 (37)5108 ☎産業観光建設課 (32)2913

免税軽油が農作業受託者に適応されます

地方税法施行令の改正により、平成20年6月30日から免税軽油の対象が「基幹的農作業受託者」に拡充されました。

「基幹的農作業受託者」とは、農作業のうち基幹的な作業(専ら機械を使用して行われる耕起、播種、収穫等)のすべての作業を受託したものをいいます。その際、成果物の所有権は、委託者にあるものが対象です。受委託作業の確認は、「農作業受委託契約書」の締結をもって確認します。

現在、受託されている人で軽油免税の申請を希望する場合の条件

委託者が免税軽油の適用を受けていないこと。

事前に受委託契約を締結すること。

農業委員会で申請に必要な証明書を受けること(その際、「農作業受委託証明願」、「農作業受委託契約書(写)」が必要です。様式は、農業委員会にあります)。

事前に受託者・委託者とともに農業委員会まで来てください。農業委員会で証明を受けた後、会場での免税軽油申請になります。

農業委員会から取得する免税軽油の申請に必要な書類

【受託者】 耕作証明書 農作業受委託証明願

申請に必要な様式書類は、農業委員会にあります。また、各証明書には手数料がかかります。

集落営農等組織での申請も代表申請で可能ですが、構成員全員の名簿の添付が必要になります。免税軽油使用者の交付申請時の使用者証共同交付申請書にも構成員全員の署名、捺印が必要です。

問い合わせ

大田原県税事務所 0287(23)4172 農業委員会 (62)7185

救急車を呼んだのに...消防車まで来た!?

消防車と救急車が同時に救急出動する「PA連携」

消防車と救急車が連携して救急活動を行うことを「PA連携」といいます。

1月1日から西那須野地区・塩原地区で、以前から行っていたPA連携活動の内容を拡充して、さらなる救命率上昇を目指し実施することになりました。

「救急車を呼んだのに消防車まで来た!」と驚く場合もあるかもしれませんが、皆さんの安全・安心のために消防隊と救急隊が連携して活動するので、ご理解をお願いします。なお黒磯地区でも同様の活動が行われています。

PA連携で出動となる主なケース

- ・ 傷病者が重症で、救急隊員のみでは迅速な対応ができない場合
- ・ 救急車から離れた場所に傷病者がいるなど、搬送・搬出が困難な場合
- ・ 交通量の激しい場所などで、傷病者や救急隊員の安全を確保する必要がある場合
- ・ その他、救急隊員の活動を支援する必要があると判断した場合



消防車がサイレンを鳴らして救急現場に出動します

火災での出動時と火災以外の出動時（PA連携出動など）では、消防車のサイレンが異なります。

- ・ 火災時...「ウーウー」サイレン音 + 「カンカン」鐘の音
- ・ 火災以外の出動...「ウーウー」サイレン音のみ

問い合わせ 黒磯那須消防組合黒磯消防署救急救助課 (62)7011
大田原地区広域消防組合消防本部警防課 0287(22)3913

年末年始のごみの受け入れについて

年末は、12月31日 までクリーンセンターでごみを受け入れません。(年始は1月4日からとなります)
受付時間 午前9時～正午、午後1時～午後5時

問い合わせ

那須塩原クリーンセンター

(68)1881

土・日曜、祝日は音声案内。

農業委員選挙人名簿登録申請に協力を

農業委員会では、毎年、農業委員選挙人名簿を1月1日現在で調製します。

対象農家に12月下旬に「選挙人名簿登載申請書」を郵送します。必ず記入し、1月10日(必着)までに農業委員会へ提出してください。

1月10日を過ぎて申請書が提出された場合、その内容は反映されません。

対象農家の範囲

那須塩原市に住所がある人
10アール以上の農地(農業基本台帳による)を耕作している世帯および農業生産法人の組合員等

平成23年3月31日現在で20

歳以上の(平成3年4月1日以前に生まれた)人
問い合わせ
農業委員会 (62)7185

レジ袋削減に関するポスターコンクール表彰式を実施

那須地区レジ袋削減推進協議会では、レジ袋削減に対する周知啓発の一環として、那須地区(大田原市、那須塩原市、那須町)の小中学生を対象にポスターを募集したところ、27校145作品の応募があり、このたび那須塩原市役所で表彰式が行われました。

審査結果(敬称略)

- ・ 小学生低学年の部)
 - ・ 最優秀賞 人見泰雅(稲村小3年)
 - ・ 優秀賞 白石樹理(戸田小1年)

- ・ 小学生高学年の部)
 - ・ 最優秀賞 田端成美(大山小6年)
 - ・ 優秀賞 白井千遠(大貫小6年)

- ・ 中学生の部)
 - ・ 最優秀賞 鈴木瑠華(那須町)
 - 相馬一輝(那須町)

〔中学生の部〕
最優秀賞

12月の人口

12月1日現在()内は前月との比

117,484人(+119)

男 58,343人(+66)

女 59,141人(+53)

世帯 44,262戸(+96)

出生 76人/死亡 96人

転入 356人/転出 217人

平成17年国勢調査をもとに算出しています。

問い合わせ
環境対策課

(62)7301



- ・ 福地晴奈(那須町)
- ・ 優秀賞 平山理紗子(那須町)
- 高根沢彩香(那須町)

募集

市採用 小・中学校教師募集

対象 20～50歳で教員免許状を持つ人

募集人数 10人程度
雇用期間

平成23年4月1日～
平成24年3月31日

月平均20日(週5日)勤務
勤務時間

7時間45分(休憩45分)
5時間45分(休憩45分)

学校により勤務開始・終了時刻が多少異なります。

勤務場所 市内の小・中学校
仕事の内容

教科指導、児童生徒の個別指導と学級支援、不登校生徒の対応など

賃金
7時間45分勤務
月額 19万5000円

5時間45分勤務
時給 1500円

諸手当

・勤務先まで片道2km以上の場合、通勤賃金を支給
・7時間45分勤務の場合、特別賃金を最大2カ月分支給

保険

7時間45分勤務：社会保険
5時間45分勤務

：国民健康保険
申込期限 1月20日

申し込みの際、履歴書(市販のもので可)を持ってきてください。

3月中旬に決定予定。
申し込み・問い合わせ
函教育総務課

(37)5231

平成22年度動物愛護ふれあい写真コンクール作品募集

テーマ 人と動物の心温まる光景等を題材としたもの

応募作品の規格
・L判(サービス判)
8.9cm x 12.7cm

・2L判(キャビネ版)
11.7cm x 16.8cm

・作品は一人一点に限る
・作品は未発表のものとする

デジタルカメラで撮影したものも可。合成処理等のデジタル加工したものは不可。

応募作品の返却は不可。

応募方法

動物愛護指導センターへ郵送または持参

写真と応募用紙または氏名、年齢、郵便番号、住所、

電話番号、題名、ペットの名前、コメントを記入したものを同封してください。

応募用紙は、申込先のホームページから入手できます。

募集期間
1月4日～28日(必着)

その他
・応募作品に関する著作権等は、センターに帰属します

・作品を展示する際、市町名、氏名を公開します

申し込み・問い合わせ
〒3221-0166

宇都宮市今宮4-7-8
栃木県動物愛護指導センター

028(684)5458

研修会・講座・試験

県北産業技術専門校
向上訓練

とき

1月18日・19日
午前9時～午後4時

ところ

県立県北産業技術専門校

定員 10人
内容
プレゼンテーションソフトの活用(Power Point編)

授業料 3430円

申込期限 1月11日
申し込み・問い合わせ
県立県北産業技術専門校
(64)4000

不動産取引セミナー

とき
1月25日 午後2時

ところ
栃木県総合文化センター

テーマ
不動産広告の読み方・見方

講師
安田茂雄氏(首都圏不動産公正取引協議会事務局長)

定員 400人

申込期限 1月14日

申し込み・問い合わせ
県住宅課

028(623)2488

1月の納税

1月31日が納期限です
市県民税 第4期
国民健康保険税、
後期高齢者医療保険料 第7期
介護保険料 第6期

～納税は便利な口座振替で～

田舎ランド鳴内 2月の体験活動・教室

各教室で使用する材料費は自己負担です。

事業名	とき・開始時間	定員	内容	受付開始日
天体観測教室	5日 午後6時30分から	50人	冬の星座を観てみよう	募集中
手打ちそば教室	6日 午前9時30分から	20人	自分で打ったそばを食べてみよう	募集中
パン教室	13日 午前9時から	12人	チョコレートケーキ	1月12日
手打ちうどん教室	19日 午前9時30分から	20人	おいしいうどんを打ってみよう	募集中

施設の貸し出しも行っていきます。子ども会育成会や総合学習、自主グループなどの活動の場としても利用できます。
申し込み・問い合わせ 田舎ランド鳴内 (68)7006 (ゆ～バス「湯宮線」田舎ランド前下車)

勤労青少年ホーム後期講座

勤労青少年ホームは、働く青少年が余暇時間を利用して、スポーツや趣味、文化教養など広く活動の場を提供することを目的とした公共の施設です。各講座のほか、講座参加者でつくる利用者会では年間を通して、さまざまなイベントも実施しています。初めての人も歓迎しますので、ぜひ参加してみてください。

講座名	とき	ところ	内容	定員	参加費	申込期限
カンフー & 気功 & 座禅	1月14日～2月4日 毎週金曜(全4回) 午後7時30分～9時30分	厚崎公民館和室	カンフーの基本的形と気功を学び、健康の維持・増進を図ります	15人	無料	1月7日
ソフト バレエ	1月18日～3月8日 毎週火曜(全8回) 午後7時30分～9時30分	青木サッカー場 体育館	基礎を学びゲームを楽しみます	36人	無料	1月7日
ヨガ	1月26日～3月9日 毎週水曜(全7回) 午後7時30分～8時30分	いきいきふれあいセンター	初心者のためのソフトコースです	20人	無料	1月18日

対象 おおむね35歳以下の市民または市内勤務の勤労青少年
定員に満たない場合は、上記以外の人を受け付けます。
申込者多数の場合は、抽選となります。

その他 教材費以外に利用年会費として、1,000円が必要です

申し込み 勤労青少年ホーム(午後1時～6時30分、土・日曜、祝日を除く) (73)5300 ☒ home@nshome.jp
問い合わせ ☎ 商工観光課(午前8時30分～午後5時15分、土・日曜、祝日を除く) (62)7154

スキー教室(第2回)

とき 2月6日
午前5時45分集合
午前6時出発

集合場所

三島体育センター脇 砂利
駐車場(消防署前)

ところ

会津高原だいらスキー場

対象 小学3年生以上の市民および市内勤務者

定員 40人

20人未満の場合は中止。

参加費

中学生以上 2500円

小学生 2000円

リフト代、昼食代等を除く。

講師 那須塩原スキー連盟

所属 SAJ指導員

申込期間

1月11日 午前8時30分

～21日 午後5時15分

申し込み・問い合わせ

☎ スポーツ振興課

(37)5439

傾聴ボランティア養成講座

とき 2月10日～3月10日
の毎週木曜(全5回)

午後2時～4時

ところ

いきいきふれあいセンター

対象 市民

定員 30人

内容 傾聴ボランティアに関する講義および演習

講師 傾聴ボランティア「グループひまわり」

参加費 無料

申込期間

1月5日～21日

申し込み・問い合わせ

☎ 社会福祉協議会

(37)5122

就農準備校「とちぎ農業未来塾」

農業を始めたいと考えている人が、円滑に就農できるよう、基礎的な農業経営の知識や作物の栽培技術などを学びます。

とき 平成23年4月～平成24年3月(週1日程度)

研修コースにより研修日数が異なります。

対象 県内で農業経営を始めたか、と考えている人

申込方法

申込書、就農計画書と返信用封筒を提出してください

申込書と就農計画書の用紙は、市の農務担当課か、栃木県農業大学のホームページから入手できます。

申込期間

1月4日～2月4日

その他 受講料やテキスト代などの実費負担あり

申し込み・問い合わせ

☎ 栃木県農業大学校

028(667)4944
http://www.nodai.pref.tochigi.jp

放送大学で学んでみませんか

募集学生の種類

教養学部

- ・科目履修生(6カ月在学し、希望する科目を履修)
- ・選科履修生(1年間在学し、希望する科目を履修)
- ・全科履修生(4年以上在学し、卒業を目指す)

大学院

- ・修士科目生(6カ月在学し、希望する科目を履修)
- ・修士選科生(1年間在学し、希望する科目を履修)

平成23年4月の入学になります。

申込期限 2月28日

資料請求・問い合わせ

028(632)0572
FAX 028(632)0570
放送大学ホームページ
http://www.ouj.ac.jp

催し

道の駅「明治の森・黒磯」初売り

新年に期待をこめて、初売りをします。「おしるこ」の無料配布、お楽しみ抽選会を実施します。

景品が無くなり次第終了。

とき

1月4日

午前9時～午後2時

問い合わせ

道の駅管理事務所

(63)0399

西那須野の花市

とき

1月11日

午前9時30分～午後9時

ところ 西那須野駅前校通り

内容

・植木やだるまなどの縁起物の店が多数出店します

・午前11時から「さちはな」駐車場にて、豪華賞品が当たる「富くじ」を販売します

・富くじは売り切れ次第終了。

問い合わせ

西那須野商工会

(36)0697

五士会無料相談会

とき 1月15日

午前10時～午後3時

ところ とちぎ健康の森・生

きがいつくりセンター

(宇都宮市駒生町)

内容

公認会計士、弁護士、不動産鑑定士、司法書士、税理士の業務に関する相談

相談方法 面談による相談

問い合わせ

関東信越税理士会栃木県支部連合会

028(637)1007

おかげさまで20周年 黒磯巻狩太鼓 記念公演

とき 1月16日

午後1時30分開演

ところ 黒磯文化会館

内容

太鼓団体による演奏

・黒磯巻狩太鼓

・子ども巻狩太鼓(黒磯)

・子ども疎水太鼓(西那須野)

・ひまわりわんぱく太鼓(塩原)

・黒磯高等学校校吹奏楽部による記念演奏

入場料 無料

問い合わせ(夜間のみ)

黒磯巻狩太鼓(渋江)

(64)3214

第13回 栃木リハビリテーションフォーラム

とき 1月23日

午後1時～4時30分

ところ とちぎ健康の森講堂

(宇都宮市駒生町)

対象 うつ病患者やその家族、一般県民など

定員 200人

内容

講演会

家族がうつ病になったら

～うつ病の理解とその対応～

講師 原 隆氏

(宇都宮二通りのクリニック院長)

シンポジウム

参加費 500円

申込期限 1月7日

申し込み

介護老人保健施設晃南(吉田)

0285(45)6351

0285(45)8291

FAX 0285(45)8291

rehabforum@tochigi.com

問い合わせ

佐野厚生総合病院リハビリ

テーション科(和地)

0283(22)5222

人権講演会 in 那須塩原

とき 1月26日

午後2時～3時45分

ところ 黒磯文化会館

演題

報道(メディア)と人権

講師

藪本雅子氏(元日本テレビアナウンサー・記者)

入場料 無料(申し込み不要)

その他

手話通訳、要約筆記あり

問い合わせ

社会福祉課

(62)7135



夜間・休日の水道修繕連絡先

夜間および土・日曜、祝日の水道漏水工事は、次に連絡をしてください。

【連絡先】

・鳥野目浄水場 0287(62)0229

・千本松浄水場 0287(36)3145

問い合わせ

西水道施設課 (37)5213

那須野が原公園「緑の相談所」催しもの

行事名	とき	ところ	
山野草切り絵展	1月6日～10日(月・祝)	緑の相談所展示ホール (入場：無料)	
日光彫り展	1月13日～23日		
水が拓く緑の夢空間那須野写真展	1月27日～2月7日		
講座	山野草切り絵教室	1月9日 午前10時～正午	緑の相談所講習室 電話で申し込み可。
	果樹の育て方	1月16日 午前10時～正午	
	日光彫教室	1月23日 午前10時～正午	

問い合わせ 那須野が原公園緑の相談所 (36)1220

イベント情報

那須野が原博物館 ☎0287(36)0949

詳しくは

企画展

昭和の暮らし - 着る・食べる・住もう -
開催中 4月17日 まで



オニオロシ



鉄鍋

1月の親子体験チャレンジ

とき	テーマ	材料費	定員
1月9日	タコをつくって飛ばそう	300円	30人
1月16日	羽子板をつくって遊ぼう	300円	30人

時間 午前10時から

(受け付け午前9時30分～55分)

ところ 博物館研修室

日新の館企画展

民具が語りかける

開催期間 12月22日 ~ 4月17日

「昭和の暮らし - 着る・食べる・住もう - 」と同時開催で、那須野が原博物館の収蔵資料から民具を展示します。先人の暮らしを民具を通して理解し、その思いを感じ取っていただければと思います。



八寸



箱まくら

黒磯文化会館 ☎0287(63)3219

詳しくは

ONE HEART LIVE CIRCUIT 2011
newcomer GIRLS CONCERT in **那須塩原**

ワンハートライブサーキット2011
ニューカマーガールズコンサートインナスシオバラ

1月30日

午後2時30分開場、午後3時開演

チケット好評発売中 全席指定 **3,000円**

(友の会会員は2,800円)

注目の新人アーティスト4組が出演!

アニーポンプ

2010年シングル「ないていたいよ」でメジャーデビュー。セツナ度120%のヴォーカルと今の時代のビート感が融合した新しく、洗練されたスタイルで音楽シーンを駆け巡る。



和紗

デビューシングル「アイタクテ」が着うたフルTOP10入りを果たす。国民文化祭2011・京都のメッセージソングシンガーに選ばれるなど、その圧倒的な声と楽曲が京都を中心に話題沸騰の21歳。



Tiara

2010年岡本真夜や古内東子からの提供楽曲を収録した1stアルバム「Message for you」をリリース。新人では異例のオリコン初登場10位にランクイン。



初音

2010年11月テレビ朝日系ドラマ「秘密」(東野圭吾原作、志田未来主演)主題歌「つよがりソレイユ」をリリース。レコチョク「テレビ/CM/映画フル」部門1位を獲得。



友の会優先電話予約 1月13日 午前9時から
 チケット発売 1月15日 "
 一般電話予約 1月17日 "

東京チェロアンサンブル公演



東京チェロアンサンブル

今回で2回目となる、国内外で最も注目されている若手チェリストによるアンサンブル。

昨年ロストロポーヴィチ国際チェロコンクール優勝の宮田大、今年9月に行われたミュンヘン国際音楽コンクールチェロ部門で第2位の横坂源も出演予定です。

4月3日 / 午後2時開演 / 大ホール
 全席指定 2,500円(友の会2,300円)
 学生 1,500円
 未就学児は入場できません。

第6回ハーモニーホール展 ~ドリーム>アート>那須野が原~

栃木県内で創作活動をしている作家たちが開く、バラエティあふれる展覧会です。

原野展作家の出品はありません。
 1月15日 ~ 23日 / 第1・2ギャラリー
 入場料200円(学生以下無料)
 午前10時~午後5時まで(最終日は午後4時まで)
 出展者
 洋画25人、版画2人、彫刻3人、工芸(陶芸・木漆芸・染色・竹工芸)8人、書14人、日本画10人計62人

アート・ガイド&出品作家とのティーパーティー
 ギャラリー運営委員によるアートガイドの日程

1月15日 午前11時~ 日本画
 1月16日 午後2時~ 洋画・版画
 1月17日 午後2時~ 工芸
 1月20日 午前11時~ 書
 1月22日 午後2時~ 彫刻

出品作家とのティーパーティー
 1月15日 午後1時 / 交流ホール
 入場料500円(ティーパーティー、ハーモニーホール展入場料を含みます)

友の会優先電話予約 1月20日 午前9時から
 チケット発売 1月22日 "
 一般電話予約 1月24日 "

長岡京室内アンサンブルVol.3

今回の公演は2003年、フランスで開催された音楽祭「ラ・フォル・ジュルネ」で絶賛されたピバルディの「四季」を演奏します。那須塩原市出身のチェリスト金子鈴太郎も出演します。

4月10日 / 午後4時開演 / 大ホール
 全席指定 S席4,000円(友の会3,600円)
 A席3,500円(友の会3,200円)
 学生は通常料金から1,500円引きです
 未就学児は入場できません。

演奏予定曲
 ピバルディ：バイオリン協奏曲集『四季』
 林光：「3つの映画音楽」
 裸の島より、秋津温泉より、真田風雲録より
 武満徹：「3つの映画音楽」
 ポゼー・トレスより「訓練と休息の音楽」
 黒い雨より「葬送の音楽」ほか



長岡京室内アンサンブル

チケット発売中

宮川彬良&アンサンブル・ベガ

1月6日 / 大ホール



宮川彬良



アンサンブル・ベガ
 オフィスベガ

- ・第1部 子どもコンサート
 午後2時開演(約1時間の内容です)
 全席指定 大人2,000円(友の会1,800円)
 3歳~中学生500円
 3歳未満は入場できません。
- ・第2部ニューイヤーコンサート
 午後6時開演
 全席指定 S席3,000円(友の会2,700円)
 A席2,000円(友の会1,800円)
 小学生・中学生1,500円
 未就学児は入場できません。



1月の保健

◆各保健センターの連絡先

黒磯保健センター ☎ 0287(63)1100
 西那須野保健センター ☎ 0287(38)1356
 URL <http://www2.city.nasushiobara.lg.jp/hokencenter/>

休日当番医

かかりつけ医(日ごろ相談している医師)を持ちましょう。
 病気にかかったなと思ったら、昼間のうちに病院などで受診しましょう。



昼間

診療時間：午前9時～午後5時
 事前に医療機関に電話をして受診しましょう。

夜間

科目：内科、小児科
 保険証、診療費を持参してください。

診療日	黒磯地区(那須町を含む) 西那須野・塩原地区	
1日	菅間記念病院 [大黒町] きくち内科クリニック [下田野]	(62)0733 (34)0678
2日	菅間記念病院 [大黒町] あゆがせ小児科医院 [新 南]	(62)0733 (37)5200
3日	菅間記念病院 [大黒町] 小沼内科胃腸科クリニック [西朝日町]	(62)0733 (37)5353
9日	渡部医院 [大原間] 鈴木内科医院 [下永田]	(65)3535 (36)1232
10日 (月・祝)	ふじおか内科小児科 [豊 浦] 大原クリニック [東三島]	(64)3366 (37)1133
16日	大柿耳鼻咽喉科医院 [弥生町] 原内科小児科医院 [西原町]	(62)8741 (36)0732
23日	那須脳神経外科病院 [野 間] 西那須野内科循環器科クリニック [永田町]	(62)5500 (36)1100
30日	福島整形外科病院 [弥生町] みどりクリニック [-区町]	(62)0805 (37)8231

黒磯那須地区休日等急患診療所 0287(63)1100	
診療時間	午後7時～10時
診療日	毎週日・月・木・金・土曜
ところ	黒磯保健センター(黒磯小学校前)
大田原市休日等急患診療所 0287(23)6500	
診療時間	午後6時30分～9時30分
診療日	毎週日・火・水曜、1日、3日、10日
ところ	大田原市保健センター

小児救急電話相談

とちぎ子ども電話相談

毎日 午後7時～11時 / 028(600)0099

大田原赤十字病院電話相談

毎日 24時間対応 / 070(6571)8537

診断などの医療行為は行いません。

「愛の献血」にご協力を

～かけがえのない生命へ

確かなおくりもの～

輸血用血液の使用量は、年々増加しています。皆さまのご協力をお願いします。

とき・ところ

12月29日 メガドン・キホーテ黒磯店

1月7日 イオンスーパーセンター那須塩原店

1月10日(月・祝) ヨークベニマル西那須野店

時間

午前10時～午後4時

問い合わせ

黒磯保健センター



予防接種を受けましょう!

ポリオ予防接種

対象 生後3カ月～7歳6カ月未満で、初めてまたは1回のみ接種の乳幼児

BCG、ジフテリア・百日せき・破傷風ワクチン(1期初回接種3回)を先に接種してから受けましょう。

持参するもの 母子健康手帳、予診票

受け付け 午後1時～1時45分(番号札順)

番号札は午前11時55分から配布しますが、必ずしも番号札を取りに来る必要はありません。

注意 当日は、お子さんの体調をよく知っている保護者が連れてきてください。

とき	ところ
1月12日	西那須野保健センター
1月20日	黒磯保健センター

1月の成人検診

平成22年度の集団検診は終了しました。

医療機関検診（大腸・子宮・乳・前立腺がん検診）は実施しています。受ける場合は「受診券」が必要です。

申し込み・問い合わせ 各保健センター

平成23年度がん検診の申し込み

来年度のがん検診の申込調査をします。

対象者に「平成23年度がん検診申込書」を1月下旬に送付します。自分自身の健康管理のために、申し込んでください。

内 容 がん検診（胃・肺・大腸・子宮・乳・前立腺）骨粗しょう症検診、肝炎ウイルス検査、結核検診

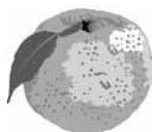
対 象 男性：40歳以上（昭和47年4月1日以前に生まれた人）
女性：20歳以上（平成4年4月1日以前に生まれた人）

申込方法 「平成23年度がん検診申込書」に記入の上、各保健センターに申し込んでください

申込期限 2月1日

申し込み・問い合わせ

各保健センター



知る、体験する バランス食 試食会「キッチンバランス」

食事の適量、バランス、適塩、調理の工夫について、試食会を通して学び、自分の食生活と比較してみましょう。食生活や食事についての相談もできます。

とき・ところ

1月26日 健康長寿センター

2月10日 黒磯保健センター

午前11時40分～午後1時

（受け付け 午前11時30分～）

対 象 一般市民

（病院で食事指導を受けている人を除く）

定 員 20人

内 容 大人のバランスのとれた食事1食分の試食
講話、食生活・食事に関する相談

参加費 200円（試食材料費）

申込期限 実施日の3日前

申し込み・問い合わせ 各保健センター

自分と健康、“みがく”講座 高血圧予防編

- エンピツの太さの血管が危ない -

高血圧予防のための食事と演習を体験しながら、自分と健康を“みがく”ための講座を開催します。

元気な「今」こそ考え、一緒に基礎から学びましょう。

と き

	日 時	主なテーマ
1	1月17日 午前9時30分～ 午後2時30分	高血圧の予防 ・エンピツの太さの血管が危ない。 ・外食、加工食品の利用で予防できる？
2	2月7日 午前9時30分～ 午後1時30分	メタボの予防 ・メタボ退治に最適！おすすめ生活

2日間1コースとなります。

ところ 黒磯保健センター

対 象 40～70歳代の市民

（高血圧で医療機関に通院している人を除く）

定 員 30人

内 容 講話、調理実習・試食、エクササイズ

参加費 200円（材料費）

主 催 市食生活改善推進団体連絡協議会

申込期限 1月12日

申し込み・問い合わせ 黒磯保健センター

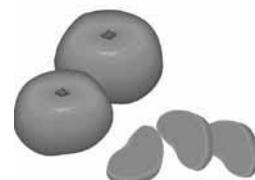
1月の健康相談・食生活相談（成人）

健診の結果相談、食生活相談および心身の健康相談を実施します。（今までの健診結果や健康ファイルを持っている人は持参してください）

食生活相談は予約制です。

と き	受付時間	ところ
14日	午前9時～11時	黒磯保健センター
19日		西那須野保健センター
23日		黒磯保健センター
31日		西那須野保健センター

申し込み・問い合わせ
各保健センター



第44回



まちのお医者さんからの 健康アドバイス

「スポーツマウスガードについて」

平野歯科医院 院長 平野 淳

このコーナーでは、市民の皆さんにあてた、健康や病気についてのアドバイスを紹介しています。

スポーツをしていると、どうしても事故はつきものです。歯は鋭利な刃物ですので、激しくぶつかった際唇や口の中を切ったりすることがよくあります。時には歯や顎の骨が折れたり、ひどい時には脳震盪^{のうしんどう}や頸椎^{けいつい}の損傷を引き起こすこともあります。さらに運動時の無意識な噛みしめが、歯の異常な擦り減りや顎の関節の病気（顎関節症）を引き起こすこともあります。このような事故を防止するにはスポーツマウスガードの装着が非常に有効です。現在試合中のスポーツマウスガードの装着は、ボクシング・キックボクシング・ラグビー・アメリカンフットボールは義務化、空手（流派による）・アイスホッケー・ラクロス（女子のみ）・インラインホッケー（20歳以下）は、一部義務化となっています。

また、衝撃を受けないスポーツにおいても正しい噛み合わせ位置が保たれることにより身体のバランス感覚が向上します。すなわち不均衡な噛み合わせ

によって身体全体に生じた歪みを、マウスガードで補正することにより余分な負担をなくし、運動能力が伸び故障が少なくなるという効果も期待できるわけです。

スポーツマウスガードは、マウスプロテクターマウスピースとも呼ばれ、衝撃を吸収する柔らかい樹脂でできていて、口腔内を外傷から保護することを目的とした装置です。歯科医院で製作するカスタムマウスピースは、ボクシング等でイメージされる従来品と比較して、薄く無臭で呼吸・発音を妨げない構造となっております。個人差はありますが装着感はおおむね良好です。

基本的に自由診療となりますので、作成に当たっては歯科医師にご相談ください。



乳幼児健康診査



とき・ところ・対象

4 か月児健診 平成 22 年 9 月生まれの乳児	
黒磯保健センター	1 月 27 日
西那須野保健センター	1 月 26 日
10 か月児健診 平成 22 年 3 月生まれの乳児	
黒磯保健センター	1 月 28 日
西那須野保健センター	1 月 25 日
1 歳 6 か月児健診 平成 21 年 6 生まれの幼児	
黒磯保健センター	1 月 11 日
西那須野保健センター	1 月 18 日

2 歳児歯科検診 平成 20 年 12 月生まれの幼児	
黒磯保健センター	1 月 19 日
西那須野保健センター	1 月 14 日
3 歳児健診 平成 19 年 12 月生まれの幼児	
黒磯保健センター	1 月 12 日 ・ 13 日
西那須野保健センター	1 月 7 日

持参するもの 母子健康手帳、健康診査票
3 歳児健診は採尿したものです。

受付時間

- ・黒磯保健センター 午後 1 時～ 1 時 30 分
母子健康手帳・健康診査票は、午前 11 時 50 分から預かります。
- ・西那須野保健センター 午後 1 時～ 1 時 30 分
受付整理番号札は、午前 11 時 55 分に出します。

注 意 上記日程で受けられない場合は、事前に各保健センターへ問い合わせてください
問い合わせ 各保健センター

母親学級（予約制）

とき 1月6日 午後1時30分～3時30分
 ところ 黒磯保健センター
 受け付け 午後1時15分～1時30分
 対象 妊婦およびその家族
 内容 「赤ちゃんと家族の健康のために」
 その他 母子健康手帳を持参してください
 申し込み・問い合わせ 各保健センター



育児相談

とき・ところ
 1月20日 西那須野保健センター
 1月21日 黒磯保健センター
 受け付け 午前9時30分～11時、午後1時30分～3時
 内容 お子さんの身体測定、保健師・栄養士による相談
 その他 西那須野保健センターは、申し込みが必要です
 問い合わせ 各保健センター



1月の子育てサロン

子育て中のお母さんや子どもたちの交流の場として、気軽に利用してください。

名称	ところ	期日	時間	問い合わせ（0287）
かるがもサロン	稲村公民館	1月は休み。		子育て相談センター (64)3724
子育てサロン	厚崎公民館	1月は休み。		
とようらキッズ	とようら公民館	1月は休み。		
つくしっ子サロン	東那須野公民館	1月は休み。		
なかよしひろば	いきいきふれあいセンター	毎週月～金曜 祝日、3日は休み。	午前9時～正午 午後1時～4時	
にこにこ広場	たかはやし保育園	毎週水・金曜	午前9時～正午	たかはやし保育園 (68)0025
子育て支援室 「もこもこ」	友里かご保育園	毎週月～金曜 祝日、3日は休み。	午前9時～正午 午後1時～3時	友里かご保育園 (62)1116 実費負担で各種教室を開催。
サンサンひろば	コメット保育園	毎週月・水・金曜 祝日、3日は休み。	午前9時～正午 午後0時30分～2時30分	コメット保育園 (60)4150 内容により実費負担あり。 前日までに要予約。
子育てサロン	西那須野保健センター	6日、13日、19日、 21日、24日、27日、 28日、31日	午前9時30分～ 11時30分	子育て相談センター (64)3724
	大山公民館	12日、26日	午後1時～4時	
	狩野公民館	17日、31日		
たんぼぼ	西公民館	毎週火曜 4日は休み。	午前9時30分～ 11時30分	
にこにこルーム	三島公民館	7日、21日		
子育てサロン	西那須野公民館	14日、28日	午前9時30分～ 正午	西那須野公民館 (36)1143 参加費100円が必要。
子育てひろば	南公民館大広間	19日	午前10時～正午	南公民館 (36)7341 月会費100円が必要。
子育て支援・にじ	ほし保育園	毎週月～金曜 3～10日は休み。	午前9時30分～ 午後0時30分 午後1時～3時	ほし保育園 (37)0614 内容により実費負担あり。
きらっとルーム	ひまわり保育園	毎週月～金曜 祝日、3・4日は休み。	午前9時～正午 午後1時～5時	ひまわり保育園 (35)2226 火・木は園庭開放のみ。

那須塩原市の1年 2010

2010年も残りあとわずか。皆さんにとっては、どのような1年だったでしょうか。那須塩原市のこの1年間を振り返ります。

1月

10日 成人式 (写真)

2月

21日 消費生活と環境展

3月

31日 都市計画道路3・4・2中央通り
一部供用開始



写真

7月

17日 那珂川河畔運動公園プール
リニューアルオープン
30・31日 西那須野ふれあいまつり

8月

29日 ふれあい広場

9月

2日 牛乳の日
12・13日 塩原温泉まつり (写真)



写真



写真

4月

7日 常盤ヶ丘墓前祭
15日 開こん記念祭
29日 塩原温泉湯けむりマラソン全国大会

5月

21～29日 オーストリアから交換留学生が来訪

6月

13日 フラワーウエディング
26日～9月 博物館特別展「大恐竜展」(写真)



写真

10月

16・17日 西那須野産業文化祭
17日 那須塩原市畜産フェア
23・24日 那須野巻狩まつり

11月

3日 第5回那須塩原ハーフマラソン
6日 合併5周年記念式典 (写真)
10日 産業振興大会

12月

25日 生涯学習振興大会

各種相談

すべて無料です。

本庁舎(黒磯)

西那須野庁舎

塩原庁舎

各種相談

市内は、市外局番0287を省略しています。

相談名	と き	と ころ	問い合わせなど
人権相談 行政相談	人権相談 1月6日 午前10時～午後3時	いきいきふれあいセン ター2階相談室	行政相談 国、県、市など行政の仕事に対する 意見や要望 ☎秘書課 (62)7109 人権相談 人権保護などに関する相談 ☎社会福祉課 (62)7135 ☎市民福祉課 (37)6231 ☎総務福祉課 (32)2912
	行政相談 1月12日 午前10時～午後2時	いきいきふれあいセン ター2階相談室	
	人権相談・行政相談 1月20日 午前10時～午後3時	健康長寿センター 2階 娯楽室	
	人権相談・行政相談 1月25日 午後1時～3時	ハロープラザ	
ふれあい相談 (悩みごとや心配 ごとの相談)	1月11日・17日・24日・ 31日 午後1時～3時	いきいきふれあいセン ター2階相談室	社会福祉協議会黒磯支所 (63)3868
	1月11日・25日 午後1時～3時	健康長寿センター相談室	社会福祉協議会本所 (37)5122
	1月25日 午後1時～3時	ハロープラザ	社会福祉協議会塩原支所 (32)5216
弁護士による 法律相談 予約制 (各日先着18人)	2月1日 午後1時30分～4時30分	いきいきふれあいセン ター2階相談室	1月4日 から受付開始。 社会福祉協議会黒磯支所 (63)3868
	2月5日 午後1時30分～4時30分	健康長寿センター相談室	1月4日 から受付開始。 社会福祉協議会本所 (37)5122
法律相談 予約制	1月15日 午前10時～午後3時	西那須野公民館	県司法書士会による法律相談 県司法書士会 028(614)1122
こころの相談 予約制	1月7日 午後1時～5時	黒磯保健センター	NPO 法人栃木県カウンセラー協会に よる相談 ☎社会福祉課 (62)7026
	1月21日 午後1時～5時	西那須野保健センター	
少年相談	月～金曜 祝祭日を除く。 午前9時～午後4時	青少年センター (☎生涯学習課内)	小・中学生や青少年に関する相談 ☎青少年センター (37)5925
教育相談	月～金曜 祝祭日を除く。 午前8時30分～午後5時	☎学校教育課	いじめ、不登校など学校生活で悩みを抱 える児童・生徒・保護者に関する相談 ☎学校教育課 (37)5349
	児童生徒サポートセンター 適応指導教室 月～金曜 祝祭日を除く。 午前9時～午後4時	黒磯地区 ふれあい 西那須野・塩原地区 あすなる	児童生徒サポートセンター(ふれあい) (63)8526 あすなる (36)6989
子育て相談 家庭児童相談	月～金曜 祝祭日を除く 午前8時30分～午後5時	子育て相談センター	0～18歳の子どもの悩みに関する相談 子育て相談センター (64)3724
消費生活相談 巡回相談は予約制	常設	月～金曜 祝祭日を除く 午前8時30分～午後5時	消費生活センター
	巡回	1月14日・28日 午前10時～午後3時	西那須野庁舎 108会議室
		1月20日 午前10時～午後3時	ハロープラザ
交通事故相談	1月25日 午前10時～正午、午後1時～3時	本庁舎206会議室	☎生活課 (62)7127
労働社会保険 に関する相談 予約制	1月5日・19日 午後1時30分～4時30分	県社会保険労務士会館 (宇都宮市)	事業主や勤務者が対象 相談日の2日前までに予約。 県社会保険労務士会 028(647)2028
不動産相談	1月21日 午前10時～正午、午後1時～3時	県不動産会館県北 支部(黒磯文化会館前)	県宅建協会県北支部 (62)6677
公正証書の相談 予約制	1月26日 午前10時～正午	大田原地域職業訓練セン ター	遺言の公正証書、土地建物や金銭の貸借、 離婚給付、任意後見契約などの相談 大田原公証役場 0287(23)0666

チキンのハーブ焼き

地産地消お料理レシピ



材料 (4人分)

- ・鶏肉 800g (手羽元肉、胸肉、ももなど)
- ・しょう油 半カップ
- ・オレンジママレード 半カップ
- ・ハーブ 適量 (生のローズマリー、タイムなど)
- ・付け合わせ野菜
 - ジャガイモ 2個
 - パプリカ 赤・オレンジ各1個
 - ブロッコリー 1房
 (他に、トマト、ピーマン、かぼちゃを薄切りにしたものなどを使っても美味しい)



フライパンで作ると焦げつきやすいけど、オーブンで焼くとつやつやに焼けるモ!!
 付け合わせの野菜も一緒にできるので、手間いらず。
 しかも、オレンジママレード焼きは、フルーティーな甘みで焼きあがり柔らか。モ~とっても簡単だモ!!



作り方

- ① オレンジママレードとしょう油を混ぜ合わせる。
- ② 味をしみやすくするため、鶏肉(特に手羽先は皮の部分)をフォークでつついておく。
- ③ ビニール袋に①と鶏肉、付け合わせの野菜やハーブを入れ、2時間以上漬け込む。(袋に入れるので、この分量でも十分味がゆきわたります)
- ④ 天板にオープンペーパーを敷き、その上に漬け込んでおいた肉と野菜を汁ごとあけ、並べる。
- ⑤ オーブンで、20~25分中火で焼き上げる。(途中、焦げつかないように肉などを裏返す)



「消費者講座」に参加した皆さんと、講師の井上氏(右)

市消費生活推進連絡会消費者講座(21年度)「ハーブを使ったクリスマス料理」協力

※「地産地消お料理レシピ」では、レシピを募集しています。紹介したい料理を掲載してみませんか。お問い合わせ 本秘書課

寄稿

ちっちゃな自然みつけた!

IN 那須塩原 71

身近な紅葉



ツタ(ブドウ科)

12月にもなれば、那須地方はもうまでもなく寒くなります。野山には、あまり花が見つからなくなりました。田の畦には、キツネノマゴが咲いています。小さなピンクの花をご存知でしょうか。よく見ると、かわいいものです。秋から冬にかけての野山を彩るのは、紅葉です。近くの林には、コナラの木が黄色く色づき、その葉を落としていきます。それからクヌギの木にツタが絡まり、その葉が鮮やかに紅葉していました。遠くに出かけなくてもきれいな紅葉は見られるものですね。



ヤマウルシ(ウルシ科)

すると、きれいですね。黄色い葉に赤い茎が鮮やかです。もちろんかぶれたりするので触りません。

「ツタ(ブドウ科)」
 葉は、ツタウルシの小葉に似ていますが、ツタの葉の鋸歯は、先端に突起があります。つまりとげのように尖っています。ツタウルシの鋸歯は、それほど尖っていません。

「ヤマウルシ(ウルシ科)」
 茎が赤く若木の葉には鋸歯があります。葉が対生し、枝がだいたい八方向に広がります。ウルシの茎は、赤くありません。またウルシの葉には、脈上に軟毛があります。(おさむ)