

なすしおばら

広報

第3回

那須塩原ハーフマラソン大会

2008
12.5
No.95



3,300人が健脚を競う

～第3回那須塩原ハーフマラソン大会～

11月3日（月・祝）、くろいそ運動場をメイン会場にして、第3回那須塩原ハーフマラソン大会が開催されました。

この日は、ゲストランナーに市橋有里さんを迎え、ハーフ（約21km）や5kmなど5種目に約3,300人が参加。健脚を競いながら、紅葉が深まってきたコースを走り抜けていきました。また、ハーフ優勝者（男女各1人）には、オーストラリアで開催されるゴールドコーストマラソンの招待状がプレゼントされました。

CONTENTS【もくじ】

- 年末年始業務一覧 2p
- 栃木県知事選挙投票結果 10p
- タウントピックス 11p
- 暮らしの情報 12p
- マナビイの伝言板 18p
- イベント情報 20p
- ちょっと発見 22p

年末年始業務一覧

○市役所業務・各施設など

	施設名	休業期間	☎(0287)
	市役所業務	12月27日(土)～1月4日(日)	秘書課 (62)7109
	※出生届や死亡届など、戸籍関係の届出は休業期間中でも日直で受け付けます。		
	自動交付機	12月31日(水)～1月3日(土)	市民課 (62)7132
公民館など	各地区公民館	12月28日(日)～1月4日(日)	各公民館または生涯学習課 (37)5364
	那須野が原博物館	12月28日(日)～1月5日(月)	(36)0949
	黒磯郷土館		(63)1351
	日新の館		(64)1343
	関谷郷土資料館	12月29日(月)～1月3日(土)	(35)4370
	宿泊体験館メープル	12月27日(土)～1月4日(日)	(32)2909
ホール	黒磯文化会館	12月28日(日)～1月5日(月)	(63)3219
	三島ホール	12月28日(日)～1月5日(月)	(36)8531
	那須野が原ハーモニーホール	12月29日(月)～1月3日(土)	(24)0880
図書館	黒磯図書館	12月28日(日)～1月5日(月)	(63)9031
	西那須野図書館		(36)6001
	塩原図書館		(35)2006
	※各図書館とも図書の返却は返却ポストへ。CD・ビデオ・DVDは壊れるおそれがあるので返却ポストに入れないでください。		
体育施設	くろいそ運動場、那珂川河畔運動公園	12月28日(日)～1月4日(日)	くろいそ運動場 (60)1113
	にしなすの運動公園(プールのみ12月24日(水)～1月5日(月)の間休館)		にしなすの運動公園 (36)4785
	三島体育センター		三島体育センター (36)4787
	関谷南公園、塩原B&G海洋センター		塩原B&G海洋センター (32)5255
	塩原運動公園	12月1日(月)～3月31日(火)	

○保養・健康福祉施設

施設名	休業期間	注意事項	☎(0287)
板室健康のゆ グリーングリーン	12月31日(水)～1月2日(金)	板室自然遊学センターも左記の期間は休館	(69)0232
長寿の湯 (健康長寿センター内)	12月29日(月)～1月2日(金)	巡回バスは12月27日(土)～1月5日(月)まで 運休となります	(38)1355
湯っぼの里	年末年始も営業します	1月2日(金)のみ午後4時まで	(32)3101
塩原温泉華の湯	12月29日(月)～31日(水)		(財)施設振興公社塩原事業所 (32)3033
遊湯センター	1月1日(木)～4日(日)		
ゆっくりセンター	12月28日(日)～1月4日(日)		(32)5216

○水道(漏水修理当番展)

期 日	黒磯地区		西那須野地区		塩原地区	
	指定工事業者	☎(0287)	指定工事業者	☎(0287)	指定工事業者	☎(0287)
12月27日(土)	秀和建设(株)設備部	(62)3324	(有)新都設備	(37)3117	(有)薄井設備	(35)2932
12月28日(日)	(株)エルコア	(63)8620	(株)地熱工業	(37)0741	(有)森設備	(35)2710
12月29日(月)	近代設備工業(株)	(62)1231	鈴木電機(株)	(36)0167	(有)薄井設備	(35)2932
12月30日(火)	(株)北英工業	(62)2824	中里工業(株)	(36)0278	(有)森設備	(35)2710
12月31日(水)	(有)磯設備工業	(65)0205	(株)小出熱機工業	(36)0179	(有)薄井設備	(35)2932
1月1日(木)	(株)小畑工業社	(64)2307	(有)手塚電設	(36)2897	(有)森設備	(35)2710
1月2日(金)	九峰工業(株)	(62)0821	(有)新都設備	(37)3117	(有)薄井設備	(35)2932
1月3日(土)	(株)佐藤設備	(65)2321	(株)地熱工業	(37)0741	(有)森設備	(35)2710
1月4日(日)	(有)東日本設備工業	(62)3565	(有)大地設備	(37)8850	(有)薄井設備	(35)2932
夜 間	鳥野目浄水場	(62)0229	千本松浄水場	(36)3145	鳥野目浄水場	(62)0229

○休日当番医

黒磯地区

【昼間】診療時間：午前9時～午後5時

期 日	医療機関（所在地）	☎(0287)
12月28日(日)	黒磯病院(高砂町)	(62)0961
12月29日(月)	ふじおか内科小児科医院(豊浦)	(64)3366
12月30日(火)	那須高原クリニック(唐杉)	(67)2701
12月31日(水)	菅間記念病院(大黒町)	(62)0733
1月1日(木)		
1月2日(金)		
1月3日(土)		
1月4日(日)	田崎医院(那須町寺子丙)	(72)0111

【夜間】診療時間：午後7時～10時

12月30日(火)～31日(水)	黒磯那須地区休日等急患診療所(黒磯保健センター内)	(63)1100
------------------	---------------------------	----------

西那須野・塩原地区

【昼間】診療時間：午前9時～午後5時

期 日	医療機関（所在地）	☎(0287)
12月28日(日)	さいとうクリニック(西幸町)	(39)1805
12月29日(月)	はらクリニック(東三島4丁目)	(39)5232
12月30日(火)	北整形外科内科(三島)	(38)2151
12月31日(水)	小関整形外科(扇町)	(36)0203
1月1日(木)	高澤クリニック(緑1丁目)	(37)9901
1月2日(金)	阿久津整形外科(永田町)	(36)3639
1月3日(土)	函南循環器消化器診療所(東三島3丁目)	(36)8211
1月4日(日)	佐藤医院(西栄町)	(36)0147

【夜間】診療時間：午後6時30分～9時30分

12月29日(月)・1月1日(木)～3日(土)	大田原市休日等急患診療所(大田原市保健センター内)	(23)6500
-------------------------	---------------------------	----------

○歯科休日当番医

診療時間：午前9時～正午

期 日	医療機関（所在地）	☎(0287)
12月29日(月)	新藤歯科医院(上厚崎)	(64)4182
12月30日(火)	清水歯科医院(下豊浦)	(64)2525
12月31日(水)	松本歯科医院(黒磯七区)	(63)5919
1月1日(木)		
1月2日(金)	いずみ歯科医院(豊浦中町)	(63)0048
1月3日(土)	桧山歯科クリニック(弥生町)	(64)1180
1月4日(日)	磯歯科医院(高砂町)	(64)2171

○道の駅

施設名	休業期間	☎(0287)
明治の森・黒磯	1月1日(木)～3日(土)	(63)0399
旧青木家那須別邸	12月29日(月)～1月3日(土)	
アグリハル塩原(農産物直売所)	12月30日(火)午後3時～1月3日(土)	(35)4401
アグリハル塩原(レストラン・物販コーナー)	12月30日(火)～1月1日(木)	

○し尿処理

休業期間	取扱業者
12月28日(日)～1月4日(日)	(有)ポートワン ☎0287(62)1455 (有)新井衛生社 ☎0287(62)1753 (有)アイワ ☎0287(36)1090 協業組合環境整美公社 ☎0287(23)3231 (有)高安産業 ☎0287(22)3378 (株)那須清掃サービス ☎0287(74)0516 宇都宮文化センター(株) ☎028(633)6171 ※宇都宮文化センター(株)は塩原地区のみ。

※年末年始は大変混雑するので早めに連絡を。

問い合わせ

那須地区広域行政事務組合 ☎0287(65)3611

○ゆ～バス（地域バス）

路線名	休業期間	取扱業者
湯宮線、鍋掛線	1月1日(木)～3日(土)	やしお観光バス(株) ☎0120(117)840
黒磯・西那須野線、宇都野線、下大貫線、接骨木線	1月1日(木)～3日(土)	ジェイアールバス関東(株) 西那須野支店 ☎0287(36)0109
塩原・上三依線	年末年始も運行します	

○ごみ収集・受け入れ（特別収集）

収集日	種類	黒磯地区	西那須野地区	塩原地区
12月30日(火)	燃えるごみ	月・木曜収集地区		直接搬入のみ
12月31日(水)		火・金曜収集地区		全地区
清掃センターの受け入れ可能日		12月30日(火)・31日(水)、1月3日(土) 午前9時～正午、午後1時～4時30分		

※燃えるごみだけ収集しますので、燃えないごみ・資源ごみはステーションに出さないでください。1月5日(月)から通常どおりの収集になります。

問い合わせ

黒磯地区 黒磯清掃センター ☎0287(62)0426
 西那須野地区 西那須野清掃センター ☎0287(36)4761
 塩原地区 塩原クリーンセンター ☎0287(32)2439

○火葬場

施設名	休業期間	☎(0287)
那須聖苑	12月29日(月)、1月1日(木)・2日(金)・4日(日)	☎環境管理課(62)7142
大田原市火葬場		大田原市役所(23)1111

○消費生活センター

休業期間 12月27日(土)～1月4日(日)
 問い合わせ 消費生活センター ☎0287(63)7900

永年の貢献に栄誉

秋の叙勲 褒章

このたび、秋の叙勲および褒章が発表され、本市から櫻岡さん・岩瀬さん・黒崎さんが叙勲を、佐藤さんが褒章をそれぞれ受章されました。おめでとうございます。

瑞宝小綬章 気象業務

櫻岡 勉 氏

東小屋 72歳



昭和29年中央気象台（現気象庁）大島測候所に配属。気象庁本庁勤務などを経て、東京航空地方気象台長、高層気象台長を歴任し、平成8年3月函館海洋気象台長で退職。

若いころの富士山頂気象レーダーでの業務は、厳冬の山頂で行う過酷な業務。ここでの気象観測の経験は大きな自信と誇りになりました。また本庁勤務中は、気象レーダーのデジタル化や地方にある気象レーダーの整備に尽力されました。

「家族には長年転勤に次ぐ転勤で迷惑をかけてきたので、このたびの受章の喜びを支えてくれた家族と、昼夜を問わず業務に励んだ仲間と分かち合いたいと思います」と話していました。

瑞宝単光章 児童福祉

岩瀬 富美子 氏

塩原 63歳



昭和40年、叔母の経営する塩原保育園に勤務し、平成5年から現在まで同園の園長を務められています。

保育園のある温泉街では、保育園に通う子どもたちの保護者の大半が、土・日曜、祝日が忙しいため、休日保育や放課後児童クラブなどにも積極的に取り組み、地域に根ざした保育園づくりを信念に歩まれてきました。

「地域の人たちや保護者の協力があつたからこそ、今があると思っています。この受章はみんなを代表してもらったようなもの。何より、子どもたちからは、この仕事の楽しさを教えてもらったし、いつも元気を分けてもらえてとても幸せです」と話していました。

瑞宝単光章 社会福祉

黒崎 正子 氏

北二つ室 61歳



看護師として病院勤めを経験後、国立塩原視力障害センターに昭和58年着任。同センターで25年余りを保健指導専門職として、利用者（入所者）の健康維持管理に携わり、平成20年3月に退職。

「妹の病気を契機に医療の道に携わりました。看護師の資格を取得し、当たり前のことですが、当たり前をやってきたただ恐縮です。失明や弱視という苦しみを背負った利用者皆さんの、精神的なケアが少しでもできればと務めてきました。未熟な自分を、入所者・同僚・周囲の医療専門などの方々のおかげで、育っていたのだと思います。ありがとうございます」と話していました。

藍綬褒章 消防

佐藤 一則 氏

鍋掛 55歳



昭和50年黒磯市消防団入団。平成19年那須塩原市黒磯消防団団長に就任し、現在も現役で活躍中です。これまでに、那須水害や大規模工場火災などを体験し、献身的な消防水防活動をされています。

「このたびは、予期せぬ褒章を受章し、身に余る光栄に存じているところであります。これもひとえに諸先輩、仲間そして多くの関係機関の皆さまのご指導・ご鞭撻のたまものであり、衷心より感謝をしております。これを契機といたしまして、なお一層精進し、任務である地域の皆さまの生命、身体および財産を、火災や風水害などの災害から守るため全力を尽くしたいと思います」と話していました。

市の発展に尽くされた 41人の皆さんを表彰



市勢の振興発展に尽力された皆さんを表彰する「平成20年度那須塩原市表彰式」が10月31日(金)、三島ホールで行われました。

今年は、41人の功労者に、表彰状と記念品が贈られました。表彰された皆さんを紹介いたします。(敬称略)

地方自治功労

- 室井 俊吾(高林)
- 平山 英(寺子)
- 木下 幸英(二つ室)
- 植木 弘行(下永田4丁目)
- 水戸 滋(下永田7丁目)
- 臼井 祥朗(塩原)
- 平野 淳(三島1丁目)
- 小出 清子(新南)

社会福祉功労

- 加藤 幸雄(緑1丁目)
- 木下 きく枝(東三島3丁目)
- 相原 文子(西三島1丁目)
- 福田 幸子(西三島3丁目)
- 八木澤 郁子(中塩原)
- 藤田 次男(三区町)
- 田代 稔(波立)

保健・衛生・環境功労

- 及川 房子(西三島2丁目)
- 大武 トミ子(関根)

消防・水防・防犯・交通安全功労

- 印南 新一(東三島1丁目)
- 菊地 義行(太夫塚6丁目)
- 高野 智(三区町)
- 藤田 英之(宇都野)
- 菊池 和則(関谷)
- 君島 洋一(中塩原)
- 渡邊 章(塩原)
- 君島 達己(塩原)
- 君島 匡(中塩原)
- 伊藤 令康(塩原)
- 田代 勝幸(接骨木)
- 大森 京子(南郷屋3丁目)
- 赤羽 次男(太夫塚1丁目)
- 竹田 芳次(二区町)
- 塩原女性防火クラブ(塩原)

教育・文化・スポーツ功労

- 平野 淳(三島1丁目)
- 大貫 俊美(太夫塚6丁目)
- 馬場 喜代治(東赤田)
- 小林 龍光(石林)

ボランティア活動功労

- 小池 千代子(西原町)
- 長谷川 幸子(西大和)

金品の寄附

- 安達 敏子(木綿畑)
- 金子 康男(東京都杉並区)
- 大田原信用金庫(大田原市)

問い合わせ

☎ 0287(62)7108

☎ 0287(62)7108



代表して謝辞を述べる長谷川幸子西那須野地区婦人会会長



Akemi & S・ペトロフさんによる記念演奏は会場を魅了しました

次世代育成支援対策行動計画の実施状況



市の少子化対策における総合的な施策を推進するための指針となる「那須塩原市次世代育成支援対策行動計画」について、今後の推進体制に基づき、数値目標に対する進行状況（抜粋）などをお知らせします。

なお、計画全体の進行状況については本庁（黒磯）子ども課・西那須野支所保健福祉課・塩原支所市民福祉課窓口で閲覧できます。

また市のホームページにも掲載しています。

お問い合わせ
子ども課
 ☎ 0287(62)7138
 ① <http://www.city.nasushi-obara.lg.jp>

第1節. 子供を社会で育てる意識づくり

第1項. 地域社会における子育て支援サービスの充実

(子ども課・市民協働推進課)

事業名	内容	基準値	平成19年度実績	目標(平成21年度)
1.身近な子育て相談・支援体制の充実	施設のある地域の割合	7.10%	20.00%	11.10%
2.乳幼児健康支援一時預かり事業(病後児保育)	利用者数	3人	75人	6人
	実施力所数	1カ所	2カ所	2カ所
3.ファミリー・サポート・センター事業	育児などの援助を受けたい人で行いたい人たちが会員になり、互いに援助し合う会員組織の事業	未実施	未実施	内容などの検討
4.放課後児童健全育成事業	利用者数	809人	1,060人	1,000人
	実施力所数	20カ所	24カ所	21カ所
5.子育て短期支援事業(ショートステイ事業)	利用者数	5人	17人	10人
	実施機関数	1カ所	1カ所	1カ所
6.子育て短期支援事業(トワイライトステイ事業)	保護者などの仕事が夜間になり、子どもの保育が困難な場合に預かる制度	未実施	未実施	家庭での保育を重視
7.一時保育事業	利用者数(年間延べ利用者)	84人	1,194人 (実203人)	100人
	実施力所数	4カ所	6カ所	5カ所
8.特定保育事業	実施力所数	0カ所	1カ所	1カ所
9.つどいの広場事業	地域の親子の居場所としてすべての子育て家庭を対象	未実施	未実施	推進に努める
10.地域子育て支援(相談)センター事業	実施力所数	2カ所	5カ所	3カ所
11.幼稚園預かり保育事業	実施力所数	9カ所	9カ所	9カ所
12.幼稚園地域開放事業	実施力所数	10カ所	10カ所	10カ所
13.保育園サービス評価の実施	実施力所数	0カ所	0カ所	3カ所
14.子育てサロン事業	実施力所数	2カ所	5カ所 (出張サロンなど 13カ所)	3カ所
15.子育てマップの配布	子育て施設を紹介するための子育てマップの配付を検討	—	子育て相談センターホームページで提供 子育てサロンMAPの配布	継続して実施
16.子育てに関する男女共同参画意識の普及啓発	子育てにかかわる男女共同参画の考え方について啓発活動	—	男女共同参画広報誌による啓発 4回発行	継続して実施

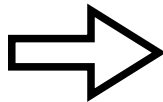
事業名	内容	基準値	平成19年度実績	目標(平成21年度)
1. 通常保育事業	利用者数	1,874人	2,058人	1,860人
	実施力所数	19カ所	20カ所	20カ所
2. 延長保育事業	利用者数(月平均利用数)	68人	289人	160人
	実施力所数	7カ所	9カ所	9カ所
3. 休日保育事業	利用者数(承諾者数)	13人	62人	50人
	実施力所数	1カ所	2カ所	3カ所
4. 夜間保育事業	夜間保育	未実施	未実施	ニーズ実情に対応
5. 乳児保育事業	実施力所数	19カ所	20カ所	20カ所
6. 障害児保育事業	実施力所数	19カ所	20カ所	20カ所
7. 保育園待機児童の解消	待機児童減少に向けた体制の確立を図る	—	30人の定員増を図った	減少を目指す
8. 幼稚園の特別保育事業				全園予定
預かり保育平日2時間以上	実施園数	—	9園	
預かり保育土曜日	実施園数	—	2園	
預かり保育長期休業中	実施園数	—	9園	
長期休暇中の学童	実施園数	—	7園	
未就園児親子教室	実施園数	—	9園	
障害児保育	実施園数	—	6園	

地デジ詐欺にご注意!

地上波テレビ放送がデジタル放送(地デジ)に移行するのを前に、不用な工事やテレビの調整などにより金銭をだまし取られる被害が発生しています。身に覚えのない工事や代金請求にはご注意ください。

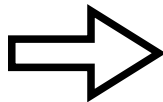
地上デジタル放送に関する詐欺・悪質商法の事例

①知らない差出名で「地上デジタル放送接続料金請求書」と書かれた手紙が届き、料金を支払わないと地デジが見られないと書かれている。



このようなことはありません。架空請求の疑いがあります。

②「テレビ局職員」「地上デジタルテレビ受診対策員」を名乗る人物が自宅にやってきて、受信工事やテレビの調整の代金支払いを求めます。



テレビ局などがこのような支払いを求めることはありません。



アンテナ工事について

地上デジタル放送を受信するため、アンテナの一部取り替えや調整が必要になることがあります。工事の依頼をしていないものに、事業者が料金を請求することはありませぬ。

アンテナ工事の勧誘を受けてもすぐに契約せず、複数の事業者に見積もりを取り、契約は慎重にしましょう。

テレビ(受信機)について

2011年7月に現在の地上アナログ放送が終了(予定)となりますが、そのために現在使用しているテレビのすべてが使用できなくなるというわけではありません。

地上デジタル※放送用チューナーを設置することで引き続き使用することができま

す。
テレビが見られなくなるというトークに惑わされないようにしましょう。
※ビデオ入力端子のないテレビについては、チューナーの接続ができないため使用できなくなります。

問い合わせ

総務省地上デジタルテレビジョン放送受信相談センター

☎ 0570(07)0101

消費生活センター

☎ 0287(63)7900

地デジに関するホームページ

☎ <http://www.dpa.or.jp/>



学校

だぁ〜いすき

あおき 青木小学校

学校紹介

明治時代の外交官として活躍をした青木周蔵という名前が歴史の教科書に出てきます。本校は、その青木周蔵氏の私学として、明治37年に開校し、今年で104年目を迎えます。ペルー大使館人質事件の際に大使を務めていた青木盛久氏は本校の卒業生です。

近年になり、環境緑化や花いっぱい運動、野生生物保護運動などに力を注ぎ、さまざまな輝かしい賞をいただいております。平成7年に現在の新校舎が落成し、恵まれた環境の中、明るく広々とした教室で子どもたちが生き生きと勉強に励んでいます。

また、学校の敷地内には

- 所在地 青木12
- 創立 明治37年11月20日
- 校長 薄井 拓
- 児童数 128人
- 教育目標
 - かしこく
 - やさしく
 - たくましく

「周蔵林」と呼ばれる森があり、さまざまな活動の場所として活用されています。

森の中の朗読会

本校ではここ数年、子どもたちの表現力を育成するとう目的で、音読に力を入れて取り組んでいます。その一つに学年交流音読会を実施しています。朝のすがすがしい空気の中で、風の音や鳥の鳴き声を聞きながらの音読会では、教室では表現できない豊かな朗読会になっています。そのほか、生活科や理科の自然観察、図工の写生など学習の場となっています。

青木のへそ場所の開催

毎年11月には相撲大会があ



私たちの学校 六年 校長 望月 自
私のお学校で、紹介したい事は、森、自
然です。木が多く森の中にマヒダツツギがあ
ります。夏休み中など、お友達で集まりマヒ
ダツツギをします。楽しめ、自然と心あふ、思
いも作れます。そして、千つとワローもよ
くなりまた、
春になると、校舎を囲んでいる桜の木の
満開になります。外で給食を食や、お花見も
します。青木小では、外で学ぶことが多くで
す。
外で学ぶ行事で、私が紹介したいのは、フ
ルーツの行事です。外に、すももを採る土儀
があり、その日、その学年ごとに行います。
五、六年生の男子は、白いまゆしをつけて、
少しはずかしそうですが、これも思い出作り
には、とてもいい体験だと私は思います。人
とふれあう喜びが、もっと増えたいです。
秋になると、さつま芋の収穫が、

ごみを減量・資源化しましょう

家庭から出るごみの約40%が生ごみです。生ごみを減らして、ごみの減量・資源化を推進しましょう。

ごみの減量化・資源化のためには、市民一人一人の取り組みが必要です。

◆無駄のない買い物をしましょう

買い物の前に必要な物のリストをつくる、計り売りの物を買う、冷蔵庫の中身をこまめにチェックする

◆生ごみをリサイクルしまし

よう
市では、生ごみの減量・資源化を目的とし、機械式生ごみ処理機または、生ごみ処理容器(コンポスト)を購入する人に補助金を交付しています。

補助対象条件

- ・市内に住所があり、居住している人
- ・生ごみ処理容器を設置できる敷地のある人
- ・生ごみを堆肥化または減量化できる人
- ・市税を完納している人

過去5年以内に同機器の補助金の交付を受けていない人

申請方法

購入する前に次の書類を提出してください。

- ・申請書(印かんが必要です)
- ・購入予定商品カタログ
- ・購入予定商品見積書
- ・納税証明書

補助対象額

①機械式生ごみ処理機

- ・1世帯につき1基
- ・購入価格の2分の1以内で20000円を限度とします。

②生ごみ処理容器

- ・1世帯につき2基以内
- ・1基当たりの購入価格の2分の1以内で4000円を限度とします。

※補助金の額に100円未満の端数があるときには切り捨てます。また、購入価格には消費税の額も含まれます。

申し込み・問い合わせ

環境対策課
☎0287(62)7301

画市民生活課
☎0287(37)5104

画市民福祉課
☎0287(32)2939



森の中での朗読会の様子

ります。昨年度は保護者の皆さんの協力で野外土俵が整備され、久々に外の土俵での相撲大会が復活しました。その土俵のある所が、青木



青木のへそ場所

地区の中心に近いことが判明し、「青木のへそ場所」と名付けられました。男の子も女の子も普段は仲良しでも、土俵の上では熱戦を繰り広げ、



夕やみの中での食事(キャンプ)

地域の皆さんから熱い声援を受けています。このほか、お花見会食会や思い出作りキャンプなど、友達との友情を深める場ともなっています。



栃木県知事選挙投開票結果

11月16日(日)に実施した、栃木県知事選挙の那須塩原市での投開票結果をお知らせします。

投票結果

	男	女	計
当日有権者数	45,355	46,237	91,592
投票者数	13,612	13,757	27,369
棄権者数	31,743	32,480	64,223
投票率 (%)	30.01	29.75	29.88

開票結果

届出番号	候補者氏名	党派名	得票数
1	福田とみかず	無所属	22,149
2	わたなべ繁	日本共産党	4,658

投票区	投票所	投票率 (%)		
		男	女	計
1	黒磯保健センター	38.09	38.74	38.44
2	いきいきふれあいセンター	36.15	37.98	37.09
3	旧マロニエ幼稚園	23.37	24.10	23.74
4	いなむらコミュニティセンター	24.87	25.36	25.13
5	東原小学校	26.63	23.94	25.27
6	黒磯中学校	30.80	31.24	31.02
7	ゆたか保育園	28.08	28.05	28.07
8	児童生徒サポートセンター	25.96	24.80	25.37
9	豊浦小学校	26.90	28.02	27.45
10	日新中学校	25.59	25.30	25.44
11	とようら公民館	30.06	28.67	29.36
12	埼玉小学校	25.95	25.76	25.86
13	厚崎公民館	24.02	22.14	23.08
14	東原地域活動センター	25.62	24.26	24.95
15	寺子小学校	37.30	36.44	36.88
16	越堀自治公民館	38.73	35.16	36.88
17	鍋掛公民館	25.98	26.04	26.01
18	野間分館	30.05	27.95	28.97
19	長久保自治公民館	29.21	23.40	26.41
20	佐野分館	40.17	38.40	39.28
21	下中野集落センター	43.27	42.16	42.70
22	東那須野公民館	31.74	32.53	32.14
23	沓掛集落センター	32.51	34.20	33.35
24	大原間小学校	32.51	34.62	33.57
25	波立小学校	34.32	30.43	32.37
26	高林小学校	32.36	29.50	30.94
27	田舎ランド鴨内	39.57	36.46	38.04
28	穴沢小学校	30.79	29.05	29.91

投票区	投票所	投票率 (%)		
		男	女	計
29	公民館 板室分館	71.43	78.72	75.28
30	板室自然遊学センター	65.00	54.55	58.95
31	戸田小学校	37.42	36.34	36.89
32	青木一区多目的研修センター	24.16	23.03	23.60
33	西那須野支所	33.36	33.75	33.55
34	大山公民館	32.57	31.07	31.82
35	二つ室公民館	28.12	28.37	28.24
36	一区町公民館	23.78	23.28	23.53
37	二区町公民館	23.19	24.42	23.79
38	西公民館	28.16	28.22	28.19
39	南赤田公民館	33.64	33.67	33.66
40	那須野が原博物館	27.50	25.06	26.26
41	三島児童クラブ	24.85	24.35	24.60
42	西那須野公民館	31.80	34.16	32.99
43	第一南公民館	33.09	35.45	34.28
44	上井口公民館	25.78	25.86	25.82
45	狩野公民館	28.78	29.61	29.19
46	新南公民館	28.52	27.73	28.12
47	福渡公民館	54.96	52.94	53.93
48	塩原保健福祉センター	43.66	40.39	41.88
49	塩原支所	40.87	40.68	40.77
50	上塩原農村活性化センター	60.84	60.13	60.47
51	新湯公民館	63.16	61.54	62.34
52	箒根公民館	34.41	34.91	34.67
53	金沢小学校	42.31	37.93	40.08
54	上大貫集落センター	40.33	34.87	37.59
55	遅野沢公民館	45.00	45.16	45.08
56	横林小学校	38.14	37.64	37.88

問い合わせ
困選管理委員会事務局
 ☎ 0287(62)7183

那須塩原市長選挙の
投票日は
平成21年2月8日(日)

告示日 2月1日(日)

立候補予定者説明会
 立候補を予定している人
 またはその代理人は必ず出
 席してください。

とき 1月8日(木)
 午後1時30分

ところ
 市役所本庁舎
 201・202会議室

立候補届出書等事前審査
 とき 1月20日(火)
 午前9時～午後3時

ところ
 市役所本庁舎
 201・202会議室

立候補届出受け付け
 とき 2月1日(日)
 午前8時30分～午後5時

ところ 市役所本庁舎
 201・202会議室

カウントピックス

あなたの周りの身近な出来事や話題をお寄せください。
秘書課広報広聴係 ☎0287(62)7109

那須野巻狩まつり開催

10月25日(土)・26日(日)の2日間にわたり、那須野巻狩まつりが開催されました。

25日の“那須野巻狩大将鍋出陣まつり”は、那須塩原駅東口駅前通りをメイン会場にし、直径2.2メートルの大将鍋で造った山車の入魂式や出陣式などが行われました。また、翌日の本祭では、会場を那珂川河畔運動公園に移し、10個の鍋を使って10種類の味が楽しめる巻狩鍋や、巻狩をイメージした子ども参加型イベント“巻狩ショー”など10種類のイベントで、多くの来場者を楽しませました。



アツアツの大将鍋



勇壮な巻狩太鼓



頼朝・政子さんも苗木の配布



大原間小よさこいソーラン



巻狩踊り大会

火の用心 ～防火ポスター展～

黒磯那須消防組合の主催で防火ポスターの募集を行い、黒磯地区・那須町から合計225点の応募がありました。応募の中から、黒磯地区は金賞4点・銀賞10点・銅賞15点が入賞し、そのうち市内の小中学生作品を11月1日(土)～15日(土)の間、市役所本庁舎の1階ホールに展示しました。市内(黒磯地区)の金賞・銀賞受賞者は次のとおりです。

金賞

益子真太郎(稲村小)
佐藤紅李(波立小)
藤田綾子(黒磯中)
益子育美(日新中)

銀賞

小宮遊(青木小)、印南維(高林小)
高野遥斗(東原小)、小山あかり(稲村小)
渡部優菜(共英小)、室井七美(波立小)
菊地宥佑(埼玉小)、相馬彩香(黒磯中)
出口愛結実(日新中)、板坂美那子(高林中)

(敬称略)



くらしの 情報

市役所本庁舎 〒325-8501	共墾社108番地2
西那須野庁舎 〒329-2792	あたご町2番3号
塩原庁舎 〒329-2993	中塩原1番地2
箒根出張所 〒329-2801	関谷1266番地4

お知らせ

製造事業所の皆さんへ
工業統計調査に協力を

経済産業省では、工業統計調査を平成20年12月31日現在で実施します。

この調査は、製造業を営む事業所を対象として、その活動実態を明らかにすることを目的として実施します。

調査の方法は、12月から来年1月にかけて調査員が直接お伺いします。

提出していただく調査票は、統計法に基づき調査内容の秘密は厳守されますので、正確な記入をお願いいたします。

お問い合わせ

☎(62)7105

塩原都市計画下水道の変更(案)を縦覧します

変更案に対して意見のある人は、縦覧期間内に意見申出書を提出することができます。

12月10日(水)～24日(水)

午前8時30分～午後5時30分

※土・日曜、祝日を除く。

ところ 下水道課

変更の内容

排水区域および水処理センター敷地面積の変更

お問い合わせ

下水道課

☎(37)5921

入札参加資格審査の申請受付開始

平成21・22年度に市が発注する建設工事等の請負など、入札参加を希望する皆さんの資格審査申請を受け付けます。

1月14日(水)～28日(水)

※土・日曜、祝日を除く。

提出先 契約検査課

対象

建設業、測量・建設コンサルタント業、物品の製造・販売、役務の提供など

※建設業は経営規模等評価お

よび総合評定審査(経営事項審査)を終了していること。

その他 申請に必要な資格要件、書類など詳しくは、ホームページをご覧いただくか、契約検査課へお問い合わせください。

お問い合わせ

契約検査課

☎(62)7114

償却資産の耐用年数が改正(固定資産税)

会社や個人で工場や商店を営んでいる人が、その事業のために用いることができる機械、器具、備品など(一定の基準を満たしたものを)償却資産といい、課税標準額が150万円以上になると、固定資産税が課税されます。

平成20年度の税制改正で、この課税標準額の積算に用いられる「耐用年数省令」が直されました。

主な改正内容は、「機械及び装置」の耐用年数表における設備の種類と細目が「用途別」から「業種別」に見直され、減価償却資産の耐用年数

が変更されたことです。固定資産税は、21年度申告分から

改正後の耐用年数が適用となります。「機械及び装置」を所有する皆さんは、改正後の耐用年数で申告してください。

申告の日程は次のとおりです。なお、21年度償却資産申告書については、12月中旬に事業所などに発送する予定です。

申告期限 2月2日(月)

申告資産・基準日 平成21年1月1日に所有している償却資産

その他 機械及び装置の耐用年数表(新旧対応関係表)は、財団法人資産評価システム研究センターのホームページをご覧ください。

http://www.recpas.jp/index.htm

申告先・問い合わせ

課税課 ☎(62)7122

介護認定を受けている皆さんへ

障害者控除について

平成20年分からの税の申告で、要介護認定(要支援認定者を除く)を受けている65歳以上の人で、障害者手帳の交付を受けている人と同程度の障害があると市から認定されると、障害者控除を受けるこ

とができます。

本庁高齢福祉課、または各支所の福祉担当課に「障害者控除対象者認定申請書」を提出してください。

障害者控除対象認定書または非該当の通知書が交付されます。

※申告のときに、必ず「障害者控除対象認定書」を提示してください。

※次の手帳を持っている人は申請の必要はありません。

・身体障害者手帳1、2級

・療育手帳A(A1、A2)

・精神障害者保健福祉手帳1級

申込期限 3月16日(月)

お問い合わせ

高齢福祉課 ☎(62)7113

栃木県最低賃金が、10月20日から改正されました

時間額 683円

必ずチェック 最低賃金！
使用者も 労働者も

問い合わせ

栃木労働局労働基準部賃金室

☎028(634)9109

年末の交通安全・地域安全市民総ぐるみ運動 ～みんなでなくそう 年末の交通事故～

期間

12月11日(木)～31日(水)

運動の重点

◆高齢者の交通事故防止

- ・高齢者自身は…
- 夕暮れ時や夜間は明るい服装をして反射材を必ずつけましょう。また、無理な横断や運転はやめましょう。

◆運転者は…

- 高齢歩行者や運転者の動作に注意を払い思いやりを持った運転をしましょう。

◆飲酒運転・暴走運転の根絶

- ・運転者は…
- 飲酒運転の危険性・反社会性・責任の重大性を自覚し「飲んだら乗るな」「乗るなら飲むな」を徹底しましょう。

・地域では…

- 車を運転する人に酒類を勧めないようにしましょう。
- また、飲酒した人には絶対に車を運転させないようにしましょう。

◆夕暮れ時と夜間の交通事故防止

- ・歩行者・運転者等は…
- 歩行者・自転車は反射材を

年末の交通事故

- 使用し、自己の存在を自動車に示しましょう。また、運転者は前照灯を早めに点灯しましょう。

・地域・家庭では…

- 夕方以降の外出時は、反射材の使用や前照灯早め点灯の「ひと声」をかけ合いましょう。

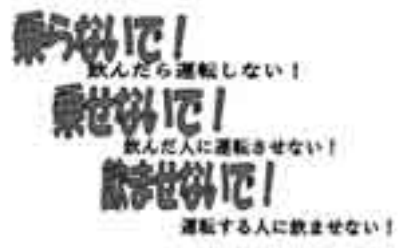
◆住宅を対象とする侵入犯罪の防止

- 住宅に侵入する犯罪の中で一番多いのが「空き巣」です。犯罪の被害にあわないためには、なによりも「地域・家族全員が防犯意識を持つ」ことが大切です。地域ぐるみで犯罪被害をなくしましょう。

◆青少年非行の防止と暴力追放

- 青少年を取り巻く社会環境の浄化と少年非行の防止に地域ぐるみで取り組みましょう。また、社会から暴力を追放するため暴力追放3ない運動を実践しましょう。
- ①暴力団を恐れない
- ②暴力団に金を出さない
- ③暴力団を利用しない

飲酒運転撲滅キャンペーン実施中!



●飲酒運転の危険性
お酒を飲むと、判断力や注意力、運動能力などが低下します。
自分では大丈夫だと思っても、このような状態で運転することは非常に危険です。



●周りの人が注意しましょう
運転することを知っていないからお酒を勧めたり、車を提供したり、同乗したりした人も罰則が適用されます。あなたの身近で「飲酒運転」が暗黙のうちに行われていませんか? 家族、お店の人、同じ席を囲む人など、周りの人も注意して飲酒運転をしないよう働きかけましょう。



●失うものは計り知れませんが飲酒運転は「たった一杯だけなら…」とちょっとそこまでするから…」などの自分自身の甘えが招く取り返しのつかない重大な犯罪です。その結果、重大な交通事故を引き起こし、被害者やその家族の日常生活を奪い、深い悲しみを与えることとなります。

また、運転していた本人は当然重い罰を受けることになり、家族の人生にも大きな影響を与えることとなります。



●これからの時期は特に気を付けて
年末から年始にかけて、飲酒の機会が増えるこの時期、もう一度、家庭、地域、会社で飲酒運転について考え、あなた自身の強い意志を持って、飲酒運転を撲滅しましょう。

問い合わせ
生活課 ☎(62)7127

あなたの家は大丈夫？ 完了検査！

建物を建てるためには、まず建築確認申請が必要です。そして建物が完成した際には、完了検査を受けなければなりません。

完了検査とは、建築物が法令に基づいた安全なものであることを検査するもので、この検査に合格すると検査済証が交付されます。この検査済証の交付を受けないと使用できない建物もあります。

また、不動産登記などの手続きにも必要となり、完了検査の手続きを怠ると罰則もあります。

建物が完成したら必ず完了検査を受けましょう。

問い合わせ

建築指導課

☎(62) 7174



募集

小・中学校 市採用教師募集

市教育委員会では、市内の小・中学校で働く教師を募集します。

対象

20歳以上50歳以下で教員免許状を持つ人

募集人数 10人程度

雇用期間

平成21年4月1日～22年3月31日

勤務時間

・8時間勤務
午前8時～午後4時45分
(休憩45分)の8時間

・6時間勤務
午前8時～午後4時45分のうち、5時間45分(休憩45分)

勤務場所
市内の小・中学校

仕事の内容

・教科指導
・児童生徒の個別指導と学級支援
・不登校生徒の対応
・校長の指示する事項

月平均勤務日数
20日間(週5日)

賃金

・8時間勤務
月額19万5000円
・6時間勤務
時給1500円

諸手当

・勤務先まで片道2キロメートル以上の場合、通勤賃金を支給
・8時間勤務者は、特別賃金(ボーナス)を最大2カ月分支給
・8時間勤務：社会保険
6時間勤務：国民健康保険
申込期限
1月8日(木) (3月中旬に決定予定)
※履歴書(市販のものでよい)を持ってきてください。
申し込み・問い合わせ
国教育総務課
☎(37) 5231

入学費用
入学者全員に修学資金(入学金、授業料など)が貸与されます

※修学資金の貸与を受けた期間の1.5倍の期間を、県が指定する県内の医療機関などで勤務することで、返還が免除されます。

申込期間・方法
1月5日(月)～20日(火)(必着)に、必要書類を次へ郵送(1月19日消印有効)または、持参してください
〒320-8501
宇都宮市埴田1-1-20
栃木県医事厚生課
※入学試験の要項などは、県医事厚生課や自治医科大学学事課にあります。

問い合わせ
県医事厚生課
☎028(623)3084
http://www.pref.tochigi.lg.jp/
自治医科大学学事課
☎0285(58)7045
http://www.jichi.ac.jp/

試験日
・1次試験
1月26日(月)(学力)～27日(火)(面接)
・2次試験
2月5日(木)(小論文・面接)

対象
①県内の高等学校もしくは中等教育学校を卒業した人(平成21年3月卒業見込みを含む)
②①と同等以上の学力があると認められる人
定員 5～6人(栃木県枠)

医師を志す皆さんへ
平成21年度 自治医科大学医学部入学者

宇都宮財務事務所では、私たちの収入で返済しきれないほどの借金を抱えて悩んでいる人からの相談を受けています。個人の秘密は堅く守られます。まずは、お気軽に電話してみてください。

と き
毎週月～金曜(祝日を除く)
午前8時30分～午後0時15分、午後1時～4時30分
相談・問い合わせ
宇都宮財務事務所
☎028(633)6221(代表)

多重債務相談(無料)

催し

●10月の火災と救急●
火災のテレフォンサービス
☎0180-992009 (黒磯地区)
☎(22)0119 (西那須野・塩原地区)
◎火災…建物 3件・林野 0件・その他 1件
平成20年の累計 46件
◎救急…交通 37件・急病 176件・その他 69件
平成20年の累計 2936件
問い合わせ
黒磯那須消防組合消防本部 ☎(62)0864
西那須野分署 ☎(36)2300
塩原分署 ☎(32)2949

宇都宮財務事務所

☎028(633)6221(代表)

問い合わせ

☎028(633)6221(代表)



冬至の夜にろうそくの火でスローライフを

黒磯駅前通りで、第3回目となる「黒磯駅前キャンドルナイト」が開催されます。

と き 12月20日(土)
午後4時～8時

※当日は歩行者天国です。

内容 1000個を超えるキャンドルの設置、キャンドル・バター作り体験、ホットミルク配布、ミニコンサート ほか

主催 黒磯駅前活性化委員会
問い合わせ

☎(62)7154

道の駅「明治の森・黒磯」クリスマスプレゼント

当日、道の駅「明治の森・黒磯」で500円以上お買い上げの人に「卵のつかみ取り」をプレゼント。牛乳の無料サービスも行います。

と き 12月23日(火・祝)
午前9時から(賞品が無くなり次第終了)

問い合わせ

道の駅管理事務所

☎(63)0399

音楽をめいっばい 楽しもう 第24回街かど音楽会



音楽をこよなく愛するアマチュアミュージシャンたちが集まって、1組当たり約15分の持ち時間にありつたけのパーを注ぎ込みます。

今回は、そすい音楽祭でおなじみのブルースバンド「るーずばんてい」が出演する予定です。

演奏は原則として事前登録制ですが、飛び入りの参加も受け付けます。(午後1時まで) 出演者は、設営から撤収までを手伝いながらスタッフと会場の雰囲気をつかんで上達していきます。

と き

12月14日(日)
正午～午後3時

※雨天中止。

ところ

西那須野庁舎前広場

※今回は駅前公園ではありません。

参加費/入場料 無料
申し込み・問い合わせ

NSSP(那須野が原サウ
ンドシャワープロジェクト
事務局) カフェヴィレッジ
ユ内 ☎(36)8600

福祉のしごと 移動相談会

福祉の仕事の内容や資格、就職活動などについて相談ができます。求人票も閲覧できます。福祉の仕事に関心がある人、経験のある人など、気軽に参加してください。

と き

12月16日(火)
午後1時～4時

※受け付けは午後3時30分まで。

ところ

ハローワーク大田原
(大田原市紫塚1-14-2)

参加費 無料

その他 申し込みは不要です
問い合わせ

栃木県社会福祉協議会

福祉人材・研修センター

☎028(643)5622

晩翠橋がライトアップされます

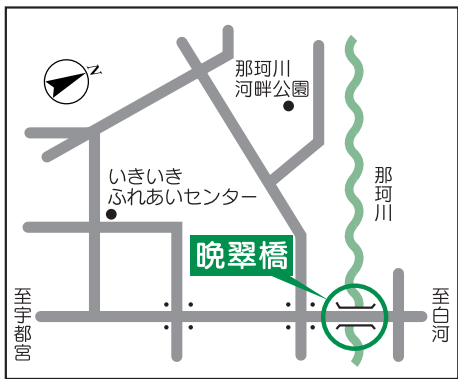
晩翠橋は、明治17年に最初の橋が架けられ、現在の橋は5代目です。

晩翠橋の名前の由来は現在でも不明ですが、「晩翠」には「冬になっても木々の緑が変わらない」という意味があるので、那珂川の崖に生い茂っている松の緑に由来するのではないかとされています。

その晩翠橋のライトアップを次のとおり実施します。

昼とは違う橋の姿が見られます。ぜひ一度、足を運んでみてはいかがでしょうか。

と き 12月24日(水)・25日(木) 午後6時～9時



問い合わせ 都市整備課 ☎(62)7160

勤労青少年ホーム後期講座

勤労青少年ホームは、働く青少年が余暇時間を利用して、スポーツや趣味、文化教養など広く活動の場を提供することを目的とした公共の施設です。

各講座のほか、講座参加者でつくる利用者会では年間を通して、さまざまなイベントも実施しています。初めての人も歓迎しますので、ぜひ参加してみてください。

講座名	とき	ところ	内容	定員	教材費
ヨガ	1月14日～2月18日 ※2月11日を除く。 毎週水曜（全5回） 午後7時30分～9時	厚崎公民館	初心者のためのソフトコースです	20人	無料
ピラティス※	2月25日～3月25日 毎週水曜（全5回） 午後7時30分～9時	厚崎公民館	初心者のためのソフトコースです	20人	無料
ボウリング	1月19日～3月9日 毎週月曜（全8回） 午後7時30分～9時	黒磯ボウル	マナーと基礎を学び、ゲームを楽しみます	30人	8,000円
カンフー&気功	1月16日～3月13日 毎週金曜（全9回） 午後7時30分～9時	勤労青少年ホーム	少林寺気功を学び、健康の維持・推進	10人	無料
プリザーブドフラワーデザイン	1月20日～2月3日 毎週火曜（全3回） 午後7時30分～9時	勤労青少年ホーム	ピアノ型BOXアレンジを作ります	20人	7,000円

対象 おおむね35歳以下の市民または市内勤務の勤労青少年

※定員に満たない場合は、上記以外の人でも受け付けます。

※申込者多数の場合は、抽選となります。

申込期限 1月7日(水)

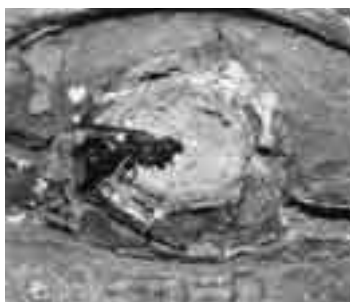
その他 教材費以外に利用者会費として、1,000円が必要です

申し込み 勤労青少年ホーム（午後1時～6時30分。土・日曜、祝日を除く） ☎(73)5300

問い合わせ 商工観光課（午前8時30分～午後5時30分。土・日曜、祝日を除く） ☎(62)7154

※ピラティスとは…

19世紀にドイツで生まれた「リハビリのためのエクササイズ」。引き締め効果が高く、体のゆがみや悪い癖をとり、健康で美しい体をつくります。



巣を作る成虫

ドロバチとは漢字で「泥蜂」と書き表します。その名が示すように、この仲間の大半は、泥（実際は、練った土）で巣をつくるハチ類です。

代表的なものでは、トックリバチのグループが挙げられます。皆さんの中にも、木の枝や家の壁などに土で作られた「徳利」にソックリな蜂の巣を見た人もいるのではないのでしょうか。

ドロバチ類には、幼虫を育てる育室を自分で作るグループと、竹筒や虫食いあなど空間を利用し、育室にするグループがあります。



煙突状の通路

写真で紹介したのは、エントツドロバチ（煙突泥蜂）で、いろいろな空間を使って巣を作ります。これは、軒先に吊された伐採木に作った例です。その名のとおり、母バチが入り口として利用するために、煙突状の通路を作ります。造形美に富んだ、とても素晴らしいものです。

母バチは、この煙突を使って育室にいる幼虫へ、エサを運び込みます。エサは各種のガの幼虫です。

(つよし)

ドロバチの仲間

寄稿

ちっちゃな自然みつけた!

IN 那須塩原 47



保健だより

◆各保健センターの連絡先

黒磯保健センター ☎0287(63)1100

西那須野保健センター ☎0287(38)1356

HP <http://www2.city.nasushiobara.lg.jp/hokencenter/>

まちのお医者さんからの 健康アドバイス

第20回

このコーナーでは、三師会（医師会・歯科医師会・薬剤師会）から市民の皆さんにあてた、健康や病気についてのアドバイスを紹介しています。

歯ぎしり、咬みしめ、くいしばり

秋田歯科医院（本町） 秋田 滋夫

歯ぎしりや咬みしめ、くいしばりで歯を失うことがあることをご存知ですか？歯には食べる、言葉をしゃべる、発音するという役割のほかにも、歯ぎしりや咬みしめ、くいしばりをすることで、精神的なストレスを発散する役割もあると言われていています。ですが、過度にしてしまうと歯や歯を支えている顎骨や口の周囲の組織に大きな影響を及ぼし、歯を失う原因にもなりかねないのです。

歯ぎしりは睡眠中に行っています。ですから自覚することは少なく、周囲の人に指摘されて気づくことがほとんどです。また、音が出ていなくてもしていることもあります。一方、咬みしめ、くいしばりは、日中、夜間に関わらず無意識のうちにしていることが多いのです。私たちは通常口を結んでいても、歯はあたっていないのです。ですが、癖で口を結んでしまうと咬みしめてしまう人もいます。車を運転している時、テレビを見ている時、食事を作っている時などがあり、人によって違います。これらは、歯や歯肉、顎骨に70kg以上の力で負担となります。これは、硬い物を食べる時のように一瞬だけの強い力より、はるかに負担が大きいのです。その結果として、歯がすり減る、冠や詰め物がとれる、むし歯でもないのに歯がしみる、時には、歯が割れてしまうこともあります。歯周病に患っている歯では、病気の進行を速くしてしまうこともあります。それ以外にも、顎関節症や口の回りの筋肉の痛み、あごのずれ、顔面の変形、頭痛、肩こりなどが

あげられます。また、顎の骨の一部に硬い隆起がみられることもあります。これは強い咬む力がかかることで骨が部分的に増殖したもので、上あごの中央部、下あごの犬歯付近の舌側にできることが多いです。病的なものではないのですが、入れ歯を作る障害になったり、食べ物があたって痛みがある時もあります。歯ぎしりや咬みしめ、くいしばりのメカニズムは、まだ十分には解明されていません。原因としては、咬み合わせの異常などの局所的因子と、ストレスなどの精神的な全身的因子と考えられています。その行為をずうっとしている人もいますが、生活環境の変化、仕事、病気、受験などで、一時的にすることもあります。

歯ぎしりや咬みしめ、くいしばりにより歯が減ってしまった場合は、詰め物をしたり、冠をかぶせたりして形を直し、しみる歯や痛みがある歯は、咬み合わせの調整をしたり、割れてしまった歯は、場合によっては抜いて治療をして、咬み合わせを整えていくことが大切です。必要に応じてマウスガード(マウスピース)を使用していくことも大切です。そして、定期的に検診を受けることで、早期発見でき少ない治療で済むことが多いのです。



健康と栄養

現在の死因の上位を占めるがん、心臓病、脳卒中などの生活習慣病は、食生活と関係の深い疾病です。栄養素は不足しても過剰になっても人体にとって影響を与え、病気を生ずる原因にもなります。

生活習慣病予防の観点から、健康と栄養に関する正しい知識を身につけ、栄養バランスの取れた適正量を取ることが重要です。

【食生活指針】

- 1 食事を楽しみましょう
 - 2 一日の食事のリズムから、健やかな生活リズムを
 - 3 主食、主菜、副菜を基本に、食事のバランスを
 - 4 ごはんなどの穀類をしっかり取る
 - 5 野菜・果物、牛乳・乳製品、豆類、魚なども組み合わせ
 - 6 食塩や脂肪は控えめに
 - 7 適正体重を知り、日々の活動に見合った食事を
 - 8 食文化や地域の産物を生かし、時には新しい料理も
 - 9 調理や保存を上手にして無駄や廃棄を少なく
 - 10 自分の食生活を見直す
- 問い合わせ 黒磯保健センター



マナビイの伝言板

新しい風 生涯学習

平成20年度 生涯学習振興大会

いきいき はつらつ ひとりが輝く みんなが輝く 明日へ 未来へ

～子どもを守る活動市民大会・子育てセミナー共催事業～

と き 12月20日(土) 午後1時～4時

ところ 黒磯文化会館 大ホール

入場無料、だれでも参加自由

手話通訳あります

内 容

第1部

- ◆開会行事
 - ・教育関係功労者感謝状贈呈

第2部

- ◆体験発表
 - ・洋上学習参加者
 - ・中学生海外派遣研修参加者
 - ・次世代人材づくり事業参加者
- ◆事例発表
 - ・地域で子どもを守る活動

第3部

- ◆記念講演 (午後2時30分～4時)
- テーマ 「子どもが変わる親のコトバ」
- ～親子で育む子どものコミュニケーション力～
- 講 師 金田一秀穂氏
- 杏林大学
- 外国語学部教授



記念講演のみの参加も
できます

問い合わせ 生涯学習課 ☎0287(37)5364



募集期間 12月15日(月)～2月28日(土)

資料請求・問い合わせ
放送大学栃木学習センター
☎028(632)0572

http://www.u-air.ac.jp

平成21年度放送大学第1学期(4月入学)の学生を募集します。放送大学は、テレビなどの放送を利用して授業を行う通信制の大学で、心理学・福祉・経済・歴史・文学・自然科学など、幅広い分野を学べます。

働きながら学んで大学を卒業したい、学びを楽しみたいなど、さまざまな目的で幅広い世代、職業の人が学んでいます。

資料を無料で差し上げていますので気軽に問い合わせてください。

放送大学4月入学学生募集

◆◆◆田舎ランド鴨内 1月の体験活動・教室参加者募集◆◆◆

次の事業のほか、施設の貸し出しも行っています。子供会育成会、総合学習や自主グループなどの活動の場としても利用できます。ぜひお出かけください。※ゆ～バス「湯宮線」田舎ランド前下車。

事業名	と き	定員	内容 (一部材料費負担あり)
パン教室	18日(日) 午前9時～午後1時	16人	手ごねパン作り
手打ちそば教室	24日(土) 午前9時30分～正午	20人	手打ちそばを作ろう
手打ちうどん教室		20人	手打ちうどんを作ろう

申し込み・問い合わせ 田舎ランド鴨内 ☎0287(68)7006



おめでとうございます

栃木県中学駅伝競走大会
 男子第61回
 女子第17回
 男女アベック優勝
 西那須野中学校



お知らせ
市民元旦マラソン大会中止
 毎年開催していましたが市民元旦マラソン大会が、周辺の道路事情の変化にともない、開催が困難となりました。
 そのため、やむを得ず中止とさせていただきますことになりました。
 長年にわたり、たくさんの方に参加いただきありがとうございます。
 問い合わせ
 函スポーツ振興課
 ☎0287(37)5439

●スポーツ教室参加者募集

名称	とき	ところ	参加資格・参加費・その他
スノーボード&スキー教室	1月12日(月) 午前7時 ※くろいそ運動場 東側駐車場集合 午前7時30分出発	エーデル ワイスス キーリ ート	<ul style="list-style-type: none"> ▶対象 小学3年生以上の市民および市内勤務者 ▶定員 40人 ▶参加費 小学生 2,000円、中学生以上 2,500円 (講習・交通費・保険料として) ※別途リフト代、レンタル希望者はレンタル料金が 必要になります(金額は変更になる場合があります)。 【レンタル料】 小学生 1,500円(ボード2,000円) 大人 2,500円(ボード3,000円) 【リフト代】 小学生 1,500円 中・高校生2,500円 大人 3,000円 ▶申込期間 12月10日(水)~24日(水) ▶その他 1月8日(水)以降のキャンセル料は返金できません ▶申し込み・問い合わせ 函スポーツ振興課 ☎0287(37)5439

図書館だより



西那須野図書館 問い合わせ ☎0287(36)6001

●おはなし会 (主催:まほうのとびら)
 とき 毎週土曜 午後2時から
 ※おはなし室で開催します。

●おはなし会 (主催:かやの実会)
 とき 毎週日曜 午後2時から
 ※おはなし室で開催します。

塩原図書館 問い合わせ ☎0287(35)2006

●おはなし会 (主催:むささびの会)
 とき 12月7日(日)
 午後1時30分~2時30分
 ※絵本・かみしばいの読み聞かせ。



黒磯図書館 問い合わせ ☎0287(63)9031

●おはなし会 (主催:木馬)
 とき 12月13日、1月10日の土曜
 午後2時から
 ※絵本や紙芝居を使った楽しいお話。

●おはなしとわらべうたの会
 (主催:いないいないばあ)
 とき 12月18日、1月15日の木曜
 午前11時から
 ※赤ちゃんと保護者対象のわらべ歌と読み聞かせ。

●映画会
 とき 毎週日曜 午前10時から
 ※毎回違った児童向けの作品を上映。

イベント情報

那須野が原博物館 ☎0287(36)0949 <http://www2.city.nasushiobara.lg.jp/hakubutsukan/>

企画展「吉村深雪コレクション 日本と世界の人形」

12月20日(土)～4月19日(日)



『くぐつ師人形』東京

前期 日本の人形 12月20日(土)～2月22日(日)

後期 世界の人形 2月28日(土)～4月19日(日)

このたびの企画展は、吉村深雪氏(故人)が長い歳月をかけて収集してきました、人形コレクションを紹介します。

展示は、前期と後期の2部構成としました。

前期は、日本の近世からくり人形をはじめとして、御所人形・市松人形・文楽人形とともに、全国各地の土人形や衣装人形・張子人形・陶磁器人形・木彫人形を紹介します。

後期は、日本を含めた世界各地の素朴な人形を地域ごとに展示します。ご期待ください。

展示解説 1月11日(日)、3月15日(日)
午後2時から

●子どもはたおり教室 参加者募集

自分だけのオリジナルマフラーを作りませんか。

2回にわたって「たて糸通し」から「織り」までを体験します。



No.	月日	内容
1	1月17日(土)	たて糸通し
2	1月24日(土)	織り
1	2月7日(土)	たて糸通し
2	2月14日(土)	織り

時間 各回 午前9時30分～午後3時30分

対象 市内の小学4～6年生

参加費 300円(材料費)

定員 6人×2回(定員になり次第締め切り)

受付期間 12月16日(火)～21日(日)

申し込み 博物館へ

●クリスマスコンサート開催

♪クラシックによるクリスマスコンサートを開催します。

とき 12月20日(土) 午後7時～8時30分

ところ 博物館エントランスホール

演奏者 センチュリー・ソロイスト室内管弦楽団
小山啓久(ヴァイオリン) ほか

参加費 無料

※申し込みは不要です。直接会場にお越しください。

問い合わせ 博物館まで

●石ぐら会 平成20年度那須野が原入門講座 「那須野が原の人物をたずねて」受講生募集中

No.	月日	テーマ	講師
1	1月22日(木)	毛利元敏と豊浦(毛利)農場	入江啓介氏
2	1月29日(木)	戸田氏共と戸田農場	川島秀世氏
3	2月5日(木)	品川弥二郎と傘松農場(品川開墾)	品川貞之氏
4	2月12日(木)	南一郎平と那須疏水	古賀 彰氏
5	2月19日(木)	松方正義	松方峰雄氏

時間 各回 午前9時30分～11時30分

ところ 博物館研修室 受講料 無料

定員 70人(定員になり次第締め切り)

申し込み 博物館へ

黒磯文化会館 ☎0287(63)3219
<http://www.kurobun.com/>

第12回エッグコンサート出演者募集

♪地域に根ざした文化活動を支援するため、当市にゆかりのある、プロを目指しているアマチュア音楽家(音楽家の卵)を対象に発表の場を提供します。

2月11日(水・祝)／午後1時30分開演

参加費 無料

参加資格 近隣および、市内在住・在勤・在学している人(出身者を含む)

申込方法 所定の応募用紙に記入の上、文化会館宛に郵送またはFAXで申し込み(12月21日(日)必着)

※申込者が多数の場合は、抽選となります。

出演条件 電気音響を使用しないコンサートとします

友の会優先電話予約 12月11日(木)午前9時から(電話のみ)
 一般チケット発売 12月13日(土)午前9時から
 一般電話予約 12月15日(月)午前9時から

●ハーモニー寄席「桂歌丸落語会」

♪今年度のハーモニー寄席は、「笑点」の5代目司会者として活躍中の桂歌丸師匠が高座に上がります。



2月24日(火)
 午後6時30分開演
 大ホール/全席指定
 大人3,200円(友の会2,900円)
 ※入場は就学児以上とさせていただきます。
 落語：桂歌丸、三遊亭遊雀
 桂花丸、柳亭ち太郎
 漫才：ナイツ

ハーモニーホールフェスティバル特別企画

(入場整理券 12月12日から配付)

●モーツァルト合奏団ニューイヤー・コンサート

♪県北のアマチュア弦楽器奏者たちにより結成され、地域に根付いた幅広い活動を行っているモーツァルト合奏団。今回、ワルツの曲を中心にしたプログラムで新春にふさわしい晴ればれとした気持ちにさせていただきます。

1月12日(月・祝) / 午後3時開演 / 大ホール
 全席自由席 / 入場無料(入場整理券が必要です)
 特別出演 中川玲美子(ヴィオラ独奏・元オーケストラ・アンサンブル金沢メンバー)

予定曲目 J・シュトラウスⅡ：ワルツ「春の声」
 ランナー：ワルツ「モーツァルト党」
 テレマン：ヴィオラ協奏曲
 チャイコフスキー：弦楽セレナーデより
 ほか

◆休館日のお知らせ◆

12月29日(月)～1月3日(土)の6日間は、年末年始のため休館いたします。
 チケット販売、ホール貸館などの業務もお休みさせていただきます。



◆イルミネーションは12月31日まで毎日点灯◆

※午後5時～10時30分まで点灯しています。

子どもたちに「本物」の音楽をお届けする
**トリオ・ラ・プラージュwithフレンズによる
 ファミリーコンサート**

●O才からのファミリーコンサートVol.10

♪0歳から未就園児向けコンサートで、映像も交えた楽しい1時間公演です。

12月14日(日) / 午前11時開演 / 大ホール
 自由席 大人1,000円(友の会900円)
 0歳～学生200円

予定曲目 クリスマスメドレー、崖の上のポニョ ほか

●クリスマス特別企画ファミリーコンサート

♪6人でオーケストラ曲も演奏してしまう、驚異のミニミニオーケストラ。小学生以上にお薦め。極上の2時間をお楽しみください。

12月14日(日) / 午後3時開演 / 大ホール
 自由席 大人1,000円(友の会900円)
 3歳～学生500円

※入場は3歳以上とさせていただきます。

※妊婦および、市内小学校音楽部招待事業。

特別出演：那須野が原青少年少女合唱団
 予定曲目 クリスマス名曲選(合唱あり)、ダッタン人の踊り ほか



出演

トリオ・ラ・プラージュwithフレンズ(6人編成)
 ヴァイオリン：田口美里(都響団員)、クラリネット：近藤千花子(東響団員)、ピアノ：渚智佳(フリー)トランペット：牛腸和彦(フリー)、ホルン：丸茂新(フリー)、コントラバス：村松裕子(新日フィル団員)

●須藤梨菜ピアノ・リサイタル

♪宇都宮市出身の須藤梨菜。今後、さらなる活躍が期待される“ライジングスター”の演奏をお聴きください。

12月24日(水) / 午後6時30分開演 / 小ホール
 指定席 大人1,400円(友の会1,300円) 学生700円
 ※入場は就学児以上とさせていただきます。

予定曲目 ベートーヴェン：ソナタ第8番「悲愴」
 ショパン：幻想ポロネーズ、ソナタ第2番「葬送」 ほか

そ水の街・歴史の街 石碑

このほど、那須疏水の由来を記した石碑が、そ水通り商店会会員の皆さんにより、疏水パーク内に設置されました。きっかけは、同商店会の大倉太喜生会長が、疏水パーク内に再現されている取水口の意味が分からないという、市民の声を聞いたことによります。その声を受けて「まちづくりのなかで何か歴史に残る事業をしよう」と、商店会の事業費と市の助成金により作られました。



10月14日火の除幕式

この石碑の台座は、那須野が原の原野を開拓する際に取り除いた石を積み上げてできた、石塚（石ぐら）をイメージし、先人たちの苦労をしのばせるものになっています。

■所在地 西大和5番内

お詫びと訂正

広報なすしおばら11月20日号(No.94)7ページ、タウンピックアップのコーナーで誤りがありました。お詫びして訂正します。

那須塩原市駅伝競走大会 大会の結果

高校男子の部 那須拓陽高校 【誤】 Aチーム→【正】 Bチーム
中学混合の部 三島中学校 【誤】 Bチーム→【正】 Aチーム

レシピ No.4 なまの 蒸し野菜と生麩の 簡単シチュー



材料：6人分

- ・ジャガイモ……………大1個
- ・サツマイモ……………1本(150g)
- ・玉ネギ……………大1個
- ・ブロッコリー……………1株
- ・生麩……………1/2本
(生麩がない場合は、はんぺん…2枚)
- ・有頭エビ……………6尾
- ・塩・コショウ……………少々
- ・パセリ……………1/3枝
- ・西京味噌……………100g
- ・生クリーム……………100cc
- ・トマトジュース……………600cc

油を一切使わない簡単ヘルシーシチュー、豪華でおもてなし料理にぴったり。

①下ごしらえ

エビは背わたを取り、野菜は一口大強に切っておく。サツマイモは皮付きのままOK。

玉ネギは先端の部分を切らずに残しておくバラバラにならない。



②蒸す

野菜・輪切りにした生麩に塩・コショウを軽くふりかけ、蒸し器で蒸す。

8割程度蒸しあがったら、エビ(1)を入れて3、4分蒸す。



③ソース作り

片手鍋に、西京味噌(2)を生クリーム(3)でダマにならないように溶く。トマトジュースを1/5程度加えてから火をつける。残りの生クリームも少しずつ加え、塩・コショウで味を整えひと煮立ちさせる。



④盛り付け

蒸しあがった野菜・エビを皿に盛り、上からソースをかける。味を含ませるために、根菜を少し煮込んでも良い。

みじん切りにしたパセリを上から散らして完成。

ポイント

- (1)エビからのだしを出すために、エビを生のままソースに入れて煮てもOK。ただし、煮すぎてエビの身が硬くならないように注意。
- (2)西京味噌以外の手持ちの味噌を使う場合には、塩分が多いので分量を減らすこと。
- (3)生クリームの代わりに牛乳を使っても作れます。ただし、コクを出すためにクリームパウダーを約大さじ5杯入れること。

地産地消お料理レシピ

市農村生活研究グループ協議会協力
地元食材を使って楽しくクッキング