

なすしおばら

広報

10²⁰⁰⁸.20
No.92

もりもり食べるゾ～流しそうめん体験～

さわやかな秋晴れの9月13日(土)、三島神社で第3回自然体験塾が開催されました。子どもたちやジュニアリーダースクラブのボランティアなど約150人が参加し、ゴム鉄砲を作ったり的当てゲームをしたほか、昼食の流しそうめんを楽しみました。子どもたちは、竹を削って作った自分のはしを使い、歓声を上げながら、おいしそうにそうめんをほお張っていました。

CONTENTS [もくじ]

- 市政懇談会結果……………4 p
- タウンピックアップ……………6 p
- 暮らしの情報……………8 p
- イベント情報……………12 p
- 11月の保健……………14 p
- 元気です……………20 p



11月16日(日)は栃木県知事選挙の投票日です

あなたの貴重な一票を未来のまちづくりに反映させるため、必ず投票しましょう。

投票時間

午前7時から午後8時まで
※塩沢、板室、新湯地区は、午後7時まで。

次の投票所が変更になります

- ・第30投票区投票所
松本フク宅倉庫↓板室自然遊学センター
- ・第42投票区投票所
東小学校↓西那須野公民館
- ・第46投票区投票所
石林公民館↓新南公民館

期日前投票ができます

投票日に、仕事や旅行などで投票所に行けない人は、期日前投票ができます。

とき

10月31日(金)～11月15日(土)の毎日
午前8時30分～午後8時

ところ

- ・那須塩原市役所市民室
- ・西那須野支所100会議室
- ・塩原支所第3会議室
- ・ハロープラザ

※4カ所、どの投票所でも投票できます。投票所入場券が届いていれば持参してください。

郵便などによる不在者投票

身体に重度の障害があり、障害者手帳などを持っていて、一定の要

件に該当する人や、介護保険の被保険者証に要介護状態区分が要介護度5と記載されている人を対象に、郵便等投票の制度があります。詳しくは、早めに選挙管理委員会に問い合わせてください。

**棄権防止のため投票日当日
午前7時、正午、午後7時に
サイレンが鳴ります**

**開票は市民の皆さんも
参観できます**

開票作業は、市内すべての投票所から投票箱を1カ所に集めて行います。

とき

11月16日(日) 午後9時20分から

ところ

くろいそ運動場体育館
(上厚崎664)

投票結果と開票結果

投票結果は、午後9時30分から、開票状況の速報は、午後10時から30分おきに市のホームページ (<http://www.city.nasushiobara.lg.jp>) でお知らせします。

問い合わせ

選挙管理委員会事務局

☎0287(62)7183

投票所一覧

告示日 10月30日(木)

投票日 11月16日(日)

投票区	投票所	投票区の区域
1	黒磯保健センター	本町、宮町、新朝日、本郷町、黒磯幸町
2	いきいきふれあいセンター	東大和町、中央町、高砂町、弥生町、桜町、材木町、上黒磯、橋本町
3	旧マロニエ幼稚園	緑ヶ丘団地、北栄町、阿波町、新町、西新町、豊住町、豊浦北町、若松団地
4	いなむらコミュニティセンター	並木町、若草町、稲村一区、稲村二区、稲村西町
5	東原小学校	松原町、東原二区、東原三区、東原四区、美原町、東原中央、四方寺
6	黒磯中学校	豊町、住吉町、大黒町、若葉町、末広町
7	ゆたか保育園	豊浦中町、豊浦町、松浦町、新緑町、清住町、上豊浦3区の1、豊浦南町、春日町
8	児童生徒サポートセンター	錦町、共墾社一区、共墾社二区、下厚崎
9	豊浦小学校	下豊浦、雇用促進住宅、鍋掛豊浦
10	日新中学校	黒磯七区
11	とようら公民館	東栄1丁目、東栄2丁目、安藤町、原町、下黒磯、青葉台、東豊浦
12	埼玉小学校	上厚崎3丁目、上厚崎4丁目、上厚崎5丁目、新上厚崎、上埼玉一区、上埼玉二区、下埼玉、南埼玉1区、南埼玉2区、南埼玉3区
13	厚崎公民館	上厚崎1丁目、上厚崎2丁目、馬蹄形
14	東原地域活動センター	東原一区、藤田一区、藤田二区、小結、小結開拓、鳥野目

投票区	投票所	投票区の区域
15	寺子小学校	豊岡、石田坂・赤沼、寺子、熊久保、望田
16	越堀自治公民館	越堀西、越堀
17	鍋掛公民館	鍋掛、鍋掛東町、日新
18	野間分館	樋沢、野間、新堀、鍋掛原
19	長久保自治公民館	長久保
20	佐野分館	佐野
21	下中野集落センター	下中野
22	東那須野公民館	大原間、東那須野区、東小屋、山中大塚、三本木、木曾畑中、沼野田和
23	杓掛集落センター	北弥六、前弥六、杓掛、杓掛新田
24	大原間小学校	島方、方京、上中野、笹沼
25	波立小学校	北和田、波立、中内鹿野崎、無栗屋、中島、百目木、上郷屋、唐杉、塩野崎、塩野崎新田
26	高林小学校	高林、下の内、川原向、箕輪、洞島、箭坪、木綿畑本田、木綿畑新田、柏林
27	田舎ランド鳴内	湯宮、鳴内
28	穴沢小学校	百村本田、百村新田、穴沢、油井、笹野曾里、西岩崎の一部(細竹)
29	公民館板室分館	板室
30	板室自然遊学センター	塩沢
31	戸田小学校	戸田、西岩崎の一部(西岩崎・亀山)
32	青木一区多目的研修センター	青木一区、青木二区、青木三区、青木四区、青木東昭区
33	西那須野支所(100会議室)	永田町、扇町(10番から12番までを除く)、あたご町、西朝日町、南町、西幸町
34	大山公民館	下永田、緑2丁目
35	二つ室公民館(集落センター)	緑1丁目、二つ室、北二つ室(350番地を除く)、太夫塚4丁目
36	一区町公民館(構造改善センター)	一区町
37	二区町公民館(集落センター)	二区町
38	西公民館	三区町、四区町、千本松
39	南赤田公民館	上赤田、北赤田、東赤田、南赤田、西赤田
40	那須野が原博物館	旧国道4号より北の三島、東三島、西三島
41	三島児童クラブ(三島小学校西門前)	旧国道4号より南の三島、東三島、西三島、南郷屋106番地、睦
42	西那須野公民館	西大和、西原町、五軒町、扇町(10番～12番)、北二つ室(350番地)、太夫塚(4丁目を除く)
43	第一南公民館	西栄町、東町、南郷屋(106番地を除く)
44	上井口公民館	国道4号より北の井口、西遅沢、東遅沢
45	狩野公民館	国道4号より南の井口、西遅沢、東遅沢、高柳、西富山、関根、東関根、槻沢
46	新南公民館	新南、石林
47	福渡公民館	大網、福渡
48	塩原保健福祉センター(ゆっくりセンター)	塩釜、塩の湯、畑下
49	塩原支所	門前、古町、上の原、中塩原
50	上塩原農村活性化センター	上塩原、元湯、笹の平
51	新湯公民館	新湯
52	箒根公民館	関谷(菅を除く)、下田野、金沢のうち上組の一部、折戸
53	金沢小学校	金沢(上組の一部を除く)、宇都野
54	上大貫集落センター	下大貫、上大貫、高阿津
55	遅野沢公民館	関谷のうち菅、遅野沢、墓沼
56	横林小学校	上横林、横林、接骨木

※従来からの「区域つきあい」により、一部例外もありますので、ご注意ください。

※第30・第42・第46投票区の投票所が変更になりました。



市政懇談会の結果を公表します

栗川市長をはじめ、市の幹部職員と市民の皆さんが直接意見交換を行う「市政懇談会」が6月下旬から8月上旬にかけて行われました。

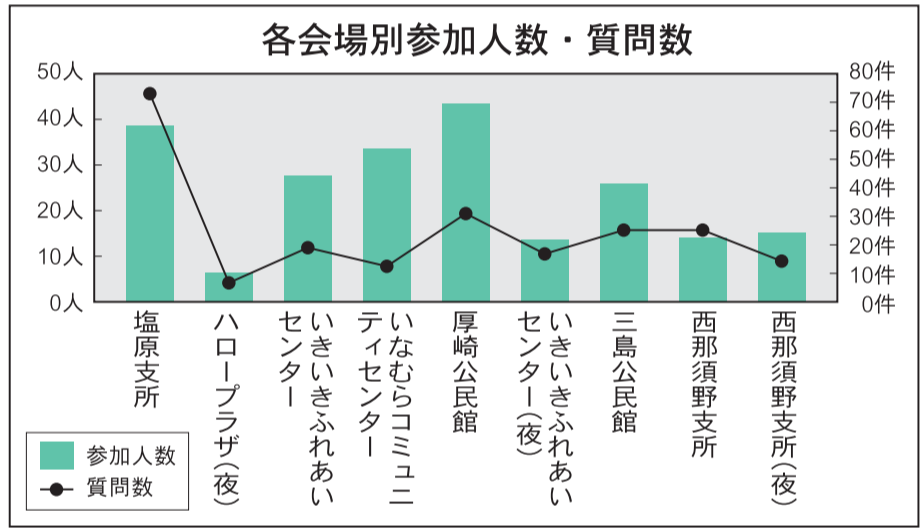
市内7カ所の会場で日中6回、夜3回開催した懇談会には、221人が参加し、皆さんが日ごろ地域で困っている問題や市政に関する質問など、さまざまな意見を頂きました。

事前意見要望制度を導入

懇談会の内容を充実したものにするため、日中の懇談会では、開催前に皆さんから意見・要望を頂き、当日回答する「事前意見要望制度」を導入しました。

この事前意見要望制度の導入により、道路整備の質問などには、事前に場所を確認し

て回答することで、より正確な回答が可能となりました。



懇談会内の意見・要望 (抜粋)

問 旧塩原町にあるテレビの難視聴地域の解消のためにはどのような方法をとったらよいか、市ではなにか考えているのか。市でも難視聴地域をなくす方法をど

答 市内の難視聴地域は、状況がさまざまなので、それぞれ

いきたい。また、この施策に対する要望は、今までも県などを通して国に出している。そして、一度総務省の担当者呼んで、いろいろ国の考え方を聞いてみたいと考えている。そこで地域の意見をぶつけ、それに対して国がどのような回答をするのか、そういうことをしていかないと、市と地域との話し合いもうまくいかないと考えている。

(7月8日 ハロープラザ)

ない、机に座ってばかり。すぐに出迎えることができなければ、せめて声を掛けるなどしてほしい。

答 市民の皆さんはめったなことでは、市役所へ行かないと思う。そのため、簡単な受け付けでも、どの場所に行けばよいか分からな

問 青木などの産業廃棄物の問題は現在どうなっているのか。

答 青木の大規模な産業廃棄物処理施設は表立った動きはないが、事業者は計画をあきらめていない。現在は青木も入っている那須地域環境対策連絡協議会で広報活動などに取り組んでいる。法律上、産業廃棄物処理施設の建設は防ぐことが難しいので、最後は市民の皆さんの反対運動が頼りになりま

(8月1日 いきいきふれあいセンター)

問 市職員の市民への接し方

例えば、窓口へすぐ出向か

閲覧開始日 12月1日(月)

閲覧場所 本庁(黒磯)秘書課、西那須野支所総務課、塩原支所総務課、等根出張所、各公民館、ホームページ(<http://www.city.nasushiobara.lg.jp>)

問い合わせ 本秘書課 ☎0287(62)7109

懇談会内での意見・要望を公表します

来年4月から

新しいごみ処理施設が稼働します

ごみ処理施設は、県が定める広域化計画の一環として、那須地区広域行政事務組合が主体となって建設しており、平成15年3月に第1期ごみ処理施設が大田原市で稼働し、大田原市と那須町のごみを処



来年4月の稼働に向け、建設中の第2期ごみ処理施設

理しています。

現在第2期ごみ処理施設（仮称）那須塩原クリーンセンターが平成21年4月稼働を目指し、^{ひきぬま}墓沼に建設中で、9月末現在、工事の進捗状況は約60%となっています。

この第2期ごみ処理施設が稼働すると、現在稼働している3つのごみ処理施設は閉鎖し、市内のごみはすべてこの施設で処理されることとなります。

所在地 墓沼593番地外敷地面積 5万9749㎡

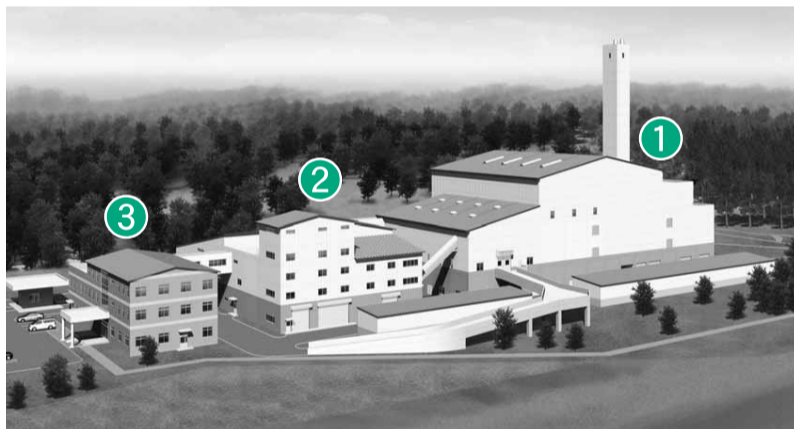
処理方式 ストローカプラス^{はいようゆう}灰溶解方式

※ストローカ方式とはごみを火格子の上で燃やすもので、

国内の焼却炉で最も多く使われている方式です。
※灰溶解とは、ごみの焼却灰を、さらに高温で溶かし、

道路舗装材料やコンクリート製品材料となるスラグを作ることです。

施設の概要



第2期ごみ処理施設建設工事 完成予想図

① 熱回収施設（ごみ焼却施設）
24時間燃焼炉

1日あたりの処理能力
約140トン

ごみの焼却熱を利用して発電を行います。

② リサイクル施設

1日あたりの処理能力
約20トン

搬入されたビンや缶、ペットボトルなどの分別やコン包などを行います。

③ 管理棟

事務所、環境学習施設、リサイクル工房など。

その他付属施設

計量棟、再生保管庫棟、スラグ保管庫棟、車庫棟、洗車場、雨水調整池、ビオトープ池、太陽光発電など。
※残地は、周辺環境保全の観点からできるだけ現状の保

全を図ります。

第2期ごみ処理施設位置図



問い合わせ

環境対策課

☎0287(62)7301

消費生活
相談

あんなこと
こんなこと

海外での 携帯電話盗難に注意！

事例

海外旅行先で携帯電話の置き引きに遭ったが、海外では使用できない機種だったので、帰国後（盗難から4日後）電話会社に盗難届を出した。

翌月電話会社から「通信料が53万円を超えている」と連絡がはいたが、自分は利用していないのに、支払わなければならないか。

センターから電話会社に問い合わせたところ、「携帯電話本体は海外で使えない機種であっても、電話機の中に挿入しているICカードは、国際電話ができる電話機に差し替えれば、海外でも使用可能であり、通信した電話機の所有者でなく、ICカードの所有者が使用したものと認識されるため、通信料が請求される」という説明だった。

相談者は購入時にICカードや、海外使用の契約について十分な説明は受けておらず、「国際電話利用料については、契約をしていないし、説明も受けていないのだから納得できない」と主張して、電話会社に交渉した結果、請求額は減額となった。

アドバイス

携帯電話の管理には十分注意し、紛失したり盗難に遭った場合には、旅行中でも速やかに、携帯電話会社へ利用中断手続きを取ってください。また、現地の警察に紛失届などを申し出てください。

第三者によるICカードの不正使用を防止するため、事前にICカードの暗証番号設定をおすすめします。



消費生活センター ☎0287(63)7900
開設時間：平日の午前8時30分～午後5時

※消費生活センターは「消費者個人」と「事業者」との間のトラブルに関する相談を受け付けている機関です。

カウントピックアップ

あなたの周りの身近な出来事や話題をお寄せください。
秘書課広報広聴係 ☎0287(62)7109

塩原に秋の訪れ ～無形民俗文化財が次々に披露～

県や市の無形民俗文化財に指定されている城しろくわまい鍬舞や獅子舞などが、塩原各地の神社に奉納されました。

9月7日(日)には上大貫箒根神社で上大貫城鍬舞(県指定)を地元の子どもたちが披露しました。また、15日(月・祝)には塩原八幡宮で中塩原平家獅子舞(県指定・写真)が、17日(水)には上塩原箒根神社で上塩原古代獅子舞と源太踊り(ともに市指定)が披露され、訪れた人たちから多くの拍手が送られていました。



「那須野の大地」公演

那須野が原の開拓の歴史を伝える創作劇「那須野の大地」の公演が、9月14日(日)、三島ホールで昼夜2回公演が行われ、延べ850人が来場しました。

荒涼とした原野であった那須野が原の大地を開拓する先人たちの様子や、当時の生活の苦勞・家族のきずななどを描いたストーリーを、市民を中心に結成している「劇団なすの」の出演者が熱演し、客席から歓声と拍手が送られました。

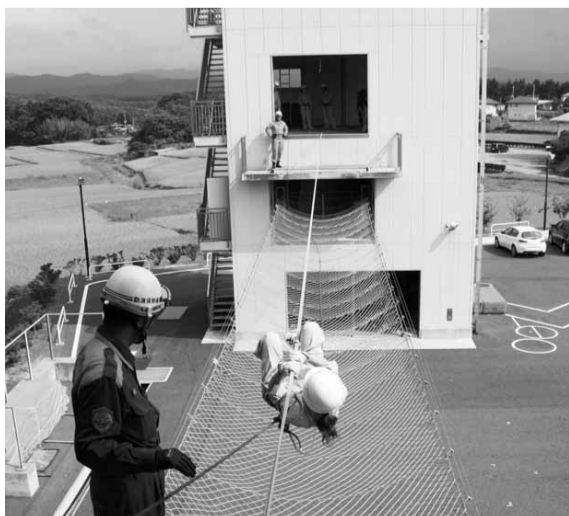


消防署で新採職員研修

市に今年度新規採用された職員14人が、9月1日(月)から5日(金)までの5日間、黒磯那須消防組合で消防体験研修を行いました。

この研修は、消防で実践している、災害に備えての組織的対応力やあいさつなどの規律を新規採用職員に学んでもらうため、市が今年度から実施したものです。

5日間の研修で点呼や号令の基本動作から、消火のためのポンプ操法、AEDを使った救命救急動作など消防署の職員から教わりました。市職員は一つ一つの動作を丁寧に確認しながら訓練に励みました。



□ プ渡過も体験しました。

記録に挑戦!

～西那須野地区チャレンジランキング～

9月21日(日)に、にしなすの運動公園体育館で西那須野地区子連チャレンジランキング大会が開催され、多くの子どもたちが参加しました。「空きかんタワー」、「わりばしダーツ」、「はしでビー玉うつし」など集中力が必要なゲームが多く、参加した子どもたちは真剣なまなざしでチャレンジしていました。チャレンジ終了後、スペシャルゲーム「全体じゃんけん」を参加者全員で行い、最後まで勝ち残ろうと、元気に「じゃんけんぽん」と声を掛け合っていました。



うまく焼けたかな。土器の野焼き

那須野が原博物館が開いた「子ども土器づくり教室」に参加した、市内を中心に小学4～6年生13人と、土器づくりの会会員が制作した土器を、9月6日(土)博物館の前庭で野焼きしました。土器に模様をつける道具づくりや粘土の練り、土器の成形、乾燥の工程を経て、やっと土器の野焼きになり、子どもたちは無事に焼きあがった喜びと、焼きあがると一回り小ぶりになっていることに、驚いた様子でした。また、焼き時間の合間に、実際に土器を使ってジャガイモを煮、試食もしました。



親子で熱中

～スポーツ・レクリエーション祭～

9月21日(日)、くろいそ運動場でスポーツレクリエーション祭が開催されました。

この日はカラーリング(写真上)やディスクゴルフ(写真下)・シャフルボードなど10種類のニュースポーツの体験と体力測定をすることができ、市内から多くの家族連れが会場を訪れ、時間を忘れてニュースポーツを楽しんでいました。



カの入力加減が難しいカロ リング

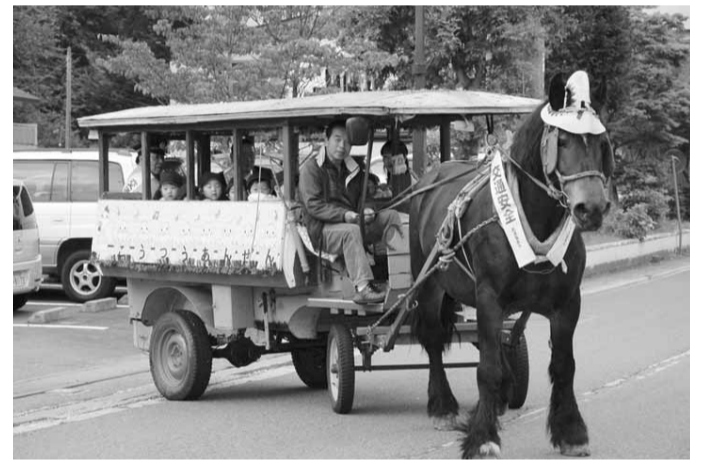


ディスクゴルフ

急がず、焦らず、交通安全

～交通安全トテ馬車パレード～

9月25日(木)、秋の交通安全市民総ぐるみ運動の一環で、トテ馬車を使ったパレードが塩原温泉で行われました。普段は塩原温泉を訪れる観光客向けに運行しているトテ馬車に、塩原幼稚園の園児や関係者が乗り込み、温泉街をパレードしながら道行く人たちに交通安全を訴えていました。



身近なところからエコを始めよう

9月20日(土)、黒磯駅前商店会と駅前活性化委員会共催による黒磯駅前「もったいない市」が行われました。同委員会は黒磯駅前商店街の活性化のため、駅前通りを歩行者天国にし、7月に行われたキャンドルナイトに続き今回は「資源・環境を大切にする秋のエコ祭り」をテーマに開催しました。「マイはし」、「マイおわん」を持参すると鍋が半額で食べられる屋台の出店、牛乳パックと和紙を使ったはし置き作りなどが行われ、訪れた人はエコに楽しく触れながら楽しい休日をお過ごしました。



牛乳パックも工夫すればはし置きに



自転車で発電するのは大変

くらしの 情報

市役所本庁舎	〒325-8501	共壘社108番地2
西那須野庁舎	〒329-2792	あたご町2番3号
塩原庁舎	〒329-2993	中塩原1番地2
箒根出張所	〒329-2801	関谷1266番地4

お知らせ

古い電話帳を回収します

NTT東日本では、地球環境保護・資源の有効活用のため、「古い電話帳から新しい電話帳へ」の考えのもと、古い電話帳のリサイクルを積極的に推進しています。

新しい電話帳を各家庭に11月中に配布しますので、その際古い電話帳を配達員に渡し、回収してください。不在などで古い電話帳を回収できなかった人については、改めて回収に伺いますので次に連絡してください。

お問い合わせ
タウンページセンター
☎0120(506)309

歳末たすけあい募金 配分申請の受付開始

歳末たすけあい募金の配分をするに当たり、申請を受け付けます。

申請を希望する人は、各地域担当の民生委員・児童委員に相談してください。

なお、申請しても審査の結果配分できない場合もありますので、ご了承ください。

対象

◆配分金申請該当世帯

経済的に困窮しているながらも、生活保護は受けずに自力で生活し、世帯員が生活維持に努力していることが認められる世帯

◆配分品申請該当世帯

生活保護を受けていない65歳以上の一人暮らし高齢者で、配分金に該当しない世帯

申請期限・申請先

11月16日(日)までに申請書を民生委員へ提出してください

問い合わせ

市社会福祉協議会本所

☎(37)5122



◆◆ごみの不法投棄は犯罪です◆◆

皆さん、この写真を見てください。



ポイ捨てをはじめとしたごみの不法投棄は犯罪行為であり、行為者は法律により「五年以下の懲役若しくは千万円以下の罰金又はこれらの併科」に処せられます。

市では、廃棄物監視員による巡回パトロールや職員による夜間監視パトロールを実施するなど、不法投棄防止対策を講じていますが、ごみの不法投棄は後を絶ちません。

不法投棄された廃棄物は、ハエや蚊などの害虫発生や有害物質が漏れ出す恐れがあるなど、環境に影響を及ぼすことも懸念され、絶対に許せない行為です。ごみは地区のごみステーションに出す、各地区の清掃センターに持ち込むなど、必ず決められたところに、決められた方法で処理をしてください。

また、土地を所有・管理している人は、ごみを不法投棄されないよう「下草刈りをする」「塀や囲いを設ける」などの管理をお願いします。

お問い合わせ 本環境対策課 ☎(62)7144

あなたの土地は適正に管理されていますか

秋を迎え、木々が色づき、草も枯れ始める季節となりました。ところで、皆さんが管理している土地には、雑草が茂っていませんか。

身の丈近くまで成長した雑草の茂みは、廃棄物が不法に投棄されたり、交通の妨げになったりします。また、防犯上も好ましくなく、さらには、これからの季節、枯れた雑草などは火災発生の危険性もあります。

立木の管理も適正に行われないと、冬から春にかけての

季節風で倒れ、思いがけない事故を招きます。

本格的な秋を迎える前に、皆さんが管理している土地について、今一度状況を確認し、雑草の刈り取りや、危険な木の伐採などを行ってください。また、春から秋にかけて、

ハチや衛生害虫が発生し、付近を通行する人や、近隣住民の迷惑にもなる恐れもあります。年間を通じて、適正な土地の管理をお願いします。

問い合わせ

本環境対策課

☎(62)7141

本環境管理課

☎(62)7142

◆9月中の交通事故状況(人身事故)

	事故件数	死亡者	負傷者
9月中	49件	1人	66人
当年累計	442件	4人	582人
前年同月比	-34件	1人	-58人

問い合わせ 本生活課 ☎(62)7127

平成20年秋季 全国火災予防運動

期間

11月9日(日)～15日(土)

『火のしまつ』

君がしなくて

誰がする』

(平成20年度

全国統一防火標語)

住宅防火 いのちを守る

7つのポイント

① 3つの習慣・4つの対策

◆ 3つの習慣

① 寝たばこは絶対やめる

② ストブは燃えやすいものから離れた位置で使用する

③ ガスこんろなどのそばを離れるときは、必ず火を消す

◆ 4つの対策

① 逃げ遅れを防ぐために、住宅用火災警報器を設置する

② 寝具、衣類およびカーテンからの火災を防ぐために、防炎品を使用する

③ 火災を小さいうちに消すために、住宅用消火器等を設置する

④ お年寄りや体の不自由な人を守るために、隣近所の協力体制をつくる。

問い合わせ

黒磯那須消防組合消防本部

予防課 ☎(62)0864

☎(62)0864

☎(62)0864

☎(62)0864

☎(62)0864

☎(62)0864

☎(62)0864

☎(62)0864

☎(62)0864

☎(62)0864

板室分署 ☎(69)0119
大田原地区広域消防組合消防本部予防課
☎0287(22)3016

西那須野分署 ☎(36)3200

塩原分署 ☎(32)2949

黒磯那須消防組合主催消防展

とき 11月9日(日)

午後1時～3時

ところ

イオンスパーセンター

那須塩原店

内容

消防車両の展示および体験

乗車、防火風船・綿あめの

無料配布など

問い合わせ

黒磯那須消防組合消防本部

予防課 ☎(62)0864

募集

平成21年度

県立衛生福祉大学校

学生募集(一般)

募集学科

保健学科、看護学科本科、

看護学科専科(昼・夜)、歯

科衛生学科、歯科技工学科、

臨床検査学科

その他

募集期間、定員、試験日時・

内容などは、学科により異

なるので、詳しくは次に問

い合わせてください

※歯科技工学科のみ実技試験

(簡単な石こう彫刻)があり

ます。

問い合わせ

県立衛生福祉大学校学生課

☎028(658)8521



◆◆市営住宅入居者募集◆◆

募集団地	構造	戸数	間取り	家賃
稲村	中層耐火 3・4階建て	3	3DK	20,000円 ～50,000円
若松	中層耐火 4階建て	3		16,800円 ～37,600円
磯原	中層耐火 5階建て	1		15,400円 ～33,900円
下厚崎	中層耐火 4階建て	1	2LDK	13,800円 ～30,400円

- ・すべて親族2人以上の世帯が対象です。
- ・家賃は世帯収入などに応じ、記載の範囲内で決定します。
- ・入居に当たっては各種要件があるので、必要書類とあわせて必ず事前に確認してください。
- ・団地ごとの応募者が募集戸数を超えた場合は、抽選で入居者を決定します。

受付期間 11月10日(月)～14日(金)

申込方法 申込書に必要書類を添えて、担当課へ提出してください

申し込み・問い合わせ ☎都市整備課 ☎(62)7162

11月の納税

12月1日が納期限です

- 国民健康保険税、
後期高齢者医療保険料 第5期
- 介護保険料 第4期

～納税は便利な口座振替で～

●10月の人口●

10月1日現在()内は前月との比較

116,088人

男 57,702人(+10)

女 58,386人(+8)

世帯 42,765戸(+69)

出生 106人／死亡 69人

転入 349人／転出 368人

平成17年国勢調査をもとに算出しています

「広報なすしおばら」掲載広告募集中

毎月2回発行している市の広報誌「広報なすしおばら」に広告を掲載してみませんか。

掲載期間・掲載料など詳しくは、広報なすしおばら10月5日号(No.91)をご覧ください。

※この枠は、実際の広告枠の大きさです。なお、横幅がこの2倍の枠もあります。

問い合わせ ☎秘書課 ☎(62)7109

西那須野地区商業施設のネーミングを募集します



西那須野地区の旧とりせん跡地にスポーツ施設を併設した商業施設が、来年7月にオープンします。この商業施設のネーミングを募集します。

この建物は、西那須野地区の中心市街地の活性化を目指して市が事業主体となり、西大和地区市街地再開発組合が施工者として進めてきた第一種市街地再開発事業によって建てられるものです。3階吹き抜けのアトリウムでは、市民の皆さんの日ごろの成果の発表をはじめ、さまざまなイベントが、毎週のように開催されます。そのアトリウムを囲んで専門店が軒を並べます。あなたの付けた名前が、この商業施設の名称として、まちの活性化のシンボルとして定着することでしょう。

募集期間 10月20日(月)～11月30日(日) (投函・消印有効)

応募内容 1枚に1つの案を記入してください。1人で

何枚応募しても結構です (氏名・住所・電話番号を忘れずに記入してください)

賞品

★名付け親賞 1人

副賞：5万円の全国共通商品券 (同名の応募が複数の場合は抽選)

★参加賞 抽選で20人

副賞：3000円相当の健康飲料詰め合わせ

選考・発表

12月中旬に厳正な選考を行い、来年1月中旬に市ホームページで発表します

応募方法

市の各庁舎に備え付けられた応募用紙による応募箱への投函、はがきによる郵送またはEメールでの送信

申し込み・問い合わせ

〒329-2705

那須塩原市南郷屋4-1-37

西那須野商工会内

株式会社まちづくりにしな

すの 名前募集係

☎(36)0697

✉namaee@sosui.net

研修会・講座

甲種防火管理者資格取得講習会

とき 12月3日(水)・4日(木) (2日間)

午前9時～午後4時30分

※受け付けは午前9時～9時30分。

ところ 那須町文化センター

定員 120人

※定員になり次第締め切り。

受講料 6000円(テキスト代含む)

※講習会に欠席しても、受講料の払戻しはありません。

募集期間

11月5日(水)～19日(水)

※受付時間 月～金曜の午前9時～午後4時。

申込方法 ファックスで申込書を送信してください

◆講習申込書の入手方法

①日本防火協会ホームページからダウンロード

②消防本部予防課でも常置してあります

申し込み

(財)日本防火協会

☎03(3591)7130

問い合わせ

黒磯那須消防組合消防本部 予防課 ☎(62)0864

大田原地区広域消防組合消防本部 予防課 ☎0287(22)3016

(財)日本防火協会 ☎03(3591)7121

勤労青少年ホームプリザーブドフラワーデザイン講習会

とき

11月19日～12月10日の毎週水曜(全4回)

午後7時30分～9時

ところ 勤労青少年ホーム

対象

市民または市内勤務でおおむね35歳以下の勤労青少年

※定員に満たない場合は対象以外の人も受け付けます。

定員 10人

※申込者多数の場合は抽選。

内容

クリスマスリース作りなど

参加費(教材費) 9000円

※教材費以外に利用者会費が1000円必要です。

申込期限 11月7日(金)

申し込み・問い合わせ

☎(62)7154

ボランティア初級講座「はじめの一步」

とき・ところ

①西那須野地区コース

・11月19日～12月10日の毎週水曜 午前10時～正午

および12月17日(水) 午前10時～午後3時

・健康長寿センター

②黒磯地区コース

・11月20日～12月11日の毎週木曜 午前10時～正午

および12月17日(水) 午前10時～午後3時

・いきいきふれあいセンター

③共通事項

最終日は両コース合同の施設見学会になります

対象 19歳以上の市民または市内勤務者で、すべての日程に参加できる人

定員 各会場15人

内容 ボランティアに関する講義、障害の疑似体験、音訳ボランティア、傾聴ボランティア、施設見学など

受講料 無料

申込期間

10月29日(水)～11月12日(水)

申し込み・問い合わせ

いきいきふれあいセンター

内 ボランティアセンター

☎(73)0073

消費者講座「正月料理 伊達巻を上手に」

とき 12月1日(月)
午後1時～4時
ところ 厚崎公民館
定員 先着25人
講師 高橋静子氏
参加費 600円
主催 市および市消費生活
推進連絡会
申込期間 11月4日(火)～14日(金)
申し込み・問い合わせ
困生活課 ☎(62)7126

催し

アグリパル塩原秋の 大収穫祭&新そば・ まんじゅうまつり

そば粉を使った手作りのそ
ばの献立が披露されるほか、
手づくりまんじゅうの販売な
ど楽しいイベントを用意して
います。
とき 11月9日(日)
午前10時～午後3時
ところ アグリパル塩原
問い合わせ
アグリパル塩原
☎(35)4401

那須野が原公園「緑の相談所」催しもの

問い合わせ ☎(36)1220

行事名	とき	ところ
高等学校 生花美術展	11月7日(金) ～9日(日)	緑の相談所 展示ホール (入場:無料)
春蘭柄物・ 寒蘭展	11月15日(土) ・16日(日)	
栃木県北 合同阜月秋 季展	11月21日(金) ～24日(月・祝)	
四季を飾る 押花展	11月27日(木)～ 12月7日(日)	緑の相談所 講習室 ※電話申し 込み可能。
講座 写真教室 I・II	I 11月8日(土) 午前10時～午後3時	
	II 11月22日(土) 午前10時～正午	
芸工竹 I～III	11月16日、23日、 30日の土曜 午前10時～正午	

道の駅管理事務所
☎(63)0399

支那東信越税理士会大田原
支部広報担当 三浦
☎0287(22)2244

道の駅「明治の森・ 黒磯」収穫祭

とき 11月9日(日)
午前9時30分から
ところ 道の駅「明治の森・黒磯」
内容 農産物および特産品
の割引販売、季節のアイス・
パンの値引き販売、つきた
てもちなどの販売および模
擬店、巻狩鍋無料サービス、
お楽しみ抽選会
主催 道の駅「明治の森・
黒磯」利用者会
問い合わせ
道の駅管理事務所
☎(63)0399

無料税務相談会

「税を考える週間(11月11日
～17日)」に伴い、税に関する
無料相談会を開催します。
とき 11月15日(土)
午前10時～午後4時
ところ 東武宇都宮百貨店大田原店
内容 所得税、消費税、贈
与税、相続税など税金に関
する相談
その他 予約の必要はありません
問い合わせ
関東信越税理士会大田原
支部広報担当 三浦
☎0287(22)2244

11月の水道当番工事業者

次の指定工事業者が土・日曜、祝日の水道漏水当番店になっています。

日曜	黒磯地区		西那須野地区		塩原地区	
	指定工事業者	☎(0287)	指定工事業者	☎(0287)	指定工事業者	☎(0287)
1土	(有)東日本設備工業	(62)3565	(有)手塚電設	(36)2897	(有)薄井設備	(35)2932
2日	(有)藤原設備	(68)0948	(有)新都設備	(37)3117	(有)森設備	(35)2710
3月	(有)田代総合管工	(62)0258	(有)大地設備	(37)8850	(有)薄井設備	(35)2932
8土	(有)EMAI設備コンサルタント	(63)2600	(有)新都設備	(37)3117	(有)森設備	(35)2710
9日	秀和建设(株)設備部	(62)3324	(株)地熱工業	(37)0741	(有)薄井設備	(35)2932
15土	九峰工業(株)	(62)0821	(株)地熱工業	(37)0741	(有)薄井設備	(35)2932
16日	(株)佐藤設備	(65)2321	(有)大地設備	(37)8850	(有)森設備	(35)2710
22土	(有)渡辺管工設備	(62)1689	(有)大地設備	(37)8850	(有)森設備	(35)2710
23日	(株)薄井産業	(62)1051	鈴木電機(株)	(36)0167	(有)薄井設備	(35)2932
24月	(有)EMAI設備コンサルタント	(63)2600	(株)小出熱機工業	(36)0179	(有)森設備	(35)2710
29土	(有)磯設備工業	(65)0205	鈴木電機(株)	(36)0167	(有)薄井設備	(35)2932
30日	(株)小畑工業社	(64)2307	中里工業(株)	(36)0278	(有)森設備	(35)2710
夜間	鳥野目浄水場	☎(62)0229	千本松浄水場	☎(36)3145	鳥野目浄水場	☎(62)0229

※水道料金の支払いは便利な口座振替で。