

なすしおばら

広報

2008
9.5
No.89



夏の夜といえば盆踊り～黒磯盆踊り大会・夏まつり～

8月9日(土)から10日(日)の2日間に渡り、黒磯駅前通りで黒磯盆踊り大会・夏まつりが開催され、多くの人でにぎわいました。

会場となった駅前通りでは、黒磯巻狩太鼓やよさこい踊りの披露、地元商店会のさまざまなイベントが行われました。メインイベントの盆踊りには市内から参加した15団体のほかに一般の人たちが加わり、夏の夜を楽しく過ごしていました。

CONTENTS【もくじ】

- シリーズ 産廃処理施設問題② …… 2p
- タウントピックス ……10p
- くらしの情報 ……12p
- マナビの伝言板 ……20p
- イベント情報 ……24p
- ちょっと発見 ……26p

産廃施設が過度に集中する理由は

今回は、産業廃棄物処理施設をめぐる現状についてお知らせしました。

今回は、市内に産業廃棄物処理施設が過度に集中するに至った要因などについてお知らせします。

過度の集中を生み出した要因

なぜ、これほどまでに多くの産業廃棄物処理施設が本市に集中してしまったのでしょうか。

主な理由として、次の三つの要因が考えられます。

① 地形・地質的な要因

那須野が原扇状地である那須塩原市の地形、地質は、砂れき層が厚くたい積した平坦な地形で、地下水の水位も極めて低くなっています。そのため、地下深く掘

削することができ、大量の廃棄物を埋め立てる穴（処分場）をつくることができます。

また、那須野が原は、明治以降に本格的に開拓された場所であり、一つ一つの土地の区割りが大きく、比較的安価で広い土地を取得することができま

② 交通的な要因

那須塩原市は、首都圏から近距離に位置し、東北自動車道や国道4号などの主要な幹線道路が首都圏から続いています。このため、産業廃棄物が多く排出される首都圏から比較的容易に廃棄物を処分場まで運搬することができ、廃棄物を排出する事業者にとって、処理

コストを抑制することができます。

③ 制度的な要因

現在、最終処分場を設置するには都道府県の許可を必要とし、この許可を得るためには多くの手続を経なければなりません。しかし、平成9年までは、一定の基準以下の比較的小規模な最終処分場については、許可を得なくても設置することができました。このため、多くの手続き、許可を必要としない基準以下の小規模な最終処分場が数多く設置されてきました。

で、本市に産業廃棄物処理施設が過度に集中するに至ったと考えられます。

過度の集中が与える影響

産業廃棄物処理施設の過度の集中は、私たちの生活にどのような影響を及ぼすのでしょうか。

ご存じのとおり、私たちが住んでいる地面の下には、地下水が流れています。地下水は、飲み水として利用したり、農業に利用したりするなど、私たちが日々の生活を営んでいく上で、非常に大切な役割を果たしています。私たちの生命と健康を維持するためには、この地下水の安全性を保つことが不可欠です。



撮影縮尺1/12,500（平成16年11月撮影）

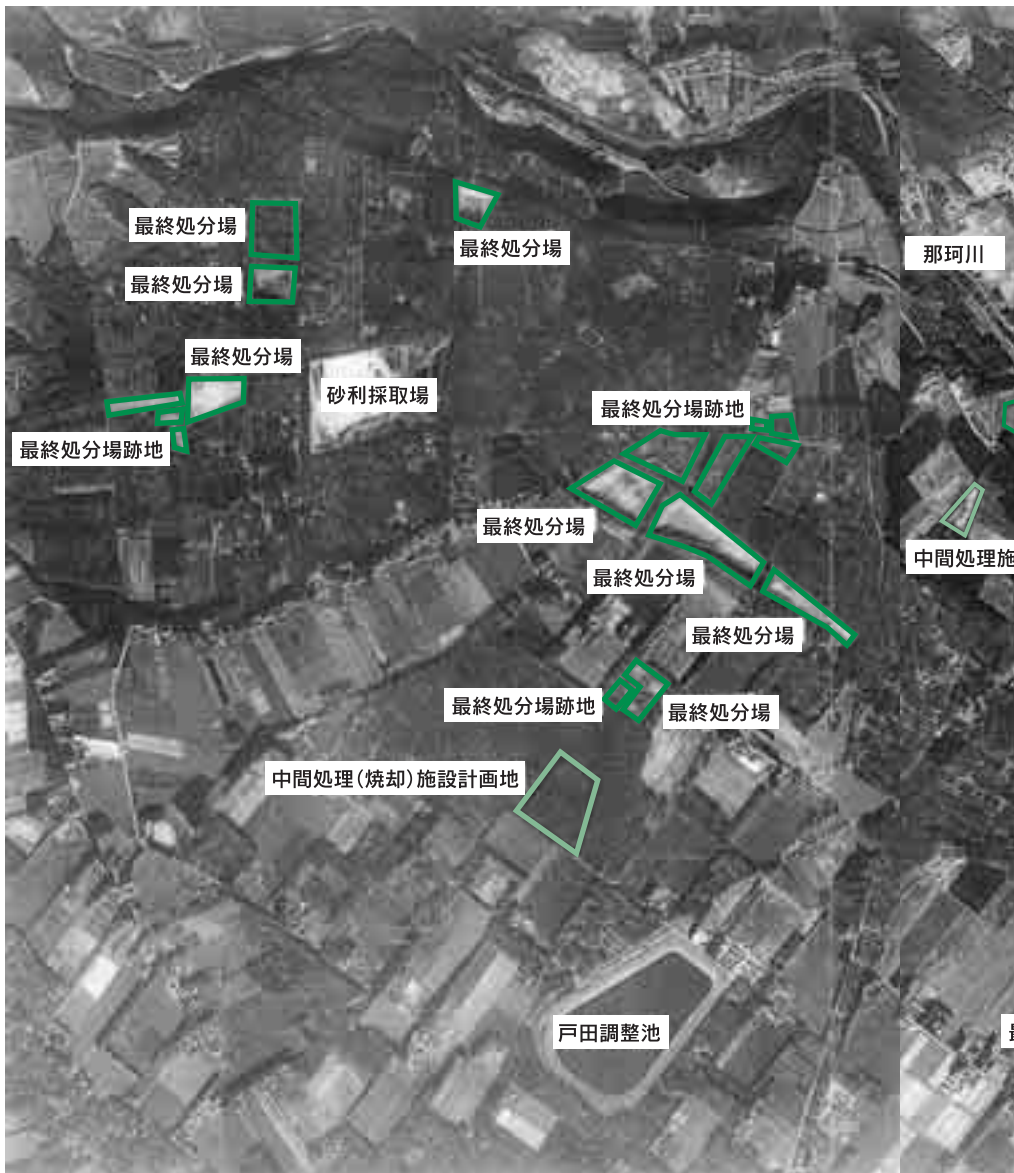
最終処分場の設置に係る制度の主な変遷

- 昭和52年改正廃棄物処理法施行前
すべての安定型最終処分場について、設置届出、許可が不要
- 昭和52年改正廃棄物処理法施行後
3,000㎡以上の安定型最終処分場について、設置届出が必要（3,000㎡未満は届け出不要）
- 平成4年
3,000㎡以上の安定型最終処分場について、設置届け出から許可制へ移行（この時点で依然、3,000㎡未満については、届け出、許可不要）
- 平成9年
面積の裾切りが撤廃され、すべての安定型最終処分場について、許可が必要となる。

本市に数多くある安定型最終処分場は、素掘りの穴に直接廃棄物を埋め立てる構造になっていて、雨降ると、埋め立てられた廃棄物の層を通過した雨水が、地下水にまで浸透するおそれがあります。

埋め立てられる廃棄物が基準どおり安定5品目のみであれば、現状では、環境への影響が及ぶおそれがあります。

響は小さいと考えられていますが、廃棄物の中には、人の健康に有害な物質が含まれているものもあります。安定5品目以外のそのような危険な廃棄物が混入し、素掘りの安定型最終処分場に埋め立てられた場合、地下水の水質に悪影響を及ぼすおそれがあり、私たちの健康にも影響が及ぶおそれがあります。



青木・戸田地区に集中する産業廃棄物処理施設（平成20年3月現在）

来年4月からごみの収集曜日が変わります

シリーズ 新しいごみ処理計画⑥
 問い合わせ 環境対策課 ☎0287(62)7301

収集は、祝日に関係なく月曜日から金曜日まで行います。
 排出量の多い可燃ごみの収集をA地区とB地区の2つに分け、今までと同じく毎週2回収集します。
 ※不燃ごみや資源物は2週間に1回の収集となります。

A地区の収集例

水曜日の場合は新聞・段ボールと紙バック、雑誌・その他の紙が交互になります！

日	月	火	水	木	金	土
			1	2	3	4
5	6	7	8	9	10	11
12	13	14	15	16	17	18
19	20	21	22	23	24	25
26	27	28	29			

火曜日の場合はびん・乾電池とその他の資源・不燃ごみが交互になります！

金曜日の場合は缶類とペットボトルが交互になります！

B地区の収集例

水曜日の場合は新聞・段ボールと紙バック、雑誌・その他の紙が交互になります！

日	月	火	水	木	金	土
			1	2	3	4
5	6	7	8	9	10	11
12	13	14	15	16	17	18
19	20	21	22	23	24	25
26	27	28	29	30		

月曜日の場合はペットボトルと缶類が交互になります！

木曜日の場合はその他の資源・不燃ごみとびん・乾電池が交互になります！

毎年1年間のごみ出しカレンダーを全戸配布します。
 年末年始のごみ収集については別途お知らせします。

平成21年度 保育園児募集

来年4月に入園する児童の申し込みを受け付けます。

入園資格

- 両親、同居の家族などが次のいずれかの事情により児童の保育ができないこと
- 家庭以外で仕事をしている場合
- 家庭内で家事以外の仕事をしている場合
- 死亡、行方不明などの理由で親がいない場合
- 母親が妊娠中または出産後間もない場合（出産前後それぞれ8週間）
- 疾病、負傷、心身に障害などがある場合
- 長期にわたる病人や心身に障害がある人を常に介護している場合

申込用紙の配布

9月5日(金)から

受付期間

10月1日(木)～31日(金)

※保護者が産休・育休明けで年度途中の入園を希望する場合も、期間内に申し込んでください。

※出生予定の児童は、出生後に申し込んでください。

受付場所

- 本庁（黒磯）子ども課
- 西那須野支所保健福祉課
- 塩原支所市民福祉課
- 箒根出張所
- 市内各保育園（公立のみ）

保育料

所得状況や扶養家族の状況により、応分の負担をいただくため、家族の課税状況（保護者などが前年に支払った税金の額）や子どもの年齢によって決まります（年齢は4月1日または入園時で判断します）

申込方法

受付期間内に、申込書などを受付場所に提出してください

※申込書は、受付場所にあります。（私立保育園にもあります）

問い合わせ

子ども課

☎0287(62)7042

園保健福祉課

☎0287(37)6231

塩市民福祉課

☎0287(32)2912

	保育園名	所在地	☎(0287)	保育年齢	開園時間	土曜保育	募集予定人数
■黒磯地区							
公立	さくら	桜町1-9	62-0369	生後3カ月から	7:30～19:15	7:30～17:00	15人
	ひがしなす	東小屋189	65-3716	生後8カ月から	〃	7:30～12:30	25人
	たかはやし	箭坪353-14	68-0025	〃	7:30～18:00	〃	30人
	なべかけ	鍋掛539	62-2251	〃	〃	〃	8人
	わかば	若葉町9-21	62-2123	〃	〃	7:30～17:00	16人
	とようら	東豊浦18	63-2773	〃	〃	7:30～12:30	15人
	いなむら	埼玉6-1165	63-4721	生後3カ月から	〃	〃	25人
	ゆたか	新緑町92-2	63-8282	〃	7:30～19:15	7:30～17:00	32人
	さきたま	埼玉100	63-7153	〃	7:30～18:00	〃	30人
私立	友里かご	豊浦12-209	62-1116	生後2カ月から	7:00～20:00	7:00～19:00	14人
	ひばりヶ丘	埼玉370-5	64-0425	生後5カ月から	7:30～19:30	7:30～17:00	18人
■西那須野地区							
公立	東	南郷屋2-149	36-0447	生後10カ月から	7:30～19:15	7:30～19:15	20人
	西	四区町662	36-2483	〃	7:30～18:00	7:30～18:00	16人
	永田	下永田4-1341	36-4649	〃	〃	〃	14人
	三島	三島4-30	36-3980	生後5カ月から	7:30～19:15	7:30～19:15	16人
	南	一区町287	37-0987	〃	〃	7:30～19:15	18人
私立	ほし	東赤田343-158	37-0614	生後2カ月から	7:15～19:15	7:30～18:00	8人
■塩原地区							
公立	大貫	上大貫2077-7	35-2808	生後3カ月から	7:30～18:00	7:30～12:30	18人
私立	塩原	塩原2541	32-2360	生後2カ月から	7:30～18:30	7:30～17:00	15人
	ひまわり	関谷1173-1	35-2226	〃	〃	7:30～15:30	32人



保育園の一日

※保育園や年齢により若干変動します。

7:30	早番保育…自由遊び	保護者の就労時間により預かります
8:30	登園…自由遊び	朝の健康状態を把握します
9:30	片付け、おやつ準備	日々の生活の中で生活習慣の自立へ向け一人一人への配慮をします
10:00	おやつ、組別保育	保育計画により年齢に合わせた保育をします
11:30	給食準備	栄養のバランスを考えた手作りの給食を出します（離乳食も対応）
12:00	昼食	
12:30	午睡準備、午睡	午睡に入りやすい環境に配慮します
14:30	起床	
15:00	おやつ、降園準備	手作りおやつを心がけています
16:00	降園、自由遊び	一日の生活の様子を伝えます
16:30	遅番保育	保護者の就労時間により預かります
18:00	延長保育	



平成21年度公立塩原幼稚園児募集

所在地 塩原631番地4
(塩原小学校となり)

募集対象園児

3歳児・4歳児・5歳児

※満3歳児の入園は相談にのじますので、塩原幼稚園に問い合わせてください。

定員 30人

開園時間

平日の午前8時30分～午後

3時

保育料 年額7万2000円

(月額6000円) ※特別な事情がある場合には保育料の減額制度があります。

申込期限

随時受け付けています

申込方法

塩原幼稚園に用意してある願書に必要事項を記入して、直接申し込んでください

申し込み・問い合わせ

塩原幼稚園

☎0287(32)4361

那須塩原版ふるさと納税 (寄附金) 制度

ふるさとと市民優待店を募集します

この制度は、市に寄附をしてくれた人(ふるさとと市民)に対して発行する「ふるさとと市民カード」に、市とふるさとと市民優待店がさまざまなサービスを付加することにより、各施設・店舗などへの誘客の促進を目指すものです。

ふるさとと市民カードとは？

市営の観光施設(8施設)を市民と同じ料金で利用できるほか、ふるさとと市民優待店でのサービスが受けられます。利用できる店舗などの数に比例してカードの価値が高まりますので、宣伝・誘客の効果も向上します。

ふるさとと市民優待店とは？

ふるさとと市民が来店した場合に提供するサービス内容を市に登録をしたお店で、市や他の事業者と協力して誘客を図るお店のことです。

提供するサービス内容は？

基本的に自由です。ユニークな発想で、自店への誘客に効果的・効率的なサービスを

考えてください。

優待店のメリットは？

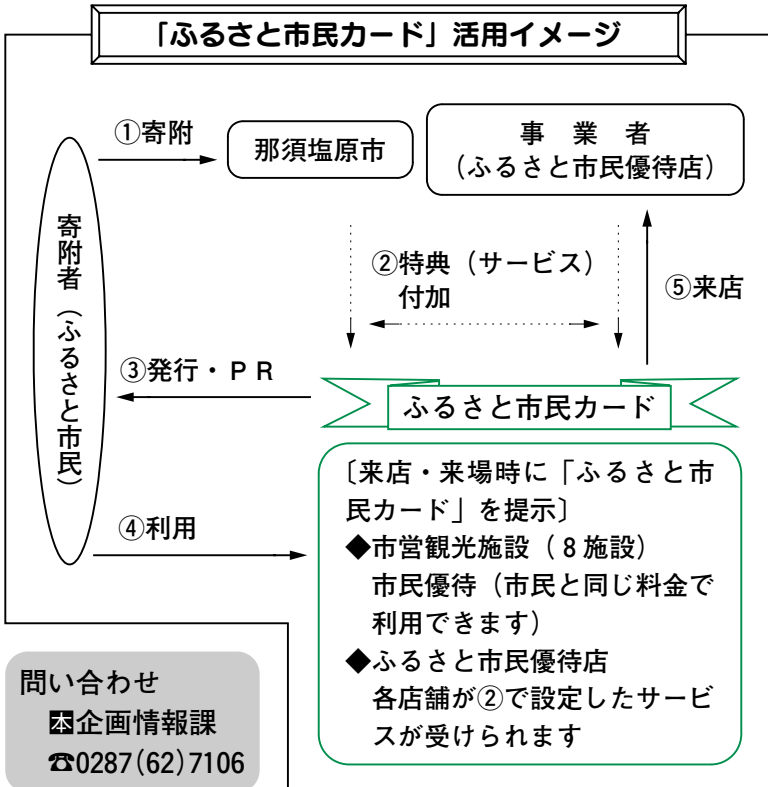
市や商工会、観光協会のホームページなどで、店舗名やサービス内容を紹介しますので、経費をかけずにお店の宣伝ができます。

登録の申し込みは？

9月25日(木)までに各地区の商工会・観光協会へ申し込んでください。登録料は無料です。

※申込期限を過ぎても随時登録できます。

「ふるさとと市民カード」活用イメージ



※ふるさと納税制度とは 個人住民税の寄附金税制が大幅に拡充されることで、都道府県・市区町村に対する寄附金のうち5000円を超える部分について、個人住民税の所得割のおおむね1割を上限として所得税と合わせて全額が控除される制度です。

課税課

☎0287(62)7121

子育て支援事業

私立の幼稚園を 地域交流の場に解放しています



幼稚園名	すぎのこ幼稚園	西那須野幼稚園	すぎのこ三島幼稚園	第二ひかり幼稚園
住所	扇町3-30	西大和6-15	東三島2丁目87	緑1丁目8
☎(0287)	36-0460	36-0440	36-4841	36-5311
ホームページ		http://www.nasuinfo.or.jp/kinder	http://www.ans.co.jp/k/suginoko-mishima	http://www.hikari-k.ed.jp
Eメール	suginoko-kg@road.ocn.ne.jp	kinder@nasuinfo.or.jp	smy@cocoa.ocn.ne.jp	hikari2@hikari-k.ed.jp
子育て相談	●子育て全般に関する相談(随時)電話、面接、FAX(36-0467)で相談可	●子育て全般に関する相談(随時)電話、メールで相談可(直接来園する場合は電話で予約してください)	●育児相談、教育相談(電話と面接)(随時)電話、面接、FAX(36-8800)、メールで相談可	●子育て全般に関する相談(随時)電話、FAX(36-5319)、メールで相談可
子育て情報提供	●子育て情報誌の発行 ●子育て講演会の開催年1回 ●園だより、クラスだより月1回発行 ●保健だより、給食だよりの発行	●子育てサロン 月1~2回(交流分析インストラクターが加わり子育て談話会) ●ホームページで子育て情報の提供 ●講演会・園だより週1回発行	●子育て情報誌の発行 ●子育て講演会の開催年1回 ●園だより、クラスだより月1回配布 ●ホームページにおける子育て情報の提供 ●保健だよりの発行	●子育て懇談会 ●ホームページで子育て情報の提供 ●園だより、クラスだより月1回発行 ●母親の会「カンガールの会」年多数回開催
子育て交流	●未就園児教室 ペア・スクール(2~3歳の子どもたちを対象にした親子教室)毎月2回木曜の午前 ●母子および他の親子とのコミュニケーションと育児相談	●ちびっこクラブ 月2回(2~3歳児親子教室) ●フリープレイグループ 長期休業中(0~2歳児親子教室)	●未就園児教室 ペア・スクール(2~3歳の子どもたちを対象にした親子教室)毎月2回水曜の午前 ●母子および他の親子とのコミュニケーションと育児相談	●未就園児親子教室(プレスクール)月1~4回開催(電話申し込み可)
園地・園舎開放	●園児の降園後 ●ピアノ教室(火・水曜)、体育教室(火曜)、英語教室(木曜)、ヴァイオリン教室(金・日曜)、バレエ教室(土曜)	●常時(第2グラウンドのみ) ●英語教室(木・金曜)、ヤマハ音楽教室、もじかず教室(水曜)	●園児の降園後 ●音楽教室(月~土曜)、サッカー教室(月曜)、体育教室(水曜)、英語教室(木曜)	●園庭は常時 ●体育館などの園舎も開放可 ●サッカー教室(月・水曜)、体育教室(木曜)、英語教室(火曜)、コンピュータ教室(金曜)
異年齢児交流	●地域の子どものとの交流 ●未就園児・卒園児を運動会に招待	●地域の子どものとの交流 ●未就園児・卒園1年生を運動会に招待	●地域の子どものとの交流 ●未就園児・卒園児を運動会に招待	●地域の子どものとの交流 ●未就園児を運動会に招待
その他	●園児の高齢者施設訪問 ●小・中・高校生の体験学習授業などの受け入れ ●ピカピカの栃木県	●サタデークラブ(園児と小学6年生までの兄妹、卒園生対象) ●わくわくクラブ(学童クラブ、小学3年生まで)月~金曜 ●小・中・高校生の体験学習授業などの受け入れ	●園児の高齢者施設訪問 ●小・中・高校生の体験学習授業の受け入れ ●祖父母との交流活動	●祖父母との交流活動 ●小・中・高校生の体験学習授業などの受け入れ ●ピカピカの栃木県 ●卒園児の夏休み会開催

市では、市内にある私立の幼稚園と連携して子育て支援事業を行っています。

未就園児や、近くに住む親子が交流し合えるよう、また子育ての悩みの相談に応じられるよう施設などを開放し、積極的に子育てを支援しています。

詳しくは、子ども課（☎0287-62-7042）または各幼稚園にお問い合わせください。

平成21年度園児募集は、9月1日(月)から受け付けています。

園児募集、子育て相談、預かり保育など詳しくは各幼稚園にお問い合わせください。

幼稚園名	黒磯幼稚園	虹ヶ丘幼稚園	あけぼの幼稚園	マロニエ幼稚園	黒磯いずみ幼稚園
住 所	住吉町3-6	黒磯6-38	上厚崎523-3	埼玉8-478	島方451-33
☎(0287)	62-0661	62-1393	62-1226	62-2760	65-0840
ホームページ	http://www.nasuinfo.or.jp/FreeSpace/kuroyou/	http://www.nijigaoka.ed.jp/	http://www.akebono-nikoniko.com/	http://www8.ocn.ne.jp/maronie/	
Eメール	kuroyou@nasuinfo.or.jp	webmaster@nijigaoka.ed.jp	info@akebono-nikoniko.com	maronie@themis.ocn.ne.jp	k_izumi@m3.dion.ne.jp
子育て相談	●子育て全般に関する相談(随時) 電話、面接、FAX(62-9836)で相談可	●子育て全般に関する相談(随時) 電話(0120-64-1393)、FAX(63-7779)で相談可	●子育て全般に関する相談(随時) FAX(62-1134)、メールで相談可	●子育て全般に関する相談(随時) 電話、面接で相談可(直接来園の場合は予約してください)	●子育て全般に関する相談(随時) 電話で相談可
子育て情報提供	●子育て講演会 ●図書を紹介 ●ホームページで子育て情報の提供 ●子育て情報誌配布	●子育て情報誌の発行、図書を紹介 ●園だより、クラス便り、保健便りの提供随時	●子育て情報誌配布 ●プチフレンドだより配布	●子育てに関する図書の紹介	●子育てに関する情報の提供
子育て交流	●未就園児親子教室たんぽぽクラブ 毎週木曜 9:40~11:40 (体育遊び、音楽遊び、おもちゃづくりなど)	●親子教室バンビ 毎月第1・3水曜 10:00~11:30	●親子教室プチ♡フレンド 毎週火曜 10:30~11:45 (音楽遊び、運動遊び、製作活動など) 無料体験有(要電話申し込み)	●未就園児とその保護者を対象に園庭、遊戯室などを開放 毎月第2・4金曜 9:30~11:30	●未就園児教室ひまわりクラブ(無料) 毎週火曜 10:00~11:30 日程、内容は問い合わせてください
園地・園舎開放	●園児の降園後 ●外国人の先生による英会話教室、ピアノ教室、スポーツクラブ、えんぴつランド	●園児の降園後 ●体育教室、英語教室、ピアノ教室 ●虹っ子合唱団(童謡の合唱) 毎月2回(土曜または日曜の14:00から)	●常時 ●あけぼの公園および公園内の川の開放 ●サッカー教室、体操教室、新体操教室、ピアノ教室	●常時 ●サッカー教室、ピアノ教室など 毎週月・火曜	●常時 夏休みはプールも開放、団体利用も可(要予約) ●サッカー教室、体操教室、ピアノ教室、もじかず教室
異年齢児交流	●地域の子どもの交流 ●小学生との交流	●地域の子どもの交流 ●未就園児、小学生、中学生の体験学習の受け入れ	●地域の子どもの交流 ●未就園児、卒園児を運動会に招待	●近所の小学生低学年児童と自由遊び	●地域の子どもの交流
その他	●老人施設訪問 ●運動会に高齢者を招待 ●おじいちゃん・おばあちゃんとの交流活動	●おやじの会(お泊り保育夏休みに実施) ●高齢者を運動会、おたのしみ会に招待	●高齢者を運動会、あけぼのまつりへの招待など ●中学生体験学習の受け入れ	●園児の介護施設訪問 ●高齢者を運動会、おゆうぎ会に招待	●見学常時可 ●地域の遊び場めぐりも行っています



学校 だぁ〜い すき

学校紹介

ひがしなすの 東那須野中学校

本校では「文武両道」実現のために、昨年度から「突きぬける東中」をスローガンにより高い目標を目指して教職員・生徒が全力で頑張っています。

学習面では、市の学力向上連携事業の研究指定を受け日々の授業の充実に取り組んでいます。部活動面では、ソフトボール部の全国大会出場をはじめ多くの部が県大会出場を果たしています。

本校の特色ある教育活動に「がんばり活動」があります。「がんばり活動」とは、生徒一人一人が1週間の目標(学習・生活)を担当の先生とともに設定し、毎日がんばった様子を校長先生をはじめとした担任の先生以外にもアドバ

所在地	島方689番地
創立	昭和22年4月25日
校長	小川 正
生徒数	307人
教育目標	進んで学ぶ生徒 思いやりのある生徒 たくましい生徒

イスしていただくという活動です。生徒が自ら目標を作り目標設定のために努力をする姿は、すばらしいものがあります。

本校のもう一つの特徴ある教育活動に「熊川強歩」があります。今年度で8回目を迎え、年々参加者が増加し、大原間小学校、波立小学校、そして地域の方々と一体となった大行事になっています。熊川強歩から生徒たちは「忍耐力」「友達との助け合い・励まし合い」など多くのことを学んでいます。

また、平成19年度から市教育委員会指定の「小中連携研究指定校」になり、「9年間で子供たちを育てよう」という研究を深めています。

「愛さぬけり聖中」	三年	校長	小川 正
校長	小川 正	副校長	小川 正
教頭	小川 正	教務主任	小川 正
生活指導主任	小川 正	体育主任	小川 正
音楽主任	小川 正	美術主任	小川 正
保健主任	小川 正	図書主任	小川 正
事務主任	小川 正	総務主任	小川 正
家庭科	小川 正	英語	小川 正
数学	小川 正	物理	小川 正
化学	小川 正	生物	小川 正
地学	小川 正	歴史	小川 正
公民	小川 正	外国語	小川 正
英語	小川 正	音楽	小川 正
美術	小川 正	体育	小川 正
保健	小川 正	生活	小川 正
家庭	小川 正	職業	小川 正
総合	小川 正	特別	小川 正
道徳	小川 正	その他	小川 正
その他	小川 正	備考	小川 正



10月から**保険証**が1人1枚の カードに変わります



便利になります

- ・ 1人に1枚の保険証が交付されるので、家族が同じ時間帯に別の病院を受診するときにそれぞれの保険証を提示できます。
- ・ 市内に住所があり、通学や長期出張などで「遠隔地被保険者証」の交付を受けている人は、更新時の手続きが不要になります。(市外に住所を移している学生の場合は引き続き手続きが必要です)

次のことに注意しましょう

- ・ 国民健康保険証は、皆さんが国民健康保険に加入している証明であり、医療機関にかかる際の受診券の役割もする大切なものです。また、大事な個人情報に記載されていますので取り扱いには注意してください。
- ・ 新しい保険証は台紙に張り付けてありますので、はがして使ってください。
- ・ 記載内容を確認し、誤りがあれば届け出をしてください。
- ・ カード様式の保険証は小さいので、紛失に注意し大切に取り扱いってください。
- ・ 保険証を強くこすったり、長期間使用すると印刷文字が消えてしまう恐れがあります。同封のビニールケースに入れて使用してください。

※国民健康保険に加入するときや、やめるときは14日以内に届出が必要です。

加入するとき
<ul style="list-style-type: none"> ・ 他の市町村から転入してきたとき (職場の健康保険に加入していない場合) ・ 職場の健康保険などをやめたとき ・ 子どもが生まれたとき ・ 生活保護を受けなくなったとき など
やめるとき
<ul style="list-style-type: none"> ・ 他の市町村に転出するとき ・ 職場の健康保険などに加入したとき ・ 国保の被保険者が死亡したとき ・ 後期高齢者医療制度(障害認定)の対象となったとき など

問い合わせ

- 保健課** ☎0287(62)7129
保健福祉課 ☎0287(37)5103
塩市民福祉課 ☎0287(32)2988



がんばり学習の様子

具体的には、中学校の数学・英語の教員が小学校に出向き、実際に授業を行ったり、熊川強歩の企画運営を小中学校の代表の児童生徒で行うなどです。



熊川強歩

中学校の先生の授業を受けた児童の感想に「とても楽しい授業だった。中学校に行つて授業を受けることが楽しみになった」などがあり、児童生徒の生き生きとした姿が



小中連携研究

層見られ、小中連携の研究の必要性を強く感じています。今後「突きぬげる東中」のスローガンのもと教職員・生徒・保護者が一体となって努力していきたいと思えます。



カウントピックス

あなたの周りの身近な出来事や話題をお寄せください。
秘書課広報広聴係 ☎0287(62)7109

黒磯消防団が県消防操法大会で優勝

7月26日(土)栃木県消防学校(宇都宮市)で行われた「第38回栃木県消防操法大会」のポンプ車操法の部で、那須塩原市黒磯消防団第2分団第3部(寺子)が優勝しました。

この大会に向けて毎日早朝5時から練習を重ねてきた消防団の皆さん。「さらなる技術の向上を目指し、市民生活の安心、安全を守っていききたい」と今後の抱負を話していました。



栗川市長に優勝の報告をした黒磯消防団第2分団第3部の皆さん(後列の7人)

夏の人気者の勉強をしよう ～カブトムシ・クワガタムシ教室～

塩原温泉ビジターセンターでカブトムシ・クワガタムシ教室が開催され、市内外から29人が参加しました。

参加者たちは、塩原に生息するカブトムシやクワガタムシの種類、上手に捕まえる方法や長生きをさせるコツなどの説明を受けた後、実際に虫を探しながらセンター周辺を散策しました。

この日は残念ながら虫を捕まえることはできませんでしたが、最後にミヤマクワガタが参加した子どもたちにプレゼントされ、子どもたちは「長生きさせたい」と笑顔で答えていました。



樹液の出ている木を観察。

那珂川の清流に挑む ～第6回清流那珂川カヌースラローム大会～

7月27日(日)、那珂川那須疏水公園で第6回清流那珂川カヌースラローム大会が開催され、県内外から33人のカヌー愛好家が参加しました。

今回は例年より川の水量が少ない状態での開催でしたが、参加者たちは巧みに船艇を操りながらゴールを目指していました。



親子で参加した人もいました。

17年ぶりの快挙 ～全国高校総体陸上男子短距離制覇～

埼玉県で行われた、全国高校総体の陸上男子100・200mに出場した本塩 遼(黒磯北中出—那須拓陽高)さんが、県勢では17年ぶりの短距離2冠を達成しました。中学から陸上を続ける本塩さんは、「冬季トレーニングで、けがもなく十分練習できたことと、指導者の皆さん・チームメイト・親の支えがあったから、ここまで来れました」と話していました。

8月25日(月)から千葉県で開催される、第16回日・韓・中ジュニア交流競技会に出場するため、最後の調整練習中。



演劇技術講習会を開催しました

8月5・6日に「高校演劇技術講習会」が黒磯文化会館の大ホールで開催されました。夏休み時期を利用し那須地区の高校演劇部4校、約30人が参加し、舞台照明や音響、舞台の安全作業について学びました。

秋には那須地区のブロック大会が当会館で開催されることになっており、参加した生徒からは、「大会準備に向け大変勉強になった」と感想がありました。



平台を利用し、階段の舞台セットを作りました。

飛べ！ペットボトルロケット

8月10日(日)、那珂川河畔運動公園でペットボトルロケット飛ばし大会が、黒磯地区民生委員児童委員協議会・更生保護女性会と黒磯・厚崎公民館の主催で行われました。

前日に、空気圧に負けない炭酸飲料用1.5ℓのペットボトル5本を使って、親子で協力してロケットを作りました。参加した平山睦美さん(小5)は「真っ直ぐ飛ばすのに、羽と頭をバランス良く取り付けるのが難しかった」と話していました。競技は、水を入れたペットボトルに空気圧をかけて飛ばし、飛距離を競い合いました。



今年の成績は、
優勝 古瀬尚大さん 101.0メートル
2位 島田優作さん 100.0メートル
3位 菊池悠介さん 95.9メートル
でした。



勢いよく水を吹き出しながら、発射することに歓声が上がりました。

施設見学会開催

8月8日(金)、市主催で市内施設の見学会を開催しました。当日は天候に恵まれ、黒磯環境ボランティア会の案内を受けながら、夏真っ盛りの沼ッ原湿原を散策し、また鳥野目浄水場では、那珂川の水が飲料水になるまでなどの説明を受けました。



鳥野目浄水場の処理水で、約1万6000世帯の水を賄っています。



いっしょに自然体験してみよう

8月6日(水)鍋掛地内の畑で、市民でつくるボランティアグループ「みちくさの会」が主催した「那須こども自然塾」に、都内から中学・高校生約50人と日新中学校生6人が参加しました。大根・秋そばの種まき、草取り、ジャガイモ掘りなどの普段体験できない農作業を通して、地元の人たちと交流を深めました。



農業体験の後、用意してもらった流しそうめんと肉じゃがを堪能しました。

くらしの情報

市役所本庁舎 〒325-8501 共墾社108番地2
 西那須野庁舎 〒329-2792 あたご町2番3号
 塩原庁舎 〒329-2993 中塩原1番地2
 常根出張所 〒329-2801 関谷1266番地4

お知らせ

**多重債務に陥ったら
まず、相談を！**

借入れ返済のため、一時的に他社から借りても、借金は減りません。利息が増えるばかりです。

早期に債務整理を図り、健全な生活を取り戻しましょう。消費生活センターでは、さまざまな解決方法や費用の相談、弁護士の予約など、あなたが抱えている問題を解決するための手助けをします。

勇気を出して相談してください。
 問い合わせ
 消費生活センター
 ☎(63)7900

**「介護保険料
特別徴収開始通知書」
を送付します**

9月17日付けで平成20年度介護保険料特別徴収開始通知書を送付します。

今回通知が届く人は、介護保険料が年金から天引き（特別徴収）となる人です。通知書では10月・12月・来年2月の天引き額、また平成21年度の仮徴収額（4月・6月・8月の天引き額）をお知らせします。

10月から年金の天引きが開始される人には、7月にも介護保険料納入通知書を送付しています。

なお、年金から天引きとなる人は、年金（老齢福祉年金を除く）を年額18万円以上受給している人です。

問い合わせ

☎課税課 ☎(62)7120

☎総務課 ☎(37)5101

☎総務課 ☎(32)2910



**「はかり」の定期検査を
お忘れなく**

今年「はかり」の定期検査の年です。

商店での取り引きや薬剤調合のはかり、病院・学校などで証明に使用している体重計などは、2年に1度の検査を受けなければなりません。検査日は次のとおりです。



とき・ところ

① 9月9日(火)～11日(木)

市役所本庁舎

② 9月12日(金)

市役所塩原庁舎

③ 9月16日(火)

ハロープラザ

④ 9月17日(水)～18日(木)

西那須野商工会館

※時間はすべて午前10時～正午、午後1時～3時。

問い合わせ

☎商工観光課 ☎(62)7154

☎産業観光課 ☎(37)5107

☎産業観光建設課 ☎(32)2914

◆◆公的個人認証サービスの一部が業務停止になります◆◆

都道府県認証局およびブリッジ認証局の秘密鍵更新作業のため、公的個人認証サービス(※)の一部が使用できなくなりますのでご理解をお願いします。

※公的個人認証サービスとは、インターネットを通じてさまざまな行政手続きをする際に、他人によるなりすまし申請や、通信途中での改ざんを防ぐ機能を提供するものです。

業務停止内容	とき	備考
窓口での電子証明書の発行・失効	9月22日(月)	ICカードのパスワード変更、初期化、ロックの解除、ICカードの鍵ペア・電子証明書の消去およびICカードの診断は使用可能
電子証明書オンライン失効および有効性の確認	9月19日(金)～22日(月)	オンライン窓口に関する詳しい情報はこちら ・公的個人認証サービスポータルサイト http://www.jpki.go.jp/
官職証明書検証サービス	9月24日(水)～ 10月12日(日)	・県ホームページ http://www.pref.tochigi.lg.jp/

ご注意

庁舎の停電により、本庁舎・西那須野庁舎の自動交付機が次の日は使用できません。

とき
9月15日(月・祝)

問い合わせ

☎市民課 ☎(62)7132 ☎市民生活課 ☎(37)5102 ☎市民福祉課 ☎(32)2988

道路に木の枝などが はみ出ていませんか

樹木がだいたいぶ生い茂ってき
ました。道路脇の土地から、
幹または枝が道路上に張り出
しているところが見受けられ
ます。



◆台風シーズンを迎え、樹木 の適切な管理を

①道路に樹木が張り出してい ませんか

民地管理の樹木が道路に倒
れたり、枝が折れて落下し
たために通行人がけがをし
たり、通行車両が破損した
場合、相手から民法の不法
行為による損害賠償を請求
されることもあります。
また、視界が遮られて交通
事故につながる場合もあり
ます。

②樹木を適切に管理(せん定・ 伐採など)していますか

樹木が道路を覆ったり、張
り出すことのないよう、土
地の所有者または管理者は、
樹木の適切な管理をお願い
します。

③道路法では次のような行為 が禁止されています

みだりに道路に土石、竹木
などをたい積したり、道路
上で交通を妨げるような行
為をすることは禁止されて
います。

問い合わせ

困道路課 ☎(62) 7164

大田原土木事務所

道路保全課

☎0287(23)6544

管理課

☎0287(23)6613

滞納差し押えの電話 加入権を公売します

とき

9月17日(水) 午前10時

ところ

県庁那須庁舎第2会議室

(大田原市中央1-9-9)

その他

現金、印かん、筆記用具を
持ってきてください

問い合わせ

大田原県税事務所収税課

☎0287(23)4171

遺言や契約は 公正証書で

公正役場は、法務大臣に任
命された「公正人」が、遺言
や各種契約の公正証書を作成
したり、会社の定款を認証し
て、設立手続きをチェックし
たりするところです。

遺産相続をめぐるトラブル
を防ぐためには、公正証書遺
言で個人の遺志を残しておく
ことが最良の方法です。特に
農業経営者や子どものない
人、相続人が多数いて親族関
係が複雑だったり、その中に
所在不明の人がいる場合など
は、遺言を作成しておくこと
をお勧めします。

お金の貸し借り、土地建物
の賃貸や、離婚後の子どもの
養育費の支払いなども、当人
同士の約束事を公正証書にし
ておけば、約束が守られない
など後日のトラブルを防ぐの
に役立ちますし、債権回収に
も効果があります。

公正役場では、公正証書作
成などについての法律相談を、
いつでも無料で受け付けてい
ます。

問い合わせ

大田原公正役場

☎0287(23)0666

働きすぎていませんか？ あなたの中から

(財)労災年金福祉協会は、厚
生労働省の委託を受け、仕事
の疲れやストレスからくる健
康のこと、「過労死」および
「精神障害等」労災補償など
に関する相談を受け付けてい
ます。

相談は無料、秘密は厳守い
たします。

問い合わせ

栃木労災ケアサポートセン
ター(厚生労働省委託)

(財)労災年金福祉協会栃木労
災年金相談所

☎028(625)2578

FAX 028(625)5429

漏水調査を 実施しています

市では、限りある水資源の
有効活用や道路陥没による事
故防止などのため、漏水調査
を実施しています。

この調査は、道路内に布設
してある配水管と、利用者の
敷地内水道メーターまでの給
水管の漏水を調べるものです。

調査期間中に、調査員が敷
地内に立ち入ることがありま

すので、皆様のご理解・ご
協力をお願いいたします。
調査期間
8月上旬～11月下旬

調査区域

市内全域(塩原上水道配水
地区を除く)

委託業者

株式会社サンスイ北関東支
店

・地中エンジニアリング株式
会社

◆この調査は、市が実施して
いるので、皆さんに費用を
請求することはありません。
また、屋内水道管の調査・
検査、浄水器の回転・販売
などは一切行っていません。
◆調査員は、市から調査を請
け負ったことを証明する身
分証を携行しています。不
審に思った時は、身分証の
掲示を求めてください。

問い合わせ

☎(37) 5213

水道施設課



募集

栃木県青少年問題協議会委員

栃木県青少年問題協議会は、青少年の指導、育成、保護および矯正に関する総合的な施策について、必要な重要事項を調査・審議する機関です。皆さんの意見を青少年行政に反映させるため、委員の一部を募集します。

募集人数 2人

任期 12月1日～平成22年11月30日(2年間)

対象

・県民または県内在勤・在学者で、平成20年12月1日現在で満年齢20歳以上70歳未満の人
 ・青少年に関する活動や研究などに実績のある人
 ・年2回程度開催される当協議会に参加できる人(会議に出席した場合、規定の報酬・旅費が出ます)
 ※公務員、以前に公募により当協議会の委員になった人、栃木県の他の審議会・協議会などの委員になっている人を除く。

選考方法

書類審査および面接

申込方法

次の①、②を提出してください(様式は任意です)

① 作文

「これからの青少年育成に必要な取組について」(原稿用紙2枚、800字程度)

② 申込用紙

住所(電話番号)、氏名(ふりがな)、生年月日、年齢、性別、職業(勤務先・電話番号)、過去に国・県・市町村の審議会などの委員を経験した場合はその略歴、応募の理由、青少年に関する主な活動などの実績内容を記入

申込期限

9月30日(火)(当日消印有効)

その他

委員に選定された場合は、県から氏名などが公表されます

申し込み・問い合わせ

〒320-08501
 宇都宮市埴田1-1-20
 県青少年男女共同参画課
 ☎028(623)3075
 FAX028(623)3150
 ✉seishonen-danjo@pref.to
 chigi.g.jp

◆ 自衛官募集 ◆

種目	試験日	試験会場	対象	申込期限
2等陸・海・空士(男)	受付時に連絡	宇都宮駐屯地	日本国籍を有する18歳以上27未満の人	随時受け付け
看護学生	10月25日(土)	栃木地方協力本部	日本国籍を有する高校卒業(見込みを含む)の24歳未満の人	9月30日(火) ※9月8日(月)から受け付け開始。
防衛大学校	11月15日(土)・16日(日)	大田原市勤労総合福祉センター	日本国籍を有する高校卒業(見込みを含む)の21歳未満の人	
防衛医科大学校	11月1日(土)・2日(日)	栃木地方協力本部	日本国籍を有する18歳以上34歳未満の人(技能は資格により18歳以上55歳未満の人)	10月10日(金)
予備自衛官補(一般・技能)	10月18日(土)	宇都宮駐屯地(一般)朝霞駐屯地(技能)		

問い合わせ 自衛隊大田原地域事務所 ☎0287(22)2940

研修会・講座

上級救命講習会

この講習会は経験の有無を問いません。救命技能を修得したい人はぜひ参加してください。

とき 9月14日(日)
 午前9時～午後6時

※受け付けは午前8時40分から。
 ところ いきいきふれあいセンター

対象 市民
 定員 30人

内容 心肺蘇生法(成人・小児・乳児)、AEDの使用、大出血時の止血法、副子固定や熱傷の手当て、傷病者管理法、搬送法

受講料 無料
 申込期限 9月12日(金)
 申し込み・問い合わせ 黒磯消防署救急救助課

板室分署 ☎(62)7011
 ☎(69)0119



平成20年度危険物取扱者保安講習会

とき

10月3日(金)
 午前9時30分～午後0時30分

ところ

那須町文化センター
 (那須町大字寺子乙2567・10)

講習区分

一般(給油取扱所以外の危険物施設従事者)のみ
 受講料 4700円

※栃木県収入証紙を事前に購入してください。

定員 先着100人
 申込期間 9月16日(火)～24日(水)(土・日曜、祝日を除く)

午前8時30分～午後5時30分
 ※電話による受け付け、予約は一切行いません。

※申し込みの際は、危険物取扱者免状を忘れずに持ってきてください。

申し込み・問い合わせ

黒磯那須消防組合消防本部
 予防課 ☎(62)0864
 板室分署 ☎(69)0119

人工肛門・人工膀胱 についての講習会

とき 9月20日(土)午前10時
ところ いきいきふれあいセ
ンター2階会議室

内容

・オストメイトの悩み相談
(個別相談を受け付けます)
・「ストーマ・ケア」の上映
講師 皮膚・排泄ケア認定
看護師 川上小百合氏(大
田原赤十字病院)
参加費 無料(要予約)
申込期限 9月10日(水)
申し込み・問い合わせ
栃木県オストミー協会益子
方(午後6時～8時のみ)
☎0287(59)0202

●7月の火災と救急●

火災のテレホンサービス
☎0180-992009 (黒磯地区)
☎(22)0119 (西那須野・塩原地区)
◎火災…建物 5件・林野 0件・その他 0件
平成20年の累計 35件
◎救急…交通 65件・急病 160件・その他 97件
平成20年の累計 2062件

問い合わせ

黒磯那須消防組合消防本部 ☎(62)0864
西那須野分署 ☎(36)2300
塩原分署 ☎(32)2949

◆◆県北高等産業技術学校 技能向上講座◆◆

県北高等産業技術学校では、在職者を対象に、現在または今後の職務に必要な専門知識の習得や技能の向上などを目的とした、短期間の訓練講座を開設しています。詳しくは県立県北高等産業技術学校へお問い合わせください。

コース一覧

科名	コース名	とき	定員	受講料
金属加工科	アーク溶接特別教室	10月5日～19日の毎週日曜	20人	4,820円
電気工事科	第一種電気工事士受験準備(実技)	11月12日(水)～14日(金)	10人	4,820円
OA事務科	パソコン講座(Excel基礎)	11月6日(木)～7日(金)	15人	3,430円
	パソコン講座(Excel応用)	12月11日(木)～12日(金)	15人	3,430円
	パソコン講座(Access基礎)	来年1月14日(木)～16日(金)	15人	3,430円
	パソコン講座(ホームページ基礎)	来年2月19日(木)～20日(金)	15人	3,430円
機械加工科	マシニングセンター (プログラミング基礎)	10月2日(木)～3日(金)	10人	3,430円

※時間は、すべて午前9時～午後4時。

申し込み・問い合わせ 県立県北高等産業技術学校 ☎(64)5454 <http://www.tochigi-nasuit.ac.jp/>

催し

やっぱり木が好き
もくもくまつり2008
くろまんちつく村で
木と遊ぼう！

「木」とふれあい、「木」の
素晴らしさを再確認してみま
せんか。ぜひ遊びに来てくだ
さい。
とき 9月28日(日)
午前9時30分～午後4時
ところ ろまんちつく村「にぎわい
広場」
(宇都宮市新里町内254)

内容

材木の性質を学習する体験
コーナー、チェンソーカー
ビングショー、木のポウリ
ング大会、親子コースター
作り体験、2人引き鋸を使
用した丸太切り体験、苗木
の無料配布、松で作ったア
ルプホーンの演奏 ほか
※内容は事前に変更する場合
があります。

問い合わせ

とちぎ木材フェスティバル
実行委員会
☎028(652)3687

栃木・群馬2県合同 福祉の就職フェア2008

とき 10月5日(日)
午後1時～4時
※受け付けは午後0時30分～
3時30分。

ところ

栃木県南地域地場産業振興
センター
(足利市田中町32・11)

対象

福祉の職場に就職を希望し
ている人
※参加申し込み不要。

内容

・栃木・群馬両県の福祉事業
所の採用担当者との個別面
談

・資格相談(社会福祉士・介
護福祉士)

・栃木・群馬両県の福祉人材
センターによる求職登録の
受け付けおよび就職相談
参加費 無料

問い合わせ

栃木県社会福祉協議会
福祉人材・研修センター
☎028(643)5622



全国一斉 成年後見相談会

昨今、高齢者を狙った悪質
商法や高齢者を取り巻く生活
環境の中で、結果として高齢
者虐待に至っている事案が散
見されています。

成年後見制度は、判断能力
が不十分なために、財産侵害
を受けたり、人間としての尊
厳が損なわれたりすることが
ないように、法律面や生活面
で支援する身近な仕組みです。
ご自身の老後の不安はもち
ろん、高齢者を養護する人た
ちの不安や相談にお答えしま
す。

とき 9月20日(土)

午前10時～午後3時

ところ 栃木県司法書士会館
(宇都宮市幸町1-4)

相談方法

面接または電話相談(☎0
28(632)9420)

相談内容 成年後見(高齢者
の財産管理)に関する事

相談員

司法書士・社会福祉士
相談料 無料

問い合わせ

リーガルサポートとちぎ支
部

☎028(632)9420

行政書士による 無料相談会

遺言・相続の手続きや、各
種許認可申請など、暮らしと
役所の手続きについてお答え
します。

とき 10月1日(水)

午前10時～午後3時

ところ

市役所本庁舎市民室

内容

遺言・相続に関する事、
成年後見制度、内容証明な
どの作成、法人設立、土地
利用、公共用地払い下げ
建設業などの許可、自動車
の登録、交通事故保険金請
求に関する事 など

その他

予約の必要はありません

※内容が複雑な相談、準備が
必要な相談については、事
前に連絡をしてください。

問い合わせ

栃木県行政書士会那須支部
事務局 ☎(63)1006

三士会法の日 無料相談会

栃木県司法書士会・行政書
士会・土地家屋調査士会の三
士会が共催する相談会です。

とき

10月5日(日)

午前10時～午後3時

ところ

西那須野公民館

問い合わせ

栃木県司法書士会事務局

☎028(614)1122

救急の日イベント

9月9日は「救急の日」で
す。いざという時に役立つ救
急法を学んでみませんか。

とき 9月7日(日)

午後1時～3時

ところ

スーパードバホーム那須塩
原店駐車場

内容

応急手当の体験(心肺蘇生
法・AEDの取り扱いなど)、
ちびっ子消防隊(放水体験)
問い合わせ
黒磯消防署救急救助課

☎(62)7011
板室分署 ☎(69)0119

北那須浄化センターの つどい

下水道に関する展示や、楽
しい催し物がいっぱいありま
す。ぜひ遊びに来てください。

とき

9月27日(土)

午前9時30分～午後0時30
分

ところ

※受け付けは正午まで。

北那須浄化センター(大田
原市宇田川1790-1)

内容

- ・下水道に関するポスター展
および表彰式
- ・浄化センター施設見学
- ・下水道に関する資料の展示
- ・水質試験にチャレンジ
- ・ヨーヨー風船つり
- ・ポップコーン無料配布

※先着5000人に記念品を配
布します。

問い合わせ

北那須浄化センター
☎0287(28)2277

敬老マツサージ・はり 奉仕治療

高齢者の日ごろの疲れを癒
し、健康増進を図るため、国
立塩原視力障害センターの協
力を得てマツサージ・はりの
奉仕治療を行います。

とき

9月22日(月)・25日(木)・26日
(金)

午前10時～午後0時30分

ところ

国立塩原視力障害センター

対象

65歳以上の市民

定員

3日間で100人程度

受付期間

希望日の2週間前(9月8
日(月))から受け付けます

午前9時～午後0時30分、
午後1時30分～3時

※平日のみ受け付け。

その他

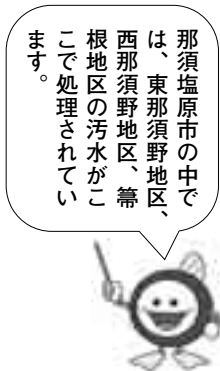
マツサージを希望する人は、
バスタオルと手ぬぐいを持
ってきてください

申し込み

塩原視力障害センター教務
課 ☎(32)4228

問い合わせ

市社会福祉協議会塩原支所
☎(32)5216



第2回那須塩原市 畜産フェア

那須和牛の焼肉をはじめ、那須塩原産牛乳の試飲・販売など、イベントが盛りだくさん。ぜひ遊びに来てください。

10月19日(日) 午前9時
ところ にしなすの運動公園

焼肉前売り券販売

①焼肉セット券
内容 那須和牛700g・焼きそば2玉・野菜、親子4〜5人分)
価格 1枚 4000円
販売数 先着550枚
※当日券は5000円(40枚限定)

②肉のみ券

内容 那須和牛700g
価格 1枚 3000円
販売数 先着50枚
※当日券は3000円(10枚限定)

販売開始日 9月8日(月)から
申込方法

①農務畜産課、②産業観光課、③産業観光建設課の各窓口、および郵送で前売券を販売します。

○郵送での購入は、電話または電子メール(住所・氏名・電話番号・購入枚数を明記)

で申し込み後、事務局より振込用紙を送付します。前売り券は、入金確認後送付します。

【訂正】広報なすしおばら8月20日号で掲載した同イベントの臨時駐車場が槻沢小学校から狩野公民館に変更になりました。

問い合わせ

那須塩原市畜産フェア実行委員会事務局(農務畜産課内) ☎(62)7149
nouchikusan@city.na-sushibara.lg.jp

シニアセンター秋まつり

とき 10月5日(日)

午前10時〜午後3時

ところ 市シニアセンター

対象 市民

内容

- ①健康体操体験
- ②ランドゴルフ場開放および初心者一日体験会
- ③フリーマーケット
- ④交流の広場

※シニアセンターで行っている健康体操教室や、ランドゴルフなどが体験できます。

問い合わせ

市シニアセンター ☎(73)2210

わくわくお話し カーニバル

県内で大好評の「わくわく!おはなしカーニバル2008」がやってきます。

とき 9月28日(日)
午前10時〜午後3時

ところ 黒磯図書館

内容

【午前】おはなしと人形劇、体験コーナー ほか
【午後】大人向け絵本講座
問い合わせ
黒磯図書館 ☎(63)9031

よちやわオーク2008

激甚な那須水害から10年がたちました。安全で緑豊かな川によみがえった「余笹川」をウォーキングしませんか。

とき 9月28日(日)
10時スタート

ところ 余笹川ふれあい公園(那須町スイミングドーム隣り)

コース 10km、20km
参加費 無料
問い合わせ

余笹川流域連携ネットワーク事務局長 福田 ☎090(8726)8318

ちっちゃな自然みつけた!
IN 那須塩原 44

いつにもぎわう樹液酒場

夏も終わりに近づいてきましたが、昆虫たちも皆元気に過ごしています。

夏のコナラやクヌギの林では、その木からじみ出た発酵臭の強い樹液を吸いに、多くの昆虫が集まります。代表的なグループは、チョウ、ガ、カブトムシ、クワガタムシの仲間、他にもさまざまな昆虫が見られます。カブトムシがいるのに、大きなスズメバチがいて、近寄れなかったことがありますか? さて、樹液はどんな成分でできているのでしょうか。

最近の研究では、果糖・ブドウ糖・エタノール・酢酸・

乳酸・グリセリン・タンパク質・アルコールなどが含まれているそうです。樹液の特異な発酵臭は、これらの物質が関係しているのです。

樹液のよく出ている林では、朝から夜中までさまざまな昆虫たちが集まります。一度時間を追って観察してみましよう。

さらに秋深くになると樹液の量が少なくなると、昆虫たちは柿やリンゴの熟した果実を集まります。

発酵した果実に含まれる成分も樹液と同様だそうです。(つよし)



ノコギリクワガタ



ナミヒカゲ(上)と
クロヒカゲ(下)

2008年那須野巻狩まつり

◆大将鍋出陣まつり◆

とき 10月25日(土) 午前9時～午後3時
ところ 那須塩原駅東口駅前通り

◆那須野巻狩まつり◆

とき 10月26日(日) 午前9時～午後3時
ところ 那珂川河畔運動公園



イベント参加者大募集!



巻狩踊り大会

個人でも、グループでも、みんなで踊ってまつりを盛り上げよう。

当日の飛び入り（個人の部）も大歓迎!

とき 10月26日(日)

対象

- 〈個人の部〉 自由参加（当日受け付けます）
- 〈団体の部〉 1団体10人以上。所定の用紙に必要事項を記入して、那須野巻狩まつり実行委員会事務局へ申し込んでください

申込期限 10月3日(金)

- その他
- ・服装は巻狩まつりにふさわしいもの
 - ・団体の部は参加準備金を用意します ※1団体40人分を上限とします。

申し込み・問い合わせ

那須野巻狩まつり

実行委員会

「イベント1部巻狩踊り」班

(☎商工観光課内) ☎(62)7154



巻狩ショー

親子で、または友達と一緒に昔の衣装を着て「那須野巻狩ショー」に参加しよう。

素敵なTシャツをプレゼントします。

とき 10月26日(日)

対象 自由参加（定員200人）

申込期限 9月26日(金)

その他 衣装は用意してありますので、会場のテント内で着替え、ショーに参加してもらいます

申し込み・問い合わせ

那須野巻狩まつり実行委員会

「イベント1部巻狩ショー」班

(☎商工観光課内) ☎(62)7154



物産・企業フェア

自社製品のPRや、商品などの販売促進活動をしてみませんか。

とき 10月26日(日) 午前9時～午後3時

出店規格 1小間（間口2.7m/奥行き3.6m）

参加費 1小間 1万円

※出店スペースに限りがあります。

申込期限 9月25日(木)

申し込み・問い合わせ

那須野巻狩まつり実行委員会「物産・企業フェア」班

(☎黒磯商工会内) ☎(62)0373

フリーマーケット

とき 10月26日(日) 午前9時～午後3時

出店規格 1小間（間口1.5m/奥行き3.6m）

参加費 1小間 2,000円 ※1団体2小間まで。

対象 市民

定員 先着30小間

申込期限 9月26日(金)

※申込用紙は事務局にあります。

申し込み・問い合わせ

那須野巻狩まつり実行委員会事務局

(☎商工観光課内) ☎(62)7154

保健だより

連絡先 黒磯保健センター
☎0287(63)1100
西那須野保健センター
☎0287(38)1356

まちのお医者さんからの 健康アドバイス

第17回 最近のお薬事情

病院や医院で処方していただいたお薬、その飲み方はさて、正しい飲み方をしているでしょうか。これから書くことは意外に知らなかったことかもしれませんよ。最近よく聞くお薬手帳とともに参考にしてください。

(1) 薬の飲みかたって

薬を飲むときは、多めの水（約コップ1杯）で飲んでいきますか。少ない水で飲むと薬が溶けにくく、薬の効果が十分に現れないばかりか、食道にくっついてその場所が刺激され潰瘍ができることがあります。また、お茶や牛乳で飲むのは効果が弱まってしまうこともありますので控えましょう。

薬を飲むときは、吸収の面から空腹時が良いのですが、副作用として胃腸障害が起こりやすくなります。食後30分は食物が消化器を保護するので副作用が少なく、また忘れないで飲むことができる最適な時間なのです。ですから多少の時間のずれは問題ありませんよ。

薬の飲み方で、頓服・食間という飲み方があります。頓服は症状が出たときに服用します。また、必要な時だけ1回飲むことです。食間は食事をして2時間ぐらい後の空腹時に服用する薬です。薬をよく飲み忘れて

このコーナーでは、三師会（医師会・歯科医師会・薬剤師会）から市民の皆さんにあてた、健康や病気についてのアドバイスを紹介しています。今回は“最近のお薬事情”についてお話しします。

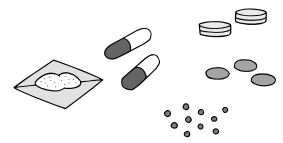
黒磯薬剤師会 澤田麻希

しまう方がいます。飲み忘れを防ぐため、朝食後の新聞を読む前や、出かける時にポケットに入れるなど、自分にあった忘れないための習慣を考えましょう。飲んだらカレンダーに「○」をつけるのもよい方法です。

(2) お薬手帳お持ちですか？

最近尋ねられたことはありませんか。お薬手帳には薬の記録を残します。それによってどんな薬をどのくらいの期間使っているかを判断し、他の医療機関で処方された別の薬に対して不都合な飲み合わせや同じ薬が出ていないかを確認します。また、外出先・旅行先で事故にあった時にこの手帳は、救急処置に大変役に立ちます。

さてどのように使うんだろう⇒医療機関・薬局へ行った時に医師・薬剤師に見せましょう。外出時には持ち歩きましょう。さらに使い慣れた方は、医師・薬剤師に聞きたいことや変わった症状が出たときなど書き留めておくとういでしょう。わからない時は、最寄りの薬剤師にご相談ください。



9月のがん征圧月間です

内容 学童期・青年期・老年期など年代別の食生活、健康づくりについての講話、調理実習など
対象・定員 市民・各25人
参加費 無料
申込期限 10月8日(水)
申し込み・問い合わせ 各保健センター

コース	Aコース	Bコース
会場	東那須野公民館	西那須野公民館
1	10月10日(金) 時間 午後1時30分～3時30分	10月23日(木)
2	11月4日(火)	11月12日(水)
3	11月20日(木)	11月27日(木)
4	12月2日(火)	12月15日(月)
5	12月18日(木) 時間 午前9時30分～午後2時 (2回目以降)	12月22日(月)

※どちらかのコースを選んでください。

食生活改善推進員養成講座参加者募集
食を通じた健康づくりを学び、自分や家族の健康づくりさらには地域の健康づくりを推進しましょう。
とき・ところ

忘れていませんか？ 結核

対象：生後6カ月未満の乳児

9月24日(水)～30日(火)は結核予防週間です。市では予防接種協力医療機関でBCGワクチン接種を行っています。予防接種を受けるときは事前に医療機関へ予約をし、お子さんの体調に合わせて早めに受けましょう。※接種期限は、6カ月になる2日前までです。

対象 市民
内容 講話「脱！メタボの生活習慣」／運動実技「家庭で実践できる運動習慣」
講師 健康運動指導士・管理栄養士・保健師
定員 各会場20人
参加費 無料
申込期限 10月8日(水)
申し込み・問い合わせ 各保健センター

第1回健康セミナー
「もうメタボとはいわせない」
メタボリックシンドロームを予防・改善し、健康的な生活をおくりましょう。
とき・ところ
① 10月10日(金) 午後1時30分～3時30分／東那須野公民館
② 10月23日(木) 午後1時30分～3時30分／西那須野公民館
※いずれか1日を選んでください。

第62回 那須地区芸術祭

今年で62回目を数える那須地区芸術祭が、那須塩原市をメイン会場として開催されます。多くの皆さんの来場をお待ちしています。

■ 開幕式 9月27日(土) 午前9時30分から にしなすの運動公園体育館

部門	日時	会場
展示部門 書道・写真 洋画・日本画 彫刻・工芸 華道・盆栽	9月27日(土) 午前10時～午後4時30分	にしなすの運動公園 体育館
	9月28日(日) 午前9時～午後4時	
日本舞踊	9月27日(土) 午前10時30分～午後4時	三島ホール
邦楽	9月28日(日) 午後0時30分～4時	三島ホール
短歌	9月28日(日) 午後1時～4時	西那須野公民館
演劇	10月1日(水)～3日(金) 午前9時～午後5時	黒磯文化会館
民謡民舞	10月5日(日) 午前9時30分～午後4時	黒磯文化会館
学校音楽	10月9日(木) 午前9時～午後4時30分	黒磯文化会館
子供文芸 (作品審査会)	10月15日(水) 午前9時～午後3時	厚崎公民館
囲碁	10月12日(日) 午前9時～午後5時	いきいきふれあいセンター
造形教育	10月18日(土)・19日(日) 午前9時～午後4時	西原小学校(大田原市)
詩(小・中)	10月18日(土)・19日(日) 午前9時～午後4時	西原小学校(大田原市)
俳句	10月19日(日) 午前10時～午後3時	西那須野公民館
学校書道	10月25日(土)・26日(日) 午前9時～午後4時	大貫小学校
音楽(一般)	10月26日(日) 午後1時～4時30分	三島ホール
茶道	11月2日(日) 午前10時～午後3時	黒羽・川西地区公民館 (大田原市)
吟詠剣詩舞	11月29日(土) 午前9時30分～午後4時30分	三島ホール
謡曲	11月30日(日) 午前10時～午後3時30分	大田原市総合文化会館

■ 問い合わせ 第62回那須地区芸術祭事務局(園生涯学習課) ☎0287(37)5419



マナビイの
伝言板

新しい風
生涯学習

ウクレレ教室参加者募集

今、フラダンスが静かなブーム
となつています。
フラダンスに合わせて、ウクレ
レを弾いてみませんか。
とき

9月24日、10月1日・15日・22
日・29日、11月5日・12日・19
日・26日の水曜 全9回
午前10時～11時30分
ところ とうら公民館

定員 20人

内容 初心者ウクレレ教室

講師 森文男氏

参加費 1200円(テキスト代)

※ウクレレのない人は、申し込み
時に連絡してください。

申込期限 9月12日(金)
申し込み・問い合わせ

とうら公民館
☎0287(60)3122





産業文化祭芸術祭

「第25回市民カラオケ祭り」

出演者募集

とき 10月11日(土)
午後1時～4時30分

ところ 三島ホール

募集人数 先着36人

参加費 1000円

申込期日 9月19日(金)

申し込み・問い合わせ

三島公民館

☎0287(36)8531

第4回

那須塩原市駅伝競走大会

参加チーム募集

とき 10月13日(月・祝)

午前8時30分集合

※小雨決行

集場所 横林小学校

コース 横林小学校～高林小学校

対象

①一般の部(6区間)

市民・市内勤務者で編成したチ

ーム

②高校男子の部(5区間)

那須地区内の学校単位で編成し

たチーム

③中学混成の部(7区間)

市内の中学校単位で編成したチ

ーム

参加費 無料

申込期限 9月30日(火)

代表者会議 10月2日(木)

申し込み・問い合わせ

☎スポーツ振興課

☎0287(37)5439

「とちぎ海浜の家」で

旬の味覚を味わおう

とちぎ海浜自然の家では、自然とのふれあいを通じて、季節を感じたり、旬の味覚を味わったりしながら、親子・家族、仲間とのふれあいを深めるとともに、とちぎ海浜自然の家のすばらしさを体感してもらうために、「海浜の旬・さんまとさつまいも」を実施します。

とき 10月25日(土)～26日(日)

ところ とちぎ海浜の家

対象 県民

参加費(基本料金)

大人 4960円

高校生 3570円

中学生 2830円

小学生 2630円

3歳～就学前 1830円

3歳未満 380円

申込期限 9月24日(水)

その他 申込方法など詳しくは次に問い合わせてください

申し込み・問い合わせ

とちぎ海浜の家

〒311-1412

茨城県鉾田市玉田33612

☎0291(37)4004

FAX 0291(37)4008

第3回

那須塩原ハーフマラソン大会

競技役員ボランティア募集

那須塩原ハーフマラソン大会実行委員会では、大会運営のためのボランティアスタッフを募集します。

とき 11月3日(月・祝)

ところ 市内マラソンコース

内容

マラソン大会運営補助(走路員・給水係など)

その他 スタッフジャンパー・帽子と昼食を支給します

問い合わせ

☎スポーツ振興課

☎0287(37)5439



◆◆◆田舎ランド鴨内 10月の体験活動・教室参加者募集◆◆◆

施設の貸し出しも行っていきます。子供会育成会や総合学習、自主グループなどの活動の場としても利用できます。(市営バス「湯宮線」田舎ランド前下車)なお、材料費は自己負担です。

申し込み・問い合わせ

田舎ランド鴨内
☎0287(68)7006

事業名	と	き	定員	内	容
天体観察教室	4日(土)	午後6時30分～9時	50人		秋の夜長を楽しもう
料理教室	4日(土)	午前9時30分～正午	12人		ピザづくり
	19日(日)		20人		かぼちゃまんじゅう
陶芸教室	5日(日)		—		絵付け
手打ちうどん教室	11日(土)		20人		手打ちうどんをつくろう
山がっこう教室	12日(日)		50人		キノコとり
	19日(日)	50人			

体力・運動能力テスト 参加者募集

体力がどのくらいか楽しみだな!



市民の皆さんを対象に体力測定を行います。体力年齢に興味のある人はぜひ参加してください。

【西那須野会場】

とき 9月18日(木)

・高齢者(65歳～79歳)の部
午前10時～正午

・成年(20歳～64歳)の部
午後7時～9時

ところ にしなすの運動公園
体育館メインアリーナ

【黒磯会場】

とき 9月28日(日)

・高齢者(65歳～79歳)の部
午前10時～正午

・成年(20歳～64歳)の部
午後2時～4時

ところ くらいそ運動場
武道館剣道場

【共通事項】

対象 市民(健康な人)

※当日の体調によっては、受けられない場合もあります。

内容(種目)

- ・高齢者の部/握力・上体起こし
- ・長座体前屈・開眼片足立ち
- ・10m障害物歩行・6分間歩

おめでとうございます

- 第22回全日本小学生女子ソフトボール大会
3位 大山SBC(大山小学校)
- 第13回全日本レディースソフトボール大会兼
第26回関東レディースソフトボール大会栃木県予選会
優勝 西那須野クラブ

行
・成年の部/握力・上体起こし・
長座体前屈・反復横とび・20m
シャトルラン・立幅跳び

参加費 無料

その他
運動のできる服装で、体育館シューズを持参してください

申込期限
・西那須野会場 9月17日(水)
・黒磯会場 9月26日(金)

申し込み・問い合わせ
函スポーツ振興課
☎0287(37)5439

図書館だより



西那須野図書館 問い合わせ ☎0287(36)6001

行事名	とき	内容
まほうのとびらのおはなし会	毎週土曜 午後2時から	絵本の読み聞かせ
かやの実会のかみしばい会	毎週日曜 午後2時から	紙芝居を使った楽しいお話

黒磯図書館 問い合わせ ☎0287(63)9031

行事名	とき	内容
木馬のおはなし会	9月13日(土)、10月11日(土) 午後2時から	絵本や紙芝居を使った楽しいお話
いないいないばあ	9月18日(木)、10月2日(木)・ 16日(木) 午前11時から	赤ちゃんと保護者対象のわらべ歌と読み聞かせ
サークルひばりのお楽しみ会	10月4日(土) 午前10時から	ハンドベルってなあに
映画会	毎週日曜 午前10時から	毎回違った児童向けの作品を上映しています

塩原図書館 問い合わせ ☎0287(35)2006

行事名	とき	内容
むささびの会のおはなし会	10月5日(日) 午後1時30分～2時30分	絵本・かみしばいの読み聞かせ



● スポーツ大会・教室など

名 称	と き	と ころ	参加資格・参加費・その他
第4回 県北社交 ダンス交 流会	10月12日(日) 午後6時～ 9時	にしなすの 運動公園体 育館 メインアリ ーナ	▶対 象 社交ダンス愛好者 ▶参 加 費 1,000円(前売券販売中) ▶そ の 他 ダンスシューズ(ヒールカバーを必ず付ける)を持参し てください ▶申し込み・問い合わせ 那須塩原ダンス部事務局 鈴木 清 ☎0287(36)5222
第4回 那須塩原 市ソフト バレーボ ール後期 大会	10月12日(日) 午前8時30分 から 【代表者会議】 10月7日(火) 午後7時30分 から	くろいそ運 動場体育館 厚崎公民館	▶対 象 市民 ▶種 目 グループリーグ戦 トリムA(年齢制限なしで男女各4 人)/レディスA(女性のみ8人以内のチーム) ▶参 加 費 協会加入チーム 無料/一般チーム 3,000円 ▶申し込み・問い合わせ 10月1日(水)までに 市ソフトバレーボール協会 室井ト代子 ☎0287(65)2112
那須塩原 市ラージ ボール卓 球大会	10月19日(日) 午前8時30分 から	三島体育セ ンター 体育館	▶対 象 市民および市内勤務者(40歳以上) ▶内 容 卓球個人戦 1部:中級者以上、2部:初級者 ※人数が少ないときは一部制、また男女混合とする場合 があります。 ▶参 加 費 800円 ▶申し込み 10月13日(月・祝)までに 市卓球クラブ事務局 常盤賢次 ☎0287(64)2206 FAX 0287(63)8642 ▶問い合わせ 市卓球クラブ事務局 田中伸夫 ☎0287(63)2925
市民ハイ キング	10月12日(日) 午前7時30分 から ※雨天中止	市役所本庁 舎前(黒磯) 集合	▶対 象 8キロのコースを完歩できる人 ※小学生は保護者同伴です。 ▶コ ー ス 那須登山口→峰の茶屋→牛ヶ首→日の出平→ 南月山(昼食)→白笹山→沼ッ原駐車場 ▶定 員 45人 ・定員になり次第締め切ります ・申し込みが30人以下の場合は、中止とします ・10月6日(月)以降のキャンセルについては参加料を返金 できません ▶参 加 費 中学生以上 2,000円、小学生1,000円 (バス代、保険料) ▶持 ち 物 昼食、雨具、ハイキングに適した服装 ▶申し込み 参加費を添えて、スポーツ振興課 ☎0287(37)5439 ▶問い合わせ 市レクリエーション協会 生井龍夫 ☎0287(63)7429
那須塩原 市黒磯バ ドミント ン教室	10月7日～ 11月25日の火 曜(全8回) 午後7時30分 ～9時30分	くろいそ運 動場 体育館	▶対 象 市民および市内勤務者(高校生以上) ▶内 容 初心者を対象に基本習得からゲームに挑戦 ▶定 員 30人 ▶参 加 費 2,000円(保険料、シャトル代) ※参加料は教室開催初日に集めます。 ▶申 込 先 9月30日(火)までに 函スポーツ振興課 ☎0287(37)5439 ▶そ の 他 参加者は運動のできる服装で、体育館シューズ・ラケット を持参 ▶問い合わせ 黒磯バドミントンクラブ 西沢 忠 ☎0287(62)5406

イベント情報

那須野が原ハーモニーホール ☎0287(24)0880

<http://www.nasu-hh.com/>

那須野が原ハーモニーホールオーケストラ養成講座

●那須フィルハーモニー管弦楽団 名曲コンサート

9月14日(日)午後2時開演/大ホール
入場料 無料(入場整理券配布中)

※未就学児は入場できません。

指揮 小林武史 藤澤一彦 高橋貞春
ヴァイオリン独奏: 西田史朗

曲目

- スッペ: 喜歌劇「軽騎兵」序曲
- J・S・バッハ: カンタータBWV. 147より
「主よ人の望みの喜びよ」(体験演奏曲)
- ムソルグスキー: 禿山の一夜
- パガニーニ: ヴァイオリン協奏曲 第1番より第1楽章



那須フィルハーモニー管弦楽団

●クレイジーケンバンド ZERO TOUR 2K8



クレイジーケンバンド

♪“俺の話を聞け!!”のCKB
参上 イイネ!イイネ!
10月5日(日)午後6時開演
大ホール/全席指定
前売 6,300円(友の会5,700円)
当日 6,825円(友の会6,200円)
※未就学児は入場できません。

●小椋佳 歌談の会

♪歌あり芝居ありのハートフルな
空間。ゆっくりと、穏やかに流れる
時間をお過ごしください。

11月7日(金)

午後6時30分開演/大ホール
全席指定 4,500円
(友の会4,100円)

※未就学児は入場できません。



小椋 佳

友の会優先電話予約 9月18日(木)午前9時から(電話のみ)
一般チケット発売 9月20日(土)午前9時から
一般電話予約 9月22日(月)午前9時から

●OオからのファミリーコンサートVol. 10

♪毎回好評のトリオ・ラ・プラージュによる人気
コンサート。今回は3人の仲間が加わり、迫力あるサ
ウンドをお聴きいただけます。未就学児向けで、映
像も交え、楽しめる1時間です。

12月14日(日)午前11時開演/大ホール
自由席 大人1,000円 0歳~学生200円

●クリスマス特別企画ファミリーコンサート

♪オーケストラ曲でも6人で演奏してしまう驚異の
ミニミニオーケストラ!ご家族でお馴染みの名曲を
どうぞ。

12月14日(日)午後3時開演/大ホール
自由席 大人1,000円 3歳~学生500円

※妊婦招待事業です。

出演 トリオ・ラ・プラージュwithフレンズ
ヴァイオリン: 田口美里(都響)、クラリネット:
近藤千花子(東響)、ピアノ: 渚智佳(フリー)、
トランペット: 牛腸和彦(フリー)、ホルン: 丸
茂新(フリー)、コントラバス: 村松裕子(新日
フィル)

共演 那須野が原青少年少女合唱団

曲目 クリスマスソングメドレーほか



トリオ・ラ・プラージュwithフレンズ

◆臨時休館のお知らせ

9月30日(火)から10月2日(木)の3日間は、館内衛生防
除のため臨時休館となります。

ハーモニーホールの貸館およびチケット予約・販売
などの業務もお休みさせていただきます。

何かとご不便をおかけいたしますが、ご協力くださ
い。



チケット販売

窓口販売 9月6日(土) 午前9時から
電話予約 9月6日(土) 午後1時から(座席指定不可)

●美輪明宏音楽会〈愛〉L'AMOUR 2008

♪さまざまなジャンルを超えた選曲、趣向を凝らした美術・照明などにより観客を魅了しています。お楽しみに。

11月8日(土)

午後5時30分開演/大ホール
全席指定/S席8,400円

A席5,250円

※未就学児は入場できません。
※予約・販売枚数は1人6枚まで。

※窓口販売で完売した場合、電話予約はありません。



美輪明宏

チケット販売(電話予約のみ、座席指定不可)

友の会先行予約 9月15日(月・祝) 午前10時から
一般予約販売 9月21日(日) 午前10時から

●倉木麻衣コンサート

Mai Kuraki Live Tour 2008 "touch Me!"

♪LIVEでしか感じることでできない、圧倒的な存在感と歌声に触れて…。倉木麻衣の新たな伝説が、今始まる…!!

11月15日(土)/午後6時開演

大ホール/全席指定/6,000円

※未就学児は入場できません。
※友の会先行予約では個人会員は2枚、家族会員は6枚まで。
※一般予約販売時の電話予約は1人6枚まで。



倉木麻衣

※両公演とも、チケット販売予約電話(初日のみ)は、☎0287(73)0202

企画展「写真紀行 日本の祭り」開幕

9月6日(土)~10月13日(月・祝)

北は北海道から、南は与那国島の村祭りまで、全国の祭りを紹介。四季の中の生活感、自然への感謝、神への畏敬、豊かさとともに忘れ去られようとしている「日本人の心」のありようを思い出させる写真展でもあります。《東大寺修二会(お水取り)》をはじめとして、栃木県日光市の《子供強飯式》、宮崎県高千穂町の《高千穂の夜神楽》、長崎県長崎市の《長崎くんち》など52点を展示します。



大原の裸まつり

記念講演会「ファインダーの中の祭り人たち」

とき 9月20日(土)午後1時30分から

ところ 博物館研修室

講師 堤勝雄氏(写真家)

定員 70人 参加費 無料 申し込み 博物館

ギャラリーコンサート「ジャズの夕べ」開催

とき 9月13日(土)午後7時~8時30分

ところ 博物館エントランスギャラリー

演奏者 Ken木村カルテット(Ken木村、島田絵里、田澤充康、青木孝之)

曲目 「A列車で行こう」「酒とバラの日々」「いつか王子様が」「黒いオルフェ」「枯れ葉」ほか

参加費 無料

※申し込みは不要です。直接会場にお越しください。

第2回地域探訪会 参加者募集

身近にある文化遺産や史跡などに触れてみませんか。地域を理解するとともに歴史を探るポイントを紹介。

とき 10月4日(土)午前9時~正午

テーマ 「旧黒磯村の史跡を訪ねる」

コース(予定) 黒磯郷土館、原街道、本郷町の馬頭観世音、上黒磯の阿弥陀堂、上黒磯の板碑

集合 黒磯公園駐車場

定員 20人(定員になり次第締め切り)

申し込み 博物館へ

那須文化研究会地域学習会開催

とき 9月28日(日)午後1時30分から

ところ 博物館研修室

テーマ/講師

第一部「ふるさとの詩人 泉漾太郎をめぐる人々」
/田代芳寛氏

第二部「幸田露伴と塩原について」/千葉昭彦氏

定員 50人 参加費 無料

※申し込みは不要です。直接会場にお越しください。

フリーマーケット参加者募集

とき 11月3日(月・祝)午前9時から

ところ 道の駅にしなすの(那須野が原博物館前広場)

出店スペース (1小間) 2m×2m

参加費 (1小間) 500円

申し込み 虹の会 ☎090(1619)8562

日新の館企画展「明治の錦絵

—木版画に見る近代のめざめ— 9月17日(水)開幕

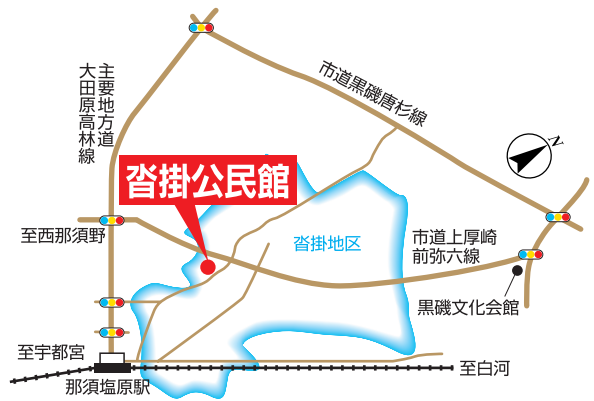
くつ かけ れき し き ねん ひ 沓掛の歴史記念碑

沓掛の歴史記念碑が、7月30日に沓掛公民館敷地内に建てられました。この碑には、沓掛の地名のいわれや歴史が刻まれています。

沓掛地区是那須塩原駅西口に位置し、区画整理事業や世帯増などの社会変化により、古くから親しんできた風景や人里が変貌しつつあります。このような中、地区内から「今までの沓掛を見直してはどうか。昔を振り返ってその歴史を記念碑に刻もう」という声が上がりました。

そのため、自治会の働きかけにより立ち上がった「沓掛の歴史記念碑建立委員会」が中心となって活動し、地区内の皆さん（148世帯）の寄付により記念碑が建てられました。

記念碑の前文：古事不詳と言われているが
地名については、鎌倉時代の巻狩り一六竈にお
ける人馬の沓替え場所説が有力である



■所在地 沓掛771-5

牛乳かん

つるんとした
のどごしがお
いしい！3時
のおやつにち
ょうどいいね。

材料：4人分

- ・牛乳 500cc
- ・生クリーム 50cc
- ・グラニュー糖 40g
- ・アガー 20g
- ・バニラエッセンス 少々

※市農村生活研究グループ協議会では、農産物の生産者の立場から、地産地消の推進に取り組んでいます。

地産地消お料理レシピ

- ① 鍋に牛乳を入れ火にかける。
- ② ボウルにグラニュー糖とアガー(※)を入れよく混ぜる。
- ③ 牛乳が温まり鍋のふちがフツフツしてきたら、②を加え泡だて器でよく混ぜとかす。
- ④ 泡だて器を持ち上げたとき泡だて器についたアガーが固まるくらい煮溶かしたら、生クリーム、バニラエッセンス数滴を加えて混ぜ、火を止める。
- ⑤ 型に流し固める。

お好みでフルーツソースを…

ジャムをジャムの半量の水でといて煮立て、冷まして完成。ソースなしで食べる場合は砂糖を多目に入れても良い。

※アガー：凝固剤の一つ。カラギナンという海藻の抽出物から作られる。常温で固まるので扱いやすく、また固まったときの透明感が高い。非常にやわらかく、軽い弾力がある。ミルクプリンやゼリーなどの、焼成せずに固めるお菓子に最適。

市農村生活研究グループ協議会協力
地元食材を使って楽しくクッキング