

くらしの 情報

| | |
|---------------------|-----------|
| 市役所本庁舎 〒325-8501 | 共壘社108番地2 |
| 西那須野庁舎 〒329-2792 | あたご町2番3号 |
| 塩原庁舎 〒329-2993 | 中塩原1番地2 |
| 常根出張所 〒329-2801 | 関谷1266番地4 |

お知らせ

介護保険料の通知を 発送します

◆納入通知書

7月8日付けで「平成20年度介護保険料納入通知書」を送付します。届きましたら、近くの金融機関や郵便局で納期限までに保険料を納めてください（コンビニエンスストアでは納めることはできません）。なお、口座振替通知書が届いた人は、申し込みがあった口座からの引き落としになります。

※今回、通知書が届く人は、介護保険料が年金から天引きされない人です。なお、納入通知書が届いている場

合でも、10月から年金天引き（特別徴収）になる人には、9月に介護保険料特別徴収開始通知書を送付します。

◆介護保険料特別徴収（仮徴収）開始通知書

7月14日付けで「平成20年度介護保険料特別徴収（仮徴収）開始通知書」を送付します。今回、通知書が届く人は、8月から介護保険料が年金から天引き（特別徴収）となる人です。

※今回の通知書では、8月の天引き額をお知らせします。10・12・2月の天引き額は、9月に発送する通知書で確認してください。

※年金天引きになるのは、年金（老齢福祉年金を除く）を年額18万円以上受給している人です。

問い合わせ

本課税課 ☎(62)7120

国総務税務課 ☎(37)5101

国総務税務課 ☎(32)2910

統計書ができました

那須塩原市統計書「統計なすしおばら」（平成19年度版）

が完成しました。

那須塩原市の人口・経済・社会・教育および文化など、各分野にわたる基本的な統計資料を総合的に収録したものがなっています。

市のホームページや市内の図書館、公民館および市民協働推進課窓口（本庁舎3階）で閲覧できます。

※製本した資料の配付はしていません。

問い合わせ

市民協働推進課 ☎(62)7105

消費者被害から 高齢者・障害者を 守るために

高齢者を巡る悪質商法は後を絶ちません。また、障害がある人を標的にした深刻な被害も増えています。

これらの被害の窓口や、助言などの情報を、メールマガジン「見守り新鮮情報」で配信しています。

ぜひ活用してください。

◆見守り新鮮情報

HP <http://www.kokusen.go.jp/mimamori/index.html>

問い合わせ

生活課 ☎(62)7126

中小企業の皆さんへ 中小企業季節資金 融資制度

県では、中小企業の皆さんに、夏季の運転資金の融資を行っています。

対象

県内に事業所があり、1年以上事業を営む個人または法人

資金の使いみち

商品の仕入れ、ボーナスの支払いなどの季節的な運転資金

融資額

・企業 1000万円以内
・団体 1億円以内

融資利率

・通常 年2・0%以内

・保証付責任共有制対象 年1・5%以内

・保証付責任共有制対象 年1・7%以内

融資期限

11月4日(火)

申込先

県内に本店を有する銀行、信用金庫、信用組合および商工組合中央金庫の県内営業店（郵便局・JAを除く）

申込期限

7月31日(木)

問い合わせ

県経営支援課 ☎028(623)3180

5月中の交通事故状況(人身事故)

| | 事故件数 | 死亡者 | 負傷者 |
|-------|------|-----|------|
| 5月中 | 43件 | 0人 | 60人 |
| 当年累計 | 238件 | 0人 | 320人 |
| 前年同月比 | -31件 | -2人 | -42人 |

問い合わせ
生活課

☎(62)7127

7月の納税

7月31日が納期限です

- 固定資産税 第2期
- 国民健康保険税、後期高齢者医療保険料 第1期
- 介護保険料 第1期

～納税は便利な口座振替で～

国民年金保険料の納付が困難な人へ

国民年金は、20歳以上60歳未満のすべての人が加入する制度です。老後の生活保障である老齢年金だけでなく、万が一のときの障害年金や遺族年金を受け取れる制度です。

経済的な理由などで保険料を納めることが困難な場合は、申請により保険料が免除または猶予になる制度を利用してください。

申請免除

申請免除には全額免除と一部納付（一部免除）があります

※一部納付（一部免除）の承認を受けた場合、免除された残りの部分を納めないと、未納期間の扱いになります。また、将来受け取る年金額が少なくなならないように、保険料を免除された部分について、10年以内に追納する（さかのぼって納める）こともできます。

一部納付する場合の月額保険料(平成20年度)

| 納付(免除)割合 | 納付額 |
|--------------|---------|
| 1/4納付(3/4免除) | 3,600円 |
| 1/2納付(1/2免除) | 7,210円 |
| 3/4納付(1/4免除) | 10,810円 |
| 免除なし(定額) | 14,410円 |

猶予制度

①若年者納付猶予制度 30歳未満の人が対象で、本人と配偶者の所得審査により猶予が受けられます

②学生納付特例制度 学生が対象で、本人の所得審査により猶予が受けられます

※①と②、どちらの場合も、猶予を受けたときから10年以内に追納する必要があります。

◆期間の取り扱い

全額免除の承認を受けた期間、および一部免除を受けて残りの部分を納めた期間については、保険料を納付した期間と同じく、受給資格期間の中に含まれます。

◆年金額との関係

老齢基礎年金を受けるときには、免除を承認された割合に応じて年金額に反映されます。障害基礎年金、遺族年金を受けるときには、満額の年金額を受け取ることができます。

【注意】

保険料を追納する場合、3年目以降は免除や猶予されていたときの金額に加算額が発生しますので、早めの追納をお勧めします。

問い合わせ 困保健課 ☎(62)7130 困保健福祉課 ☎(36)1111(内線137) 困市民福祉課 ☎(32)2988
大田原社会保険事務所 ☎0287(22)6313

機械式生ごみ処理機、生ごみ処理容器購入費用を補助します

ごみの減量化を目的として、機械式生ごみ処理機または、生ごみ処理容器(コンポスト)を購入する人に対して、補助金を交付しています。

対象

- ・市内に住所があり居住している人
- ・生ごみ処理容器については、容器を設置することができ敷地がある人
- ・生ごみを堆肥化または減量化できる人
- ・市税を完納している人
- ・過去5年以内に同機器の補助を受けていない人

◆機械式生ごみ処理機

補助予定数 50基

※1世帯につき1基まで。補助金額

購入価格の2分の1以内で、2万円を限度とします

◆生ごみ処理容器

補助予定数 20基

※1世帯につき2基まで。補助金額

購入価格の2分の1以内で、1基当たり4000円を限度とします

●6月の人口●

6月1日現在 ()内は前月との比較

115,793人

男 57,503人(+21)
女 58,290人(+24)
世帯 42,544戸(+67)
出生 93人 / 死亡 71人
転入 393人 / 転出 370人

平成17年国勢調査をもとに算出しています

困市民福祉課

☎(32)2939

困市民生活課

☎(37)5104

困環境対策課

☎(62)7301

申し込み・問い合わせ

その他

補助対象数に限りがあるの
で、補助金の申請を希望する人は、商品を購入する前に確認をしてください

申請に必要なもの
印かん、購入予定商品のカタログと見積書、納税証明書

※補助金の額に100円未満の端数があった場合は、切り捨てます。また購入価格には、消費税の額も含まれません。

にしなすの運動公園 からのお知らせ

◆プールの使用料金が安くなります

7～8月の間は夏季料金になるため、通常より安くなります。この期間にぜひご利用ください。

| | | |
|-----|------|------------------------|
| 幼児 | 無料 | 無料 |
| | 100円 | 150円 |
| 小学生 | 300円 | 400円 |
| | 300円 | 400円 |
| 大人 | 300円 | 400円 |
| | | 夏季料金 (7～8月) 通常料金 |

※65歳以上の人および身体障害者手帳の交付を受けている人は料金が半額になります。
※夏季料金の回数券はありません。
◆清掃による臨時休館のお知らせ

対象施設・とき

- ・体育館
- ・プール
- 7月15日(火)～16日(水)

お問い合わせ
(財)市施設振興公社施設管理
担当西那須野地区

☎(36)4785

7月1日 最低賃金法が 改正されます

最低賃金の決定基準や罰則の上限額、派遣労働者への適用関係などについて、大きな改正が行われます。

改正の概要

- ◆地域別最低賃金
 - ・労働者が健康で文化的な最低限度の生活を営むことができるよう、生活保護の施策との整合性にも配慮して決定します。具体的な金額は都道府県ごとに決定します
 - ・最低賃金不払いの場合の罰金額の上限が2万円から50万円に引き上げられます
- ◆産業別最低賃金
 - ・産業別最低賃金の不払いに対する罰則の適用が、「最低賃金法の罰則」から「労働基準法の全額払違反の罰則(罰金の上限額30万円)」に変わります
- ◆適用除外規定の見直し
 - ・障害により著しく労働能力の低い者などに関する適用除外が廃止され、最低賃金の減額特例が新設されます
- ◆派遣労働者について
 - ・派遣先の地域(産業)の最低賃金が適用されます

◆最低賃金額の表示

時間額・日額・週額・月額で定められていた最低賃金の表示単位が「時間額」のみになります

お問い合わせ

栃木労働局賃金室
☎028(634)9109
大田原労働基準監督署
☎0287(22)2279

路線価図等の閲覧を開始します

相続税や贈与税の土地などの評価に用いる路線価図(平成20年分)の閲覧を開始します。

開始期日 7月1日(火)から

閲覧方法

①インターネットによる閲覧

国税庁ホームページ

☎ <http://www.nta.go.jp>

※全国の過去3年分の路線価図等が閲覧できます。

②国税局・税務署での閲覧

各国税局・税務署に設置してあるパソコンを使用し、閲覧することができます
※今年から、冊子の路線価図等は備え付けていません。

お問い合わせ

大田原税務署資産課税部門
☎0287(22)7335

募集

とちぎエコパートナー

県では、県民の皆さんと県との適切なパートナーシップの下、皆さんによる地域に根ざした主体的・継続的な環境保全活動の促進を目的として、「とちぎエコパートナー」として活動していただける人を募集します。

対象

- ・満18歳以上の県民
- ・環境の現状や環境問題に関する知識の普及や、環境保全活動に熱意をもつ人
- ・自ら環境保全活動を実践している人

活動内容

環境保全に関する情報の住民への提供など、自主的に活動を行い、年1回、県に活動報告を行います

お問い合わせ

県環境森林政策課
☎028(623)3185

市営住宅入居者募集

| 募集地 | 構造 | 戸数 | 間取り | 家賃 |
|-----|----------------|----|-----|---------------------|
| 稲村 | 中層耐火 3・4階建て | 3 | 3DK | 19,800円 ～46,000円 |
| 若松 | 中層耐火 4階建て | 3 | | 16,500円 ～37,600円 |

- ・稲村、若松ともに親族2人以上の世帯が対象です
- ・家賃は世帯の収入状況により、記載の範囲内で決定します
- ・入居に当たっては各種要件がありますので、必要書類とあわせて必ず事前に確認してください
- ・団地ごとの応募者数が募集戸数を超えた場合は、抽選で入居者を決定します

受付期間 7月7日(月)～11日(金)
申込方法 申込書に必要書類を添えて、受付期間内に担当課へ提出してください
申し込み・問い合わせ
☎都市整備課 ☎(62)7162

（仮称）教育体験研修センタースタッフ

市教育委員会では、旧上塩原小学校の跡地に、（仮称）教育体験研修センターを来年4月の開設に向けて準備を進めています。それに先立ち、今年の10月にプレ開設をしますので、スタッフ（教育相談員・寮父母）を募集します。

●（仮称）教育体験研修センターとは？

この施設の目的は、小学生を対象に宿泊をしながらさまざまな体験活動を通して基本的な生活習慣や社会性を身につけさせることです。

特に不登校や不登校傾向の子どもたちの生活力の向上や学校復帰を目指します。

◆教育相談員

対象

・50歳以下で教員免許状を持つ人

・不登校の子どもたちの指導に関心と意欲のある人

・宿直勤務のできる人

募集人数

3人（内1人は養護教諭）

勤務時間

8時間勤務（3シフト制）

※週5日間（月20日以内）

仕事の内容

不登校の子どもたちの対応
賃金（月額） 19万5000円
諸手当

・通勤距離が片道2km以上の場合、通勤手当を支給
・特別賃金あり
・宿直勤務には手当を支給

◆寮父母

対象

・65歳以下の人
・施設に住み込みになることを了承できる人

募集人数 夫婦1組

勤務時間

住み込み対応の勤務時間

仕事の内容

子どもたちの日常の世話、環境美化、調理など

賃金（月額）

1人当たり19万5000円

諸手当 特別賃金あり

◆共通事項

雇用期間 9月1日（月）～来年3月31日（火）

※年度ごとの採用です。

勤務場所

（仮称）教育体験研修センター

1（旧上塩原小学校）

申込方法 市販の履歴書を申込先に持参してください

申込期限 7月31日（木）

※8月中ごろに決定予定。

申し込み・問い合わせ

園教育総務課

☎（37）5231

にしなすの運動公園プール監視員

対象 18～60歳で水泳のできる人（高校生を除く）

募集人数 若干名

勤務期間

7月18日（金）～8月31日（日）

勤務時間

①午前8時30分～午後5時15分

②午後0時15分～9時

※①、②のローテーションで週40時間以内。

休日 毎週月曜およびその他指定日

給与 時給760円

※通勤距離に応じて通勤手当を支給します。

面接日

7月11日（金）午前9時から

面接場所

にしなすの運動公園

申込方法

市販の履歴書に写真を張り、申込先に持参してください

申込期間

6月27日（金）～7月7日（月）

午前9時～午後5時

※応募者が先着10人になり次第締め切ります。

申し込み・問い合わせ

（財）市施設振興公社施設管理担当西那須野地区

（にしなすの運動公園）

☎（36）4785

平成20年度前期消防設備士試験

とき 8月31日（日）

ところ 県立宇都宮工業高等学校

試験の種類

・甲種（特類、第1～5類）

・乙種（第1～7類）

受験料

・甲種 5000円

・乙種 3400円

申込期間

7月7日（月）～18日（金）

その他

受験案内・願書は、黒磯那須消防組合消防本部予防課、大田原地区広域消防組合消防本部予防課にあります

申し込み・問い合わせ

（財）消防試験研究センター栃木県支部

☎028（624）1022

那須野が原公園プールスタッフ

夏休み期間のプール監視員、出改札係、清掃係、駐車場係、看護師などのスタッフを募集します。

対象 18～64歳の人（高校生を除く）

※看護師は有資格者のみ。

勤務期間

7月16日（水）～8月31日（日）

※土・日曜、祝日のみの勤務も可能です。

勤務時間

午前8時30分～午後5時30分（実働8時間）

休日

週2日以上（シフト制）

給与 時給820円

（看護師は時給1250円）

※交通費を別途支給します。

申込方法

電話で次に申し込んでください（随時受け付け）

※面接を行い選考します。

受付開始日

6月21日（土）から

申し込み・問い合わせ

那須野が原公園管理事務所

☎（36）1220

平成20年度 裁判所事務官採用Ⅲ種試験

とき 9月14日（日）

対象 昭和62年4月2日から平成3年4月1日までに生まれた人

申込期間

7月15日（火）～23日（水）

※7月23日消印有効。

問い合わせ

宇都宮地方裁判所事務局

総務課人事第一係

☎028（621）2111

市ホームページへの バナー広告

市では、地域経済の活性化や新たな財源確保などを目的に、市ホームページへ掲載するバナー広告を募集しています。市ホームページのトップページには、月に約3万1000件のアクセスがあります。詳しくは、市のホームページで確認してください。

◆ 那須塩原市ホームページ

http://www.city.nasu-shiobara.lg.jp

問い合わせ

☎企画情報課

☎(62)7150

催し

手話講習会・手話通訳者養成講習会

とき(両講習会共通)

・昼の部

7月15日～12月9日の毎週

火曜(全20回)

午前10時30分～正午

・夜の部

7月16日～12月3日の毎週

水曜(全20回)

午後7時30分～9時

ところ(両講習会共通)

いきいきふれあいセンター

対象

16歳以上の市民および市内

勤務者

・手話講習会

・初めて手話を学ぶ人

・手話通訳者講習会

・手話通訳者講習会や手話通訳者講習会を受講した人

定員

各講座30人

受講料

無料

申込期間

6月25日(水)～7月9日(水)

申し込み・問い合わせ

☎社会福祉課

☎(62)7026

耳の聞こえ方のことで悩んでいませんか

耳の聞こえ方や、難聴で悩んでいる人の相談会が開かれます。当日は要約筆記通訳者もいますので、気軽に参加してください。

とき 7月12日(土)

午前10時～午後4時

ところ 大田原市勤労者総合福祉センター2階

内容

・人工内耳について

・最新の医療情報と個別相談

問い合わせ

栃木県中途失聴・難聴者協会

会大田原支部 磯島

FAX 0287(28)1393

✉mya.strayuri@cream.plala.or.jp

☎社会福祉課

☎(62)7026

公開講座「多重債務から身を守るには」

多重債務の現状を知り、生活の再建にどう手助けしたらよいかを共に学びましょう。

とき 7月11日(金)

午前10時～正午

ところ

いきいきふれあいセンター

テーマ

多重債務から身を守るには

講師

NPO法人とちぎ消費生活サポートネット

主催

那須塩原市くらしの研究会

問い合わせ

☎生活課 ☎(62)7126

沼ッ原湿原観察会

とき 7月12日(土)

午前8時30分～午後3時

那須野が原公園「緑の相談所」催しもの

問い合わせ ☎(36)1220

| 行事名 | とき | ところ |
|-------------------|----------------------|----------------------------|
| 高山植物写真展 | 7月3日(木)～9日(水) | 緑の相談所 展示ホール (入場:無料) |
| 涼風盆栽展 | 7月11日(金)～13日(日) | |
| クワガタ・カブトムシ類写真・標本展 | 7月18日(金)～24日(木) | |
| 絵手紙展 | 7月25日(金)～28日(月) | |
| 植物色紙絵展 | 7月31日(木)～8月6日(水) | |
| 講座 クワガタ教室 | 7月21日(月) 午前10時～正午 | 緑の相談所 講習室 ※電話申し込み可能。 |

集合場所

市役所本庁舎前駐車場

定員 先着20人

参加費 500円

申込開始日 6月26日(木)

午前10時～午後3時

※土・日曜も受け付け可能。

問い合わせ

板室自然遊学センター

☎(69)0231

サマーコンサート

とき

7月6日(日) 午後2時開演

ところ

いきいきふれあいセンター

定員 250人

入場料 無料

演奏

なみなみオールスターズ

問い合わせ

黒磯公民館 ☎(60)1115

初心者のためのオカリナ教室

とき 7月19日～11月1日の土曜(全8回)
午後1時30分～3時

ところ 三島公民館

対象 18歳以上の市民

定員 15人

受講料

6000円(オカリナ代)

講師 貝塚美智子氏

申込期限 7月4日(金)
申し込み・問い合わせ 三島公民館 ☎(36)8531

第25回 西那須野ふれあいまつり

夏フェス

本祭

と き 7月25日(金) 午前11時から (雨天決行)
 ところ 西那須野公民館
 内 容 参加型イベント、各種アトラクション、模擬店、
 マスのつかみ取りなど盛りだくさん!
 ※小さいお子さんは、必ず保護者同伴で来てね。

と き 7月26日(土) 午後3時～9時30分
 ※雨天予備日 7月27日(日)の同時時間帯
 ところ JR西那須野駅前通り、JR西那須野駅前公園通り、
 桜通り、要町通りに囲まれた地域
 内 容 小学校鼓笛隊、遅沢ばやし山車、仮装大会、疏水
 レース、那須野が原疏水太鼓、自主イベント、流
 し踊りなど多彩なイベントで盛り上げます

参加者募集!!

◆ふれあいまこしの担ぎ手

一緒にみこしを担ぎましょう!個人、団体、性別などは問いません。

申込期限 7月18日(金)

申し込み・問い合わせ ふれあいまつりみこし実行委員会(園建設課内 大野) ☎(37)5112

◆流し踊り出場団体

9人以上のグループで申し込んでください。とことん踊りましょう。

申込期限 7月2日(水)



◆第7回 疏水レース出場者

3人1組で、石運び・丸太引き・水くみなどを行い、ゴールを目指します。小中学生の部・一般の部に分けて実施します。

申込期限 7月18日(金)



◆仮装大会出場者

目指せグランプリ!
優勝賞金15万円はあなたの手に。

申込期限 7月4日(金)

申し込み・問い合わせ

ふれあいまつり実行委員会事務局
(園産業観光課内) ☎(37)5107



◆自主イベント参加者

原則として、西那須野地区内の団体などによる楽しい自主イベントを募集します。

申込期限 7月4日(金)

申し込み・問い合わせ

ふれあいまつり自主イベント実行委員会事務局
(西那須野商工会内) ☎(36)0697

7月の水道当番工事業者

次の指定工事業者が土・日曜、祝日の水道漏水当番店になっています。

| 日 曜 | 黒 磯 地 区 | | 西 那 須 野 地 区 | | 塩 原 地 区 | |
|------|------------------|-----------|-------------|-----------|---------|-----------|
| | 指定工事業者 | ☎(0287) | 指定工事業者 | ☎(0287) | 指定工事業者 | ☎(0287) |
| 5 土 | (株)エルコア | (63)8620 | 鈴木電機(株) | (36)0167 | (有)森設備 | (35)2710 |
| 6 日 | 近代設備工業(株) | (64)1231 | 中里工業(株) | (36)0278 | (有)薄井設備 | (35)2932 |
| 12 土 | (有)東日本設備工業 | (62)3565 | 中里工業(株) | (36)0278 | (有)薄井設備 | (35)2932 |
| 13 日 | (有)藤原設備 | (68)0948 | (株)小出熱機工業 | (36)0179 | (有)森設備 | (35)2710 |
| 19 土 | (有)エムアイ設備コンサルタント | (63)2600 | (株)小出熱機工業 | (36)0179 | (有)森設備 | (35)2710 |
| 20 日 | 秀和建設(株)設備部 | (62)3324 | (有)手塚電設 | (36)2897 | (有)薄井設備 | (35)2932 |
| 21 月 | (株)エルコア | (63)8620 | (株)地熱工業 | (37)0741 | (有)森設備 | (35)2710 |
| 26 土 | 九峰工業(株) | (62)0821 | (有)手塚電設 | (36)2897 | (有)薄井設備 | (35)2932 |
| 27 日 | (株)佐藤設備 | (65)2321 | (株)地熱工業 | (37)0741 | (有)森設備 | (35)2710 |
| 夜間 | 鳥野目浄水場 | ☎(62)0229 | 千本松浄水場 | ☎(36)3145 | 鳥野目浄水場 | ☎(62)0229 |

※水道料金の支払いは便利な口座振替で。

イベント情報

那須野が原ハーモニーホール ☎0287(24)0880

<http://www.nasu-hh.com/>

7月4日(金)はショパンを聴こう!

クラシックサマーシリーズ③・④
～那須・夏・カンタービレ～

2つのコンサートでショパンの聴き比べができる

●第47回レクチャーコンサート「ショパン」

♪これは新鮮。ヴァイオリンで弾くショパンの名曲。
午後6時30分開演/小ホール/全席自由

大人1,000円(友の会900円)/学生500円

※未就学児は入場できません。

第1部 丹羽正明(ハーモニーホール館長)レクチャー
第2部 コンサート

曲目: ノクターン 第2番、同 第8番、マズルカ 第45番ほか



奥村智洋 (ヴァイオリン)



新垣 隆 (ピアノ)

●レクチャーコンサートスペシャル 花房晴美～ショパン・夏の夕べ～

♪名手、花房晴美が奏でるショパンの調べ。

午後8時開演/小ホール/全席指定

大人2,000円(友の会1,800円)

学生1,000円

※同日に開催するレクチャーコンサートのチケット付きです。

※未就学児は入場できません。

曲目: 幻想即興曲、マズルカ 第13番、スケルツォ 第2番ほか



花房晴美 (ピアノ)

クラシックサマーシリーズ⑤ ～那須・夏・カンタービレ～

●金子鈴太郎と新進気鋭の仲間たちコンサート

7月11日(金)/午後6時30分開演/大ホール

全席指定 ※未就学児は入場できません。

大人2,000円(友の会1,800円)、学生1,000円

曲目 メンデルスゾーン: ピアノ三重奏曲、ウェーバー: フルート三重奏曲、日本の歌ほか



金子鈴太郎
(チェロ)



井上登紀
(フルート)



谷本華子
(ヴァイオリン)



奈良田朋子
(ピアノ)

◎オーケストラ体験演奏 参加者募集

那須フィルハーモニー管弦楽団と一緒に、大ホールのステージで演奏してみませんか!

開催日 9月14日(日)

対象 管楽器・弦楽器を持参、演奏できる人(年齢は問いません)

内容 那須フィルハーモニー管弦楽団名曲コンサートにおける「オーケストラ体験演奏」コーナー

体験曲目 J.S.バッハ: カンタータBWV.147より
「主よ人の望のよるこびを」(管弦楽編曲版)

参加費 無料

練習日 7月12日(土)

9月3日(水)

9月13日(土)

申し込み

6月30日(月)までに

ハーモニーホールへ



昨年の様子

黒磯文化会館 ☎0287(63)3219

<http://www.kurobun.com/>

mihimaruGT mihimaLIVEツアー '08

9月23日(火) 午後5時30分開場/午後6時開演
全席指定 5,500円 ※3歳児から有料。

友の会先行予約 7月19日(土)午前10時から(電話のみ)

一般予約販売 7月26日(土)午前10時から(電話のみ)

友の会・一般チケット発売日予約専用電話

※mihimaruGT コンサートのみです。

☎0287(73)0202

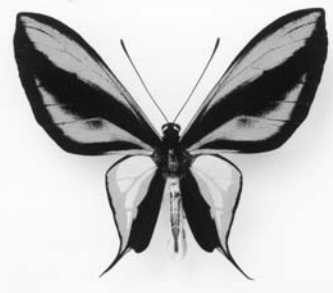
※チケット販売に関する注意。

- ・友の会先行予約受け付けは予定枚数になり次第終了となります。
- ・個人会員は2枚まで。家族会員は登録人数(最大4枚)まで予約できます。
- ・一般予約販売は一通話につき4枚までとなります。



夏の企画展「虫は世界の宝物—^{かがや}輝き・^{いろど}彩り・^み魅せるムシたち—」
6月21日(土)～8月24日(日)

美しいチョウ類やタマムシなどの金属細工を思わせるコウチュウ類、多様な形態で人々を魅了するカブトムシ・クワガタムシ類など、世界各地の「自然の芸術品」とも言える昆虫を紹介します。見る角度によって違う色彩の秘密や昆虫の発見にまつわるエピソード、人との関わりなど、自然科学の楽しさが盛りだくさん。生きている昆虫のコーナーでは、ランの花にそっくりなハナカマキリが登場。世界一美しいハンターの姿をぜひ見に来てください。



ゴクラクトリバネアゲハ

◆「なすこん チャレンジ 2008」に参加しよう！

昆虫にまつわる5つの体験をクリアして、スタンプをすべて集めた人に、記念品をプレゼントします。何が当たるかは、くじを引いてのお楽しみ。

◆展示解説 6月29日(日)午後2時から

参加者募集 記念講演会「虫とのいろいろな出会い」

海外での豊富な採集経験をもとに、世界の昆虫の不思議な生態や人との関わりについてお話いただきます。

とき 7月26日(土)午後1時30分から

ところ 博物館研修室

講師 樋口弘道氏(元栃木県立博物館副館長)

定員 70人

参加費 無料

申し込み 博物館へ

親子昆虫教室参加者募集中

とき/テーマ

第1回 7月12日(土) / 「昆虫採集に出かけよう」

第2回 7月13日(日) / 「昆虫コレクションに挑戦しよう」

時間 午前9時～11時

対象 親子(2回とも参加できる人。小学生以上)

定員 20人(子どもの人数。定員になり次第締め切り)

参加費 500円(材料代) / 申し込み 博物館へ

7月の親子体験チャレンジ

とき/テーマ/材料費

・7月6日(日) / 七夕飾りをつくろう / 100円

・7月20日(日) / のぼり人形をつくろう / 100円

・7月27日(日) / モビールをつくろう / 100円

時間 午前10時から(午前9時45分受け付け)

ところ 博物館研修室

日新の館 企画展

「昆虫大百科—驚きの生活とそのすみか—」

7月9日(水)～9月14日(日)

地球上で最も繁栄した生物、昆虫。私たちの身の周りには、多くの昆虫が活動しています。

彼らは多様な環境に適応するために、あらゆる形に進化し、独自の生活スタイルを築いてきました。

今回は、そんな面白い昆虫の特徴と環境別に見た身近な昆虫を紹介します。

那須野が原博物館の昆虫展と同時開催となります。合わせてご覧ください。

休館日 月曜・休日 / 観覧料 無料

問い合わせ 日新の館 ☎0287(64)1343 ホンコノハムシ



黒磯文化会館 ☎0287(63)3219

魅惑のハワイアンライブ&フラダンスフェスティバル 2008 ザ・バースコンサート

8月24日(日) / 午後1時30分開場 / 午後2時開演

全席自由 一般 2,000円 小中学生 500円



ザ・バース



高木ブー



小林れい子

○友情出演として、ザ・ドリフターズのメンバー高木ブーさんと、小林れい子さんを迎えてお届けします。

岩崎宏美 LIVE2008

シアワセノカケラ

アコースティックバージョン

8月30日(土)

午後5時開場

午後5時30分開演

大ホール

全席指定 S席 4,800円

A席 4,300円

※友の会会員は500円引き。

※未就学児は入場できません。

♪綺麗な発声と十分な声量で、大人の実力派歌手として高い評価を得ている岩崎宏美。彼女の歌声をぜひ堪能ください。



チケット
好評発売中!

7月の保健

各保健センターの連絡先

黒磯保健センター ☎ 0287(63)1100

西那須野保健センター ☎ 0287(38)1356

保健センターのホームページ <http://www2.city.nasushiobara.lg.jp/hokencenter/>

休日当番医

● 黒磯地区

【昼間】診療時間：午前9時～午後5時

| 診療日 | 医療機関・電話番号 | 所在地 |
|----------|---------------------------|------|
| 7月6日(日) | 福島整形外科病院 ☎0287(62)0805 | 弥生町 |
| 7月13日(日) | 田崎医院 ☎0287(72)0111 | 那須町 |
| 7月20日(日) | 渡部医院 ☎0287(65)3535 | 大原間 |
| 7月21日(月) | 緑の杜クリニック ☎0287(67)3339 | 大原間西 |
| 7月27日(日) | 黒磯病院 ☎0287(62)0961 | 高砂町 |

● 西那須野・塩原地区

【昼間】診療時間：午前9時～午後5時

| 診療日 | 医療機関・電話番号 | 所在地 |
|----------|------------------------------|-----|
| 7月6日(日) | 阿久津整形外科 ☎0287(36)3639 | 永田町 |
| 7月13日(日) | 函南循環器消化器診療所 ☎0287(36)8211 | 東三島 |
| 7月20日(日) | 佐藤医院 ☎0287(36)0147 | 西栄町 |
| 7月21日(月) | 石塚産婦人科 ☎0287(36)6231 | 三島 |
| 7月27日(日) | きくち内科クリニック ☎0287(34)0678 | 下田野 |

【夜間】黒磯那須地区休日等急患診療所

診療時間：午後7時～10時
 診療日：毎週日・月・木・金・土曜
 ところ：黒磯保健センター（黒磯小学校前）
 ☎0287(63)1100
 科目：内科、小児科
 注意：保険証、診療費を持参してください

【夜間】大田原市休日等急患診療所

診療時間：午後6時30分～9時30分
 診療日：毎週日・火・水曜、7月21日(月)
 ところ：大田原市保健センター
 ☎0287(23)6500
 科目：内科、小児科
 注意：保険証、診療費を持参してください

乳幼児健康診査と健康相談

母子健康手帳を持参してください。また、下記日程で受けられない場合は、事前に各保健センターへ問い合わせてください。

| 名〔種〕 | と き ・ と ころ | | | 対〔象〕 |
|----------|------------|------------|----------|----------------|
| | 黒磯保健センター | 西那須野保健センター | ゆっくりセンター | |
| 4カ月児健診 | 7月24日(木) | 7月30日(水) | 7月28日(月) | 平成20年3月生まれの乳児 |
| 10カ月児健診 | 7月25日(金) | 7月29日(火) | | 平成19年9月生まれの乳児 |
| 1歳6カ月児健診 | 7月8日(火) | 7月15日(火) | | 平成18年12月生まれの幼児 |
| 2歳児歯科検診 | 7月16日(水) | 7月4日(金) | | 平成18年6月生まれの幼児 |
| 3歳児健診 | 7月9日(水) | 7月11日(金) | | 平成17年6月生まれの幼児 |

受付時間

- ◆黒磯保健センター 午後1時～1時30分
※母子健康手帳・健診票は、午前11時50分から預かります。
- ◆西那須野保健センター 午後1時～1時30分
※受付整理番号札は、午前11時55分に出ます。

● 育児相談

| と〔き〕 | と ころ | 受〔種〕 | 内〔容〕 |
|----------|-----------------|---------------------------|--|
| 7月18日(金) | 黒磯保健センター | 午前9時30分～11時 午後1時30分～3時 | お子さんの身体測定、保健師・栄養士による相談 ※西那須野保健センターは事前申し込み。 |
| 7月17日(木) | 西那須野保健センター(予約制) | | |

7月の成人の健康相談

◆健診結果相談会

保健師が相談に応じます。健診結果を上手に生かして、これからの健康管理に役立てましょう。
※今までの健診結果や健康ファイルを持っている人は、持参してください。

| とき | ところ | 受付時間 |
|--------|------------|------------------------|
| 1日(火) | 西那須野保健センター | 午前9時30分～11時 午後1時～3時 |
| 3日(木) | 西那須野保健センター | 午前9時～11時、 午後1時～3時 |
| 4日(金) | 高林公民館 | 午前9時30分～11時 |
| 7日(月) | 黒磯保健センター | 午前9時～11時、 午後1時～3時 |
| 14日(月) | 西那須野保健センター | 午前9時～11時、 午後1時～3時 |
| 15日(火) | 厚崎公民館 | 午前9時30分～11時 |
| 16日(水) | ゆっくりセンター | 午前9時30分～11時 |
| 18日(金) | 西那須野保健センター | 午前9時～11時、 午後1時～3時 |
| 23日(水) | 黒磯保健センター | 午前9時～11時、 午後1時～3時 |
| 25日(金) | 西那須野保健センター | 午前9時～11時 |
| 27日(日) | 黒磯保健センター | 午前9時～11時 |
| 28日(月) | 黒磯保健センター | 午前9時～11時、 午後1時～3時 |
| 31日(木) | 西那須野保健センター | 午前9時～11時、 午後1時～3時 |

問い合わせ 各保健センターへ

7月の食生活相談(予約制)

食生活について栄養士、保健師が相談に応じます。

| ところ | とき |
|------------|----------------------------|
| 黒磯保健センター | 7日(月) 午前9時～11時 午後1時～3時 |
| | 23日(水) 午前9時～11時 午後1時～3時 |
| 西那須野保健センター | 1日(火) 午後1時～3時 |
| | 31日(木) 午前9時～11時 |
| ゆっくりセンター | 16日(水) 午前9時～11時 |

申し込み・問い合わせ 各保健センターへ

7月の成人検診

- ◆すでに集団検診を申し込んでいる人には、検診日が近づいたら「受診票」を郵送します。これから申し込む人は、各保健センターで随時受け付けしていますが、すでに定員に達している日もあります。
- ◆医療機関検診を受ける場合は「受診券」が必要です。これから申し込む人は各保健センターへ申し込んでください。
- ◆特定健診を受ける人は、保険証と特定健診受診券を持参してください。(国保以外の方は、受けられない場合があります。確認してください)

検診の日程 8月以降の日程は、各保健センターに確認してください。

| 区分 | とき | ところ | 内容 |
|------|------------------|------------|---|
| 男女の日 | 28日(月) 30日(水) | 西那須野保健センター | 特定健診 がん検診 (胃・肺・大腸・ 前立腺) |
| | 29日(火) | 黒磯保健センター | |
| | 11日(金) | ハロープラザ | 特定健診 がん検診 (胃・肺・大腸・ 前立腺・子宮・ 乳) 骨粗しょう症検診 |
| | 23日(水) | 鍋掛公民館 | |
| | 31日(木) | 厚崎公民館 | |
| 女性の日 | 10日(木) | ゆっくりセンター | 特定健診 がん検診(胃・肺・ 大腸・子宮・乳) 骨粗しょう症検診 |
| | 26日(土) | 黒磯保健センター | |

※上記日程以外の日は、申し込み多数のため締め切りしました。

結核検診 無料・予約不要

とき 肺がん検診の日(受け付け：午前9時～10時)
ところ 各検診会場
対象 65歳以上の人
申し込み・問い合わせ 各保健センターへ

愛の献血助け合い運動

期間 7月1日(火)～31日(木)の1カ月
輸血用血液は毎日必要とされています。赤血球製剤の保存期限は21日間しかありません。
ぜひ400ml献血・成分献血に協力をお願いいたします。
問い合わせ 黒磯保健センターへ

7月の子育てサロン

子育て中のお母さんや子どもたちの交流の場として、子育てサロンを開催しています。気軽に利用してください。

※保育園で実施する場合、保育園の都合で実施日が変更になる場合があります。



【黒磯地区】

| 名称 | 期日 | 時間 | ところ | 問い合わせ |
|--------------|--------|--------------------|--------------|--|
| かるがもサロン | 2日(水) | 午前10時～11時30分 | 稲村公民館 | 黒磯保健センター ☎0287(63)1100 |
| とようらキッズ | 3日(木) | 午前10時～11時30分 | とようら公民館 | |
| あつまれキッズ | 14日(月) | 午前10時～11時30分 | 厚崎公民館 | |
| つくしっ子サロン | 15日(火) | 午前10時～11時30分 | 東那須野公民館 | |
| なかよしひろば | 毎週月～金曜 | 午前9時～正午 午後1時～3時 | いきいきふれあいセンター | 子育て相談センター ☎0287(64)3724 ※臨床心理士による相談も行っています。 |
| にこにこ広場 | 毎週水・金曜 | 午前9時～正午 | たかはやし保育園 | たかはやし保育園 ☎0287(68)0025 |
| 子育て支援室「もこもこ」 | 毎週木曜 | 午前10時～11時30分 | 友里かご保育園 | 友里かご保育園 ☎0287(62)1116 ※実費負担でいろいろな教室を開催しています。 |

【西那須野地区】

| 名称 | 期日 | 時間 | ところ | 問い合わせ |
|---------------|--|--------------------|-----------------------|---|
| 子育てひろば | 14日(月)、18日(金) 25日(金)、28日(月) | 午前9時30分～11時 | 西那須野保健センター | 子育て相談センター ☎0287(64)3724 |
| | 14日(木) 、 18日(水) 16日(水)、24日(木) | 午前9時30分～11時 | 健康長寿センター 教養講座室(和室) | |
| | 11日(金)、23日(水) | 午前9時30分～11時 | 大山公民館 | |
| | 7日(月)、28日(月) | 午前9時30分～11時 | 狩野公民館 | |
| たんぽぽ | 毎週火曜 | 午前10時30分～正午 | 西公民館 | 三島公民館 ☎0287(36)8531 |
| にこにこルーム | 4日(金)、18日(金) | 午前10時～11時30分 | 三島公民館 | |
| 子育てサロン | 11日(金) | 午前9時30分～正午 | 西那須野公民館 | 西那須野公民館 ☎0287(36)1143 ※参加費100円が必要。 |
| 子育てひろば | 2日(水)、16日(水) | 午前10時～正午 | 南公民館 | 南公民館 ☎0287(36)7341 ※参加費100円が必要。 |
| 子育て支援・にじ(予約制) | 毎週月・木曜 ※祝日を除く。 | 午前9時30分～ 11時30分 | ほし保育園 | ほし保育園 ☎0287(37)0614 ※内容により実費負担あり。 ※1日限定、親子7組。 |

【塩原地区】

| 名称 | 期日 | 時間 | ところ | 問い合わせ |
|--------|-------------|-------------|----------|----------------------------|
| 子育てサロン | 毎週月・水・金曜 | 午前10時～正午 | ひまわり保育園 | ひまわり保育園 ☎0287(35)2226 |
| | 毎週水曜(0歳児のみ) | 午後1時～3時 | | |
| 子育てサロン | 17日(木) | 午前9時30分～11時 | ゆっくりセンター | 子育て相談センター ☎0287(64)3724 |

予防接種

○ポリオ生ワクチン投与

対象 生後3カ月～7歳6カ月未満で、初めてまたは1回のみ乳幼児

※BCG、三種混合ワクチン(一期初回接種3回)の接種を受けてから、なるべく早く受けましょう。

注意事項 パンフレット「予防接種と子どもの健康」を読んでから受けましょう。

(「予防接種と子どもの健康」は、生後2カ月児のお子さんを対象として送付しているものです。お手元にない場合には、黒磯保健センターへ連絡してください)

※当日は、お子さんの体調をよく知っている保護者が連れてきてください。

持参するもの 母子健康手帳、予診票(予診票は各会場にも用意してあります)

◆予防接種の日程

| ところ | とき | 受付時間 | 対象 |
|------------|----------|------------|------------------------|
| 黒磯保健センター | 7月3日(木) | 午後1時～2時 | 生後3カ月から90カ月(7歳6カ月)未満の子 |
| | 7月10日(木) | | |
| 西那須野保健センター | 7月1日(火) | 午後1時～1時45分 | |
| | 7月31日(木) | | |

※午前11時55分から番号札を配付します。受け付けは午後1時から番号札順に行います。

○麻しん・風しん混合ワクチン接種を受けましょう

接種期限 来年3月31日 **接種回数** 1回 **接種料金** 無料(来年4月以降の接種料金は、全額自己負担)

| | 対象 | 備考 |
|-----|-----------------------------------|-------------|
| 第1期 | 1歳～2歳未満 | 医療機関での個別接種 |
| 第2期 | 小学校入学1年前 | |
| 第3期 | 中学校1年生に相当する年齢(平成7年4月2日～平成8年4月1日生) | 学校での集団接種(注) |
| 第4期 | 高校3年生に相当する年齢(平成2年4月2日～平成3年4月1日生) | 医療機関での個別接種 |

(注) 第3期について、学校で集団接種ができなかった場合は、医療機関で個別接種を受けてください。

子どもの料理コンクール 応募作品募集

主催 栃木県食生活改善推進団体連絡協議会

目的 子どもたちが「食」に対する理解と関心を深める

テーマ 「自分でつくろう朝ごはん」
学校に行く前に、手軽な朝食をつくろう!
(調理時間30分程度のメニュー)

応募資格 県内の小学4・5・6年生
(個人か2人までのグループ)

申込方法 各保健センターに設置の応募用紙に写真を添付して各保健センターに提出してください

申込期限 7月22日(火)

その他

- ・1次審査(書類)
- ※大田原地区で1点を選出。1次通過作品を料理カードにします。
- ・2次審査は宇都宮市内の会場で実際に料理を作ります(9月6日)

問い合わせ 黒磯保健センターへ

母親学級(予約制)

とき 7月2日(水)
受け付け:午後1時～1時30分

ところ 西那須野保健センター

対象 妊娠している人、またはその家族

内容 安心してお産を迎えるために

その他 母子手帳を持参してください

申し込み・問い合わせ 各保健センターへ

新生児助産師訪問事業

生後おおむね3カ月以内の赤ちゃんとお母さんを対象に、助産師などによる家庭訪問を行っています。(赤ちゃんの体重、母乳のこと、育児のアドバイスなど)。
電話でも申し込み可能です。

申し込み・問い合わせ 各保健センターへ



7/13(日)

2008関東学生トライアスロン選手権 那須塩原大会

午前10時30分から午後3時まで交通規制にご協力を

トライアスリートたちの戦いに皆さんの声援をお願いします。

なお、駐車場はバイクコース沿い青木四区公民館となりの「青木四区グラウンド」を利用してください。

スタート時間

男子 午前11時

女子 午前11時30分

ところ

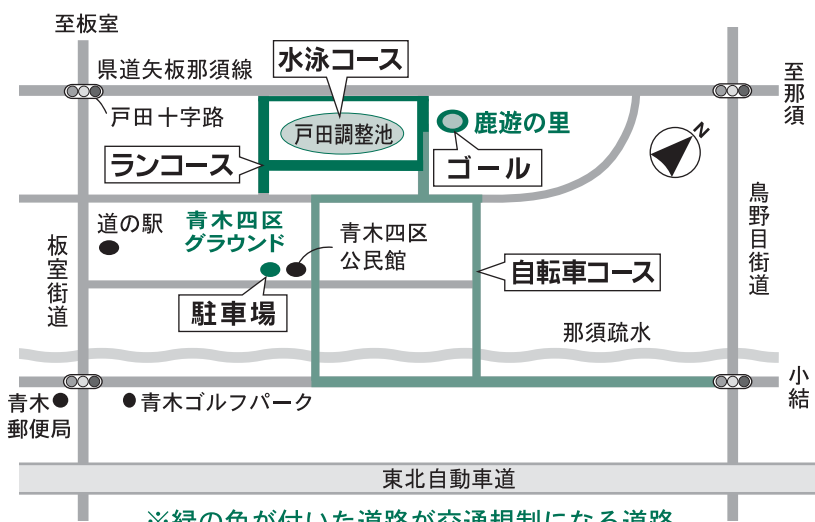
戸田調整池・鹿遊の里および周辺特設コース

問い合わせ

☒ スポーツ振興課

☎ 0287(37)5439

戸田、青木一区・四区、小結、小結開拓、藤田一区・二区地内の市道が競技コースになるため、コース内は交通規制が行われます。



※緑の色が付いた道路が交通規制になる道路。

●スポーツ教室・イベントなど

| 名称 | とき | ところ | 対象・参加費・その他 |
|-----------------------|---|-------------------------|--|
| 第2回自然体験塾 | 7月12日(土) 午前9時～11時30分 ※午前8時30分受け付け | 三島神社 | ▶対象 市内の小学生と保護者 ▶参加費 1人100円 ▶内容 水鉄砲づくり、かき氷を体験 ▶申し込み 当日、直接会場にきてください ▶問い合わせ 自然体験塾 橋本秀晴 ☎0287(36)3618 |
| 市民登山教室～尾瀬の主峰「燧ヶ岳」への誘い | 【講座】 7月15日(火) 午後7時から | 厚崎公民館 | ▶対象 市民 ▶定員 40人 ▶参加費 6,000円 ▶コース 健脚向き(那須の大丸から三本槍岳往復程度の力) ▶申し込み 7月10日(木)までに申込書に参加費を添えて、厚崎公民館 ☎0287(60)1166 ☒スポーツ振興課 ☎0287(37)5439 ▶その他 参加者が20人未満のときは、中止することがあります ▶問い合わせ 黒磯山岳会会長 梶本 栄 ☎0287(62)3712 |
| | 【実技】 7月27日(日) 午前4時出発 | 福島県燧ヶ岳(2,356m) 沼山峠経由 | |
| ナイターソフトテニス教室 | 7月1日(火)～8月28日(木) 毎週火・木曜 午後7時～9時 | くろいそ運動場テニスコート | ▶対象 市民および市内勤務者(学生を除く) ▶参加費 2,000円(参加費は当日集めます) ▶内容 初心者対象(基礎からゲームができるまで) ▶申し込み 6月30日(月)までに☒スポーツ振興課 ☎0287(37)5439 または、当日会場で直接申し込む ▶その他 ラケットのない人にはあっせんします ▶問い合わせ 那須塩原ソフトテニス連盟 川嶋勇一 ☎0287(63)5096(午後7時～9時) |

7月の相談

※すべて無料です

| 相談名 | とき、ところ | 相談内容、問い合わせなど |
|--------------------------|--|--|
| 行政相談 人権相談 | ※相談時間はすべて、午前10時～午後3時 ただし、9日(水)は午後2時まで 2日(水) ハロープラザ (行政相談のみ) 3日(木) いきいきふれあいセンター (人権相談のみ) 9日(水) いきいきふれあいセンター (行政相談のみ) 17日(木) 健康長寿センター相談室 (行政相談、人権相談) 23日(水) ゆっくりセンター (人権相談のみ) | ●行政相談 国や県、市など、行政の仕事に対する意見や要望 【☎秘書課 ☎0287(62)7109】 ●人権相談 人権保護などに関する相談 【☎社会福祉課 ☎0287(62)7135】 【☎保健福祉課 ☎0287(37)6231】 【☎市民福祉課 ☎0287(32)2988】 |
| 弁護士による 法律相談 (予約制) | 23日(水) 午後1時30分～4時 健康長寿センター | 先着14人 ※7月1日(火)から受付開始。 【社会福祉協議会本所(西那須野) ☎0287(37)5122】 |
| | 26日(土) 午前10時～正午 いきいきふれあいセンター | 先着14人 ※7月1日(火)から受付開始。 【社会福祉協議会黒磯支所 ☎0287(63)3868】 |
| ふれあい相談 (心配ごと相談) | ※相談時間はすべて、午前10時～午後3時 毎週月・金曜(祝日は除く) いきいきふれあいセンター | 悩みごとや心配ごとの相談 ●いきいきふれあいセンター実施分 【社会福祉協議会黒磯支所 ☎0287(63)3868】 ●健康長寿センター実施分 【社会福祉協議会本所(西那須野) ☎0287(37)5122】 ●ハロープラザ、ゆっくりセンター実施分 【社会福祉協議会塩原支所 ☎0287(32)5216】 |
| | 8日(火)、22日(火) 健康長寿センター相談室 | |
| | 2日(水) ハロープラザ 23日(水) ゆっくりセンター | |
| 少年相談 | 月～金曜 午前9時～午後4時 青少年センター(☎生涯学習課内) | 小・中学生や青少年に関する相談 ☎青少年センター ☎0287(37)5925 |
| 教育相談 | ●学校教育課(西那須野庁舎3階) 月～金曜 午前8時30分～午後5時 ●各適応指導教室 月～金曜 受付時間:午前9時～午後4時 | 心身に障害がある児童・生徒や、いじめや不登校などで 悩みを抱える児童・生徒・保護者に関する相談 【☎学校教育課 ☎0287(37)5349】 適応指導教室 【黒磯地区:ふれあい ☎0287(63)8526】 【西那須野・塩原地区:あすなる ☎0287(36)6989】 |
| 子育て相談 家庭児童相談 | 月～金曜 午前8時30分～午後5時 子育て相談センター | 0～18歳までの子どものさまざまな悩みに関する相談 【子育て相談センター ☎0287(64)3724】 |
| 女性の再就 職・起業相談 (予約制) | ※相談時間はすべて、午前10時～正午 8日(火) いきいきふれあいセンター 28日(月) 健康長寿センター | 子育てをしながら再就職や起業などについて考えている人の相談 ※託児あり。 【予約受付 ☎028(610)7388】 |
| 消費生活相談 | 常設 月～金曜 午前8時30分～午後5時 消費生活センター | 商品の購入、サービスの利用、契約に関するトラブル、多重債務など、消費生活全般に関する相談 ※巡回相談は予約制になります。(予約は前日まで) 【消費生活センター ☎0287(63)7900】 |
| | 巡回相談 11日(金)、25日(金) 午前10時～午後3時 西那須野支所108会議室 (予約制) | |
| | 17日(木) 午前10時～午後3時 ハロープラザ (予約制) | |
| 交通事故相談 | 22日(火) 午前10時～午後3時 市役所本庁舎206会議室 | 交通事故などに関する相談 【☎生活課 ☎0287(62)7127】 |
| 法律相談 (予約制) | 19日(土) 午前10時～午後3時 西那須野公民館 | 栃木県司法書士会による法律相談 【予約受付(栃木県司法書士会) ☎028(614)1122】 |
| 労働社会保険 に関する相談 | 2日(水)、16日(水) 午後1時30分～4時30分 県社会保険労務士会館(宇都宮市) | 事業主および勤務者を対象にした労働社会保険に関する相談【県社会保険労務士会 ☎028(647)2028】 |
| 不動産相談 | 24日(木) 午前10時～正午、午後1時～3時 県不動産会館県北支部(黒磯文化会館前) | 不動産取引に関する相談 【県宅建協会県北支部 ☎0287(62)6677】 |
| とちぎ子ども 救急電話相談 | 毎日 午後7時～11時 | お子さんの急な病気やけがに関する相談 【相談専用電話 ☎028(600)0099】 |
| こころの相談 (予約制) | 2日(水)、15日(火) 午後1時～3時 県北健康福祉センター(大田原市) | 精神科医師、保健師によるこころの相談 【県北健康福祉センター ☎0287(22)2259】 |

元気です3

塩原野生動物研究会代表

君島章男さん

(塩原在住)

塩原の自然を子どもたちへ!

このような活動をしように思っただけは

大学を終えて塩原に帰ってきたとき、溪流釣りや子どもたちとのクワガタ採集、ホタルの観察を通して、塩原の多くの生き物たちに出会えたことが出発点かな。

クワガタムシに魅せられたきっかけはとにかく理屈抜きでカッコイイでしょ!特にミヤマクワガタはなんとも言えません。いつまでも彼らとは友達でいたいですね。そして子どもたちとクワガタムシとの「友達の間」を広げていければ最高です。

クワガタムシも他の生き物と同様に、その土地その土地で特徴がある動物で、交雑が起こらないように飼育していく責任は重いです。クワガタムシといえど、最後まで飼育する心を持って、彼らとはつきあっています。



塩原の自然が大好きで、年間を通して自然環境保護の活動に取り組む。最近では世界のクワガタムシやカブトムシを飼育し、虫たちを通じて、自然や命の大切さを伝える活動をしている。

今までの活動の中で、一番心に残るエピソードは

やはりクワガタ飼育の原点となったミヤマクワガタの飼育かな。最初は失敗続きで、ようやく3年目に産卵に成功。その卵から成虫まで育ててくれたミヤマクワガタを自分の手の上に乗せたときは、その手が震えていたのを今でも覚えています。もう10年前のことですけどね。

これからやりたいことはありますか

これからはクワガタムシばかりでなく、いろいろな生き物子どもたちに紹介すると同時に、その生き物たちの保護活動も積極的に行っていきたい。残念ながら、今まではどこでも見ることでできたイモリやカエルといった生き物が、その数を減らしているのが現状です。小さな生き物たちの環境保全や保護活動を、子どもたちと一緒にやっていくことがこれからの目標だね。

ちよと発見 妙雲尼塔の大杉

昭和43(1968)年10月23日 市指定文化財(天然記念物)

妙雲寺を開山した大同妙哲和尚の時代に、平重盛公の姥妙雲禅尼の墓じるしとして植えられたものと伝えられる古木です。3本のスギが根本で結合し、樹勢は今なお盛んで、その根回りは12mにおよんでいます。

【推定年齢 約500年、樹高 約50m】
(塩原町の文化財より)

所在地 下塩原 665 (妙雲寺敷地内)

