

なすしおばら

広報

御
賀

2008
1.5
No.73



CONTENTS [もくじ]

■新年市長あいさつ	2 p
■まちかど通信員取材レポート 学校給食はどう作っているの?	3 p
■タウントップピクス	8 p
■くらしの情報	10 p
■マナビィの伝言板	14 p
■ちびっ子スナップ	18 p

撮影協力:那須どうぶつ王国



平成20年の年頭にあたり

那須塩原市長 栗川 仁

市民の皆さま、謹んで新年のごあいさつを申し上げます。

皆さまには那須塩原市誕生以来、市政運営に深いご理解とご協力を賜り、心より感謝申し上げます。

那須塩原市は、平成20年1月1日、誕生から4年目を迎えました。

昨年は、本市にとって『まちづくり』の基礎を形成する重要な年でした。

将来都市像である『人と自然がふれあうやすらぎのまち那須塩原』を目指し、子どもから高齢者まで市民誰もが安全で安心して暮らせるまちづくりのために、平成17年度より市民の皆さまと協働で取り組んだ「那須塩原市総合計画」がまとまり、その計画実現に向けた初年度となりました。

また、合併前からの懸案であった塩原支所の新庁舎が、4月1日に開所しました。ひとつの階ですべての窓口対応ができ、行政効率および市民サービスの向上になったと思っております。

さて、日本経済は、一時の景気停滞から抜け出したといわれておりますが、時代の大きな変化の中でまだまだ不透明感がぬぐえない状況にあります。

一方、地方においては、景気の回復が、実感として波及されない状況の中で、国が進める構造改革によって格差といわれるさまざまな問題が生じた上、原油価格の高騰による物価の上昇や、個人消費の伸び悩みなど、景気安定にはまだ時間が必要であると思われれます。

さらに、国の地方公共団体への対応は、歳出全般の徹底した見直しや、地方交付税の抑制など、これまで以上に厳しく迫られることとなります。

本市におきましては、急速な少子高齢化対策をはじめ、福祉や防犯、防災、教育などの問題に加え、民間産業廃棄物処理施設の新設計画や既存施設の周辺環境への影響など、課題は山積し、その解決に向け、努めていかなければならない状況にあります。

そのような中で、平成20年度は(仮称)黒磯インターチェンジが完成し、関連整備事業や市街地再開発事業などのプロジェクトが完了します。また、(仮称)黒磯インター付近への大規模アウトレットモールをはじめ大規模ショッピングセンターなどが進出し、新たな商業区域の形成が予想されます。

さらに、第二期ごみ処理施設整備や3・4・1本郷通り道路改良、西那須

野駅西口整備の西那須野地区まちづくり交付金などの事業は、総仕上げの段階に入っております。また、那須塩原駅西口周辺整備の那須塩原駅北土地画整理や西大和地区市街地再開発、塩原温泉地区周辺道路整備の塩原温泉地区まちづくり交付金等事業にも取り組むなど、本市にとって今後の飛躍に向けた年になると考えております。

このため、平成20年度の予算は、キーワードを「選択と集中」として、市政を取り巻く環境の変化や市民のニーズに的確、迅速に対応しながら、事業をしっかりと「選択」し、必要な部分に「集中」して財源を配分し重点化を図ってまいります。

基本的な考え方は、総合計画を軌道にのせ、部門計画の事業を計画的に推進するとともに、行財政改革大綱、集中行財政改革プランなどの施策を着実に実施し、自主財源の確保と計画の具現化に努めてまいります。

また、予算編成では、限りある予算の中で、職員自らの知恵と力により事業を実施する「創意・工夫事業」を引き続き実施し、財源を効果的・効率的に執行し、住民サービス・住民満足度の向上に努めてまいります。

私は、まちづくりは、行政と地域、市民の皆さまと協働で行わなければ成功はありえないと思っております。

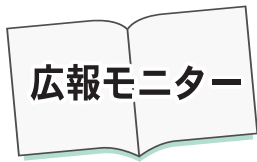
昨今、人の命、特に幼く若い命が、簡単に奪われる悲惨な事件や、自らの命を絶つといった事件、さらには親権者とその権利を放棄した児童虐待や義務教育における給食費の不払い問題を発生させるといった自己中心的以外の何ものでもない報道が多く聞かれ、誠に憂いに耐えられません。

子どもたちを事件、事故などから守る防犯対策や低年齢化する犯罪の抑制、青少年の非行防止、ひとり暮らしの高齢者などの福祉対策などは、行政と地域、学校、家庭などが一体で取り組まなければ解決できないと思っております。

また、本年は未曾有の被害をもたらせた平成10年8月の台風10号による那須水害から10年目の年となりますが、万一の災害発生時に、地域の防災活動の要となるのは、地域と市民の皆さまであると思っております。

本市の先駆者、三島通庸公が詠まれた「神代より荒れし那須野を拓きつつ民栄えゆく里となさなん」を心にとどめ、それぞれの課題を一つ一つ着実に解決し、市民の皆さまに愛されるまちづくりを精一杯努力してまいります。

市民の皆さまのご理解とご協力を心よりお願い申し上げます。年頭にあたり、皆さまのご健勝とご多幸をお祈りいたします。



「まちかど通信員」取材レポート

市では、本年度から市民10人に、那須塩原市広報モニター「まちかど通信員」をお願いしています。

気になる子どもたちの昼食

学校給食は どう作っているの？

朝の7時前に大急ぎで朝食を取り学校へ、それから5時間半の勉強や運動後の給食。おなかもすいたであろう成長期の子どもたちの大事な給食が、どんな食材でどのように作られているのか？

5人の「まちかど通信員」稲見靖子・加藤恵子・君島勝彦・橋本勝子・人見一郎が、現場を訪ね取材しました。



11月5日の献立：ご飯、エビシューマイ、モヤシとニラの中華あえ、肉じゃが、牛乳

**給食を作っていると
ころを見てみたい**

市内の学校給食（以下給食）は、三つの共同調理場と、塩原地区の六つの自校給食施設（うち一つは親子方式）で調理が行われています。

調理場の徹底した衛生管理に驚きの声

黒磯北中学校の南側に隣接する、黒磯学校給食共同調理場を見学しました。ここでは小中学校14校、4220人分の給食を、栄養士の献立の下に17人の調理員（うちパート9人）と運転手6人で作っています。午前8時15分の調理開始から11時の配送まで、いくつかの作業工程が、安全かつ迅速に行われています。最も驚いたことは、衛生管理の徹底でした。

- ① 出勤すると全員が健康チェック表で11項目の健康チェックを行う。
- ② 白衣に着替えて朝礼を行い、作業工程表の確認と二人一組で身支度のチェックを行う。
- ③ 調理室専用靴に履き替えて

エアリーシャワーを通り、つめブラシを使用しての手洗いと消毒を行って調理室に入る。

④ 野菜は流水で3回洗浄、豆腐もパックから出して3回洗う。

⑤ 包丁は、魚・肉・野菜で別々に使用。

⑥ 野菜は食中毒防止のため必ず加熱する。卵を扱う場合は専用のエプロンを着用する。

など、たくさん決まりがあります。

ガラス越しに見た作業の様子は、流れるようにスムーズに行われているようでしたが、調理員は、腕や腰は痛くないだろうか？

冬の水の冷たい時、夏の暑い時は冷房のない中で作業ですらいたるうと、大変さが伝わってきました。

この日の主な材料は14品目、716キロカロリ、栄養のバランスの良さには脱帽でした。



調理後、こぼさないようにしていないに、学校・クラス別に配食していきます（このような大きな釜が6台設置されています）

1カ月の献立を見ると、1日として同じおかずはなく、栄養士の工夫が見られました。食物アレルギー対応の調査研究も進めていて、充実した給食を目指し、日々努力していることが分かりました。

さて、食材はどこから購入しているのかという疑問には、米と牛乳は地産産産のものが栃木県学校給食会を通じて、野菜（キャベツ、キュウリ、ネギ、ニラ、ウド）は市内で作られたものがJAを通じて購入されています。そのほかの食材は市内の公設地方卸売市場や地元のお店、栃木県学校給食会などから購入されています。

こうして作られた大切な給食を、学校へ確実に届けるまでには、多くの人たちの労力のおかげがあることを知りました。



業務主任の田代さんは、「毎日、おいしい給食を食べてもらうために一生懸命です。調理するときは、衛生面はもちろん、食べる時間を考えて、調理の時間や温度に気をつけています」と説明してくれました



給食は、コンテナ(右)に入れられ、専用の車両で各学校へ運ばれます



子どもたちはどのように給食を食べているの？

楽しい給食でもちよつと心配

黒磯学校給食共同調理場から給食が届けられている、東原小学校を訪問しました。

午後0時25分、授業が終わるころ3年生の教室へ行くと、当番の児童9人が白衣を着て、それぞれの役割によって動いています。この日の副食は、サバのカレー焼き、野菜のごまあえとのつぺい汁でした。係の児童は汁物も上手に分けていて、子どもたちも順番に受け取っています。授業が終わってから「いただきます」というまで約20分、早い準備でした。子どもたちに「好きなものは何？」と質問すると、



東原小学校3年1組の配膳の様子。担任の豊島先生は、子どもたちに均等に配膳されているか気を配っていました

ハンバーグ・ラーメン・イカの天ぷらなど、さまざまなお答えが返ってきました。特にきらいな物はないようでしたが魚や野菜が苦手という子どもも数人いました。また、パンよりご飯が好きなので、持たない子、残してしまいう子など、クラスによつて多少のばらつきはあるようでしたが、先生が間に入って、みんなと一緒に食べる給食は楽しそうでした。「朝食を食べたくない児童は、どのくらいいるのだろうか？」という疑問には、毎日食べる児童がほとんどとのことでした。

全国学力・学習状況調査における基本的な生活習慣調査の全国集計では、朝食を毎日食べる児童の割合は86・3パーセント。朝食を毎日食べる児童の方が、正答率が高い傾向が見られたといえます。

また、「ごちそうさま」をするまでの約20分では、食事



グループに別れての楽しい昼食。担任の豊島先生は「きれいな食べものでも一口は食べるように」と指導しています

のマナーや、よくかんで味わって、感謝していただくことの大切さを学習するには、少し時間が足りないと感じましたが、このような給食風景は、どの学校でも見られる一般的な風景であり、決められた教育課程と学校生活の中では限界があると思えました。

よく学び、よく遊ぶ子ども本来の成長を考えると、家庭での「食育」の意識が最も大切ではないかと思えます。

給食の食べ残しは どうなっているの？

堆肥にリサイクル

以前は廃棄されていた給食の残菜や残飯も、市営の塩原堆肥センターに、塩原地区の一部を除くほとんどの学校の物が、毎日運びこまれていました。残量は、カレーや揚げ物の時は少なく、約600キログラムですが、野菜やひじき、魚などは残量が多く、献立によっては1日に1トンにもなるとのことでした。大変な量でびっくりしました。あんなに手をかけ、心を込めて作った給食が、こんなに残されているとは、本当に残念に思います。



さ食しけは場なす
うに残付番た類
その後片当れ器し
「この食のし、ら食
ごま」やどし、食
器なを決め、所ど



堆肥センターで、給食から出る残菜や残飯の処理方法などの説明を受けるまちかど通信員

しかし、今は堆肥としてリサイクルされるようになりました。給食専用レーンで堆肥にし、その堆肥は学校の花壇などに利用されています。

堆肥センターは、市内の畜産業者から持ち込まれた牛ふん尿を堆肥にリサイクルするため、昨年6月、関谷地区に8億8800万円をかけて建設されました。4・97ヘクタールの用地に、一次発酵棟、二次発酵棟、乾燥棟などの施設が設置されています。

堆肥は1トン1000円で販売されています。1キログラム1円です。堆肥センターへ行けば小売りもしていますので、市民の皆さんも花壇や家庭菜園などに利用してはいかがでしょうか。

給食費はいくらなの？

共同調理場の見学の際は、給食（3ページ写真）の試食もしました。235円で小学生の給食を食べましたが、この値段で、牛乳・ご飯・エビシユーマイ、肉じゃが、モヤシとニラの中華あえ。量も栄養も味も満足できる食事、大変安いと思いました。

給食は、食材を学校給食費として保護者が負担して、光熱水費や人件費などを市が負担して作られています。

しかし、平成18年度分の学校給食費の未納額は、宇都宮市に次いで2位、421万円だそうです。未納を放っておくことは、きちんと納めている人との不公平が生じます。すべての保護者が守るべきルールをきちんと守り、給食が円滑に行われることは、子どもたちの学ぶ環境として大変重要だと思っています。

そのため、学校や学校給食関係の職員は、未納がなくなるよう、懸命の努力をしています。

おいしい給食の背景にも、こんな問題を抱えています。未納については家庭の事情も

あるとは思いますが、保護者の理解と協力が大切だと痛感しました。

本年度給食費（注：12月納付）

	共同調理場方式			塩原地区(自校方式)		
	年額	4月	5月以降	年額	4月	5月以降
小学校	47,705円	3,705円	4,000円	48,111円	4,111円	4,000円
	日額	235円			日額	237円
中学校	54,810円	4,210円	4,600円	55,216円	4,616円	4,600円
	日額	270円			日額	272円

取材を終えて

改めて食事の内容とその食べ方にも、深く考えさせられました。給食だよりに、「いただきます」は命をいただく、「ごちそうさま」は人の労をねぎらう、との意味が載っていました。今回、一回一回の食に心を込めて努力している人々に会って、子どもたちには、共同調理場をぜひ見学してほしいと思います。

現在は、何でも手に入る豊かな時代だからこそ、何でもありになっていけないでしょうか。食は命、体だけでなく脳もまた、心を育てる大切なもの。わたしたち大人が次代を担う子どもたちに、生命を維持する食の大切さとマナーを、家庭生活の中でしっかりと伝えていかなければならないと、強く思いました。

取材に協力してくださった皆さん、ありがとうございました。

問い合わせ

秘書課

☎0287(62)7109



学校 だあ〜い すき

にっしん 日新中学校

学校紹介

本校は、黒磯中学校の過密解消と鍋掛中学校の過疎化対策のため、統合中学校として昭和52年4月に開校し、昨年創立30周年を迎えました。校名「日新」には、中国の古典である四書「大学」にある言葉「苟日新 日日新 又日新」の「毎日毎日、悪を去って善にうつり、日に日に、みずから新しくなっていくこと。修養によって、今日は昨日より、明日はさらに今日より進歩していくことである」という意味が込められています。

こうした「日々新たななり」の建学の精神を大切にしながら、「郷土を愛し、郷土の先人に学び、豊かな人間性を持ち、21世紀をたくましく生き」

所在地 鍋掛1087番地
 創立 昭和52年4月1日
 校長 田口 常信
 生徒数 370人
 教育目標
 ・確かな学力
 ・たくましい体力
 ・豊かなこころ
 ・やりぬく気力

抜く力を持った生徒の育成」という教育理念の下、「瞳輝く生徒づくり」を合い言葉に、学校と地域の連携を図った教育活動を進めています。また、文部科学省より「生徒指導総合連携推進事業」の指定を受け、義務教育9年間を見通した教育の充実に努めているところです。中でも、「Walk in 21」強歩 in 日新」は今年で第9回を数え、本学区内の全小学校が参加し、保護者・地域の方々の多くの協力を得て、93%という完歩率を収めることができました。多くの声援や励ましを受けながら42・195kmを歩ききった喜びは、生徒にとって大きな自信や誇りとなり、日々の生活に生かされています。

また、全校ボランティア活

成した瞬間、みんなの気持ちも一つになりま	だりけになつて練習した心援合戦、くそが	に回かつて歩き抜くことが出来ました。	そして九月の「体育祭」。時間のない中、沢	と互いに励ましあいながら、それぞれが目標	「絶対に完歩しよう」と一縷に頑張ろう!	きました。沿道の方々の温かい声援を受け、	走り小の児童もそれぞれに台わせた距離を歩	完歩を目指しました。学区内の豊瀬・鍋掛・	一丸となつて、四二、一九五キロメートルの	中学生はもちろんのこと先生方、地域の方々も	は、今年も九回目を迎えました。私たち日新	六月に行われた「Walk in 21」強歩 in 日新	面べ一教団結する心が出来ました。	今年度はそのスローガンのように、様々な場	「一教団結僕らのパワーは無限大!」です。	私たちは日新中学校の生徒会のスローガンは	「一教団結僕らのパワーは無限大!」です。	今年度はそのスローガンのように、様々な場	面べ一教団結する心が出来ました。	六月に行われた「Walk in 21」強歩 in 日新	は、今年も九回目を迎えました。私たち日新	中学生はもちろんのこと先生方、地域の方々も	一丸となつて、四二、一九五キロメートルの	完歩を目指しました。学区内の豊瀬・鍋掛・	走り小の児童もそれぞれに台わせた距離を歩	きました。沿道の方々の温かい声援を受け、	絶対に完歩しよう」と一縷に頑張ろう!	と互いに励ましあいながら、それぞれが目標	に回かつて歩き抜くことが出来ました。	そして九月の「体育祭」。時間のない中、沢	だりけになつて練習した心援合戦、くそが	成した瞬間、みんなの気持ちも一つになりま
----------------------	---------------------	--------------------	----------------------	----------------------	---------------------	----------------------	----------------------	----------------------	----------------------	-----------------------	----------------------	-----------------------------	------------------	----------------------	----------------------	----------------------	----------------------	----------------------	------------------	-----------------------------	----------------------	-----------------------	----------------------	----------------------	----------------------	----------------------	--------------------	----------------------	--------------------	----------------------	---------------------	----------------------



20歳がスタート! 国民年金

新成人の皆さん、国民年金の加入手続きはもう済みましたか？国民年金は、20歳から60歳までの人が加入する公的年金制度です。

「年金なんて…」と思っているあなた。国民年金はやがて訪れる老後の所得保障（老齢基礎年金）だけでなく、思いがけない病気や事故などで障害が残り働けなくなったとき（障害基礎年金）や18歳未満の子どもの残して父親が亡くなったとき（遺族基礎年金）にも、残された家族の生活を守ります。

今日から国民年金の仲間入りをしましょう。

国民年金の種類			
職業	自営業者、自由業者（フリーターを含む）、学生	会社員・公務員など	会社員や公務員の妻など
種別	第1号被保険者	第2号被保険者	第3号被保険者
加入する人	20歳から60歳まで ●自営業者、自由業者（フリーターを含む）、学生、無職の人など ●第2号、第3号に該当しない人	就職時から70歳まで ●厚生年金や共済組合に加入している会社員・公務員など	20歳から60歳まで ●厚生年金や共済組合の加入者に扶養されている配偶者（妻または夫）
保険料	自分で納めます	給料から天引きされるので、自分で納める必要はありません	配偶者（夫・妻）の加入している制度全体が負担するので、自分で納める必要はありません
加入手続き	市の国民年金窓口	勤務先が加入手続きの一切を行います	配偶者（夫・妻）の勤務先で行います

希望して加入する人（任意加入者）

- 海外在住の日本人で20歳以上65歳未満の人
- 日本国内に住む60歳以上65歳未満の人で基礎年金額を満額にしたい人
- 日本国内に住む60歳以上65歳未満の人で受給要件を満たしていない人

問い合わせ

大田原社会保険事務所 ☎0287(22)6313
 保健課 ☎0287(62)7130
 保健課 ☎0287(36)1111 内線139
 塩市民福祉課 ☎0287(32)2988



研究授業の様子

動にも力を入れており、那須野巻狩まつりなどに中学生ボランティアとして、毎年多くの生徒が参加しています。そのほか、生徒の主体性や創意



Walk Walk 強歩 in 日新

を生かした生徒会活動として、各委員会で自主的なアイデアあふれる活動が展開され、生き生きとした生徒の姿が見られます。



地域のごみ拾い活動

今後も、生徒・保護者・地域・教職員が一体となり、「日に新た」なるよりよい学校づくりに努めていきたいと思えます。

ちほ、今日も笑顔で登校してきます。
 日新中生は、何事にも一致団結しています。
 足し、無限大のパワーを持つ。日新中生は、
 じつ、地域の存々に見守られていふことを感じ
 べも、地域の存々に見守られていふことを感じ
 ば声もかけてくれました。私たちには、
 ぶりを拾って、いふと、苦勞と地域の存
 校近辺のぶりを拾いも行ってました。歩きながら
 ました、生徒会が中心となり在校生徒や中
 した。

タウンピックアップ

あなたの周りの身近な出来事や話題をお寄せください。

秘書課 ☎ 0287(62)7109



市長とジャンケン大会
優勝者には、田舎ランドで採れた新鮮野菜がプレゼントされました



大道芸ジャグリングショーに拍手喝采！

実りの秋に感謝
～田舎ランド鴨内収穫感謝祭～

11月23日(金)、田舎ランド鴨内で収穫感謝祭が開催されました。

特設ステージでは、“黒磯巻狩太鼓”“なみなみオールスターズ”の演奏、市長とジャンケン大会・大道芸のジャグリングショーなどが行われ、会場内は大いに盛り上がりました。

また、串芋・ゆでもち・けんちんうどんなど昔ながらのおもてなし料理や地元農産物販売・子どもたちの遊びのコーナーなどがあり、多くの人でにぎわいました。

レジ袋の削減に地域の力を



11月26日(月)いきいきふれあいセンターで、マイバッグ運動を推進している市生活学校主催によるパネルディスカッション「協働して増え続けるプラスチックごみを減らそう」が開催されました。

パネラーに消費者代表やスーパー店長、市職員らの4人を迎え、それぞれの取り組みを発表。レジ袋の有料化でマイバッグ利用者が増え、レジ袋削減に貢献できた事例の紹介や、消費者や近隣の事業者との連携や協力が必要なことなどが話され、会場からも活発な意見がありました。

また、参加者全員に会員手作りの「携帯用マイ箸入れ」がプレゼントされました。

中塩原平家獅子舞を復活奉納



11月23日(木)、前日降った雪が所々に残る中、塩原八幡宮で、県の無形民俗文化財に指定されている“中塩原平家獅子舞”が奉納されました。

“中塩原平家獅子舞”は、かつては7月に妙雲寺、9月に塩原八幡宮にそれぞれ奉納されていましたが、ここ3年間ほど中断されていました。

今回、地域の皆さんの熱意と努力により復活を果たしました。

優勝おめでとうございます

11月21日(水)、市役所大会議室で優勝報告会と激励会が行われました。
各大会に参加した皆さんは、次のとおりの好成績を収めました。



阿見勝江さん

廣田龍馬さん(左)、折原研二さん(右)



2年連続優勝を飾った西那須野クラブ

〈大会結果〉

- 阿見勝江さん
第20回全国スポーツ・レクリエーション祭(マスターズ陸上)
走幅跳 第1位、100m 第1位
- 廣田龍馬さん
第62回国民体育大会(馬術競技)
成年男子標準障害飛越 優勝
- 折原研二さん
第62回国民体育大会(クレー射撃)
スキート団体・個人 優勝
- 西那須野クラブ
第25回関東レディースソフトボール大会
(ファーストピッチの部) 優勝

おかみ 塩原温泉女将のもちつき祭



テンポよくもちつきをする女将さんたち

12月2日(日)、塩原温泉湯っ歩の里で、日ごろの感謝と塩原温泉の発展を願って、旅館の女将さんたちによるもちつきが行われました。

女将さんたちは、地元のもちつき保存団体「墓沼もちつき保存会」の歌うもちつき唄にあわせて、テンポ良くもちつきをしていました。

つきあがったもちは、近くの寺社に奉納されたほか、見物に訪れた多くの観光客に振る舞われました。

おいしいよ! ~おにぎり・バター作り体験~



牛柄カップでバター作り体験

子どもたちに「食」や「地域の農業」についてもっと知ってもらうために、市農務課主催によるおにぎり・バター作り体験が、市内13校の小学校で行われました。

11月30日(金)には、鍋掛小学校の4年生48人が体験学習に参加し、おにぎり作りや、牛柄カップでのバター作りに一生懸命チャレンジしていました。自分で作ったおにぎりやバターは特別おいしく感じたようです。

バターを作った時にできる「乳清」を飲んでみた子どもたちからは「ミルクの味がする。まろやかでおいしい」との声が聞こえました。

くらしの 情報

市役所 〒325-8501	共墾社108番地2
西那須野支所 〒329-2792	あたご町2番3号
塩原支所 〒329-2993	中塩原1番地2
幕根出張所 〒329-2801	関谷1266番地4

お知らせ

健康長寿センター長 寿の湯が再開します

温泉井戸しゅんせつ工事のため昨年11月から休業していた健康長寿センター長寿の湯が次のとおり再開となります。再開日

1月8日(火)

営業時間

午前10時～午後9時(受け付けは午後8時まで)

※毎週月曜休館(月曜休日の場合は翌日休館)

入浴料

一般500円、小中学生・65歳以上・障害者200円

その他 西那須野地区は送迎バスあり
問い合わせ
健康長寿センター
☎(38)1355

とちぎ笑顔 つぎつぎカードを配布しています



とちぎ未来クラブでは、県内在住の18歳未満の子ども(1人以上)を養育する世帯と妊婦のいる世帯が、協賛店舗や施設で特典を受けることができる「とちぎ笑顔つぎつぎカード」の配布をしています。1月1日の事業開始に先立ち、市内保育園・幼稚園、小中学校、高等学校から子どもを通じて各該当世帯にカードを配布しました。まだカードを取得していない世帯がある場合には、次へ問い合わせてください。

問い合わせ・配布窓口

本社会福祉課

☎(62)7138

☎(37)6231

鹽市民福祉課
☎(32)2912

「きこえ」について 学びませんか

とちぎ

2月2日(土)

午後1時～4時30分

(正午から受け付け)

ところ

とちぎ健康の森(宇都宮市 駒生町3337-1)

内容

・講演

「きこえをもっと活用するために」

難聴のメカニズムと補聴器の適応」

講師

(新田清一氏、済生会宇都宮病院診療科長)

・きこえの悩み相談会

難聴者のための「きこえ」の悩みと補聴器相談を行います。

・その他

補聴器の展示など

参加費 無料

申込方法

講演会の申し込みは不要、きこえの悩み相談会は事前にはがき、FAX、メールのいずれかにて申し込んでください(相談カードの発送をもって相談受け付けとします)

申し込み・問い合わせ
県健康生きがいづくり協議会 長尾嘉郎
☎・FAX(37)3431
naga058@rhythm.ocn.ne.jp

福祉サービスの相談承ります

栃木県運営適正化委員会は福祉サービスに関する苦情や相談を受け、事業所への調査や話し合いによるあつせんを行うなど苦情の解決を図ります。

約束したはずのサービスが受けられない、職員の言動に傷つけられた、施設から使途不明の多額の寄付金を強要されているなど、相談は電話や来所のほか文書や電子メールでも受け付けています。(相談無料、秘密厳守、相談時間は月～金曜午前9時から午後4時まで)

問い合わせ
栃木県運営適正化委員会
☎028(622)2941
FAX028(622)2316
asu.sw@dream.ocn.ne.jp

終戦当時の海外引揚者やその家族の皆さんへ

税関では海外からの引き揚げの際に預かった通貨、証券などを返却しています。終戦時外地から引き揚げて来た人が外地の集結地において、総領事館などに預けられた証券などのうち、日本に送還されたもの、上陸地の税関、海運局に預けられた通貨、証券などです。

返還の申し出は預けられた本人はもとより家族でも結構ですので、心当たりのある人は次のところへ問い合わせてください。

問い合わせ
横浜税関宇都宮出張所
☎028(632)5033

第72回ちいさなふれあいコンサート

とちぎ 1月23日(水)

午後0時10分～0時45分

ところ いきいきふれあいセンターロビー

内容 箏演奏(永渕玉悠氏)

問い合わせ

ポランティアセンター

☎(73)0073

募集

精神保健福祉講座

と感じてもらうため、当事者に体験談を話してもらいます

とき 2月2日(土)
午後1時～4時

ところ 厚崎公民館

定員 30人

講師

精神障害を持つ当事者

内容

精神障害を身近なものとし

参加費 無料

その他 受付時間は火～土曜

の午前10時～午後7時

申し込み・問い合わせ

地域生活支援センターゆずり葉 ☎(63)7777



いざという時に備えて ～上級救命講習会～

黒磯那須消防組合では、上級救命講習会の受講者を募集しています。この講習会は経験の有無を問いません。救命技能を修得したい人はぜひ参加してください。

とき 2月17日(日)

午前9時～午後6時(午前8時40分から受付)

ところ 那須消防署(那須町黒田原)

対象 市民

定員 先着30人

講習内容 心肺蘇生法(成人・小児・幼児・新生児)、AEDの使用

方法、大出血時の止血法、副子固定や熱傷の手当て、傷病者管理法、搬送法

受講料 無料

申込期間

1月28日(月)～2月12日(火)

申し込み・問い合わせ

黒磯消防署 救急救助課

☎(62)7011

板室分署 ☎(69)0119



塩谷看護専門学校 看護学生

願書受付期間

1月21日(月)～2月6日(水)

※当日消印有効。

試験日 2月16日(土)

試験会場 塩谷看護専門学校

(塩谷総合病院敷地内)

募集人員 若干名

受験資格 高校・中等教育学校卒業業者(見込み含む)、またはそれと同等以上の学力

があると思われる人

修業年限 3年(全日制)

試験科目 国語(古文・漢文を除く)、数学I・A、英語I、面接

その他 願書を希望する人は

問い合わせください

申し込み・問い合わせ

塩谷看護専門学校事務局

☎0287(44)2322

介護予防短期運動 教室参加者

とき 1月28日～2月25日

毎週月曜(2月11日除く全

4回)午前10時～11時30分

ところ 市シニアセンター

内容

いすに座った運動、ゴムバンドやボールを使った運動

リズム運動など自宅でも簡単に出来る運動を行います

申込期限 1月15日(火)

対象 65歳以上の介護保険

認定を受けていない市民

定員 10人

参加費 1回300円

その他 送迎あり(無料)

申し込み・問い合わせ

市シニアセンター ☎(73)2210

職場でのストレスと の付き合い方

職場環境のあり方を考えるため那須フロンティアフォーラムを開催します。

とき 2月10日(日)

午後1時～4時

ところ

黒磯文化会館小ホール

内容

ところと組織の健康づくり

(仕事のストレスを抱える前に)

講師 吉川武彦氏(国立精神・神経センター精神保健

研究所名誉所長・精神科医)

参加費

前売券500円

当日券600円

その他

手話通訳、託児あり(要予約)

チケット問い合わせ

那須フロンティア事務局

☎(63)7777

(受付時間は火～土曜の午

前10時～午後7時)

問い合わせ

☎(62)7135

社会福祉課

2008マロニエ メイツ募集

緑化の普及やふるさととちぎのイメージアップ活動に参加するマロニエメイツを募集します。

応募資格

県内在住で18歳以上の健康

な人(高校生を除く)

勤務内容

各種行事において司会、緑

化メッセージの朗読、苗木

配布などの活動を行います

募集期限 1月31日(木)

応募方法

履歴書に写真を添えて事務

局へ申し込んでください

賞品

旅行券(10万円)ほか

申し込み・問い合わせ

(社)栃木県緑化推進委員会

「2008マロニエメイツ」

募集係

☎028(643)6801

県医師修学資金募集

将来、産科医または小児科医として栃木県の地域医療に貢献しようとする志を持った医学生を支援します。

申込期限 4月18日(金)
申込資格

全国の医大生、医大合格者
定員 5人程度

修学資金の額

・入学金 100万円(新入生のみ)
・授業料など 月額25万円

(年額300万円)

貸与期限 貸与決定の年から
正規の修業年限

返還免除

次の2つの条件を満たした場合、修学資金を免除します

①初期臨床研修を栃木県内で実施

②産科医または小児科医として県指定の公的病院などに修学資金貸与年数の1.5倍の期間勤務(初期臨床研修期間を除く)

問い合わせ

栃木県医師確保支援センター
☎028(623)3145



催し

巻狩くんぼん券を集めて「新春初市」イベントへ参加

明治29年に始まり市民に親しまれてきた、恒例の黒磯初市が開催されます。

また、会場(割烹石山前)では、巻狩くんぼん券シート1冊で1回くじが引ける新春初市イベントが行われます。

豪華賞品が用意されていますので、巻狩くんぼん券を集めて、参加してください。

とき 1月26日(土)
午前10時～午後8時
ところ JR黒磯駅前

問い合わせ
黒磯商工会

☎(62)0373

第2回社会福祉大会のお知らせ

誰もが安心して暮らせる、豊かな地域社会を目指して、社会福祉大会を開催します。

とき 2月2日(土)
午後1時30分～4時
ところ 三島ホール

内容

・第一部(午後1時30分～)式典

表彰ならびに感謝状贈呈
福祉団体における表彰

・第二部(午後2時30分～)記念講演

講師 小説家 森 詠氏

那須地方を舞台にした

映画「オサム朝(あした)」や、今春公開予定の「那須少年記」の

原作者

問い合わせ

社会福祉協議会本所総務課
☎(37)5122

● 11月の火災と救急 ●

火災のテレフォンサービス

☎0180-992009(黒磯地区)

☎(22)0119(西那須野・塩原地区)

◎火災…建物3件・林野0件・その他1件
H19年の累計55件

◎救急…交通52件・急病165件・その他88件
H19年の累計3406件

問い合わせ

黒磯那須消防組合消防本部 ☎(62)0864

西那須野分署 ☎(36)2300

塩原分署 ☎(32)2949

身近な自然から自然保護への第一歩を!

ちっちゃな自然みつけた!

寄稿



IN 那須塩原 36

昨年11月、金沢小学校の子どもたちから、「私たちの所には、どんな魚がいるのか教えてください」という連絡があり、「私が関谷地区の常川で確認した魚は14種類。その中には、ギバチ、シマトシヨウ、アブラハヤなど、貴重なものもたくさん生息しているんだ」と話がはずみました。

すると「ギバチって、名前は聞いたことあるけど、見たことないナ」、「アブラハヤって、どんな魚?」など、いろんな疑問がわいてきて、探検隊の結成です。

寒さも増してきた時期だったので、学校近くの小さな小川での探検の始まりです。

「こんな小川にも、生き物いるのかな?」

「あ、カワニナだ。ホタルいるかもネ」

「これがアブラハヤだよ。ウーム、やつぱり、ハヤに似ているんだ」

「先生、これなんですか?」
「それは、シマトシヨウ、こっちが、ホトケドジョウ、ど

つちも、貴重な魚だよ」「スゴイ!こんな小川でも、いっぱい生き物がいるんだ」

と、いろいろな会話が飛びかい、アツという間に、探検は終わりました。

子どもたちに、すぐ近くにも、いろいろな貴重な生き物がいることを知ってもらい、「今度、また探検隊やりましょう!」と、約束しました。

こんな子どもたちが増えていけば、自然はきちんと守られていくんだろうなと、実感できずばらしい探検でした。

(あきお)



ニホンアカカエル
「ボクも、友達になっちゃいました」

保健だより

連絡先 黒磯保健センター ☎0287(63)1100
西那須野保健センター ☎0287(38)1356
塩原保健福祉センター ☎0287(32)5216

まちのお医者さんからの 健康アドバイス

このコーナーでは、医師会から市民の皆さんにあてた、健康や病気についてのアドバイスを紹介していきます。今回は“めまい”についてお話しします。

第10回 めまいについて

大柿耳鼻咽喉科医院 院長 大柿 徹

めまいは体のバランスをとる仕組みのどこかに異常があると起こります。めまいの病気では一番多いのは、耳の異常によるめまいです。ふらつきやぐるぐる回る回転性のめまいの場合、さらに耳鳴りや聞こえが悪いといったほかの耳の症状が同時に認められる場合には、内耳の疾患の可能性があります。

脳に近く、耳の一番奥にある内耳には、前庭や三半規管といった平衡感覚神経が集まった器官があります。前庭と三半規管は左右一対で働き、体の位置や動きを感じるセンサーの役割をしています。どちらか片方の耳に炎症が生じた場合、あるいは血液の流れが悪くなるといった循環障害が生じると、左右のバランスが崩れ、脳に正常な平衡感覚の情報が伝わらなくなります。その結果、眼振といって眼球が勝手に回転しはじめ、めまいが起こります。

耳鼻咽喉科では、この眼振を観察し、さらに聴力や体のバランスを測定して、めまいを診断します。代表的な病気としては、メニエール病や良性発作性頭位性めまい症があります。

内耳の病気以外では、脳出血や脳梗塞などの脳の病気でめまいが生じます。この場合は、激しい頭痛があり、手足がしびれたり、ろれつが回らなくなったり、あるいは意識障害が伴うことが多く、めまいにこういった症状が伴う場合には、急いで神経内科や脳外科を受診する必要があります。

さらに、脳の血液の循環に異常を生じやすい高血圧症、低血圧症や、不整脈などの心臓病がめまいの原因になることもありますので、このような持病を持っている人は、かかりつけの内科を受診することも必要です。また急に視力が低下して、メガネが合わないといった視力の障害でもめまいを生じる場合がありますので、この場合は眼科を受診してください。

このようにめまいの背景にさまざまな病気が潜んでいる可能性がありますので、早めに検査を受け、診断に応じた適切な治療を受けることをお勧めします。

母親学級

とき

1月29日(火)

受け付け

午後1時～1時30分

ところ

西那須野保健センター

対象

妊娠している人、またはその

家族

テーマ

安心して出産を迎えるために

その他

母子健康手帳を持参してください

※事前に申し込みが必要です。

申し込み・問い合わせ

西那須野保健センター



子育てビデオの貸し出し

子育てを楽しむヒントになればと、子育てに関するビデオをそろえました。

気軽に利用してください。

問い合わせ

西那須野保健センター

新生児助産師訪問事業

生後おおむね3カ月以内の赤ちゃんとお母さんがいる家庭に助産師などが訪問し、赤ちゃんの体重や母乳のこと、育児などのアドバイスをします。

電話でも申し込みできますので、気軽に利用してください。

申し込み・問い合わせ

各保健センター

インフルエンザに負けないために：

インフルエンザが流行する季節です。次の点に気を付けて、元気に冬を過ごしましょう。

【予防のポイント】

- ① 十分な栄養と休養をとる
- ② 人混みをなるべく避ける
- ③ 室内の乾燥に気を付ける
- ④ マスクを着用する
- ⑤ 外から帰ったら、まず手洗い・うがいをする

問い合わせ

各地区の保健センターへ



生涯学習振興大会

“いつでも どこでも だれでも”いきいきと心豊かに”

と き 1月26日(土)

ところ 三島ホール

内 容

- ◆第1部 (午後1時から)
開会行事、教育関係功労者感謝状贈呈
- ◆第2部 (午後1時30分から)
洋上学習参加者発表、中学生海外派遣研修参加者発表
- ◆第3部 (午後2時から)
記念講演
【テーマ】～ゼロ歳からの免疫力～
「子どもを強くする生活習慣」
【講 師】藤田紘一郎氏
・東京医科歯科大学名誉教授
・(有)海外医学研究所所長

入場料 無料

その他 手話通訳あり。だれでも参加できます。

問い合わせ 生涯学習課 ☎0287(37)5364



藤田紘一郎氏

TV「世界一受けたい授業」など多くの番組に出演。ユーモアを交えた話とスライド使用のわかりやすい解説が好評です。



マナビイの
伝言板

新しい風
生涯学習

◆◆◆田舎ランド鳴内 2月の体験活動・教室参加者募集◆◆◆

施設の貸し出しも行っています。子ども会育成会や総合学習、自主グループなどの活動の場としても利用できます。(ゆ～バス「湯宮線」田舎ランド前下車)
なお、各教室で使用する材料費は自己負担です。

事業名	と き		内 容
林業教室	2日(土)	午前9時30分から	炭焼き(窯入れ)
	9日(土)		炭焼き(窯出し)
料理教室	3日(日)	午前9時30分から	ブラウニーづくり
	16日(土)		ピザづくり
天体観測	9日(土)	午後6時30分から	土星と冬の星座
手打ちうどんづくり教室	10日(日)	午前9時30分から	手打ちうどんをつくろう
パンづくり教室	17日(日)	午前9時から	手ごねパンをつくろう
手打ちそばづくり教室	23日(土)	午前9時30分から	手打ちそばをつくろう

申し込み・問い合わせ 田舎ランド鳴内 ☎0287(68)7006



くろいそオペラを作る会結成10周年記念公演 オペラ「殺生石物語り」上演

くろいそオペラをつくる会が、結成10周年の記念公演を上演します。

金毛九尾の狐の伝説を題材に、主人公の悲恋をドラマチックに歌い演じます。

ぜひ誘い合わせて見に来てください。

と き

1月27日(日) 午後2時開演

と ころ 栃木県総合文化センター
(宇都宮市)

内 容

オペラ「殺生石物語り」全3幕
【あらすじ】

京の都、歌が結ぶ縁で時の帝と深く愛し合うようになった主人公「玉藻の前(たまものまえ)」は、幸せな日々を送っていた。秋の収穫祭の夜、激しい雷鳴がとどろくと、玉藻の体が金色に輝き、その日を境に帝は重い病の床につく。玉藻は懸命に看病する一方、人間の意識が次第に我が身を離れていくのを感じながら、愛する人の病の原因が、他ならぬ自分自身なのではないかと不安におののく…。

主 催

くろいそオペラをつくる会



入場料 (全席自由)

一般 2000円

学生 500円

チケット販売所

・ 栃木県総合文化センター

☎ 028(643)1013

HP <http://www.sobun-tochigi.jp>

・ 下野新聞プレイガイド(東武宇都宮百貨店2階、宇都宮パルコ1階)

・ 宇都宮市文化会館

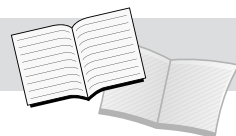
・ 上野楽器

問い合わせ

生涯学習課

☎ 0287(37)5419

図書館だより



●第3回読書感想画・感想文コンクールの入選作品展示

市内の小中学生から、たくさんの作品が寄せられました。入選作品を展示しますので、ぜひ見に来てください。

と ころ/期 間 ・ 西那須野図書館/1月15日(火)~27日(日) ・ 黒磯図書館/1月29日(火)~2月10日(日)
・ 塩原図書館/2月12日(火)~24日(日)

●黒磯図書館 ☎0287(63)9031

行 事 名	と き	内 容
お話し会	1月12日、2月9日の土曜 午後2時から	絵本や紙芝居を使った楽しいお話
お話しとわらべうたの会	1月17日、2月7日の木曜 午前11時から	赤ちゃんと保護者対象のわらべ歌と読み聞かせ
映 画 会	毎週日曜 午前10時から	映画会では、毎回違った児童向けの作品を上映しています
お楽しみ会	2月2日(土) 午前10時から	腹話術

●西那須野図書館 ☎0287(36)6001

【臨時休館のおしらせ】 蔵書点検のため、1月29日(火)~2月1日(金)は臨時休館になります。

【毎週日曜に「かみしばい会」を開催】

毎週日曜の午後2時から「おはなし室」で開催中。参加費は無料で、だれでも自由に参加できます。

●塩原図書館 ☎0287(35)2006

【むささびの会お話し会を開催】

絵本・かみしばいの読み聞かせを開催します。申し込みの必要はありません。

と き 2月3日(日) 午後1時30分~2時30分



●各種大会・教室

名称	とき	ところ	参加資格・参加費・その他																									
新春囲碁大会	1月20日(日) 午前9時受け付け 午前9時30分開始	いきいき ふれあい センター	<ul style="list-style-type: none"> ▶ 内 容 級位の部、段位の部 ▶ 参加費 1,000円(当日持参してください) ▶ 申し込み 当日会場で受け付けます ▶ 問い合わせ 黒磯公民館 ☎0287(60)1115 																									
新春駒落将棋名人戦	1月27日(日) 午前9時受け付け 午前9時30分開始		<ul style="list-style-type: none"> ▶ 競技方法 駒落戦(敗者復活戦あり) ▶ 参加費 1,500円(当日持参してください) ▶ 申込期限 1月25日(金) ▶ 申し込み・問い合わせ 黒磯公民館 ☎0287(60)1115 																									
漢詩教室	1月20日～2月10日 の各日曜 午前10時～11時 30分	とようら 公民館	<ul style="list-style-type: none"> ▶ 内 容 漢詩の読みと解釈 ※今年度は「陶淵明」の漢詩を予定しています。 ▶ 参加費 無料 ▶ 講 師 大沼美雄氏 ▶ 申し込み・問い合わせ とようら公民館 ☎0287(60)3122 																									
第3回那須塩原市さわやかインディアカ大会	2月17日(日) 午前8時30分から	にしなす の運動公園 体育館	<ul style="list-style-type: none"> ▶ 対 象 高校生以上の市民、市内勤務者および在学者 ▶ 定 員 なし ▶ 参加費 無料 ▶ 申込期限 1月31日(木) ▶ その他 ・当日個人で受け付けをし、その後抽選を行いチームの編成を行います。 ・当日昼食を用意しますので、参加を取りやめる場合は早めに連絡してください。 ▶ 申し込み スポーツ振興課 ☎0287(37)5439または インディアカ協会 樋口 FAX 0287(37)8452 ▶ 問い合わせ インディアカ協会 樋口 ☎090(3697)1499 																									
スノーボード&スキー教室 ※2月3日はスキーのみとなります。	2月3日(日) ※午前5時45分、 三島体育センター テニスコート 駐車場集合 2月17日(日) ※午前7時、 くろいそ運動場 東側駐車場集合	会津高原 だいら スキー場 エーデル ワイス スキー リゾート	<ul style="list-style-type: none"> ▶ 参加資格 小学3年生以上の市民および市内勤務者 ▶ 定 員 各回40人(希望者が20人未満の場合は中止) ▶ 参加費 小学生 2,000円、中学生以上 2,500円 (講習・交通費、保険料として) <p>※別途リフト代、レンタル希望者はレンタル料金が必要です。</p> <table border="1" style="width: 100%; border-collapse: collapse; text-align: center;"> <thead> <tr> <th>会場</th> <th colspan="2">リフト代</th> <th colspan="2">レンタル料 ※()内はボード</th> </tr> </thead> <tbody> <tr> <td rowspan="2">だいら スキー場</td> <td>小学生</td> <td>1,500円</td> <td colspan="2" rowspan="2">1,500円</td> </tr> <tr> <td>中学生以上</td> <td>2,000円</td> </tr> <tr> <td rowspan="3">エーデル ワイス スキー リゾート</td> <td>小学生</td> <td>1,500円</td> <td>小学生</td> <td>1,500円 (2,000円)</td> </tr> <tr> <td>中学生以上</td> <td>2,500円</td> <td>中学生以上</td> <td>2,500円 (3,000円)</td> </tr> <tr> <td>大 人</td> <td>3,000円</td> <td></td> <td></td> </tr> </tbody> </table> <ul style="list-style-type: none"> ▶ 申込期限 ① 2月3日(日)実施分…1月25日(金) ※1月30日(水)以降のキャンセルは返金不可。 ② 2月17日(日)実施分…1月31日(木) ※2月13日(水)以降のキャンセルは返金不可。 ▶ 申し込み・問い合わせ スポーツ振興課 ☎0287(37)5439 	会場	リフト代		レンタル料 ※()内はボード		だいら スキー場	小学生	1,500円	1,500円		中学生以上	2,000円	エーデル ワイス スキー リゾート	小学生	1,500円	小学生	1,500円 (2,000円)	中学生以上	2,500円	中学生以上	2,500円 (3,000円)	大 人	3,000円		
会場	リフト代		レンタル料 ※()内はボード																									
だいら スキー場	小学生	1,500円	1,500円																									
	中学生以上	2,000円																										
エーデル ワイス スキー リゾート	小学生	1,500円	小学生	1,500円 (2,000円)																								
	中学生以上	2,500円	中学生以上	2,500円 (3,000円)																								
	大 人	3,000円																										

イベント情報

那須野が原博物館 ☎0287(36)0949

<http://www2.city.nasushiobara.lg.jp/hakubutsukan/>

アートリンクとちぎ2007
あさかべ じん
刑部 人-自然との対話・
限りなき風景の体現-



《溪流残雪》栃木県立美術館所蔵

2月3日(日)まで開催中
展示解説 1月20日(日)
午後2時から

次回企画展 2月9日(土)～4月20日(日)
「くらしの民具・商う」「写真が語る那須野が原の姿」



ゼニバコ



三島村開道式場ノ景

「くらしの民具・商う」では、昔の商家で使われていた商売の道具であるゼニバコ・ソロバン・ハカリ・マスなどの民具を、「写真が語る那須野が原の姿」では、那須野が原の開拓の様子や那須塩原の街並み・農作業などの写真を展示します。

あいがい
高久靄屋作品調査会 一靄屋・隆古を中心にー

とき 2月16日(土)午前10時～正午
(受け付けは午前9時から)

ところ 那須野が原博物館研修室

調査対象 靄屋・隆古を中心とした江戸時代の作品
申し込み・問い合わせ

2月3日(日)までに那須野が原博物館または日新の館
[☎0287(64)1343]へ

黒磯文化会館

☎0287(63)3219

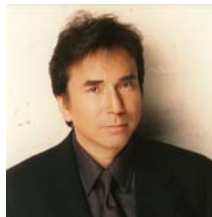
<http://www.kurobun.com/>

友の会先行予約 1月 6日(日)午前10時から
一般予約販売 1月14日(月)午前10時から

布施明ライブ07-08

「シクラメンのかほり」などヒット
曲多数、現在俳優としても活躍中!

3月29日(土)午後5時30分開演
大ホール/全席指定 5,500円
※友の会会員は500円引き。



第11回エッグコンサート

2月3日(日)午後1時30分開演/小ホール
入場無料 ※音楽家の卵たちが日ごろの練習成果を披露。

那須野が原ハーモニーホール ☎0287(24)0880

<http://www.nasu-hh.com/>

ハーモニーホールニュー・イヤー・コンサート
～ふるさと黒磯の音楽仲間たちによる～

1月14日(月)午後1時30分開演/大ホール

入場無料 ※入場整理券配布中、
チラシに印刷されています。

出演団体および曲目

- ・オノーレ・カンパ・バンビーノ! 「大脱走のマーチ」ほか
- ・オノーレ・カンパ・アンサンブル 「ナチュラル・エナジー」 (田中聡美 作曲 ※黒磯出身)
- ・黒磯チェンバーアンサンブル 「ウィーン音楽集」ほか
- ・合同演奏 「ようこそワルツの世界へ」 (田中聡美 編曲)



オノーレ・カンパ・バンビーノ!



オノーレ・カンパ・アンサンブル



黒磯チェンバーアンサンブル

第3回ハーモニーホール展

～那須野が原在住作家による～

1月12日(土)～20日(日)

第1・2ギャラリー

入場無料/午前10時～午後5時

出品者 日本画・洋画・版画・書・
彫刻・工芸(竹工芸・陶芸・
染織)の計73人

※原野展出品作家の出品はありません。



ハーモニーホールフェスティバル

ギャラリー部門

◇写真展 ※5日は午後3時まで。
2月2日(土)～5日(火)午前9時～午後5時

第1・2ギャラリー/入場料無料

出展 全日本写真連盟大田原支部

日本野鳥の会栃木県支部県北分会

◇美術展 ※11日は午後3時まで。
2月8日(金)～11日(月)午前10時～午後5時

第1・2ギャラリー、交流ホール/入場料無料

出展 西那須野地区文化協会

ホール部門

◇吟詠剣詩舞のつどい

2月11日(月)午後2時開演/小ホール

入場料無料※入場整理券は1月11日(金)から配布。

出演 西那須野吟詠剣詩舞道協会

◇舞踊のつどい

2月17日(日)午後2時開演/小ホール

入場料無料※入場整理券は1月17日(木)から配布。

出演 坂東伎十次会、ひよどり会



今年の子年です

ねずみ



今年の子年です。十二支の1番目ですが、なぜ子年が1番目なのでしょう。これは、中国で昔、時刻や方位を示すのに用いた子(し)、丑(ちゆう)、寅(いん)の12の方位にそれぞれの動物を当てはめたことによるものと言われています。

ネズミは齧歯類(げっし)ネズミ科に属するほ乳類です。上下のあごにそれぞれ一对の大きな門歯があるのが特徴で、この歯は一生伸び続けます。一部の地域を除いて、地球上に広く分布・生息するネズミは、その種類も約1800にも及ぶといわれています。繁殖力が強いのは、「ねずみ算的に増える」という言葉があることから分かります。1回に20匹近く子を産む種類もあるようです。



ことわざにもしばしば登場します。弱者でも追い詰められると強い者に逆襲するという意味の「窮鼠猫を噛む」や、前触れの騒ぎばかりが大きくて、実際の結果は極めて小さいことのとたえである「大山鳴動して鼠一匹」などはよく知られています。

そのほか、「鼠がいなくなれば、その家に火災がある」「鼠が逃げ出すのを見たら、その船には乗るな」などの俗説もあります。

数が多く、農作物や食料を食い荒らすなど決して評判はよくないネズミですが、それだけ人間にとって身近な動物ということでしょう。ネズミが逃げ出すような大きな災いがこないように、今年も祈りたいものです。

ちびっ子

スナップ

写真を募集しています

このコーナーでは3歳未満のお子さんの写真を募集しています。住所・氏名(ふりがな)・性別・生年月日と連絡先(電話番号)に短いコメント(20字以内)を添えて、秘書課広報広聴係へ。 ☎ 0287(62)7109

ニーハオ!
日本のみほんさんよろしくね♥



チェン フィーフィー
陳 菲菲ちゃん(3カ月) 東三島

ばばちゃん、ぼくもお花に
お水あげるね



おおかわら そう た
大河原壮太くん(1歳) 上厚崎