

なすしおばら

広報

2007
9.5
No.65

第12回那須野ふるさと花火大会

8月4日(土)、2年に1度開催される県内でも最大級の花火大会、第12回那須野ふるさと花火大会が、那珂川河畔運動公園で行われました。この大会を主催した実行委員会では、会場から出るゴミ問題にも注目し、会場内にエコステーションなどを設置して環境の美化にも力を入れました。

大会が始まると、この日のために用意された約2万発の花火が次々に打ち上げられ、市内外から訪れた多くの人たちは、夏の夜空で繰り上げられる華麗で神秘的なショーを楽しんでいました。

CONTENTS[もくじ]

- 市バスの愛称「ゆーバス」に決定…2 p
- 学校だあ〜いすき……………14 p
- タウンピックアップ……………16 p
- くろしの情報……………18 p
- マナビの伝言板……………24 p
- イベント情報……………28 p
- ちびっ子スナップ……………30 p



バスの愛称は「ゆーバス」に決定

「広報なすしおばら6月5日号」でバスの愛称を募集したところ、32人から54点の応募をいただきました。

応募いただいた皆さんありがとうございました。

採用された愛称は次のとおりです。

採用作品 ゆーバス

作品説明 ・市民が真に利用しやすく、安全で安価な貴方（あなた・you）のバスとして運行する。
・市内に日本でも有数の温泉地があることから「湯（ゆー）遊（ゆー）気分健康回復」をキャッチフレーズに利用促進を図る。

採用者 君島幸子さん（塩原）

コメント 「選ばれるとは思っていませんでした。末永く市民に愛されるバスになっていただければと願っています」



アンケートや愛称について皆さんにご協力をいただきながら検討を進めてきました那須塩原地域バスゆーバスが、いよいよ10月1日(月)から運行を開始します。
今後、多くの皆さんに親しまれ利用促進が図れるよう、広報やチラシなどを通して周知していきます。

10月1日 運行開始

那須塩原地域バス ゆーバス

問い合わせ
☎生活課
☎0287(62)7127

ゆーバスってなに？

現在、運行している市営バスは、10月1日から路線を拡充し、新たなバス路線ゆーバスとして運行します。

運行は市と協定を結んだ乗合バス事業者が行います。

運行ルートおよび運行事業者は次のとおりです。

詳しくは、チラシ（時刻表付き）を見てください。

チラシは運行事業者営業所のほか、市庁舎、公民館、主な施設などに置いてあります。また郵送を希望する人は、問い合わせ先まで連絡してください。

運行開始

ゆーバスの運行は、黒磯・西那須野線は10月1日午後から、そのほかの路線については、同日朝（始発）からとなります。注意してください。

路線名、運行ルートおよび運行事業者

路線名	運行ルート（主な経由地）	運行事業者
塩原・上三依線	塩原温泉街循環～塩原支所、上塩原～上三依塩原温泉口駅	ジェイアールバス 関東(株) 西那須野支店 ☎0287(36)0109
宇都野線	アグリパル塩原～ハロープラザ、箒根中学校、金沢小学校、三区町、西那須野庁舎～西那須野駅	
下大貫線	アグリパル塩原～ハロープラザ、箒根中学校、大貫小学校、下大貫、三区町、西那須野庁舎～西那須野駅	
接骨木線	アグリパル塩原～折戸、上横林、横林小学校、接骨木、国際医療福祉大学病院、三島、西那須野庁舎～西那須野駅	
黒磯・西那須野線	黒磯駅～いきいきふれあいセンター、菅間病院、黒磯図書館、市役所、黒磯文化会館、黒磯南高校、那須塩原駅、国際医療福祉大学病院、三島、西那須野庁舎～西那須野駅	
湯宮線	湯宮～高林、宇都宮共和大学、埼玉、菅間病院、いきいきふれあいセンター、黒磯駅、市役所、黒磯文化会館、黒磯南高校～那須塩原駅	やしお観光バス(株) ☎0120-117-840
鍋掛線	黒磯駅～那須高原病院、寺子、豊岡、鍋掛、那須脳神経外科病院、日新中学校、市役所、黒磯文化会館、黒磯南高校～那須塩原駅	

※運行する便により運行順、経由地が異なる場合があります。
詳しい路線、運行ダイヤについては、チラシで確認してください。

便利なゆーバス

市営バスを大幅に拡充、便利なゆーバスを、ぜひ利用してください。

○朝の通勤・通学に

地域と駅、学校などを結びます。

○お買い物、通院に

病院や商業施設へのアクセスを増やしました。

○お出かけに

新たに那須塩原駅、西那須野駅に乗り入れます。

ゆーバスの停留所を設置

9月下旬にゆーバスの停留所を路線上の国道・県道・市道に設置します。

運行開始は10月1日です。間違いのないよう注意してください。

ゆーバスの試乗会を開催

ゆーバスに新たに導入する「低床ノンステップバス」の試乗会を開催します。運賃無料でどなたでも試乗できます。この機会にゆーバスを体験してください。

とき 9月30日(日)

試乗区間・時間

黒磯駅発(那須塩原駅往復)

第1回 午前9時30分
第2回 午前11時

西那須野駅発(那須塩原駅往復)

第1回 午前9時30分
第2回 午前11時

定員 各便とも当日、先着33人
(座席12・立ち席21)

※乗車を希望する人は、出発時間までに各駅に集まってください。

ださい。

また、作業中にご迷惑をおかけしますが理解と協力をお願いします。

運行記念式典

とき

10月1日(月)

午前9時30分～10時40分

ところ

那須塩原駅西口広場

市営バス定期券・年間券は使用可能です

現在、使用している市営バス定期券および年間券は10月以降も通用期間内はそのまま、従来どおりの路線・区間で使用することができます。

10/21
(日)

第1回那須塩原市畜産フェア

今年の畜産フェアは、那須塩原市畜産フェアと名称を改め、酪農・畜産が盛んな那須塩原市を内外にPRするためイベントとして装いも新たに開催します。楽しいイベントが盛りだくさん！
皆さんの来場を心からお待ちしています。

とき

10月21日(日) 午前9時

ところ にしなすの運動公園

イベント

「ミニ搾乳装置」を使っての牛の搾乳作業公開／牛の乳搾り体験／子牛の展示／那須塩原産牛乳の試飲／バター作り、クイズ／塩原堆肥センターの堆肥無料配布

会場案内は
広報なすしおば
ら8月20日号を
ご覧ください

模擬店

乳製品／豚肉加工品／豚肉の網焼き／フランクフルト／和牛のもつ鍋／開拓なべ／ドーナツ

その他

内容は一部変更になる場合があります

申し込み・問い合わせ

市畜産フェア実行委員会事務局(農務課内)

☎0287(37)6259

✉n-nounmu@city.nasushio

bara.jp

焼き肉前売り券販売

バーベキューセット 1枚4,000円
那須和牛700g・野菜・焼きそば2玉
(親子4・5人分)

販売数 先着550枚

販売日 9月10日(月)から

申込方法

- ・西那須野支所農務課窓口と郵送で販売します。
- ・郵送での購入は、電話か電子メール(住所・氏名・電話番号・購入枚数を明記)で申し込み後、事務局より振込用紙を送付します。前売り券は、入金確認後送付します。

その他 当日券は5,000円(30枚限定)



那須塩原市の畜産

生乳産出額が全国4位を誇る畜産業は、本市を代表する基幹産業です。市は畜産業の振興を図っています。

【数字で見る畜産】

市内の家畜飼養戸数・頭羽数(18年2月1日現在)

単位:戸、頭、羽

	乳用牛	肉用牛	豚	採卵鶏
戸数	414	254	11	6
頭数・羽数	21,800	6,850	49,400	517,000

※資料は関東農政局那須塩原統計・情報センター

生乳産出額上位市町村

※農林水産省:平成17年生産農業所得統計

1位	別海町	340億6千万円	北海道
2位	中標津町	129億1千万円	北海道
3位	標茶町	122億1千万円	北海道
4位	那須塩原市	105億6千万円	栃木県
5位	浜中町	69億0千万円	北海道

選挙の投票結果をお知らせします

投票区	投票所	当日有権者数(人)			投票者数(人)			投票率		
		男	女	計	男	女	計	男	女	計
30	松本フク宅倉庫	44	52	96	32	39	71	72.73%	75.00%	73.96%
31	戸田小学校	450	433	883	256	215	471	56.89%	49.65%	53.34%
32	青木一区多目的研修センター	844	850	1,694	455	435	890	53.91%	51.18%	52.54%
33	西那須野支所	1,225	1,222	2,447	724	764	1,488	59.10%	62.52%	60.81%
34	大山公民館	1,505	1,488	2,993	848	835	1,683	56.35%	56.12%	56.23%
35	二つ室公民館	1,007	997	2,004	553	526	1,079	54.92%	52.76%	53.84%
36	一区町公民館	1,108	1,090	2,198	569	546	1,115	51.35%	50.09%	50.73%
37	二区町公民館	1,112	1,083	2,195	537	521	1,058	48.29%	48.11%	48.20%
38	西公民館	1,511	1,455	2,966	851	788	1,639	56.32%	54.16%	55.26%
39	南赤田公民館	1,103	1,209	2,312	622	661	1,283	56.39%	54.67%	55.49%
40	那須野が原博物館	1,648	1,695	3,343	853	859	1,712	51.76%	50.68%	51.21%
41	三島児童クラブ	1,678	1,696	3,374	871	862	1,733	51.91%	50.83%	51.36%
42	東小学校	1,541	1,558	3,099	902	879	1,781	58.53%	56.42%	57.47%
43	第一南公民館	1,136	1,143	2,279	671	657	1,328	59.07%	57.48%	58.27%
44	上井口公民館	865	837	1,702	446	442	888	51.56%	52.81%	52.17%
45	狩野公民館	1,047	1,030	2,077	585	583	1,168	55.87%	56.60%	56.23%
46	石林公民館	1,342	1,375	2,717	745	755	1,500	55.51%	54.91%	55.21%
47	福渡公民館	131	141	272	82	97	179	62.60%	68.79%	65.81%
48	塩原保健福祉センター	218	269	487	143	168	311	65.60%	62.45%	63.86%
49	塩原支所	618	678	1,296	390	409	799	63.11%	60.32%	61.65%
50	上塩原農村活性化センター	144	159	303	119	122	241	82.64%	76.73%	79.54%
51	新湯公民館	39	41	80	31	36	67	79.49%	87.80%	83.75%
52	箒根公民館	1,050	1,075	2,125	632	606	1,238	60.19%	56.37%	58.26%
53	金沢小学校	356	372	728	220	196	416	61.80%	52.69%	57.14%
54	上大貫集落センター	419	438	857	264	255	519	63.01%	58.22%	60.56%
55	遅野沢公民館	100	93	193	73	59	132	73.00%	63.44%	68.39%
56	横林小学校	339	353	692	203	204	407	59.88%	57.79%	58.82%
	計	45,201	45,991	91,192	24,793	24,597	49,390	54.85%	53.48%	54.16%

問い合わせ 選挙管理委員会事務局 ☎0287(62)7183

平成19年7月29日執行

参議院栃木県選出議員

投票区	投票所	当日有権者数(人)			投票者数(人)			投票率		
		男	女	計	男	女	計	男	女	計
1	黒磯保健センター	628	708	1,336	371	406	777	59.08%	57.34%	58.16%
2	いきいきふれあいセンター	1,028	1,084	2,112	674	684	1,358	65.56%	63.10%	64.30%
3	旧マロニエ幼稚園	1,373	1,412	2,785	663	678	1,341	48.29%	48.02%	48.15%
4	いなむらコミュニティセンター	1,467	1,588	3,055	718	759	1,477	48.94%	47.80%	48.35%
5	東原小学校	1,463	1,504	2,967	709	709	1,418	48.46%	47.14%	47.79%
6	黒磯中学校	904	929	1,833	492	501	993	54.42%	53.93%	54.17%
7	ゆたか保育園	1,544	1,560	3,104	844	849	1,693	54.66%	54.42%	54.54%
8	児童生徒サポートセンター	1,198	1,253	2,451	624	623	1,247	52.09%	49.72%	50.88%
9	豊浦小学校	1,050	985	2,035	561	512	1,073	53.43%	51.98%	52.73%
10	日新中学校	553	560	1,113	295	295	590	53.35%	52.68%	53.01%
11	とようら公民館	1,121	1,140	2,261	578	613	1,191	51.56%	53.77%	52.68%
12	埼玉小学校	1,775	1,796	3,571	894	874	1,768	50.37%	48.66%	49.51%
13	厚崎公民館	585	603	1,188	295	293	588	50.43%	48.59%	49.49%
14	東原地域活動センター	520	508	1,028	231	223	454	44.42%	43.90%	44.16%
15	寺子小学校	371	361	732	230	222	452	61.99%	61.50%	61.75%
16	越堀自治公民館	214	228	442	123	128	251	57.48%	56.14%	56.79%
17	鍋掛公民館	629	644	1,273	281	301	582	44.67%	46.74%	45.72%
18	野間分館	415	439	854	227	221	448	54.70%	50.34%	52.46%
19	長久保自治公民館	195	184	379	100	91	191	51.28%	49.46%	50.40%
20	佐野分館	232	240	472	141	145	286	60.78%	60.42%	60.59%
21	下中野集落センター	169	182	351	108	108	216	63.91%	59.34%	61.54%
22	東那須野公民館	1,451	1,475	2,926	831	806	1,637	57.27%	54.64%	55.95%
23	沓掛集落センター	794	795	1,589	466	460	926	58.69%	57.86%	58.28%
24	大原間小学校	904	922	1,826	521	521	1,042	57.63%	56.51%	57.06%
25	波立小学校	692	713	1,405	395	384	779	57.08%	53.86%	55.44%
26	高林小学校	800	773	1,573	452	396	848	56.50%	51.23%	53.91%
27	田舎ランド鳴内	190	190	380	105	94	199	55.26%	49.47%	52.37%
28	穴沢小学校	314	334	648	157	142	299	50.00%	42.51%	46.14%
29	公民館 板室分館	42	49	91	30	40	70	71.43%	81.63%	76.92%

水道事業の 今後の方向

これまで、四回にわたって那須塩原市の水道についてお知らせしてきました。

今回は、シリーズの最終回として、今までお知らせしてきた内容を踏まえて、水道事業の抱える課題と今後のあり方についてお知らせします。



■水道事業の抱える課題とその対策

水道事業の抱える課題は、大きく施設面と経営面に分けられます。

◆持続的に給水を行うための施設面の課題と対策

- ① 石綿セメント管の布設替え
 - ：本市内には、強度の劣る石綿セメント管が多く残っています。
 - ↓より耐久性のすぐれた水道管へ交換しています。
- ② 石綿セメント管以外の老朽管の布設替え
 - ：水道管の老朽化が進み、漏水や赤水の発生があります。
 - ↓古くなった水道管を新し

いものへ交換します。

- ③ 老朽水道施設の更新・改良
 - ：浄水施設や配水施設の多くは老朽化が進んでいます。
 - ↓安全な水を将来にわたって安定的に供給するため、施設を整備していきます。
- ④ 災害などの緊急時対策
 - ：水道施設の耐震化が十分でなく、災害など緊急時の対策が十分ではありません。
 - ↓水道施設の耐震化を図ったり、水道施設間の連絡管の整備や、緊急貯水槽の整備などを進めます。

- ⑤ 水質監視システムの整備
 - ：水質異常への対応に、より安全性を高める必要があります。
 - ↓二十四時間、自動で集中監視ができるシステムの整備を進めます。
- ⑥ 浄水機能の強化
 - ：塩素に強い原生動物などによる水源汚染が懸念されます。
 - ↓浄水機能を、より強化します。

- ⑦ 情報管理システムの一元化
 - ：地域によって、水道情報の内容や管理方法が異なります。
 - ↓情報を一元化に管理・活用

用できる電子システムの構築を進めます。

- ⑧ 配水施設の改良・強化
 - ：水圧や水量の不足が生じている地域があります。
 - ↓配水池を大きくしたり、水道管の口径を太いものへ取り替えていきます。
- ⑨ 未給水地域の解消
 - ：本市内には、まだ水道の通っていない地域があります。
 - ↓水道管の整備を進めます。

◆健全経営を目指すための経営面の課題と対策

- ① 将来における財源対策
 - ：安心安全な水を将来にわたって供給し続けるために、今後十年間で必要となる施設整備費は、約百五十億円になります。各水道事業が別々に経営しているのは、将来、すべての事業で経営の存続が難しくなります。
 - ↓業務の効率化によって経費の削減を行うとともに、激変緩和措置や経済情勢への配慮も視野に入れた適正な水道料金の設定について、検討を進めます。

② 事業の再構築

- ：現在、本市の水道事業は三つの上水道と七つの簡易水道が存在しています。
- ↓施設面・経営面での課題を効果的に解決するため、およびサービス水準の公平化のために、より効率的な水道事業を再構築していきます。

なお、平成18年度に行われた水道事業懇談会からは、すべての事業を一つに統合する方向が提案されています。

- ③ 市内水道料金の見直し
 - ：本市の水道料金は、地域によって六つの体系があり、大きな格差があります。
 - ↓水道料金の体系・水準を見直します。

次のページからは、それぞれの課題について、表やグラフでより詳しく説明します。



災害に備えて水道水を備蓄しましょう

本年7月16日に発生した新潟県中越沖地震は、水道施設にも大きな被害をもたらし、多くの地域で断水が発生しました。

本市で大規模な災害が発生して断水となった場合、水道が復旧して皆さんへ行きわたるまでには時間がかかります。

各家庭で水道水を備蓄し、災害に備えましょう。

成人が一日に必要な水の量は、およそ三リットルと言われています。水をくみ置きする際には、次のことを心がけてください。

- ① 容器はよく洗ってから使用してください。
- ② 水道水は容器の口までいっぱいに入れ、ホコリや雑菌が入らないようにしっかりとフタをしましょう。
- ③ 保管場所は、涼しくて日の当たらない場所を選んでください。



④ 水道水の保存期間は、三日間が目安です。適宜交換し、常に新しい水を備蓄しましょう。

また、このほかにもトイレなどに使う水として、一日二十〜三十リットルの生活用水が必要になります。お風呂の残り湯をためておくと、いざというときの生活用水として使用できます。

〈施設面の課題の事業ごとの緊急度について〉

次の表は、前ページで述べた施設面の課題の緊急度について、事業ごとに表したものです。緊急度が高い課題ほど、早期に対策を実施する必要があります。

施設面の課題	黒磯上水道	西那須野上水道	塩原上水道	新湯簡易水道	関谷簡易水道	大貫金沢簡易水道	宇都野簡易水道	板室本村簡易水道	板室温泉簡易水道	西塩簡易水道
①石綿セメント管の布設替え	高	高	高	高	高	高	高	高	高	高
②石綿セメント管以外の老朽管の布設替え (鉄管・塩化ビニール管・ポリエチレン管)	高	—	中	—	中	—	—	—	—	中
③老朽水道施設の更新・改良	中	中	中	中	—	中	中	—	—	中
④災害などの緊急時対策	高	高	中	中	中	中	中	中	中	中
⑤水質監視システムの整備	高	高	高	中	中	中	中	中	—	中
⑥浄水機能の強化 (クリプトスポリジウム対策、濁度異常など)	中	—	中	中	中	中	中	中	—	中
⑦情報管理システムの一元化	高	中	中	—	中	中	中	—	—	中
⑧配水施設の改良・強化	中	中	中	中	中	—	—	—	中	中
⑨未給水地域の解消	中	—	—	—	中	—	—	—	—	中

高：緊急に対策を行う必要があります。 中：なるべく早く対策を行う必要があります。
—：現状では、対策の必要はありません。

〈現状の給水原価と 将来の給水原価〉

水道水一立方メートルをつくるのに必要な経費を「給水原価」といい、水道水一立方メートル当たりの収益のことを「供給単価」といいます。

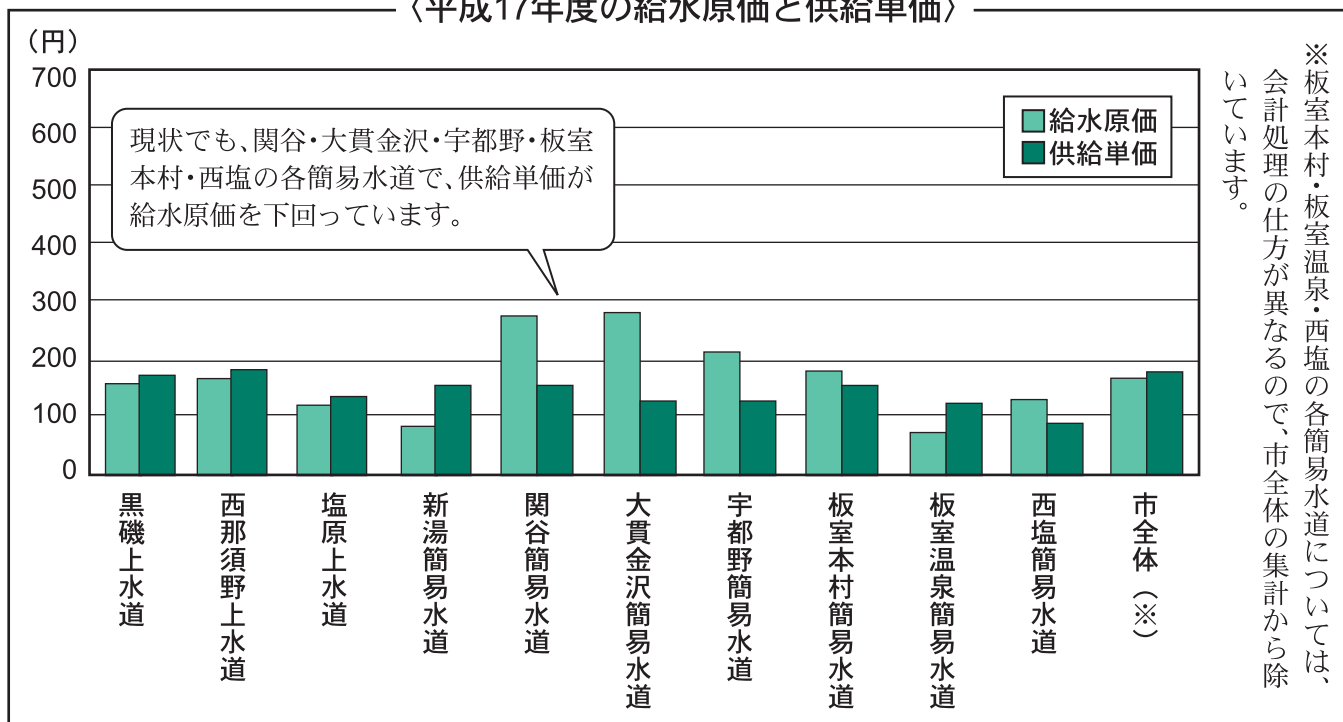
供給単価が給水原価を下回る場合、水道料金だけでは水道供給の費用がまかなえていないことを示します。

次のグラフは、現状の給水原価と供給単価を事業ごとに表したものです。現状でも、関谷・大貫金沢・宇都野・板室本村・西塩の各簡易水道は、供給単価が給水原価を下回っています。

さらに、現状の水道料金のまま、必要な事業を行った場合を推計すると、平成28年度には市内のすべての事業で供給単価が給水原価を下回ってしまい、単独での事業経営が非常に困難となることが予想されます。

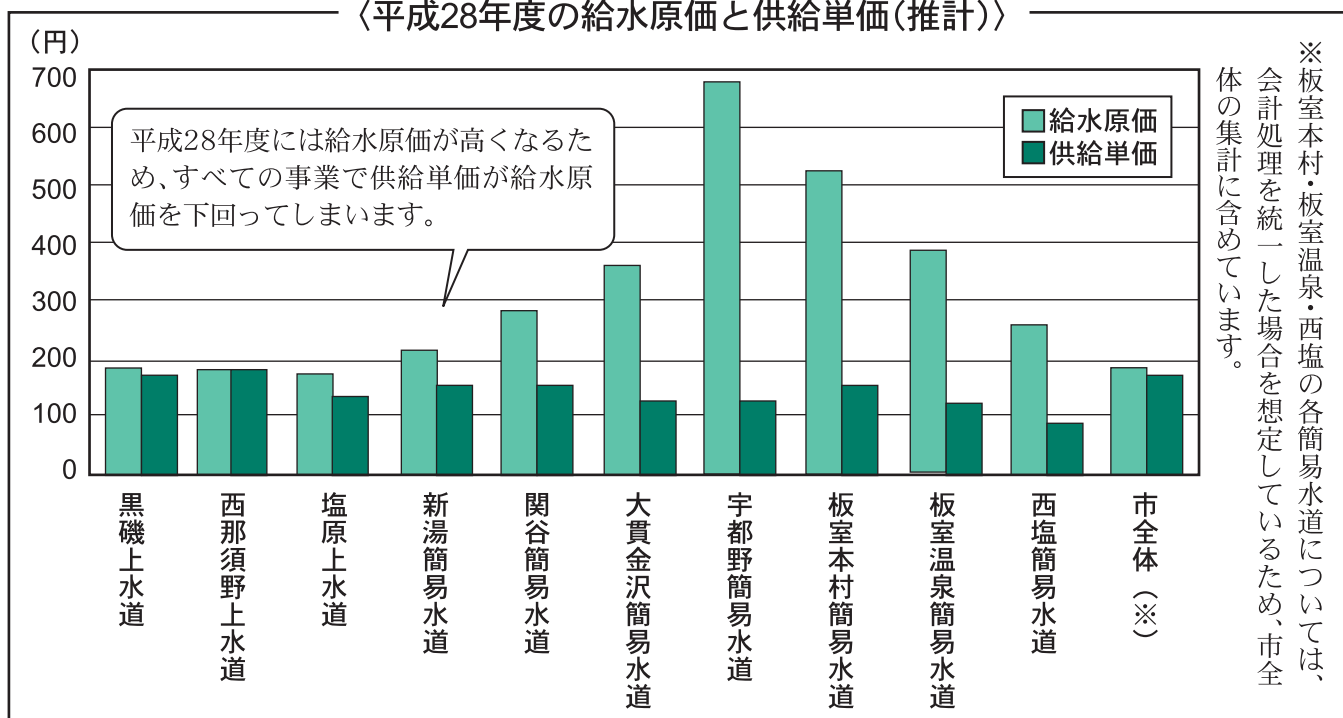
この課題を解決するには、適正な水道料金を設定するとともに、より効率的な水道事業を再構築する必要があります。

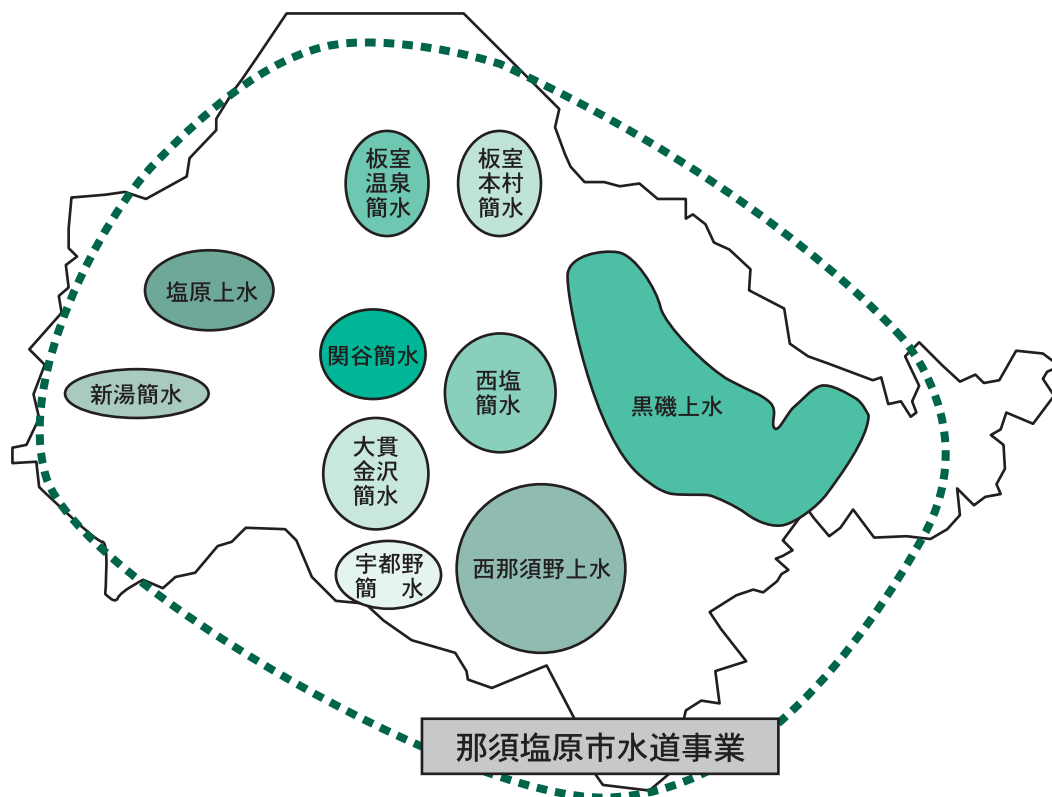
〈平成17年度の給水原価と供給単価〉



現状の水道料金のまま、必要な施設整備事業を行うと…

〈平成28年度の給水原価と供給単価(推計)〉





〈事業の再構築・全事業統合のイメージ〉

水道事業懇談会から提案のありました、全事業統合のイメージは、左のとおりです。

水道部では、効率的な水道事業の再構築のため、市内のすべての水道事業を一つに統合する方向で、計画の策定を進めています。

■お客様サービスの向上

平成19年度から、水道料金納入の利便性を向上するため、コンビニエンスストアによる水道料金の受け付けを開始しました。

今後も、電話やインターネットによる受け付けサービスの検討するなど、お客様の利便性の向上を図っていきます。

■水道事業の現状と今後の方向

現在、那須塩原市の水道は、徹底した検査・管理のもと、安全な水をお届けしています。

しかし、本市の水道施設は古くなっており、今のままで

は安定供給を続けることが難しい状況です。将来にわたって安心安全な水道水の供給を持続するためには、水道施設の更新や改良を早期に進める必要があります。

一方、財源となる水道料金は、長い間改定をしておりません。また、前回の改定は、現在必要となつている施設整備のための費用までは見込んでおりません。

【那須塩原市水道事業の今後の方向】

『将来にわたって、安心安全な水の供給を続けていきます』

そのために、

- ・より効率的な水道事業を再構築するため、市内のすべての水道事業を一つに統合します。
- ・将来にわたって水道が持続できるよう、適正な料金体系・水準を設定するため、水道事業審議会での検討を行います。

可能な限り事業内容の見直しを行い、コストの削減を進めていくとともに、経営の合理化を図っていく計画です。その上で、今後必要となる費用をまかなうことができるような料金のあり方について、水道事業審議会での審議を進めていきます。

また、今後十年間の水道事業の指針とする「水道事業基本計画」の原案を近々公表する予定です。



◇シリーズ「那須塩原市の水道」として、五回にわたって水道事業についてお知らせしてきました。

水道部では、将来にわたって持続可能な「安心安全な水道水」の供給について、皆さんとともに考え、進めていきたいと考えています。皆さんの理解と協力をお願いいたします。

問い合わせ

水道管理課企画係

☎0287(37)5145

子育て支援事業 私立の幼稚園を 地域交流の場に解放しています



幼稚園名	すぎのこ幼稚園	西那須野幼稚園	すぎのこ三島幼稚園	第二ひかり幼稚園
住 所	扇町3-30	西大和6-15	東三島2-87	緑1丁目8
☎(0287)	36-0460	36-0440	36-4841	36-5311
ホーム ページ		http://www.nasuinfo.or.jp/kinder/	http://www.ans.co.jp/k/suginoko-mishima	http://www.hikari-k.ed.jp
Eメール	suginoko-kg@road.ocn.ne.jp	kinder@nasuinfo.or.jp	smy@cocoa.ocn.ne.jp	hikari2@hikari-k.ed.jp
子育て相談	●子育て全般に関する相談(随時) 電話、面接、FAX(36-0467)で相談可	●子育て全般に関する相談(随時) 電話、メールで相談可(直接来園する場合は電話で予約してください)	●子育て全般に関する相談(随時) 電話、面接、FAX(36-8800)、メールで相談可	●子育て全般に関する相談(随時) 電話、FAX(36-5319)、メールで相談可
子育て 情報提供	●子育て情報誌の発行 ●子育て講演会の開催年1回 ●園だより、クラスだより月1回発行	●子育てサロン 月1~2回(交流分析インストラクターが加わり子育て談話会) ●ホームページで子育て情報の提供 ●講演会・園だより週1回発行	●子育て情報誌の発行 ●子育て講演会の開催年1回 ●園だより・クラスだより月1回以上発行 ●ホームページで子育て情報の提供	●子育て懇談会 ●ホームページで子育て情報の提供 ●園だより、クラスだより月1回発行 ●母親の会「カンガルーの会」年多数回開催
子育て交流	●未就園児教室ペア・スクール(2~3歳の子どもたちを対象にした親子教室) 毎月2回木曜の午前 ●母子および他の親子とのコミュニケーションと育児相談	●ちびっこクラブ 月2回(2~3歳児親子教室) ●フリープレイグループ 長期休業中(0~2歳児親子教室)	●未就園児教室 ペア・スクール(2~3歳の子どもたちを対象にした親子教室) 毎月2回水曜の午前	●未就園児親子教室(プレスクール) 月1~3回開催(電話で申し込み可)
園地・園舎 開放	●園児の降園後 ●ピアノ教室(火・水曜)、体育教室(火曜)、英語教室(木曜)、ヴァイオリン教室(金・日曜)、バレエ教室(土曜)	●常時(第2、第3グラウンドのみ) ●英語教室(木・金曜)、コンピュータ教室(金曜)、ヤマハ音楽教室、もじかず教室	●園児の降園後 ●音楽教室(月~土曜)、サッカー教室(月曜)、体育教室(水曜)、英語教室(木曜)	●園庭は常時 ●体育館などの園舎も開放可
異年齢児 交流	●地域の子どもとの交流	●地域の子どもとの交流 ●未就園児・卒園児を運動会に招待	●地域の子どもとの交流 ●未就園児・卒業生を運動会に招待	●地域の子どもとの交流
その他	●園児の高齢者施設訪問 ●小・中・高校生の体験学習授業などの受け入れ	●サタデークラブ(園児およびその兄弟、卒園生の小学6年まで、異年齢の関わりを大切に活動)毎週土曜 ●わくわくクラブ(学童クラブ、小学3年まで)月~金曜	●園児の高齢者施設訪問 ●中・高校生の体験学習授業などの受け入れ ●ピカピカの栃木県	●祖父母との交流活動 ●小・中・高校生の体験学習授業などの受け入れ ●ピカピカの栃木県

市では、市内にある私立の幼稚園と連携して子育て支援事業を行っています。
未就園児、近くに住む親子が交流し合えるよう、また子育ての悩み相談に応じられるよう施設などを開放し、積極的に子育てを支援しています。

詳しくは、教育総務課総務係（☎0287-37-5231）または各幼稚園にお問い合わせください。

平成20年度園児募集は、9月3日（月）から受け付けています。

園児募集、子育て相談、預かり保育などの詳細は各幼稚園にお問い合わせください。

幼稚園名	黒磯幼稚園	虹ヶ丘幼稚園	あけぼの幼稚園	マロニエ幼稚園	黒磯いずみ幼稚園
住 所	住吉町3-6	黒磯6-38	上厚崎523-3	埼玉8-478	島方451-33
☎(0287)	62-1226	62-1393	62-1226	62-2760	65-0840
ホームページ	http://www.nasuinfo.or.jp/FreeSpace/kuroyou	http://www.nijigaoka.ed.jp	http://www.akebono-nikoniko.com	http://www8.ocn.ne.jp/~maronie/	
Eメール	kuroyou@nasuinfo.or.jp	webmaster@nijigaoka.ed.jp	info@akebono-nikoniko.com	maronie@themis.ocn.ne.jp	k_izumi@m3.dion.ne.jp
子育て相談	●子育て全般に関する相談(随時)メールによる相談可	●子育て全般に関する相談(随時)電話(0120-64-1393)、FAX(63-7779)で相談可	●子育て全般に関する相談(随時)メール、FAX(62-1134)で相談可	●子育て全般に関する相談(随時)電話、面接で相談可(直接来園の場合は予約してください)	●子育て全般に関する相談(随時)電話で相談可
子育て情報提供	●子育て講演会 ●図書を紹介 ●ホームページで子育て情報の提供	●子育て情報誌の配布、図書の紹介 ●園だより、クラス便り、保健便りの提供随時	●子育て情報誌配布 ●プチフレンドだより配布	●子育てに関する図書の紹介	●子育てに関する情報の提供
子育て交流	●未就園児親子教室たんぼぼクラブ 毎週木曜 10:00~12:00 (体育遊び、おもちゃづくりなど)	●親子教室バンビ 毎月第1・3水曜 10:00~11:30	●親子教室プチ♡フレンド 毎週火曜 10:30~11:45 (音楽遊び、運動遊び、製作活動など) 無料体験(電話で申し込む)有	●未就園児とその保護者を対象に園庭、遊戯室などを開放 毎月第2・4金曜 9:30~11:30	●未就園児教室ひまわりクラブ(無料) 毎週火曜 10:00~11:30 日程、内容は問い合わせください
園地・園舎開放	●常時 ●外国人講師による英会話教室、ピアノ教室、スポーツクラブ、えんぴつランド	●園児の降園後 ●体育教室、英語教室、ピアノ教室 ●虹っ子合唱団(童謡の合唱) 毎月2回(土曜または日曜の14:00から)	●常時 ●あけぼの公園および公園内の川の開放 ●サッカー教室、体操教室、新体操教室、ピアノ教室、オルガン教室	●常時 ●サッカー教室、ピアノ教室など 毎週月・火曜	●常時 夏休みはプールも開放、団体利用も可(要予約) ●サッカー教室、体操教室、ピアノ教室、もじかず教室
異年齢児交流	●地域の子どもの交流 ●小学校見学 ●小学生との交流	●地域の子どもの交流 ●未就園児、小学生、中学生の体験学習受け入れ	●地域の子どもの交流	●近所の小学生低学年児童と自由遊び	●地域の子どもの交流
その他	●おじいちゃん・おばあちゃんの会 ●高齢者を運動会への招待など ●中学生体験学習の受け入れ	●おやじの会(お泊り保育を夏休みに実施) ●高齢者を運動会、おたのしみ会に招待	●運動会、あけぼのまつりへの招待など ●祖父母との交流活動	●園児の介護施設訪問 ●高齢者を運動会、おゆうぎ会に招待	●見学常時可 ●地域の遊び場めぐりも行っています

平成20年度 保育園児募集

来年4月に入園する園児の申し込みを受け付けます

入園の基準

- ・両親、同居の家族などが次のいずれかの事情により子どもの保育ができないこと
- ・家庭以外で仕事をしている場合
- ・家庭内で家事以外の仕事をしている場合
- ・死亡、行方不明などの理由で親がいない場合
- ・母親が妊娠中または出産後間もない場合（出産前後それぞれ八週間）
- ・疾病、負傷、心身に障害などがある場合
- ・長期にわたる病人や心身に障害がある人を常に介護している場合

申込用紙の配布

9月5日(水)から

受付期間

10月1日(月)～31日(水)

※保護者が産休・育休明けで年度途中の入園を希望する場合も、期間内に申し込んでください。



※出生予定の子どものは、出生後に申し込んでください。

申込方法

受付期間内に、申込書などを次の受付場所に提出してください

※申込書は、受付場所にあります。（私立保育園にもあります）

受付場所

- ・本庁(黒磯)社会福祉課
- ・西那須野支所福祉課
- ・塩原支所市民福祉課
- ・箒根出張所
- ・市内各保育園(公立のみ)問い合わせ

社会福祉課

☎0287(62)7138

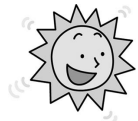
福祉課

☎0287(37)6231

市民福祉課

☎0287(32)2912

	保育園名	所在地	電話 (0287)	保育年齢	開園時間	土曜保育	募集予定
■黒磯地区							
公立	さくら	桜町1-9	62-0369	生後3カ月から	7:30～19:15	7:30～17:00	15人
	ひがしなす	東小屋189	65-3716	生後8カ月から	"	7:30～12:30	35人
	たかはやし	箭坪353-14	68-0025		7:30～18:00	"	34人
	なべかけ	鍋掛539	62-2251		"	"	16人
	わかば	若葉町9-21	62-2123	"	"	7:30～17:00	32人
	とようら	東豊浦18	63-2773	"	"	7:30～12:30	23人
	いなむら	埼玉6-1165	63-4721	"	"	"	22人
	ゆたか	新緑町92-2	63-8282	生後3カ月から	7:30～19:15	7:30～17:00	18人
さきたま	埼玉100	63-7153	"	7:30～18:00	"	30人	
私立	友里かご	豊浦12-209	62-1116	生後2カ月から	7:00～20:00	7:00～19:00	8人
	ひばりヶ丘	埼玉370-5	64-0425	生後5カ月から	7:30～19:30	7:30～17:00	若干名
■西那須野地区							
公立	東	南郷屋2-149	36-0447	生後10カ月から	7:30～19:15	7:30～19:15	14人
	西	四区町662	36-2483		7:30～18:00	7:30～18:00	18人
	永田	下永田4-1341	36-4649		"	"	15人
	三島	三島4-30	36-3980	生後5カ月から	7:30～19:15	7:30～19:15	25人
	南	一区町287	37-0987	"	"	"	8人
私立	ほし	東赤田343-158	37-0614	生後2カ月から	7:15～19:15	7:30～18:00	14人
■塩原地区							
公立	大貫	上大貫2077-7	35-2808	生後3カ月から	7:30～18:00	7:30～12:30	20人
私立	塩原	下塩原2541	32-2360	生後2カ月から	7:30～18:30	7:30～13:00	6人
	ひまわり	関谷1173-1	35-2226	"	"	"	34人



保育園の一日のスケジュール

※保育園や年齢により若干変動します。

7:30	早番保育…自由遊び	保護者の就労時間により預かります
8:30	登園…自由遊び	朝の健康状態を把握します
9:30	片付け、おやつ準備	日々の生活の中で生活習慣の自立へ向け一人一人への配慮をします
10:00	おやつ、組別保育	保育計画により年齢に合わせた保育をします
11:30	給食準備	栄養のバランスを考えた手作りの給食を出します(離乳食も対応)
12:00	昼食	
12:30	午睡準備、午睡	午睡に入りやすい環境に配慮します
14:30	起床	
15:00	おやつ、降園準備	手作りおやつを心がけています
16:00	降園、自由遊び	一日の生活の様子を伝えます
16:30	遅番保育	保護者の就労時間により預かります
18:00	延長保育	

保育園はどんなところ

保育園は、保護者が仕事や病気などにより、家庭で子どもの保育ができない場合に、ゼロ歳から小学校就学前までの乳幼児を対象に、家庭に代わって保育を行う児童福祉施設です。

■保育料

所得税や扶養家族の状況により、応分の負担をいただくため、家庭の課税状況(保護者などが前年に支払った税金の額)や子どもの年齢によって決まります。(年齢は4月1日または入園時で判断します)

平成20年度 公立塩原幼稚園児募集

来年4月に入園する園児の申し込みを受け付けます。

所在地 塩原六三一番地四

(塩原小学校隣)

募集対象園児

三歳児・四歳児・五歳児

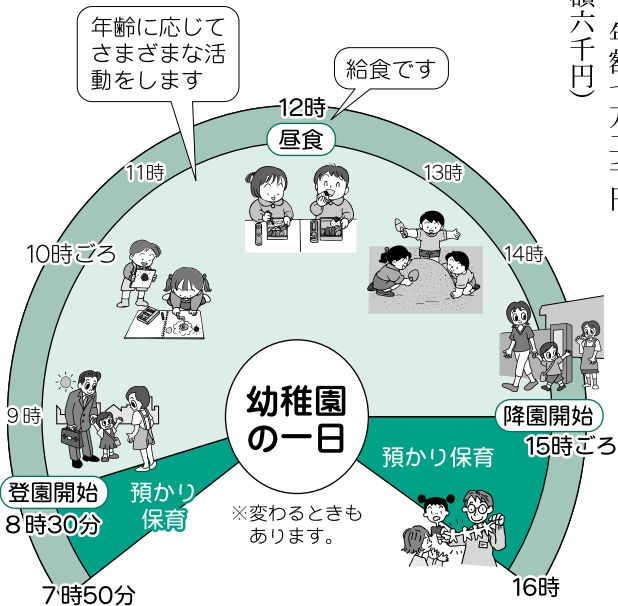
※満三歳児の入園は相談に応じますので、塩原幼稚園に問い合わせてください。

定員 三十人

開園時間

平日の午前9時～午後3時

保育料 年額七万二千元
(月額六千円)



※特別な事情がある場合には保育料の減額制度があります。

申込期限

10月1日(月)～31日(水)

申込方法

塩原幼稚園に用意してある願書に必要事項を記入して、直接申し込んでください

申し込み・問い合わせ

塩原幼稚園
☎0287(32)4361

第30回 塩原幼稚園 運動会



今年度で塩原幼稚園は、創立三十周年を迎えます。

式典などはいりませんが、運動会の日に合わせて、三十年のあゆみをパネル展示します。

運動会の応援をしながら、幼稚園時代にタイムスリップしてみませんか。

とき 9月30日(日)
午前9時～午後2時

ところ 塩原小校庭(雨天の場合は塩原小体育館)
※パネル展示は、幼稚園ホールになります。

問い合わせ 塩原幼稚園
☎0287(32)4361



学校 だあ〜い すき

おお はら ま 大原間小学校

所在地 方京三丁目14番地6
 創立 明治7年2月15日
 校長 深川 正夫
 児童数 543人

教育目標

教育は累積であり創造である。
 133年の歴史と伝統を尊重し、
 豊かな心をもち、心身共に健康
 で未来に向かってたくましく生
 きる児童の育成。

- 1 思いやりのある子
- 2 考える子
- 3 たくましい子

学校紹介

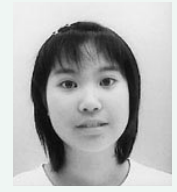
本校は、今から百三十三年前に草風学舎として東小屋の法真寺の所に開校しました。そして、明治十二年九月に大原間に移り、昭和五十四年に、東北新幹線開業に伴い今の地に移転し現在に至っています。その時は児童が椅子を運んだそうです。新幹線が通る様子を教室の窓から見る事ができます。

長い歴史と伝統のある本校です。そして、那須塩原駅を中心に宅地化が進み、交通の便もよくなり、地域は発展の一途をたどっています。校庭には桜の木が何本も植えられており、春には一年生をピンクの花で迎えています。また、

正門付近には、数十本の貝塚いぶきが柵をなしており、中庭には四季おりおりの花が咲いて、児童の遊び場になっている緑いっぱい学校です。

春の運動会で実施している一年から四年までの「巻狩踊り」や五、六年生による「よさこいソーラン」は大変見応えがあります。色とりどりの三尺や鯉のぼりを身にまとった姿は絵になります。また、六月に行われる東那須野地区の三校と公民館共催の「熊川の源流を訪ねて」の強歩は、保護者や地域の皆様のご協力のもと、低学年十一キロメートル、中学年十四キロメートル、高学年二十四キロメートル歩きます。苦しくても完歩

ヨサコイソーランを教えます。このようにし	たら、新しい六年生が、下の学年の五年生に	六年生がおどります。六年生が卒業してい	どりは、昔からやり続けているもので、五、	して、見ているととてもきれいです。このお	くおどります。おどりのと中で、移動したり	り身をまとい、両手になることを持ち、力強	緑色、青色、黒色、それ以外の色のこいのぼ	おどる、ヨサコイソーランです。桃色、紫色	もう一つ挙げるとすれば、運動会のとときに	います。	ったら、大原間小学校に隣る学校はないと思	になります。そのあいさつのさわやかさとい	間小学校は、あいさつをかかわらず声でいっばい	学校に着いたら、先生方や友達に。朝の大原	います。登校中、交通指導員さんや近所の人	ば、やはり私はあいさつのさわやかさだと思	大原間小学校の良いところを挙げるとすれ	六年	石川	加奈子	パワフル元気だ大原間小
----------------------	----------------------	---------------------	----------------------	----------------------	----------------------	----------------------	----------------------	----------------------	----------------------	------	----------------------	----------------------	------------------------	----------------------	----------------------	----------------------	---------------------	----	----	-----	-------------



9月21日(金) 秋の交通安全 ～30日(日) 市民総ぐるみ運動

9月21日(金)から「秋の交通安全市民総ぐるみ運動」を実施します。

◆運動の基本

○高齢者の交通事故防止

高齢者の交通事故が増加しています。家族ぐるみ、地域ぐるみで気を配り、「高齢者に優しい交通社会」をつくりましょう。



◆運動の重点

①飲酒運転の根絶

重大な事故に直結する飲酒運転は、故意による犯罪行為です。「飲んだら乗らない、乗るなら飲まない」を徹底し、飲酒運転を根絶しましょう。

②夕暮れ時と夜間の歩行中・自転車乗車中の交通事故防止

歩行者・自転車は反射材を使用し、自己の存在を自動車に示しましょう。運転者は前照灯を早めに点灯しましょう。自転車も車と同じ車両です。歩道を通行するときは歩行者を優先しましょう。交差点での一時停止や安全確認、夜間の走行には、十分に気をつけましょう。



③後部座席を含むシートベルトとチャイルドシートの正しい着用の徹底

シートベルトは出発前に正しく着用することを習慣づけ、助手席や後部座席の同乗者にも必ず着用させましょう。チャイルドシートは子どもの体格にあったものを選び、正しく使用しましょう。



この機会に、交通の場面に潜む事故のさまざまな危険について、家族みんなで考え、市民一人一人の心がけで交通事故を防止しましょう。

問い合わせ

- ☎生活課 0287 (62) 7127
- ☎生活環境課 0287 (37) 5104
- ☎生活環境課 0287 (32) 2939



「熊川の源流を訪ねて」の強歩



運動会でのよさこいソーラン



学校プールでの体育授業

したときの達成感はずばらしいものがあります。総合的な学習の時間に取り組んでいる農園活動では、さつまいも、大豆、じゃがいも、大根などを栽培し、秋には焼

き芋、豆腐、たくわん作りに挑戦しています。また、昨年度から国語の読解力を高めることを目標に掲げ「楽しみながら読む子の育成」をテーマに研究を進めて

います。その結果児童の読書量が前年の三倍になりました。「一人一人かがやいてこそ大原間」を合い言葉に、たくましく生きる児童の育成をめざしています。

て、ヨサコイソーランは、受けつかれてきました。私は、このおどりを守っていきたくて思いました。

大原間小学校には、素晴らしいところがたくさんあります。みんなが、いつも元気に大原間小学校で集団生活をしています。そしてその児童の一人ひとり加、大原間小学校を盛り上げようと努力しています。一人ひとりかがやいてこそ大原間、大原間小学校はそんな学校なのです。