

なすしおぼら

広報

2007
8.5
No.63



短冊に願いを込めて ～七夕の飾りつけ～

7月7日の七夕の日を前に東保育園では、登園と降園の時に、親子で願い事を書いた短冊や折り紙で作った飾りを笹竹につるしました。

今年の飾りは保育園で作ったもののほかに、家庭で作ったものも飾られ、例年よりも華やかな七夕飾りになりました。

また、保育園で紙芝居や歌で七夕について学んだ園児たちは「パイロットになれますように」、「家族みんなが元気でいられますように」など思い思いの願い事を短冊に書き込んでいました。

CONTENTS【もくじ】

- シリーズ「那須塩原市の水道」…………… 2 p
- 学校だあ～いすき…………… 6 p
- タウトピックス…………… 10 p
- くろしの情報…………… 12 p
- マナビの伝言板…………… 16 p
- イベント情報…………… 20 p
- ちびっ子スナップ…………… 22 p



水道施設の現状と整備の必要性

水道は、電気、ガス、通信および道路などと並んで生活に欠くことのできない重要なライフライン機能です。

水道水の水質安全管理については前号(7月20日号)で紹介しましたが、水道水は配水池や水道管などの水道施設を経由して、家庭や事業所などにお届けしています。

水道水を持続して安定的にお届けするには、水道施設の維持管理を適正に行い、いつ起こるかかわからない災害などに対応できる体制を整えておく必要があります。

今回は、水道施設の現状と今後の整備について、Q&A方式でお知らせします。

Q 本市の水道は、市内のどれくらい地域に普及整備されているのでしょうか？

A 本市が経営している三つの上水道と七つの簡易水道を合わせると、市全体の95%以上に給水しています。

本市の水道には、①黒磯上水道、②西那須野上水道、③塩原上水道の三つの上水道があり、さらに④新湯簡易水道、⑤関谷簡易水道、⑥大貫金沢簡易水道、⑦宇都野簡易水道、⑧板室本村簡易水道、⑨板室温泉簡易水道、⑩西塩簡易水道の七つの簡易水道があります。

そのほかに、主に民間が管理運営している専用水道や地域的な組合水道など

Q 本市内では石綿セメント管が多く使われているようですが、大丈夫でしょうか？

A 水質については問題ありませんが、市内の石綿セメント管は古くなっているため、耐久性にすぐれた水道管への交換を進めています。

本市では、昭和三十年代から昭和五十年代までの市街化の発展に伴う人口増や給水区域の拡大に対応するために、価格の安い石綿セメント管を広く使用してきました。今では、自動車交通量の著しい増加に加え、石綿セメント管自体の強度が低いことなどから、破損などによる漏水事故が多くなっています。

があり、それらを除いた地域が水道未普及地域となります。

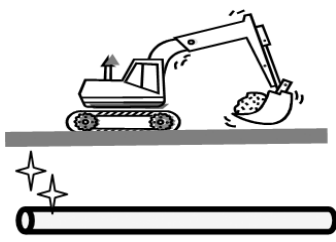
水道未普及地域については、地域の実情や道路整備の状況を考慮しながら、水道管の整備を進めていく計画です。

水源地から浄水場までの管や各家庭まで配る水道管として使っている石綿セメント管は非常に多く、安定給水を図るため、耐久性や強度にすぐれた水道管に取替える工事を行っています。

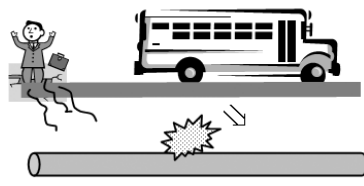


漏水している石綿セメント管

◇石綿セメント管の残延長
…約240km
※市の配水管の総延長
1,059kmの約23%
(平成18年度末現在)
◇石綿セメント管の口径
…φ50mm～φ450mm



地震にも強い水道管に交換します。



石綿セメント管は、地震や車などの振動で折れやすい。

なお、石綿セメント管を通過した水道水の身体への影響については、前号のとおり、問題ないとされています。

Q 本市には古い浄水場や配水池などがあるようですが、このまま使用できるのでしょうか？

A 更新の時期は過ぎていますが、維持管理を行いながら使用しています。計画的な更新や改良が緊急に必要です。

昭和9年、県内で三番目に給水を開始した黒磯上水道の水道施設をはじめ、昭和三十年代に造られたる過池や配水池、電気設備など、市内水道施設の大部分が更新時期を過ぎています。

現在、コンクリート構造物や電気設備などの修繕工事は、給水に影響を与えない範囲で行っていますが、この状態で供給を続けることは困難な状況にあります。水道水を将来にわたって安定的に供給するためには、老朽化した浄水施設や配水施設を、新しく効率的なものへ計画的に改良していく必要があります。



千本松浄水場内高地配水池

〈本市の主な水道施設〉

- ◇水源：27カ所
計画取水量：74,000m³/日
- ◇浄水場：6カ所
- ◇配水池：43カ所
配水池の総容量：約35,000m³

Q 最近のニュースで、泥水が浄水場に流れ込んで断水となったという事故がありました。本市ではそのような事態がおきる危険性は無いのでしょうか？

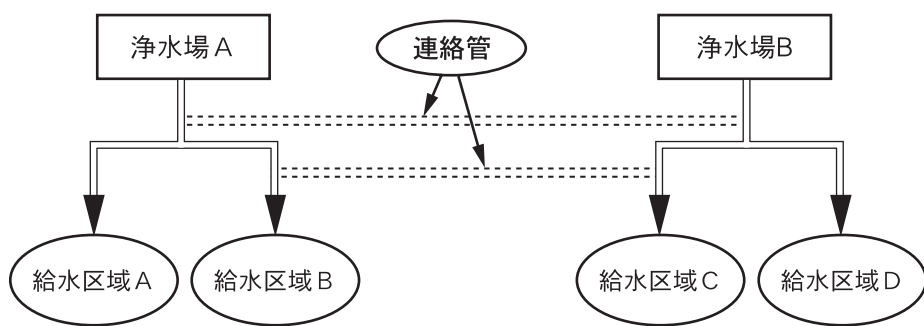
A 毎日、施設の巡回管理を行っています。大きな事故があった場合、長時間の断水になると考えられます。

各地域には、それぞれ独立した水道施設が点在しており、施設間はほとんどつながっていません。

そのため、水質や導水管・配水管などに事故が発生したときは、早期に復旧することが困難となり、長時間の断水となる恐れがあります。

水道水は、市民生活のライフラインであることから、緊急時にも水道施設間で相互に融通できるようにする水道管(連絡管)を整備して、安全性・安定性を高めるように計画しています。なお、山間部で連絡管の接続が困難な地域は、

予備水源の確保に努めます。



〈連絡管のイメージ〉

Q 古い水道管がはいっている場所では赤水が出るようですが、なぜですか？

A 赤水は、古い水道管に付いたサビなどが主な原因で発生します。

赤水は、老朽化した水道管を使用している地域で発生しています。

古い水道管は、管自体のサビや腐食によって、赤水のほか折損事故などが起こりやすく、またサビこぶによって水のおりが悪くなり、十分な機能を果たせなくなり、十分な機能を果たせなくなります。

また赤水は、断水復旧工事後や消火活動で消火栓を使用したときに、水道管内の水が急激に速くなることで発生する場合があります。

赤水は、しばらく流してきれいな水になってから使用してください。また、赤水が出ないように、耐久性や強度にすぐれた新しい水道管に計画的に取り替えていきます。

Q 全国各地で、河川が汚れて水質に異常が起ころことがありますが、本市の水道で使用している河川などの原水の監視はどのように行っているのですか？

A 原水の監視は、二十四時間体制で行っているところと、職員が現地を巡回して監視を行っているところがあります。

鳥野目浄水場や千本松浄水場では、二十四時間体制で原水を見ているため、水質に異常が起きてても素早く対応できる状況となっていますが、より安全性を高めるために、自動監視システムなどの整備を行う計画です。

そのほかの浄水施設では定期的な巡回監視が主であり、濁りや配水池水位の低下などの異常について、浄水場へ通報されるものと、現地へ行かないと確認できないものがあります。

水質などの異常はいつ起ころるか分からないため、いち早く検知し、かつ遠方

で監視できる仕組みを整備することで、変化する状況に的確に対応できる体制を確立し、安定供給を目指します。



ウトウ沢水源池

Q 沢水や湧水、地下水は消毒処理だけで給水していると聞きましたが、本当に大丈夫なのでしょうか？

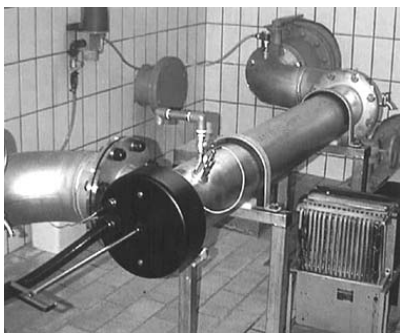
A 現状では、水質の検査を行って安全性を確認しています。

しかし、近年、塩素に強い細菌などが原水に入る危険

性が指摘されているため、安全性を考え、対策を検討しています。

最近、国内で動物のふん便などが原因と考えられる原生動物（クリプトスポリジウムなど）が河川や地下水から検出されたことが話題になりました。

この不安を解消するためには、①ろ過施設、②紫外線殺菌装置、③施設の統廃合による他の水源の利用、などが考えられますが、安全な給水を持続するため、これらの対策を早期に進めていきます。



紫外線殺菌装置

Q 各家庭の給水図の情報や水道管がどこにあるのかなどは、どのようにして管理しているのでしょうか？

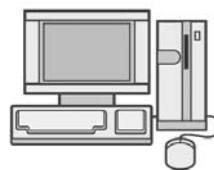
A 地域によって情報の内容や管理方法が異なっているため、情報を一元的に管理できるように、電子システムの構築を進めています。

各家庭の給水図については電子化作業を進めており、今年中には完了する見込みです。

しかし、水道管の管路情報については、すでに電子化されている地域と、職員の経験と知識に頼っている地域があります。

水道管は埋設されているので、簡単に確認することができません。市内にある膨大な管路を的確に把握し、適切に活用するには、水道管の管路情報を一元

的に管理する必要があります。そこで、災害などの緊急時にも管路の情報や断水範囲などの状況をすばやく正確に確認できるようにするため、早期に管路情報の電子システムを構築する必要があります。



水道管の電子システム

Q 本市が発展して大口使用者や人口が増えると、水量や水圧が不足するのではないのでしょうか？

A 給水量の増加に対応するため、配水池を大きくしたり、水道管の口径を太いものに取り替えたりして、使用者に不便をきたさないよう整備を進めています。

本市は、広範囲な給水区域をもっており、地域によって配水池からの高低差が少ないことによる水圧の不足や、水道管の口径が細いことなどの理由から、使用量の増加に対応できない状況もあります。

また、水を多く使用する時間帯でも水圧や水量が不足しないように、配水池の計画的な増設や、配水管の口径を太く取り替える工事などを進めて、給水サービスの向上を図ります。

Q 最近の大地震では、長期間にわたり断水となった地域がありました。本市の施設では大丈夫でしょうか？

A 本市の水道施設はほとんどが老朽化しており、大きな地震に耐えられるかは不安な状況にあるため、浄水場や配水池の耐震診断を行います。

水道は、災害時などでも被害を最小限に抑え、生活に欠くことのできない最低限のライフライン機能を確保する必要があります。

そこで、最近起きた大地震の教訓をもとに、基幹的な水道施設である浄水場や配水池の耐震性を診断します。強度が不足している場合には補強工事や改良更新工事を行うなど、水道管路も含めて耐震性にすぐれた安全な水道施設へと整備していきます。



須巻配水池



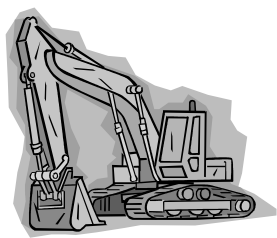
新湯簡易水道の導水施設

Q 本市の水道施設の整備には、どのくらいのお金がかかるのでしょうか？

A 今まで述べてきた施設の整備には、今後十年間でおよそ百五十億円かかる見込みです。

皆さんに安心安全な水道水を供給し続けるためには、石綿セメント管の更新、浄水場や配水池の改良・増設、水質監視システムの整備、管路情報システムの電子化、クリプトスポリジウム対策、地震対策などの事業が必要です。

これらにかかる費用を計算すると、平成19年度から平成28年度までの十年間でおよそ百五十億円と、多額の投資が必要となります。



以上のように、水道事業は、浄水場や配水池、水道管など多くの施設を二十四時間体制で管理しながら、市民生活に必要な不可欠な水道水を安全かつ安定して供給しています。

そして、水道料金を財源として水源の確保、それぞれの施設の修繕や改良、配水管の整備などを行い、給水サービスの向上に努めています。

しかし、水道事業の整備をより効率的に推進するためには、市内の水道施設を一元的に管理できるよう、水道施設を再構築することが必要となっています。

次回(8月20日号)は、水道の経営および水道料金についてお知らせします。

問い合わせ

この記事に関すること

水道管理課

☎0287(37)5145

施設整備に関すること

水道施設課

☎0287(37)5109



学校 だあ〜い すき

みなみ

南 小 学 校

所在地 二区町399番地
 創立 明治36年2月11日
 校長 川上 靖寿
 児童数 460人

教育目標

学校教育を児童一人一人の個性に基づく人格教育ととらえ、知・徳・体の三つの側面から教育目標を掲げ、心豊かでたくましく生きる児童の育成を目指す。

- 学び合う子 (知)
- 心豊かな子 (徳)
- たくましい子 (体)

学校紹介

本校は、明治36年、西小学校より分離し、西那須野尋常小学南校として創立されました。創立百五年になる、歴史を誇る学校です。当時の職員数は二人、学級数二クラス、児童数七十五人在籍でした。

校心「拓」を基本理念に、自分の道を切り開き、夢に向かって取り組む南っ子の育成に努めています。

本校の大きな特色としてあげることができるのは、11月に実施される「ときわつ子フェスティバル」です。保護者、地域の方を招待して、一・二年生は生活科での学習の成果の発表を、三〜六年生は総合的な学習の時間で学習した内

容の発表を行います。発表の時間を前半、後半と分けることで他学年の児童の発表をみることもできるよう工夫し、発信と受信が効果的に行われるように実施します。発表終了後には、ふれあいタイムがあります。昨年は、保護者の方、地域の方が、食べ物屋さん十八店、小物・雑貨屋さん二店を出店してくださいました。カレー屋さん、ラーメン屋さん、焼き菓子屋さん、じやがいも屋さん、などなどすべて種類の違うお店が並びました。子どもたちは、事前に購入した買い物券をぎゅつと握りしめ、お店屋さんと同じユニケーションをとりながらおいしい昼食をとったり、出

お祭りです。オーパニンか元気いっばいお	年よりの方と、昔の遊びをします。二年生は	フェスティバル」です。一年生は、地域のお	く、たさつまいもは、とてもおいしいです。	三つ目は、十一月に行われるときわつ子	つまいもを焼いて食べます。協力し合ってつ	イもを開きます。六年生が中心となつて、さ	いもの苗を植え、十一月にさつまいもパーテ	一番楽しみなのが収穫祭です。五月にさつま	したり、一緒に遊んだりします。その中でも	から六年生が班になって活動します。清掃を	二つ目は、なかよし班の活動です。一年生	がすむじオトープを目指して活動しています。	引いています。五年生が中心となつてホタル	トープをつくりました。水は、那須そ水から	ひょうたん池の所に、百周年記念としてビオ	一つ目は、ビオトープです。前からあつた	私には、南小のじまんがたくさんあります。	南小のじまん	六年 佐藤 香芳里
---------------------	----------------------	----------------------	----------------------	--------------------	----------------------	----------------------	----------------------	----------------------	----------------------	----------------------	---------------------	-----------------------	----------------------	----------------------	----------------------	---------------------	----------------------	--------	-----------

学校
じまん



地籍調査にご協力を

地籍調査は、皆さんの大切な財産である土地について、国土調査法に基づき調査・測量を行い、その成果を地図や簿冊にまとめるもので、法務局備え付けの公図や登記簿が更新されることになります。

市では、今年度から3年間をかけて沓掛地区の立ち会い調査を実施します。今年度実施する地域は、下の図のとおりです。

市から関係者へ立ち会いなどの通知があったときは、協力をお願いします。

問い合わせ 農務課 ☎0287(62)7161



品された品物を購入して楽しいひとときを過ごしました。今年度も11月17日(土)に実施する予定です。ぜひ、のぞいてみてください。

そのほか、異学年集団の縦割り班による、なかよし集会、清掃活動、さつまいもの収穫祭を行って、体験を通し互いを思いやる心を育んでいます。

また、朝の時間を利用して図書ボランティアの方による読み聞かせを実施し、読書に親しみ豊かな心を育む取り組みをしています。

さらに、児童の安全確保のために、保護者の協力による



ときわっ子フェスティバル
生活科の発表「お店屋さん」

防犯パトロール、地域の皆さんによる「ときわっ子見まもり隊」が結成され、児童の登下校をしっかりとみていてくれ



ときわっ子フェスティバル
「じゃがいも屋さん」

ます。児童、保護者、地域の方々、教職員が一体となり、南っ子の育成に取り組みんでいます。

からくり時計を夜間上演します

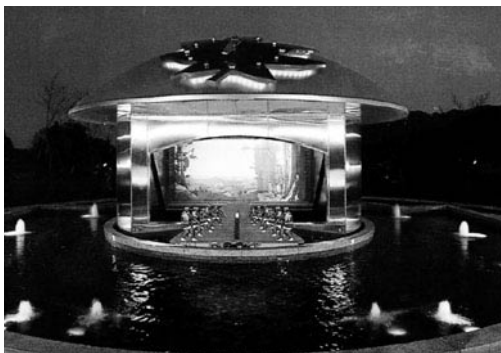
「からくり時計」の上演は午後4時までですが、次の期間中は午後8時まで時間を延長します。

夏の夜の幻想的なひとときをお楽しみください。

とき 8月9日(木)～15日(水)
午後4時30分～8時(30分ごとに上演)
計8回上演

ところ 道の駅「湯の香しおばら」内(関谷地内)
上演時間 約7分間(1回の上演)

問い合わせ 観光課 ☎0287(32)2914



みっしをかっいり、お店を出したりします。三年生以上は、総合の時間に調べた課題を発表します。発表後は、校庭に地域の方たちがお店を出してくれ、買い物券で買い物します。おいしいものかたくさんあるので、まよってしまいます。ときわっ子フェスティバルは、地域の方も参加できるので、多くの方が来て楽しんでいただけるとうれしいです。

私は、このように元気いっぱい楽しい南小が大好きです。

9月2日は牛乳の日です！

那須塩原市畜産振興会では、9月2日を牛乳の日として制定しました

牛乳の日

那須塩原市畜産振興会（会長 栗川 仁）では、本市が全国有数の酪農地帯であり生乳の産出額が本州一であることから、牛乳に親しみを感ずってもらうことで、牛乳や乳製品の消費拡大につながるよう「牛乳の日」を制定しました。

9月2日は、9を「ぎゅう」、2を「にゅう」と読んで「ぎゅうにゅう（牛乳）の日」となります。

牛乳の日をきっかけに、牛乳の良さを知っていただいて、毎日の生活のなかで牛乳や乳製品を上手に取り入れてみませんか。



牛乳PRキャラクター「みるひい」です

温泉と牛乳

本市は、千二百年の歴史のある塩原温泉や下野の薬湯といわれる板室温泉などがあり、気軽に温泉を楽しめます。

温泉に入るとは、疲労回復や気分転換など心身ともにリフレッシュできて大変良いことです。が、入浴することで体の水分が失われてしまうので、風呂上りには水分を補給しましょう。

水分補給には、ミネラル分も補給できる牛乳がおすすめです。



牛乳を飲もう

牛乳には、カルシウムをはじめとして、人に必要な栄養素がバランスよく含まれています。

日本人は、カルシウムが足りないといわれていますが、牛乳はカルシウムの吸収を促進するタンパク質や

乳糖も含まれているので、体内に効率よく吸収されます。

カルシウムは、骨を丈夫にするだけでなく、筋肉や血液のなかにあって、筋肉をスムーズに動かすなど、身体機能の維持にも役立っています。牛乳には、カルシウム以外にもタンパク質や炭水化物、ビタミン、ミネラルなども含まれており、健康維持や美容にも良いといわれています。



保育園でも牛乳を飲んでます
(写真はとようら保育園)

問い合わせ

本農務課

☎0287(62)7149



保健だより

連絡先 黒磯保健センター ☎0287(63)1100
 西那須野保健センター ☎0287(38)1356
 塩原保健福祉センター ☎0287(32)5216

まちのお医者さんからの 健康アドバイス

このコーナーでは、医師会から市民の皆さんにあてた、健康や病気についてのアドバイスを紹介していきます。今回は“小児救急病院”についてです。



第5回 小児救急病院の危機

那須郡市医師会 会長 大島 健一

幼い子どもたちは、体の具合が悪くても、どのように悪いのか具体的に伝えることができません。いつもと様子が違ったり、“変だな”と少しでも感じたりしたら、昼間に“かかりつけ医”を受診することです。昼間ならば、医師や看護師をはじめ、医療スタッフもそろっているため、最善の診断・治療が可能です。これが初期医療（一次医療）です。

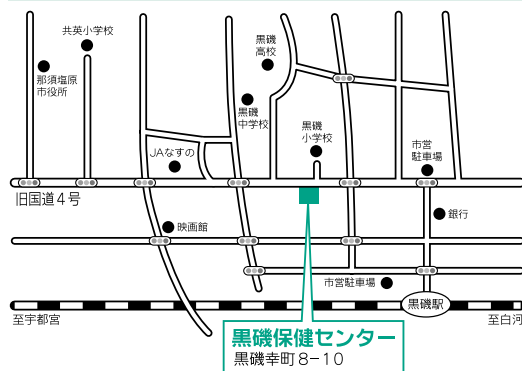
私たち医師は、小児科をはじめ、あらゆる疾患についての教育を受け、それらの診断・治療を経験しています。もし、精密検査や入院治療が必要と判断すれば、しかるべき小児専門医がいる病院（二～三次救急病院）に紹介します。その後、紹介した医師にその病院から詳しい返事が届けられ、そのデータはその後の医療に役立てられます。

病院の医師は、昼間は多くの子どもたちを外来で診察したり、入院中の患者さんの検査や治療をしたりしています。また、夜間には翌日までの当直勤務もあり、ひとたび重症の救急患者さんが来院すれば、その人の治療にひとときも目を離すことができません。このような状況となっている夜間（診療時間外）に比較的軽症の人たちが多く来院すると、医療スタッフも日中に比べて少ないので、患者さんに十分な対応をすることができなくなります。また、病院の小児科医は少ないのが現状なので、このようなことがずっと続くと、医師は精神的にも肉体的にも疲労がひどくなり、最悪の場合には身体を壊してしまい、最終的には病院に小児科医がいなくなってしまう恐れもあります。

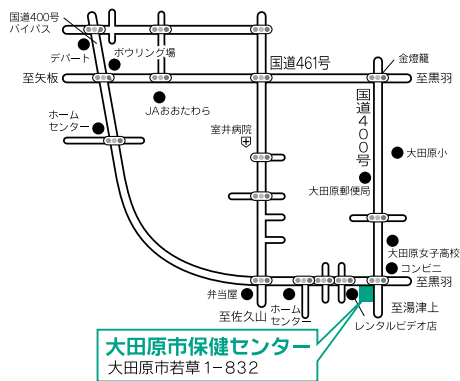
さあ、大変です！みんな困ってしまいます。何とかこのような最悪の事態を避けるために私たち医師は、休日や祭日の昼間は、各医療機関が交代で診療を行い、夜間は「黒磯那須地区休日等急患診療所（日・金曜、祝日）」と「大田原市休日等急患診療所（日・木曜、祝日）」が夜間に初期救急医療を実施しています。さらに黒磯地区では、緊急避難的に6月から月曜に、8月中旬以降は火・水曜に医師会会員の協力により、夜間の初期救急医療を行う予定です。また、地域中核病院では電話による相談も行っています。

日ごろから何でも相談できる“かかりつけ医”をもち、早めの受診を心掛けて、通常の診療時間内に診療を受けるように皆さんの協力をお願いします。

黒磯那須地区休日等急患診療所



大田原市休日等急患診療所



下肢の関節の痛みがある あなたに

「ひざが痛くて外に出るのがおっくうになった」など、年齢とともに下肢の関節痛を訴える人が増えています。

そうした痛みをかかえていると、日常生活に不自由を感じている人も多いと思います。中には「年だから仕方がない」とあきらめている人もいます。

そこで今回、黒磯整形外科医会の専門医が関節の痛みの原因や、いろいろな治療法を分かりやすく解説します。

とき 8月28日(火)
午後1時30分開演
ところ いきいきふれあいセンター

講演内容

股関節・ひざ関節・足関節の最新治療

講師

- ・ 福嶋 稔氏
（福島整形外科病院院長）
- ・ 橋本祐之氏
（福島整形外科病院副院長）

定員 二百人

参加費 無料

問い合わせ

福島整形外科病院

☎0287(62)0805

あなたの周りの身近な出来事や話題をお寄せください。

秘書課 ☎ 0287(62)7109

河内秀夫さん(井口) ディスクゴルフの世界選手権に出場

那須ディスクゴルフクラブの河内秀夫さん(55歳)が、今年1月に開かれた第1回日本ディスクゴルフ協会(JPDGA)ファイナルズグランドマスタークラス(50歳以上部門)で、見事第1位に輝き、7月22日から28日までアメリカ合衆国ウィスコンシン州ミルウォーキーで開催された「世界ディスクゴルフ協会(PDGA)アマチュア ワールド ディスクゴルフ選手権」に出場しました。

河内さんは出発前の7月3日(火)に市長を表敬訪問し、海外選手との交流を図りながら、那須塩原市をPRしていきたいと意気込みを語りました。



“朝ごはん”って大切だね

7月4日(水)、朝食を食べることの大切さや栄養バランスを考えた朝食メニューについての勉強会が共英小学校で開催されました。

この日は、高学年の児童や保護者、約200人が参加。栄養士の講話の後、食生活改善推進委員が調理した「簡単にできる朝ごはんメニュー」の試食を行いました。

参加した人は、「いつもの料理にちょっと一工夫するだけで、栄養バランスがとても良くなることを知った。明日からぜひ実践してみたい」と話してくれました。



いつもの納豆ごはんに「ふりかけ」をプラスすると、カルシウム摂取量が大幅にアップする。

国立塩原視力障害センターに夏の味覚をプレゼント

7月1日(日)、国立塩原視力障害センターの皆さんに、地元の鮎釣り愛好会「遊酔会」から鮎やヤマメ、イワナなどが贈られました。

この催しは今年で9回目を迎え、1週間前に解禁になったばかりの鮎など約250匹が塩焼きや唐揚げにされて振る舞われ、センターに入所している人たちは夏の味覚を楽しんでいました。



大人がもっと夢を語ろう

7月7日(土)黒磯文化会館で、市PTA連絡協議会と市主催の教育講演会が、俳優の小西博之さんを講師に迎え、「すべての子どもは地球の宝です」を演題として開催されました。

講演会には約800人が参加、小西さんは、「大人がもっと自信と夢を語ることで、子どもたちも夢を持つことができる、たとえどんなことがあってもプラス思考に考えていこう」と子育て論を語りました。



塩原交番に 交通安全七夕飾り

6月28日(木)、那須塩原交通安全協会塩原支部女性部の皆さんなど約20人が交通安全七夕飾りを作り、塩原交番に飾りました。

参加者たちは交通事故ゼロを願って、用意した15mほどの竹に、交通安全標語などが書かれた短冊や吹き流しを飾り付けました。



男女共同参画フォーラム

7月8日(日)、三島ホールで市女性団体連絡協議会と市主催の男女共同参画フォーラム2007「女と男ともに輝くまちづくり」が開催されました。

今回は、市男女共同参画推進条例制定記念として、「子育て」をテーマに行われ、宇都宮文星短期大学山口哲子教授から、男女共同参画の先進国であり少子化対策の取組が進んでいるスウェーデンの子育ての実情について話がありました。

また、「日本では、働き盛りと子育て期が重なり、父親が育児をしたくてもできない状況にある」としながらも、「子育てには多くのピンチもあるが、父親と子供、さらには夫婦の絆を深めるチャンスでもある」と父親による積極的な子育て参加を呼びかけていました。



女性消防団員も活躍

市内消防団のポンプ操法競技会が塩原地区6月17日(日)、黒磯地区6月24日(日)、西那須野地区7月1日(日)にそれぞれ開催されました。

競技会に参加した団員の皆さんはそれぞれ仕事を持ちながら早朝、夜間に操法訓練に取り組み、当日の競技会では各団とも操法技術の早さ、正確さを競っていました。今年の操法競技会では、西那須野消防団の女性団員が初めてポンプ操法を披露し、女性の活躍も期待されています。

また、消防団では団員を募集しています。興味のある人は各地区の消防署または、消防分署にお問い合わせください。

