

なすしおばら

広報

5²⁰⁰⁶.5

No.33



市内全小学校の6年生が参加して行われた『〇×クイズ大会』

～開拓の苦勞と想いを後世に～ 那須塩原市開こん記念祭

那須野が原開拓の歴史を後世に伝える「那須塩原市開こん記念祭」が4月15日(土)、烏ヶ森公園で行われました。

式典には関係者や市内全小学校の6年生も参加。黒磯小の阿久津千尋さんと東小の嶋村悠子さんが、児童を代表して開こんに関する意見発表を行いました。

会場では、子ども疏水太鼓や那須野ヶ原疏水太鼓、南小学校音楽部の金管バンド演奏が披露されたほか、苗木配布会や農産物販売、開拓なべの無料配布なども行われ、たくさんの市民でにぎわいました。

CONTENTS[もくじ]

- 児童手当制度が拡充されました……………2p
- 今年度の那須塩原市の教育……………6p
- タウンピックアップ……………8p
- くらしの情報……………10p
- マナビイの伝言板……………12p
- イベント情報……………16p
- ちょっと発見／ちびっ子スナップ……………18p



児童手当制度が **小学校6年生まで** 拡充されました

児童手当制度の概要

平成18年4月1日～

●児童手当制度の目的

児童手当制度は、児童を養育している人に手当を支給することで、家庭における生活の安定に寄与するとともに、次代の社会を担う児童の健全な育成および資質の向上に資することを目的としています。

●児童手当制度のしくみ

1. 支給対象

児童手当は、12歳到達後の最初の3月31日までの間にある児童(小学校修了前の児童)を養育している人に支給されます。ただし、前年(1月から5月までの月分の手当は前々年)の所得が一定額以上の場合には、児童手当は支給されません。

2. 支給手続き

児童手当は、児童を養育する家計の主たる生計維持者が申請し、住所地の市町村長(公務員は勤務先)の認定を受けることで、申請した翌月分から支給されます。(今回の制度改正に係る申請については、特例があります。3ページ参照)

3. 支給月額

第1子 5,000円
第2子 5,000円
第3子以降 10,000円

4. 支払時期

児童手当は、原則として、毎年2月、6月、10月に、それぞれの前月分までが支給されます。

5. 所得制限限度額

所得制限限度額は、前年(1月から5月までの月分は前々年)の所得額で判定しますが、収入ベースで夫婦と児童2人の世帯の場合の目安は次のとおりです。

自営業者 596.3万円未満	➡	18年4月から 780万円未満
サラリーマン 780万円未満	➡	18年4月から 860万円未満

所得には一定の控除があります。また、所得制限限度額は年によって変更されることがありますので、詳しくは担当課にお問い合わせください。具体的な所得制限限度額は次のとおりです。

(単位：万円)

扶養親族などの数	自営業者 (国民年金加入者)	サラリーマン (厚生年金等加入者)
0人	460.0	532.0
1人	498.0	570.0
2人	536.0	608.0
3人	574.0	646.0
4人	612.0	684.0
5人	650.0	722.0

注1) 所得税法に規定する老人控除対象配偶者または老人扶養親族がある人についての限度額(所得額ベース)は上記の額に当該老人控除対象配偶者または老人扶養親族1人につき6万円を加算した額。

注2) 扶養親族などの数が6人以上の場合の限度額(所得額ベース)は、1人につき38万円(扶養親族などが老人控除対象配偶者または老人扶養親族であるときは44万円)を加算した額。

問い合わせ

本庁(黒磯)社会福祉課児童家庭係 ☎0287(62)7138
西那須野支所福祉課児童家庭係 ☎0287(37)6231
塩原支所福祉課福祉係 ☎0287(32)2912

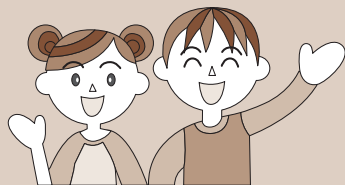




平成18年4月1日から

拡充の内容

支給対象年齢が、これまでの小学校3年生(9歳到達後最初の年度末)までから、小学校6年生(12歳到達後最初の年度末)までに拡大され、併せて、所得制限が引き上げられます。



認定請求の手続きが必要ですよ

新たに、児童手当を受けられる児童の保護者は、市の窓口(公務員は勤務先)で、認定請求の手続きが必要となります。なお、改正に伴う新規請求は、平成18年9月30日まで受け付けたものに限り、特例的に4月1日(または支給要件に該当した日)にさかのぼって支給されます。

平成18年度に小学校4年生の児童がいる保護者(平成8年4月2日～平成9年4月1日生まれ)

これまで、当該児童に係る児童手当を受給していた保護者は、**手続きをする必要はありません**。
上記に該当しない保護者で、次の受給資格がある場合は、認定請求の手続きが必要になります。

平成18年度に小学校5年生または6年生の児童がいる保護者(平成6年4月2日～平成8年4月1日生まれ)

これまで、児童手当を受給していない保護者は認定請求、児童手当を受給していた保護者は額改定認定請求の手続きが必要となります。

これまで、所得制限により児童手当を受給していない保護者

所得制限の引き上げ(2ページ参照)により、新たに児童手当を受給できる場合がありますので、該当する保護者は、**認定請求の手続きが必要**となります。

認定請求書に必要な添付書類

- 請求者の健康保険被保険者証などの写し(申請者が厚生年金等加入者の場合)
- 児童手当用の所得証明書(平成17年1月1日に那須塩原市に住所がなかった場合は平成17年度の所得証明) ※6月以降の現況を確認する際には平成18年1月1日に住所がなかった人は平成18年度の所得証明も必要になります。
- 請求者の振込口座(郵便局以外) ●印かん

……………混雑緩和のため下記のとおり申請期間を設けて受け付けます……………

- 本庁(黒磯): 社会福祉課窓口で通常どおり受け付けます
 - 西那須野支所: 7月4日(火)～6日(木) 午前9時～午後5時(6日は午後7時まで)/西那須野庁舎100会議室
 - 塩原支所: 7月4日(火)～6日(木) 午前8時30分～午後5時(5日は午後7時まで)/福祉課窓口
 - 箒根出張所: 7月4日(火)～6日(木) 午前8時30分～午後5時(5日は午後7時まで)/1階窓口
- ※なお、上記以外の日でも申請できます。

平成18年
4月から

介護保険制度が 改正されました

Q 介護予防サービス(新予防給付)ってなんだろう？

A 利用者が本来持つ自分の力を発揮し、目標とする「したいこと」を実現して、「できる」ようにするためのサービスです。

※介護保険の申請をして要支援1、要支援2(下表参照)に該当した人は介護予防サービスを利用できます。

※利用の手順

1. 要介護認定申請を行い、その結果要支援1、または2に該当になりました。
2. 自分の生活している地域の地域包括支援センターに申し込みます(契約する)。
3. 担当となるケアマネジャーと相談して、計画的なサービスの利用を考えます。

解説します
介護予防サービスって
なんだろう？
地域包括支援センターって
なんだろう？

Q 介護予防サービスにはどんなものがありますか？

A 通所のサービス、訪問のサービス、また福祉用具などのサービスがあります。

※介護予防 { 通所介護(デイサービスに通って生活機能の向上を目的としたサービスを受けます)
訪問介護(ホームヘルパーが訪問して、目的に沿ったサービスを提供します)
福祉用具貸与(介護予防に効果的な福祉用具について、貸し出しや販売を行います)

※その他にも介護予防通所リハビリテーションなど、利用者の目的にあうサービスをケアマネジャーと相談して、計画的に利用できます。



Q 要支援1、2の人以外はどうか？

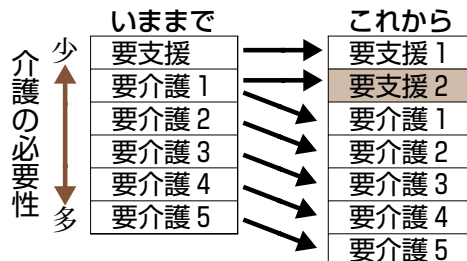
A 要支援にまではならないけれど、なるのではないかと思われる人を対象にした介護予防ケアがあります。要介護1から5までの人は、通常の介護保険サービスが利用できます。その他、元気な高齢者向けに地域支援事業が行われます。

※要支援状態になることが心配される人は、①要介護認定の結果非該当になった人、②健診により体力の低下がみられる人、③地域の人や本人より相談のあった人などから、市で対象者を選定します。

※要介護1から5の人は、居宅介護支援事業所のケアマネジャーと契約を結ぶことになります。

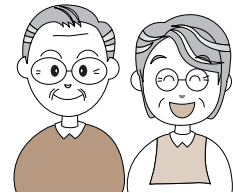
※元気な高齢者には、地域支援事業として元気アップデイサービスや、配食サービス事業などがあります。

■要介護認定の
区分が変わります



追加!

改正により
要支援⇒要支援1
要介護1の一部⇒要支援2
に変更となりました。



Q 地域包括支援センターってなんだろう？

A 高齢者みんなが住み慣れた地域で、安心して生活を続けられるように、総合的な支援を行う機関です。

※高齢者のみなさんが、できる限りその人らしい生活を続けられるように、介護や医療、民生委員など地域の社会資源を結び付け、みなさんの状態に応じた適切なサービスが、切れ目なく提供されるような体制をつくり、そして支える中枢機関になります。

※地域包括支援センターでは以下のような事業を行います。

- ・介護予防サービスの計画作成や効果の評価などを行います。その評価からメニューを見直し、より適切なサービスが提供されるような計画の調整などを行います。
- ・介護だけでなく、さまざまな相談を引き受け、必要なサービスの紹介や関係機関につなぎます。
- ・高齢者の権利擁護のために、虐待防止やその早期発見、成年後見人制度の活用などの援助を行います。
- ・地域のケアマネジャーの指導や後方支援、また医療施設など関係機関との調整を行うことで、高齢者のみなさんの心身の状態やその変化にあわせた、途切れることのないサービスの提供が行われる体制をつくりまします。

Q それって、いったいどこにあるの？ どうすれば利用できるの？

A 市内には10カ所あり、それぞれ担当地区が決まっています。連絡は電話でも訪問されても大丈夫です。介護とは違った内容でも関係する機関につないでくれますので、困ったことがありましたらまず相談してみてください。

市内の『地域包括支援センター』一覧

区分	黒 磯 地 区				
名称	地域包括支援センター寿山荘	地域包括支援センター秋桜の家	地域包括支援センターそよ風	いたむろ地域包括支援センター	地域包括支援センターあぐり
所在地	住吉町5-10	大原間83	豊浦南町83-120	百村3042-31	鍋掛1416-3
担当区域	黒磯公民館区	東那須野公民館区	厚崎公民館区	高林公民館区	とよaura公民館区
電話番号(0287)	(62)9655	(65)2972	(60)7851	(69)7105	(73)2550
区分	黒磯地区		西那須野地区		塩原地区
名称	稲村地区地域包括支援センター	地域包括支援センターさちの森	地域包括支援センターとちのみ	西那須野西部地域包括支援センター	しおばら地域包括支援センター
所在地	東原166	野間453-23	井口533-11	上赤田238-1	下田野282
担当区域	稲村公民館区	鍋掛公民館区	西那須野東部地区(国道400号東側)	西那須野西部地区(国道400号西側)	塩原地区全域
電話番号(0287)	(60)3361	(60)1331	(37)1683	(37)8183	(35)3746

問い合わせ

本庁(黒磯)高齢福祉課介護管理係 ☎0287(62)7191
 西那須野支所福祉課 ☎0287(37)6231
 塩原支所福祉課 ☎0287(32)2912

次号では、介護保険制度改正で創設された地域密着型サービスとはどういうものか。介護保険料はどう変わるのかを分かりやすく解説します。



人づくり教育を推進します

教育委員会教育長

渡辺 民彦

今年度的那須塩原市の教育

那須塩原市として二年目を迎え、人づくり教育を一層推進したいと考えております。

世の中の事件や不祥事が刻々と茶の間に伝えられ、子どもたちへの影響が心配される中、子どもの成長にふさわしい社会環境が望まれます。

こうした状況を踏まえて、今年度の学校教育の課題としては、児童・生徒の安全を守ることはもちろんですが、単に学力を向上させるというだけでなく、行動面での自己責任や社会性などの育成が重要であります。

そのためには全人的な教育の下に児童・生徒が学習と生活の両面からの目標をしっかりと立て、毎日の反省を日課にして学校生活を送ることが大切です。

学校と家庭が連携を強め、同じ目標に向かって努力しなければなりません。地域の支

援も必要です。

子どもたちが将来自立して、社会で活躍できるようにするためには、義務教育の段階からその能力と態度を身に付けさせる必要があります。

今年度は、各学校が児童・生徒の成長過程に応じた発達課題を設け、一人ひとりに合った目標をもたせ、忍耐強く実行し、学期ごとに自己評価を行い、着実に前進する自己確立に向けた指導を推進していきます。

教育委員会としては、これまでの事業に加えて、学力向上連携事業を立ち上げ、各学校の校内研究を支援するため、大学などと連携を行います。さらに、文部科学省の生徒指導総合連携推進事業の指定を受け、小・中学校の連携の下に発達段階に応じた児童・生徒指導の研究が進められることになっており、その成果

が期待されます。

教育委員会は、今年度の学校教育の方針「人づくり教育―豊かな心をもち、たくましく生きる力をはぐくむ学校教育の充実」の下、具体的な施策として次の事項を掲げ、学校教育を支援します。

■**人格の基盤づくりの教育の推進**(義務教育九年間の成長過程における発達課題に応じた自己確立に向けた指導を行う)

■**学力・体力の向上**(おもしろい授業、分かる授業を心がけ、学習意欲を啓発する)

■**社会力の向上**(基本的な生活習慣、人間関係づくり、規範意識など社会人としての基本的な資質を習得させ、将来自立して社会で働ける能力と態度を身に付ける)

■**豊かな心「感性」の育成**(思いやりの心、お互いの立場

の尊重など、人間相互の信頼関係を築く努力をする)

また、学校教育の運営指針について次の三点を掲げ、学校を支援します。

①**児童・生徒の安全を守る支援をする**(登下校、地域での安全を守るための組織的な支援を行う)

②**信頼関係の構築**(学校と保護者、教職員と児童・生徒の信頼関係を大切にすること。教職員の信用失墜行為予防のための相互研修を行う)

③**現場主義に基づく教育**(児童・生徒の実態把握に努め、心情を理解しながら自覚と成長を促す指導を行う)

問い合わせ

学校教育課学校指導係

☎0287(37)5349

減免を受けることができる人の範囲

障害の区分		障害の級別
視覚障害		1級から4級までの各級
聴覚障害		2級および3級
平衡機能障害		3級
音声機能・言語機能またはそしゃく機能障害		3級※
上肢不自由		1級および2級
下肢不自由		1級から6級までの各級※
体幹不自由		1級から3級までの各級および5級※
乳幼児期以前の非進行性の脳病変による運動機能障害	上肢機能障害	1級および2級
	移動機能障害	1級から6級までの各級※
心臓機能障害		1級および3級
じん臓機能障害		
呼吸器機能障害		
ぼうこうまたは直腸機能障害		
小腸機能障害		
ヒト免疫不全ウイルスによる免疫機能障害		1級から3級までの各級

注意：※印が付いたものは適用範囲に制限があります

障害者は軽自動車税が減免されます

身体や精神に障害がある人のために使用される軽自動車は、軽自動車税が減免されます。該当する人は申請手続きをお願いします。なお、昨年度に減免手続き済みで変更がない場合は手続きの必要はありません。

◆減免の対象者

①身体障害者手帳の交付を受けている人のうち「左表」

に該当する人

②戦傷病者手帳の交付を受けている人のうち一定の要件に該当する人(担当課に問い合わせてください)

③療育手帳の交付を受けている人のうち障害の程度が「A」、「A1」、「A2」の人

④精神障害者保健福祉手帳の交付を受けている人のうち手帳に通院医療費の公費負担番号が記載されていて、障害の程度が1級の人

◆減免される軽自動車

①障害者本人が運転し所有する車

②障害者と生計を一にする人

または障害者を常時介護する人が運転する場合で、次のいずれかの人が所有する車

・障害者本人

・障害者と生計を一にする人

・障害者を常時介護する人

※障害者一人につき自動車一台に限り減免となります。

※普通自動車税の減免は、大田原県税事務所 ☎0287(23)4171 に問い合わせてください。

◆手続きに必要なもの

・軽自動車税納税通知書または軽自動車税口座振替通知書

・身体障害者手帳、戦傷病者手帳、療育手帳、精神障害者保健福祉手帳のいずれか

・運転する人の運転免許証

・納税義務者の印かん

◆申請期限 5月24日(水)

◆届出先・問い合わせ

本庁(黒磯)課税課税制係

☎0287(62)7179

西那須野支所税務課市民税係

☎0287(37)5101

塩原支所税務課税務係

☎0287(32)2910

常根出張所

☎0287(35)2511

秘密厳守・無料です。匿名でも大丈夫!

気軽に相談してください。

合同行政相談を実施します



こんな
困りごとや、
知りたいことは
ありませんか?

- 土地を購入したが登記の仕方が分からない。
- 年金を受け取る手続きは?
- 不動産を相続した場合の手続き、税金は?
- 職がなく、職業訓練を受けたい。
- 医療費控除について教えてほしい。
- 分かりづらい道路案内標識を改善してほしい。
- その他、役所の仕事についての意見・要望など

◆参加機関 宇都宮地方法務局、関東信越国税局税務相談室宇都宮分室、栃木労働局、大田原社会保険事務所、宇都宮国道事務所、栃木県、栃木県警察本部、那須塩原市、栃木県弁護士会、栃木県司法書士会、行政相談委員、栃木行政評価事務所 など

◆問い合わせ 総務省栃木行政評価事務所 ☎0570-090110



タウン トピックス

明治期的那須野が原に思いをはせ

～開拓史跡めぐり～

4月8日(土)、開こん記念祭の一環として、ボランティア団体「石ぐら会」の案内で、開拓史跡めぐりが行われました。この日は約30人が参加。深山ダムや西岩崎取入口、蛇尾川サイホンなど那須疏水に関係の深い施設や史跡を見学しながら、早春的那須野が原を散策しました。



開拓の苦勞を偲ぶ

～常盤ヶ丘墓前祭～



4月7日(金)、常盤ヶ丘で印南矢板両翁顕彰会主催の墓前祭が行われました。この墓前祭は、那須野が原の開拓並びに那須疏水開削の祖である印南丈作・矢板武両翁を始めとする開拓者の偉業を追慕し、これを永遠に記念するため、毎年4月7日に行われており、戦前からの歴史があります。

この日は、関係者や近隣の小学生など約150人が参列し、先人たちが心血を注いだ開拓の苦勞を偲びました。

板室温泉

こいのぼり100匹が遊泳中！

今年も、「板室健康のゆグリーングリーン」前に、市内外のみなさんから寄付していただいたこいのぼり約100匹が飾られ、那珂川の上を元気に泳いでいます。

こいのぼりは、青葉若葉茂る5月下旬まで楽しむことができます。みなさんもぜひ足を運んでみてはいかがでしょうか。





オオクワガタ



みてみて！すごい大きいよ！！

～クワガタ・カブトムシ特別展示～

4月1日(土)から9日(日)まで箱の森プレイパークで、「クワガタ・カブトムシ特別展示会」が開催されました。

今回は、塩原に生息するクワガタをはじめ、コーカサスオオカブトなどが展示され、観光客や多くの家族連れでにぎわいました。

また、好評のため、開催期間を5月末(ゴールデンウィークと土・日曜のみ)まで延長しましたので、ぜひお出かけください。

問い合わせ 箱の森プレイパーク ☎0287(32)3033



伝統の舞を堪能

～木綿畑新田の太々神楽～

4月2日(日)、木綿畑新田の稲荷神社で、市指定無形民俗文化財の太々神楽が行われました。

木綿畑新田の太々神楽は、大正天皇の即位を記念して、矢板市木幡地区に伝わるものを伝授し、始められたものです。

神社内に設けられた舞台では、猿田彦の舞や磐戸の舞など11の舞が舞われ、訪れた人たちが春の風物詩となっている伝統行事を楽しみました。



地方競馬教養センターで 第86期騎手課程入所式

4月5日(水)、地方競馬騎手教養センター(接骨木)で入所式が行われました。

新入生の12人は、市長をはじめ多くの来賓から激励の言葉と、先輩を代表して岡森弘章さんから歓迎の言葉を受け、これからの生活に希望を膨らませていました。



暮らしの情報



生活研究グループ 会員募集

農業の担い手として、豊かで活力ある農業・農村の実現のために設立する「那須塩原市生活研究グループ協議会」の会員を募集します。

◆活動内容

- ◆男女共同参画および食育の推進を基本にした次の活動
- ① 農業経営改善に関する研修
- ② 情報の交換
- ③ 健康管理講座の実施
- ④ 地産地消の研究
- ⑤ 家族経営協定の推進
- ◆対象 市内在住の女性で農家の世帯員である人
- ◆申込期限 6月20日(火)
- ◆申し込み・問い合わせ 本庁(黒磯)農務課農業振興係

☎0287(62)7147
西那須野支所農務課農業振興係

☎0287(37)6259
塩原支所農務課農業振興係
☎0287(32)2913

稲村小学校児童 クラブ指導員募集

保護者などが仕事や病気で昼間家にいない家庭の子どもたちを、放課後の時間帯や長期休業日に保育する、児童クラブの指導員を募集します。

◆勤務場所 稲村小の児童クラブ(学校敷地内)

◆募集人数 若干名

◆勤務形態 複数の指導員のローテーション勤務

◆応募資格

保育士・教員などの資格を有する人、または児童の育成指導に熱意のある人

◆雇用主 児童クラブ会長

◆応募方法

応募方法や給与、勤務条件に関する資料を配付または郵送しますので、5月31日(水)までに社会福祉課へ

◆問い合わせ

本庁(黒磯)社会福祉課児童家庭係
☎0287(62)7138

「春の市民一斉美化 運動」にご協力を

地域環境の美化と資源の有効利用を推進し、清潔で住みよい環境づくりのため、市民一斉美化運動を行います。市内各地区のみなさんの協力をお願いします。

◆実施日

① 黒磯および塩原地区
5月28日(日)(雨天決行)

② 西那須野地区
5月21日(日)(雨天の場合は5月28日(日))

◆実施内容

道路などに捨てられたごみの一斉回収ほか

◆問い合わせ

本庁(黒磯)環境課管理係
☎0287(62)7142
西那須野支所生活環境課環境係
☎0287(37)5104
塩原支所生活環境課環境係
☎0287(32)2939

5月の納税

- 5月31日が納期限です
- 固定資産税・都市計画税 第1期
 - 軽自動車税 第1期

～納税は便利な口座振替で～

農業海外研修生募集

県内の農業者と海外研修を通じて交流し、広い国際的視野を養いませんか。

◆研修期間 10月4日(水)～13日(金)の10日間

◆研修国 ヨーロッパ(オランダ・ドイツ・フランス)

◆負担金 おおむね十八万五千円(諸事情により若干変わる場合があります)

◆募集人数 四人

◆応募資格 市内で農業に従事し、将来も農業に従事することが見込まれる人で、おおむね二十歳から三十九歳の人の人

◆申し込み 5月19日(金)までに(財)那須塩原市農業公社(市役所東庁舎二階)へ

◆決定方法 応募者の中から書類審査・面接などにより決定します

◆問い合わせ

(財)那須塩原市農業公社
☎0287(60)1283

緑の募金活動実施中

(社)栃木県緑化推進委員会と市緑化推進委員会では、「緑化募金活動」を行っています。

協力いただいた募金は、緑を守り育てるために役立てられています。かけがえのない緑を守るための募金活動に協力をお願いします。

◆募金目標 一世帯百円以上

◆実施期間 5月31日(水)まで

◆使いみち 水源林や街の森林整備、緑の少年団や緑化ボランティア活動の支援、記念植樹や名木古木の保護、苗木配布や植樹祭の実施、学校や地域の緑作りの推進、緑に係わる国際協力

◆問い合わせ

本庁(黒磯)農務課農林整備係
☎0287(62)7152
西那須野支所農務課農林整備係
☎0287(37)5108
塩原支所農務課農林整備係
☎0287(32)2913

電話加入権を公売

◆とき 5月23日(火)午後1時30分から

◆ところ 県那須庁舎第三会議室(大田原市)

◆持参するもの

現金、印かん、筆記用具

◆問い合わせ

大田原県税事務所収税課
☎0287(23)4171

「さなぶりまつり」開催

ゲームや柏餅作り体験コーナー、ショーなど楽しいイベントを用意しています。

◆とき 5月28日(日)午前9時30分～午後3時

◆ところ アグリパル塩原

◆入場料 無料

◆問い合わせ

アグリパル塩原

☎0287(35)4401

第2回県障害者スポーツ大会参加者募集

◆とき 9月24日(日)

◆ところ 栃木県総合運動公園

◆参加資格 4月1日現在で十二歳以上の身体障害者または知的障害者(身体障害者手帳または療育手帳を持っている人)

◆競技種目 陸上・卓球・アーチェリーなど

◆申込期間

5月19日(金)～6月9日(金)

◆申し込み・問い合わせ

本庁(黒磯)社会福祉課社会福祉係

☎0287(62)7135

西那須野支所福祉課社会福祉係

☎0287(37)6231

塩原支所福祉課福祉係

☎0287(32)2912

防犯灯の設置・管理に対する補助金を受け付けます

自治会などで設置・管理する防犯灯に対して、18年度の設置・管理費用(電気料)の補助を行います。

◆申請期限 6月30日(金)

◆問い合わせ

本庁(黒磯)生活課交通防犯係

☎0287(62)7127

西那須野支所生活課環境課交通防犯係

☎0287(37)5104

塩原支所生活課環境課生活係

☎0287(32)2939

第55回 ちいさなふれあいコンサート

◆とき 5月24日(水)午後0時10分～45分

◆ところ いきいきふれあいセンターロビー

◆内容 ホーミー&馬頭琴ミニ演奏会

◆演奏者 ボルド・エルデネ氏

◆問い合わせ

ボランティアセンター

☎0287(73)0073

カモ・カラスの駆除

農作物被害防止のため、住宅密集地を除く市内全域の農地や山林で、猟友会による銃器を使用した駆除を行います。作業は十分注意して実施しますが、現場を見かけたら近寄らないようお願いいたします。

◆期間 5月18日(木)～22日(月)

◆問い合わせ

本庁(黒磯)農務課農林整備係

☎0287(62)7152

西那須野支所農務課農林整備係

☎0287(37)5108

塩原支所農務課農林整備係

☎0287(32)2913

●3月の火災と救急●

火災のテレフォンサービス

☎0180-992009(黒磯地区)

☎0287(22)0119(西那須野・塩原地区)

◎火災…建物1件・林野2件・その他4件
/H18年の累計15件

◎救急…交通105件・急病100件・その他82件
/H18年の累計921件

◆問い合わせ

黒磯那須消防組合消防本部

☎0287(62)0864

西那須野分署

☎0287(36)2300

塩原分署

☎0287(32)2949

寄稿 ちっちゃな自然



みつけたい！ IN 那須塩原 16

スミレの花、咲くころ

四月になり、野原に本格的な春がやってきました。カタクリやキクザキイチゲ、アズマイチゲ、リンドウなどいわずのすプリングエフェラル(前月号につよし氏が書いていました)が咲き競っています。私は、アマナの仲間が好きです。キハナ、アマナ、ホソバノアマナなどいろいろなアマナがあります。

さて、今回は、春の花の代表であるスミレについて書いてみたいと思います。一ロクノスミレといつてもその種類は多く、スミレだけで一冊の図鑑が出版されているくらいです。その中で代表的な三種のスミレを紹介したいと思います。ハイキングに行つて知つただかぶりをすするのでもいいですよ。『桜もいけとスミレもね』といつたことまで覚えておきましょう。

「タチツボスミレ」

庭の隅や道路の縁や石垣の間などに、普通に見られるのがこれです。薄紫の花で、葉が心形(ハート型)になっています。この仲間の○○タチツボスミレといふのは、たゞさありません。

「ヒナスミレ」

とがった葉に鋸歯(縁のギザギザ)があるのが特徴です。やや濃いピンクの花がとてもきれいです。

「エイザンスミレ」

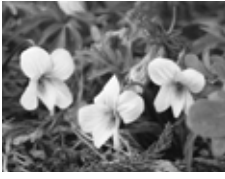
杉林の中などに桜の花が落ちてくるのかなと思つて見てみると、このスミレです。葉が深く切れ込んでそのはざれは、いかなのです。よく見分けられます。比叡山で最初に見つかったという記述もありますが、どこにでも普通に咲いています。(おぼろ)



タチツボスミレ



ヒナスミレ



エイザンスミレ



マナビイの伝言板

新しい風 生涯学習

市長杯争奪将棋大会・子ども名人戦参加者募集

奮って参加してください。

◆とき 5月21日(日)

午前9時受付、午前9時30分開始

◆ところ

いきいきふれあいセンター

◆対象 市民および市内勤務者

◆競技方法

駒落戦(敗者復活戦あり)

◆参加費 大人 千五百円

子ども 五百円

※当日持ってきてください。

◆申し込み

5月19日(金)までに黒磯公民館へ

◆問い合わせ

黒磯公民館

☎0287(60)1115

いびき会百人一首かるた教室参加者募集

家族で始めてみませんか。初心者大歓迎です。随時受け付けをしています。

◆とき 第一土曜・第三火曜

午後6時～8時

◆ところ

いきいきふれあいセンター

◆対象 小学生以上

◆参加費 無料

◆申し込み・問い合わせ

黒磯公民館

☎0287(60)1115

黒磯少年少女合唱団団員募集

初心者大歓迎です。随時受け付けをしています。

◆練習日 第二・第四土曜

午前10時～正午

◆ところ

いきいきふれあいセンター

◆対象

市内の小学四年生から中学生

◆会費 千円(月額)

◆内容 童謡を中心とした合唱の練習、コンサートに参加など

◆申し込み・問い合わせ

黒磯公民館

☎0287(60)1115

ヨガ教室参加者募集

◆とき

5月19日(金)から毎月第三金曜

(全十回)午後7時～9時

◆ところ ハロープラザ

◆定員 二十人

※ヨガマットまたはバスタオルを持ってきてください。

◆申し込み

5月12日(金)までにハロープラザへ

◆問い合わせ

ハロープラザ

☎0287(35)2006

竹工芸教室参加者募集

◆とき

6月7日～10月18日の第一・第

三水曜(8月は休み)

午後7時～9時

◆ところ ハロープラザ

◆定員 二十人

◆参加費

無料(材料費などは自己負担となります)

◆申し込み

5月31日(木)までにハロープラザへ

◆問い合わせ

ハロープラザ

☎0287(35)2006

塩原自然児再生塾参加者募集

◆時間 各回午前10時～正午

◆ところ ハロープラザ

◆対象 小学3～6年生

◆定員 20人(子どもの数)

※親子で参加をお願いします。材料費などは自己負担となります。

◆申し込み 5月19日(金)までにハロープラザへ

◆問い合わせ ハロープラザ ☎0287(35)2006

回	とき	内容
1	5月27日(土)	しいたけ駒入れ クワガタ教室Ⅰ
2	6月24日(土)	大沼観察
3	7月8日(土)	自然観察会(川) クワガタ教室Ⅱ
4	8月19日(土)	工作会
5	9月9日(土)	クワガタ幼虫教室
6	10月14日(土)	何でも分解
7	11月(未定)	ハロープラザまつり
8	11月18日(土)	リース材料集め
9	12月9日(土)	リース作り
10	1月13日(土)	カンジキウォッチング

※開催日・内容が変更になる場合があります

高齢者の就職支援講習会 参加者募集

(財)栃木県シルバー人材センター
連合会では高齢者就職支援のため、六十歳代前半層で就職を希望する人を対象に、講習会を開催します。
(最終日に合同面接会を実施します)

訪問介護員養成研修二級課程

- ◆ **と き** 6月19日(月)～8月31日(木)
午前9時30分～午後4時30分
- ◆ **と ころ** 国際スクールオブビジネス大田原校
- ◆ **内 容** ホームヘルプサービスの基本研修
- ◆ **定 員** 二十五人(申し込み多数の場合は抽選)
- ◆ **受講料** 無料(テキスト代・健康診断料を除く)
- ◆ **締め切り** 5月31日(水)
- ◆ **パソコン基礎講習(エクセル習得)**
- ◆ **と き** 6月19日(月)～27日(火)
午前10時～午後4時
- ◆ **と ころ** いきいきふれあいセンター
- ◆ **内 容** エクセルによる表計算を中心とした実用技術の習得
- ◆ **定 員** 二十人(申し込み多数の場合は抽選)
- ◆ **受講料** 無料
- ◆ **締め切り** 6月5日(月)

◆ **申し込み** ハローワークやシルバー人材センターにある申込用紙に記入し、郵送かファックスで(財)栃木県シルバー人材センター連合会へ
◆ **問い合わせ**
〒320-18503
宇都宮市駒生町三三七番地一
(財)栃木県シルバー人材センター連合会
☎028(627)1179
FAX 028(627)2522
那須塩原市シルバー人材センター
☎0287(64)0099

サクソフオン&マリンバ ジョイントリサイタル開催

- ◆ **期 日** 5月26日(金)
- ◆ **時間/対象**
・第一部 午後6時～6時30分 / 0歳児～小学生同伴の保護者(要予約)
・第二部 午後7時30分～9時15分 / 一般(未就学児童入場不可)
- ◆ **と ころ** 三島ホール
- ◆ **出演者**
サクソフオン 木村義満
マリンバ 小川佳津子
音声 木村健太郎
- ◆ **料 金**
・第一部 保護者のみ五百円
(0歳児から小学生は無料)
・第二部 二千円(前売り千五百円)

図書館だより

- ホームページアドレスが変わりました。
<http://www2.city.nasushiobara.lg.jp/toshokan/>
- **黒磯図書館** ☎0287(63)9031

行事名	と き / 内 容
お話し会	5/13・20の土曜 午後2時から 絵本や紙芝居を使った楽しいお話
おはなしとわらべうたの会	5/18・6/1の木曜 午前11時から わらべ歌と読み聞かせ(赤ちゃんと保護者対象)
映 画 会	毎週日曜 午前10時から児童向け ※平成18年度の映画会は、午前の部(児童向け)のみとなります。 ※映画会では、毎回違った作品を上映しています。
お楽しみ会	6/3(土) 午後1時30分から 内容：エプロンシアター

- **西那須野図書館** ☎0287(36)6001
- 毎週日曜に「かみしばい会」を開催(参加無料)
毎週日曜(第5日曜は除く)の午後2時～3時に「おはなし室」で開催しています。
だれでも参加できます。申し込みの必要はありません。
- **塩原図書館** ☎0287(35)2006
- 毎週月曜は休館です
塩原図書館の開館日が変わり、4月から黒磯・西那須野図書館と同じく、毎週月曜は休館になりました。

- ◆ **主 催** moxon music
- ◆ **前売りチケット取り扱い場所**
・ 上野楽器 ☎0287(64)3304
・ イワマ楽器 ☎0287(23)3022
・ 三島ホール ☎0287(36)8531
- ◆ **問い合わせ**
那須町寺子乙二〇〇四番地一三
木村義満 ☎0287(72)1714



那須塩原市ソフトテニス スポーツ少年団員募集

随時受け付けをしています。

◆とき 4月～来年3月までの
毎週土曜 午後1時～5時

◆ところ

・くろいそ運動場テニスコート
・くろいそ運動場体育館(12～3月)

◆対象 小学生～高校生

◆会費 団会費年額 六千円

母集団費年額 七千円

◆その他

ラケット(希望者には斡旋)、テニスシューズまたは底の平らな白い靴を準備してください

◆申し込み・問い合わせ

スポーツ振興課

☎0287(37)5439

団長/渡辺 敏(午後6時以降)

☎0287(63)6771

春季水泳教室参加者募集

◆とき 5月22日(月)～7月7日(金)

・幼児クラス

毎週月・木曜午後4時から

・小学一・二年クラス

毎週水・金曜午後5時から

・小学三～六年クラス

毎週月・木曜午後6時から

◆ところ

塩原B&G海洋センタープール

◆定員 各クラス二十人程度
◆参加費 五百円
◆申し込み
5月18日(木)までに塩原支局教育課へ

◆問い合わせ

塩原支局教育課

☎0287(32)3812

春季カヌー教室参加者募集

◆とき 5月27日～6月24日の
毎週土曜 午前9時から

◆ところ

塩原B&G海洋センタープール

◆対象 小学三年生以上

◆定員 十人程度

◆参加費 大人 千五百円

子ども 五百円

◆申し込み

5月18日(木)までに塩原支局教育課へ

◆問い合わせ

塩原支局教育課

☎0287(32)3812

春季水中運動教室 参加者募集

◆とき 5月25日～7月6日の
毎週木曜 午後7時から

◆ところ

塩原B&G海洋センタープール

◆定員 二十人程度

◆参加費 千五百円

◆申し込み

5月18日(木)までに塩原支局教育課へ

◆問い合わせ

塩原支局教育課

☎0287(32)3812



エアロビクス教室参加者募集

◆とき 6月7日～8月9日の
毎週水曜 午後7時15分から

◆ところ

塩原B&G海洋センター

◆定員 二十人程度

◆参加費 千五百円

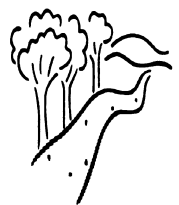
◆申し込み

6月2日(金)までに塩原支局教育課へ

◆問い合わせ

塩原支局教育課

☎0287(32)3812



市民ウォークラリー大会 「IN田舎ランド」参加者募集

◆とき 5月21日(日) 午前8時
30分から受付開始(小雨決行)

◆ところ 田舎ランド鳴内

◆コース 里山ぶらり(4キロ)

春うらら(4キロ)

田舎満喫(5キロ)

◆対象

市民(三～六人でチームを編成)

※「里山ぶらりコース」は家族で

チームを編成してください

◆参加費 一人二百円

◆定員 各コース二十チーム

◆申し込み

参加費を添えて田舎ランド鳴内、

黒磯支局教育課、スポーツ振興

課、塩原支局教育課のいずれかへ

◆問い合わせ

田舎ランド鳴内

☎0287(68)7006

黒磯支局教育課

☎0287(62)7195

スポーツ振興課

☎0287(37)5439

塩原支局教育課

☎0287(32)3812

マナビの **伝言板** 新しい風、生涯学習

●スポーツ大会・教室・講習会 (☎0287)

名 称	と き	と ころ	参加資格・参加費・その他	申し込み・問い合わせ
インディアカ 審判講習会	5/15・22の月曜 午後7時～9時 30分	くろいそ 運 動 場 体 育 館	▶参加資格 市民・市内勤務者 ▶内 容 ルール説明、審判技術など ▶参加費 無料 ▶そ の 他 笛、ルールブック、筆記用 具を持ってきてください	5/10(水)までに スポーツ振興課 ☎(37)5439へ
第3回那須塩 原市インディ アカ大会	6/4(日) 午前8時30分～ 午後5時	くろいそ 運 動 場 体 育 館	▶参加資格 市民・市内勤務者で構成し たチーム ▶種 目 女子の部・混合の部 ▶参加費 一般 3,000円 市協会登録チーム 無料	5/15(月)までに スポーツ振興課 ☎(37)5439へ
太極拳教室 (午前の部)	5/17・24・31 の水曜 午前10時30分～ 正午	ハ ロ ー プ ラ ザ	▶参加資格 市民・市内勤務者 ▶内 容 入門太極拳、練功、18法保健操 ▶参加費 1,000円 ▶そ の 他 体育館シューズ、タオルを 持参し、運動のできる服装 で参加してください	5/16(火)までに スポーツ振興課 ☎(37)5439へ 詳しくは、君島恵子 ☎(32)3504へ
太極拳教室 (午後の部)	5/29、 6/5・12・19・26 の月曜 午後1時30分～ 3時	くろいそ 運 動 場 武 道 館	▶参加資格 市民・市内勤務者 ▶定 員 30人 ▶内 容 入門太極拳、練功、18法保健操 ▶参加費 1,000円 ▶講 師 高山守夫(栃木県武術太極 拳連盟) ▶そ の 他 体育館シューズ、タオルを 持参し、運動のできる服装 で参加してください	5/25(木)までに スポーツ振興課 ☎(37)5439へ 詳しくは、黒磯太極拳 クラブ/谷 光江 ☎(64)1370へ
太極拳教室 (夜の部)	5/29、 6/5・12・19・26 の月曜 午後7時～8時 30分	東那須野 公 民 館	▶参加資格 市民・市内勤務者 ▶定 員 50人 ▶内 容 2006年度競技規則の説明、 審判実技 ▶参加費 800円(保険・昼食・資料代)	5/19(金)までに スポーツ振興課 ☎(37)5439へ 詳しくは、会長/室井ト 代子宅☎(65)2112へ
ソフトバレー ボール審判講 習会	5/28(日) 午前9時～午後 5時	くろいそ 運 動 場 体 育 館	▶参加資格 市民・市内勤務者・協会登 録者 ▶定 員 50人 ▶種 目 シングルス ▶参加費 一般 2,000円 協会登録者 1,500円 ▶表 彰 1～3位まで	5/17(水)までに参加費 を添えてスポーツ振興課 ☎(37)5439へ または、テニス協会登録 クラブへ
ジュニアソフ トテニス教室	6/3～10/28の 毎週土曜 午後5時～7時	三 島 テ ニ ス コ ー ト	▶参加資格 市内の小学生 ▶内 容 ソフトテニスの基礎 ▶参加費 1,000円 ▶そ の 他 ラケット(希望者には斡旋)、 テニスシューズまたは底の 平らな靴を用意してください	当日会場で受け付け 詳しくは、市ソフトテニ ス連盟/青木恒夫 ☎(37)3694へ

那須野が原博物館

☎0287(36)0949

■企画展 高橋由一近代を描く・栃木 好評開催中！ 5月28日(日)まで

高橋由一作品の中から「栃木」にかかわる作品のスケッチ・石版画・油彩画を展示しています。また、明治17年(1884)当時を写した《栃木県新道写真》60点を一挙公開しています。この機会にぜひ見に来てください。

◆展示解説 5月14日(日)午後2時から

■県立博物館移動展 6月3日(土)～7月9日(日) 地図をひもとく一日光・塩原・那須の絵図と地図

古い地図の中には、現在は目にするのできない当時の様子が描かれています。私たちが、「記憶の中の風景」をたどり過去を知ろうとする時には、非常に貴重な資料となります。



この展覧会では、県立博物館が所蔵する資料の中から厳選して、日光を描いた絵図・地図を中心に展示します。絵図・地図に描かれた日光・那須・塩原から、時代の移り変わりとともに「変わってしまったもの」、「変わらないもの」を発見してみてください。

■第12回古文書入門講座受講生募集！

今年も西那須野古文書研究会による古文書入門講座を開催します。古文書を通して歴史の魅力を肌で感じてみませんか？

◆とき 5月～10月の毎月第2・4金曜
各回午後6時30分～8時

◆ところ 西那須野公民館講座室I

◆受講料 1,000円(資料代)

■季節展 サナブリ 5月16日(火)～6月11日(日)

田植えの無事終了を神様に感謝する風習として知られるサナブリを紹介します。

◆ところ 博物館エントランスホール

黒磯文化会館

☎0287(63)3219

■しまじろう ふしぎなもりのものがたり チケット残りわずか!

◆とき 5月14日(日) 1回目公演午前11時30分開演、
2回目公演午後2時30分開演(大ホール)

◆料金 全席指定 1,500円(友の会会員は100円引き)
※3歳以上有料、2歳以下でも座席が必要な場合は有料です。託児あります。(お子さん1人につき300円)

■田川寿美 デビュー15周年 メモリアルコンサート



◆とき 6月25日(日) 午後3時開演
(大ホール)

◆料金 S席5,000円、A席4,500円
(友の会会員はS席のみ500円引き)

■自然観察講座開催!!

「那須塩原の自然を訪ねて」をテーマに自然観察会を開催します。那須塩原市の豊かな自然を再認識してみたいかがでしょうか。

◆時間 各回午前9時～午後2時

◆受講料 無料

◆定員 20人

◆申し込み 博物館へ

◆その他 1回のみ参加も可能です

◆プログラム(期日/テーマ/講師/場所)

①6/3(土)/初夏の花をもとめて/三森房義氏(黒磯環境ボランティアの会会長)・酒井芳男氏(市動植物実態調査研究会会長)/沼原周辺

②7/1(土)/森が育む小さな昆虫たち/渡辺忠雄氏(市動植物実態調査研究会副会長)/青木周辺

■那須野が原セミナー 参加受付中!! 東北学に学ぶII 「北東北に展開された世界」

那須野が原学の構築に当り、比較の上から今年度は北東北にスポットを当て、「東北学」をベースとして北東北の歴史・文化を探ります。

◆プログラム(期日/テーマ/講師)

①5/27(土)/菅江真澄と文化ネットワーク/田口昌樹氏

②6/10(土)/三内丸山遺跡の意味するもの/岡田康博氏

③6/24(土)/三本木原開拓と新渡戸三代/新渡戸明氏

④7/8(土)/小岩井農場の歴史と展開/野沢裕美氏

⑤7/29(土)/遠野物語の風景/花部英雄氏

⑥8/5(土)/宮沢賢治の世界/牛崎敏哉氏

※時間は各回午後1時30分～3時30分

◆ところ 博物館研修室

◆受講料 500円(資料代)

◆定員 70人

◆申し込み 博物館へ

◆その他 受講生は会場準備の当番1回あります

■ベンチャーズ ジャパン・ツアー2006

◆とき 7月28日(金)
午後7時開演

◆料金 全席指定4,500円

◆チケット発売開始日

友の会先行発売 5月11日(木)

一般発売 5月18日(木)(いずれも午前10時から)



■「第9回さわやか高原音楽祭」開幕

入場無料!

◆とき/公演名

①5/20(土)午後1時30分開演/黒磯巻狩太鼓

②5/21(日)午後2時開演/メイフラワージョイントコンサート

③5/28(日)午後2時開演/ちょっと和風なJointコンサート

④6/18(日)午前10時開演/カラオケ歌謡祭

友の会優先電話予約 5月11日(木)から
 一般チケット発売 5月13日(土)から
 一般電話予約 5月15日(月)から

●0才からのファミリー・コンサートVol.5

♪未就学児が入場できる“0才からの”ファミリーコンサート。おなじみトリオ・ラ・プラージュの演奏でお楽しみください。

7月22日(土)／午前11時開演／小ホール

全席自由 大人1,000円 子ども(0才～中学生)200円

曲目 第1部「物語と音楽でつづるアンデルセンの世界」

第2部「名曲コンサート」

ブラムス：ハンガリー舞曲第5番ほか

●夏休み特別企画ファミリー・コンサート
 ～物語と音楽でつづるアンデルセンの世界～

♪那須塩原市・大田原市在住の妊婦は先着30組に限り招待しますので、母子健康手帳を持参の上、那須野が原ハーモニーホールチケットカウンターに申し込んでください。

7月22日(土)／午後3時開演／小ホール

全席自由 大人1,600円 子ども(小・中学生)・学生800円

曲目 第1部「物語と音楽でつづるアンデルセンの世界」

第2部「名曲コンサート」

チャイコフスキー：「白鳥の湖」よりほか



トリオ・ラ・プラージュ



「アンデルセンの世界」より

■第11回原野展

～那須野が原の作家たちはいま～

今年の原野展は新たに9人の作家が初出展し、出品者が36人となり、更にパワーアップ。アートガイド・小品コーナーも実施します。

6月3日(土)～11日(日)／午前9時～午後5時(11日は午後4時まで)

第1・2ギャラリー／入場無料

■「合唱フェスティバル」
 出場グループ募集

9月10日(日)に開催する、ハーモニーホールフェスティバル「合唱フェスティバル」に出場するグループを募集します。市内で活動しているグループであればOK。申し込みは5月31日(水)まで。

友の会優先電話予約 5月18日(木)から
 一般チケット発売 5月20日(土)から
 一般電話予約 5月22日(月)から

●ミュージカル「眠れる森の美女」

♪「白雪姫」「シンデレラ」に続く劇団東少シリーズ第3弾は「眠れる森の美女」。豪華出演者による華やかな舞台を子どもたちの夏休みの思い出にどうぞ。

8月5日(土)／午後2時開演／小ホール

全席指定 大人3,000円 子ども(3歳～中学生)1,500円



溝呂木賢(王子) 松下萌子(王女) 沢井美優(料理番の娘)

～チケット好評発売中～

●マンハッタン・ジャズ・オーケストラ
 JAPAN TOUR 2006

7月1日(土)／午後5時開演／大ホール

全席指定 大人 S5,000円 A3,000円 B2,000円

子ども(小・中学生)・学生 大人の半額



那須拓陽高校吹奏楽部が共演します

●山形由美&ヴェネツィア室内合奏団

7月8日(土)／午後3時開演／大ホール

全席指定 大人3,600円 子ども(小・中学生)・学生1,800円

曲目 ヴィヴァルディ：フルート協奏曲「海の嵐」、四季より「春」・「夏」ほか

●第40回レクチャーコンサート
 “ヨハン・セバスチャン・バッハ”

7月14日(金)／午後6時30分開演／小ホール

全席自由 大人 1,000円 子ども(小・中学生)500円

出演 金子鈴太郎(チェロ)、丹羽正明(解説)

曲目 J.S.バッハ：無伴奏チェロ組曲第5番、同第6番

●川嶋あい

AI KAWASHIMA CONCERT TOUR 2006
 “サンキュー”

7月16日(日)／午後6時開演／大ホール

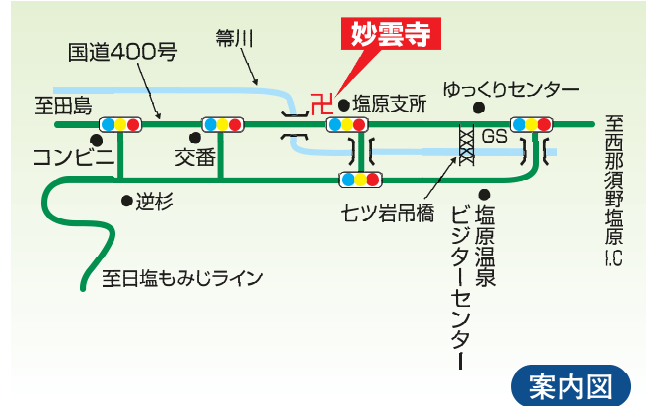
全席指定 4,200円

ちよつと発見

みょううんじ 妙雲寺(本堂)

平安末期の寿永3年(1184)、京都より平重盛の姥で妙雲禅尼と平貞能一行が、重盛念持仏像の釈迦如来とともに、宇都宮氏を頼って下野国に来ました。宇都宮朝綱の計らいで塩原を訪れ、隠世の居として草庵を建てました。これが、今に残る妙雲寺の開基です。建久5年(1194)、妙雲禅尼はこの地で寂しくこの世を去りました。

正和元年(1312)、佛国国帥の弟子大同妙哲和尚の代に甘露山の号を称し、妙雲寺を開山し七堂伽藍の寺院を建立しました。



案内図



文禄2年(1593)落雷のため焼失しましたが、寛文6年(1666)臨濟宗の法系となり、元文2年(1737)、時の住職乙道祖蔓和尚が再建を目指し、自ら近在の地域を周り浄財を集めました。その後大鏡禅宜和尚が意志を継ぎ、元文5年(1740)に本堂が現在の場所に再建されました。

寄せ棟造、間口7間(18.5m)、奥行5間(13.0m)の大本堂で、廻縁には高欄が付けられ、屋根は銅板葺きで、内陣の欄間などには繁栄が偲べれます。

〔塩原町の文化財から〕

所在地 塩原665

ちびっ子 スナップ

このコーナーでは3歳未満のお子さんの写真を募集しています。住所・氏名(ふりがな)・性別・生年月日と連絡先(電話番号)に短いコメント(20字以内)を添えて、秘書課広報広聴係へ。☎0287(62)7109

お日さま、大好き！



モえな
(左)加藤萌奈ちゃん(3歳)
なつき
(中)加藤夏希ちゃん(1歳)
みずき
(右)加藤瑞樹くん(5歳) 鍋掛

なかよし♡こよし4人組!!



ましろ
ふうか
(左後)酒主眞雪ちゃん(3歳)
(左前)酒主風蘭ちゃん(4か月)
わたる
(右後)印南 航くん(2歳)
みずき
(右前)印南瑞樹くん(4か月)上厚崎

共に優しく！強く！！
たくましく!!!



きよと
ひろき
(左)柳田聖人くん(1歳)
(右)柳田大輝くん(2歳)東原