



# マナビィ・ボックス

manabee・box

vol.63

令和4(2022)年  
3月発行



箒川リフレッシュ大作戦(地域学校協働本部事業)

令和3年度は昨年に引き続き、生涯学習活動が新型コロナウイルス感染症の影響を多大に受ける年でした。しかし、新型コロナウイルス感染症への対策をしながら少しずつ形を変えて活動を再開したり、新しい形で活動し始めたりするなど、学びの機会をみんなで模索していこうという年でもありました。

事業の面においても昨年度は開催できなかった「なすしおばらまナビ博覧会」の開催や「地域学校協働本部」の全地区の設置完了など、少しずつ生涯学習の活動の場が増えていくよう活動しています。

## 自主グループ・サークル情報特集号

### INDEX

生涯学習を知っていますか？	P2	・	ースポーツ振興課	P14
那須塩原市民大学講座案内	P3	・	ー青少年センター	P14
ー生涯学習課	P4	・	ー国体推進課	P15
ー公民館	P5-9	・	自主グループ・サークル紹介	P16-31
ー那須野が原博物館	P10	・	家庭教育オピニオンリーダー募集	P32
ー図書館	P11	・		
ー田舎ランド鳴内	P12	・		
ー塩原温泉ビジターセンター	P12	・		
ー文化会館	P13	・		
ー那須野が原ハーモニーホール	P13	・		





## 生涯学習を知っていますか？

「生涯学習」とは、公民館の講座やサークル活動で行われている教養・趣味に関する活動をはじめ、学校教育や文化活動、スポーツ活動、レクリエーション活動、ボランティア活動、企業内教育など、人々が生涯を通じて行うあらゆる学習のことです。

マナビィ・ボックスでは、市民の皆様の「いつでも だれでも どこでも」必要に応じて学ぶことができる環境をつくるために、趣味やスポーツに関する情報など多様な学習情報を提供しています。

本誌では生涯学習課や地域の生涯学習活動の拠点となる公民館を始め、関係施設の情報や、市内で活動する自主グループ・サークル情報を掲載しています。新年度に向けて、何かを「学びたい」「始めたい」という時にお役立てください。

昨今、生涯学習の活動において、情報通信技術 (ICT) の活用は必要不可欠です。ICT は時間的空間的な制約を超えること、双方向性を有すること、カスタマイズが容易であることが特徴です。with コロナの時代、人と人の距離をとり生活をせざるを得ない状況が続いていますが、この ICT を活用し、講座の開催機会が減らないよう検討中です。

### 本誌をお読みいただく際の注意事項

・ **施設情報、サークル情報については、平常時の情報を掲載しています。**新型コロナウイルス感染症の影響で、掲載のとりの施設の運営や貸出及び団体の活動ができていない場合がありますので、**最新の施設情報については各施設 (P. 4) のホームページを、自主グループ・サークル情報 (P. 16) については各自主グループ・サークルに直接お問い合わせをお願いいたします。**

掲載写真の中には、昨年度以前に撮影されたものも含まれています。

その他、発行時点での情報を掲載しておりますので、今後の掲載内容について変更等がある場合があります。予めご了承ください。

### QR コードの読み取り方について

①お手持ちのスマートフォンで App Store (iphone の場合) や Google Play (android の場合) から QR コードを読み取る専用のアプリをインストールします。

(一部のスマホでは既存のカメラアプリで読み込みが可能な場合があります。)

「QR コード」と検索すると多くのアプリが表示されますので、お好みのアプリをインストールしてください。

②アプリを起動して読み取ります。

インストールしたアプリが待ち受け画面上に表示されますので、タップしてアプリを起動します。起動したらスマートフォンのカメラレンズをかざして、画面に表示される四角い枠に QR コードが収まるように映します。

③URL をタップしてページを開きます。

アプリによっては、そのまま該当ページへ飛ぶことがありますが、URL が表示された場合はタップして開きます。



# 那須塩原市民大学講座案内



## 市民大学のしくみ、学習の流れ

那須塩原市民大学は「いつでも だれでも どこでも」が生涯にわたって様々な学習活動を行えるよう、平成25年10月に開学しました。「地域づくり学部」と「地域いきいき学部」があり、那須塩原市に在住・在勤・在学している方ならどなたでも受講できます。

・各学部の講座を受講する＝市民大学入学となります。

※講座によって定員があります。



市民大学  
ホームページ



マナビィ・ボックス  
ホームページ

## 各講座の申込方法

・必要事項を記入し、電話などで下記の問い合わせ先まで申し込んでください。

### 【必要事項】

- ①受講したい講座 ②住所 ③氏名  
④年齢 ⑤電話番号

※最新情報は、『マナビィ・ボックス』や『広報なすしおばら』、ホームページ等で順次お知らせします。

## ■地域いきいき学部講座

番号	講座名	内容	とき	ところ	定員	申込期間	問い合わせ先
1	科学講座 「量子力学で語る世にも不思議な物語」	早稲田大学名誉教授を講師に迎え、量子力学を学びます。 【講師】大槻 義彦氏 【参加料】無料	5月14日(土)、21日(土)、28日(土)、 6月11日(土)、18日(土)、25日(土) 午後6時～午後8時	東那須野 公民館	20名	3月18日(金)～ 4月8日(金)	生涯学習課 ☎0287 (37)5364
2	スマートフォンで世界を広げる講座	電話、メール、ネット検索からもう一步踏み込んだ、スマートフォンの便利な使い方を学びます。 【講師】石田 信行氏 【参加料】無料	5月24日(火)、6月7日(火)、 21日(火)、7月5日(火)、19日(火) 午前10時～正午	三島 公民館	20名	4月27日(水)～ 先着順	三島公民館 ☎0287 (36)8531
3	JAZZの楽しみ方講座	「これからジャズを聴いてみたい」という方向けに、優しくジャズの聴き方を学んでいただきます。 【講師】稲村公民館長 【参加料】無料	6月10日(金)、24日(金)、7月15日 (金)、22日(金)、8月5日(金) 午後6時30分～午後8時30分	稲村 公民館	20人	5月6日(金)～ 5月20日(金)	稲村公民館 ☎0287 (64)3998
4	はじめての沖縄三線教室	空き缶でつくった「カンカラ三線」を使って沖縄三線の弾き方を学びます。 【講師】早乙女 正次氏 【参加料】3,500円(カンカラ三線代)	6月11日(土)、25日(土)、7月9日 (土)、23日(土)、30日(土) 午後1時30分～午後3時30分	狩野 公民館	10名	5月6日(金)～ 5月27日(金)	狩野公民館 ☎0287 (37)3528
5	郷土の歴史探訪	箒根地区にゆかりのある元勲の別荘や公儀巡見使がたどった道を訪ねる市バスを利用した現地見学コースです。 【講師】関谷郷土研究会 【参加料】高速代・施設入館料等実費負担あり	6月15日(水)、7月17日(日)、 9月4日(日)、11月12日(土) 午前8時30分～午後4時	ハロー プラザ (集合)	20名	5月6日(金)～ 5月13日(金) 申込多数の場合 抽選	ハロープラザ ☎0287 (35)2006
6	クラシックギター入門講座	クラシックギター初体験の方でも参加できる初心者向けの講座です。ギターの貸出し有。 【講師】長谷川 浩氏 【参加料】無料(ギターの弦代は実費)	7月9日(土)、16日(土)、23日(土)、 30日(土)、8月6日(土)、13日(土)、 20日(土) 午後1時30分～午後3時30分	塩原 公民館	15名	6月1日(水)～ 6月15日(水)	塩原公民館 ☎0287 (32)3812
7	那須野が原の開拓と大山の歴史講座	大山地区の歴史について、那須野が原の開拓から大山に関係する華族農場、鉄道、偉人、史跡から学びます。 【講師】金井 忠夫氏 【参加料】無料(移動教室実費負担)	8月7日(日)、28日(日)、9月4日(日)、 25日(日)、10月16日(日) 午前9時30分～正午	大山 公民館	20名	6月21日(火)～ 7月20日(水)	大山公民館 ☎0287 (37)6130
8	陶芸教室	初心者向け。花瓶及び皿を作成。 【講師】南陶友会 【参加料】1,500円(材料費)	8月～10月(予定) 午後1時30分～午後3時30分	南公民館	15名	7月(予定) 先着順	南公民館 ☎0287 (36)7341
9	はじめての写経体験教室	初心者向けの写経体験教室です。写経の意味や歴史を学べる講話も行います。※持ち物…書道道具一式 【講師】本多 元照(げんしょう)氏 【参加料】無料	9月8日(木)、10月13日(木)、 11月24日(木)、12月8日(木)、 1月26日(木) 午前9時30分～午前11時30分	東那須野 公民館	15名	7月28日(木)～ 8月10日(水) 申込多数の場合 抽選	東那須野公民館 ☎0287 (67)1163
10	奥州道中歴史講座	江戸時代の五街道の一つである奥州道中について学びます。道中沿いの宿で現地学習も有り。 【講師】郷土史を語る会会員 【参加料】無料	11月20日(日)、12月18日(日)、 1月15日(日)、2月12日(日) 午後1時30分～午後3時30分	鍋掛 公民館	15名	10月20日(木)～ 11月4日(金)	鍋掛公民館 ☎0287 (60)1164





## 卒業しても学び続ける ～よりよい地域づくりを模索する～

昨今新型コロナウイルス感染症の影響だけでなく、私たちを取り巻く社会情勢は問題が多様化・複雑化し、解決が極めて困難な状況になっています。そのような中、現在「地域学校協働活動」が注目されています。地域学校協働活動とは、幅広い地域住民の参画を得て、地域全体で子どもたちの学びや成長を支えるとともに、地域と学校が相互にパートナーとして連携・協働して行う活動です。

この活動には、学校の先生だけではなく、地域の皆様の御協力が欠かせません。未来を担う子どもたちのために地域の大人が協力して汗を流す。その営みが子どもたちの学びにつながる。更に汗を流した大人同士のつながりをつくっていく。そして、みんなが協力し合う地域になる。地域の課題を地域で解決できるようにする。

皆様も「地域学校協働活動」を学んではみませんか？

## やっぱり那須塩原が大好きだ！～地域学校協働本部事業の詩（うた）～

どんなに時代が変わってもやっぱり大切なことは変わらない  
人は一人では生きていけない  
人は人と人のつながりの中で生きていく

今こそ真剣に「地域づくり」を考える必要があるのではないかな？  
でも、新たに何か特別なことをしなければならぬわけではない

今まで地域や学校でやってきたことを丁寧に見直し  
地域と学校が手を取り合って、これからも継続してできるようにして  
いくことが大切なのだ

初対面の人と出会い顔見知りとなる  
顔見知りは、再会によって知人になる  
知人は、会話や協働によって友人になる  
友人は、同じ苦労をとおして親友になる  
だから辛いことも苦しいことも  
お互い助け合って生きていける  
そんな地域を目指して――



日新中学校地域学校協働本部  
WorkWork体験in日新



三島中学校地域学校協働本部  
さわやかサミット

## 公民館について

### 【公民館はどんな施設？】

公民館は、生涯学習や地域づくりなどの拠点となる社会教育施設です。楽しい講座や教室、イベントのほか、会議室の貸出など、市民の学習、交流、体験のきっかけを提供しています。

利用時間 午前9時～午後10時  
(利用状況により変更あり)  
休館日 国民の祝日に関する法律に規定する休日、年末年始(12月29日～1月3日)

### 【利用案内】

#### 会議室等を借りたいとき

- ①直接、利用希望の公民館へ来館または電話で空き状況を確認してください。
  - ②公民館の利用許可申請書を提出し、許可を受けてください。
- ※使用したい備品がある場合は、各公民館にお問い合わせください。  
※利用目的によっては、利用できない場合もありますので、不明な点などあれば各公民館にお問い合わせください。  
※会議室等は無料で利用できます。ただし、社会教育以外の目的で教育委員会が認めた場合は有料となります。

市内には、15の公民館があるよ！  
QRコードから近くの公民館のホームページをチェックしてみよう！





★**黒磯公民館** 所在地 桜町1-5 ☎0287(60)1115

黒磯公民館  
ホームページ



☑**対象地区** 本郷町、新朝日、宮町、本町、黒磯幸町、錦町、住吉町、豊町、中央町、高砂町、弥生町、橋本町、桜町、材木町、大黒町、若葉町、東大和町、末広町、黒磯の一部

**特徴**

黒磯公民館（いきいきふれあいセンター）は、地域のみなさんの生涯学習活動の拠点として、各種講座事業を開催するとともに、サークル活動をとおして、生きがいつくりや交流の場を提供することを目的とした施設です。百人一首かるた教室や関東北かるた大会など、百人一首かるたに関係する事業が特徴です。

◇令和4年度行事予定◇

講座名	とき	対象
百人一首かるた教室	4月～3月	市民
有機野菜教室	4月～11月	市民
わかば学級	6月～2月	65歳以上の地区内住民
いきいきセミナー	6月～2月	地区内住民
子ども探検隊	6月～2月	地区内児童
夏休み、冬休み子ども教室	8月、1月	地区内児童

イベント名	とき	対象
いきいきハイキング	6月、10月	地区内住民
ペットボトルロケット飛ばし大会	7月30日	地区内住民
お楽しみレクリエーション大会	9月25日	地区内住民
くろいそ公民館まつり	11月20日	市民、利用団体
関東北かるた大会	2月5日	かるた愛好者



★**厚崎公民館** 所在地 上厚崎500-1 ☎0287(60)1166

厚崎公民館  
ホームページ



☑**対象地区** 共墾社、共墾社一丁目、豊浦中町、豊浦町、清住町、新緑町、松浦町、豊浦南町、春日町、下厚崎、渡辺、上厚崎、埼玉の一部、豊浦の一部

**特徴**

乳児から高齢者まで幅広い年代の76団体が、公民館を定期的に利用しています。市内で最も貸館利用率が高い公民館です。18人の公民館運営協力委員が、住民とのパイプ役となってスポーツイベントや公民館まつりを主体的に開催しています。

◇令和4年度行事予定◇

講座名	とき	対象
成人セミナー	5月～1月	18歳以上の地区内住民
高齢者学級「ときわ」	6月～3月	60歳以上の地区内住民
子どもチャレンジクラブ	6月～12月	地区内の小学生
夏休み子ども宿題サポート塾	7月～8月	地区内の小中学生
親子ものづくり	7月	地区内の小学生と保護者
家庭教育支援事業（講座・移動教室）	6月～2月	地区内の小中学生と保護者

イベント名	とき	対象
厚崎防災学習移動教室	未定	地区内住民
厚崎地区ソフトバレーボール大会	6月26日	地区内住民
厚崎地区ソフトボール大会	9月11日	地区内住民
厚崎防災交流会	9月21日	地区内の小中学生と住民
3校合同子育て講演会	未定	地区内の小中学生と保護者
あつさき公民館まつり	11月26日～27日	市民
厚崎地区子ども会育成会事業	未定	地区内の小学生と保護者



★**稲村公民館** 所在地 若草町117-1 ☎0287(64)3998

稲村公民館  
ホームページ



☑**対象地区** 阿波町、豊住町、新町、西新町、並木町、若草町、埼玉の一部、東原、豊浦の一部、豊浦北町、北栄町、松原町、美原町、鳥野目、黒磯（一部を除く）、小結、青木の一部

**特徴**

各種講座事業を開催するとともに、地域のサークル・団体などの利用をさらに促進します。地域のコミュニティや学校などと連携し、相互補完しながら地域の特性を生かした諸施策を展開します。

◇令和4年度行事予定◇

講座名	とき	対象
高齢者学級「いなほ学級」	6月～1月	66歳以上の地区内住民
成人学級「やしお学級」	6月～1月	地区内住民
子ども体験塾	5月～1月	地区内の小学生
はつらつ講座（前・後期）	6月～2月	地区内住民
家庭教育支援事業	6月～9月	地区内の小中学生の保護者
夏休み宿題お助け隊	8月	地区内の小学生

イベント名	とき	対象
そばうち教室	12月	地区内住民
みそ作り教室	1月	地区内住民
ハイキング	6月・7月	地区内住民
稲村公民館まつり	11月5日(土)～6日(日)	市民



★とようら公民館 所在地 東豊浦23-110 ☎0287(60)3122

とようら公民館  
ホームページ

☑対象地区 東栄一丁目、東栄二丁目、安藤町、原町、東豊浦、豊浦、  
下豊浦、鍋掛の一部、黒磯の一部



特徴

公民館開催の各種講座・事業などを通して生涯学習への関心を高め、サークル活動へと発展・定着させることを目的としています。また、地域間交流の促進や地域の絆の再構築、住民相互のネットワークづくりを図ることにより、地域の連帯感・一体感の更なる向上・醸成を目的としています。

◇令和4年度行事予定◇

講座名	とき	対象
とようら学級	6月～1月	地区内の成人女性
おやじ教室	6月～1月	地区内の成人男性
子ども公民館	6月～2月	地区内の小学生
子どもお囃子教室	7月～8月	地区内の小学生
家庭教育支援事業	6月～3月	地区内の小中学生と保護者
ものづくり教室	6月～7月	地区内住民
染物教室	7月～10月	地区内住民

イベント名	とき	対象
とようら公民館まつり	11月	地区内住民



★鍋掛公民館 所在地 鍋掛531 ☎0287(60)1164

鍋掛公民館  
ホームページ

☑対象地区 寺子、越堀、鍋掛（一部を除く）、野間



特徴

地域に根ざした公民館として、自治公民館を中心とした体育事業をはじめ、身近な趣味の教室・講座のほか、グラウンドと体育館を利用した子どもの体験教室・ヒップホップダンス教室を開催しています。

◇令和4年度行事予定◇

講座名	とき	対象
ことぶき学級	6月～1月	地区内の65歳以上の高齢者
わくわくチャレンジ塾	6月～1月	地区内の小学生
ダンス♪あそび塾	6月～12月	地区内の小学生
なべかけふるさと講座	7月～2月	地区内の小学生
家庭教育支援事業	6月～3月	地区内の小中学生と保護者
ものづくり教室	9月～10月	地区内住民
調理教室	1月～2月	未定

イベント名	とき	対象
なべかけまつり、千人展	11月	地区内住民
野球大会	7月	地区内住民
婦人バレーボール大会	11月	地区内住民
卓球大会	1月	地区内住民



★東那須野公民館 所在地 東小屋474-11 ☎0287(67)1163

東那須野公民館  
ホームページ

☑対象地区 大原間、大原間西1・2丁目、東小屋、上大塚新田、山中新田、佐野、  
三本木、木曾畑中、沼野田和、下中野、島方、方京1～3丁目、上中野、  
笹沼、北和田、波立、中内、鹿野崎、無栗屋、上郷屋、塩野崎、塩野崎  
新田、唐杉、沓掛、沓掛1～3丁目、北弥六、前弥六、前弥六南町



特徴

黒磯地区と西那須野地区のほぼ中間に位置し、那須塩原駅がその中心にあります。地域コミュニティ活動が盛んな地区で、地域とともに様々なイベントを開催しています。また、幼児からお年寄りまで幅広い年齢の方に参加いただける講座を開催しています。

◇令和4年度行事予定◇

講座名	とき	対象
おもと大学	5月～翌年1月	65歳以上の地区内住民
親子ふれあい講座「だっこ！」	6月～12月	地区内未就学児と保護者
わんぱく少年団	6月～12月	地区内児童
東那須野おはやしクラブ	6月～11月	地区内児童
エジソンドリーム教室（科学工作）	7月～12月	地区内児童
ハイキング	10月	地区内住民

イベント名	とき	対象
東那須野地区ふれあい盆踊り大会	8月16日(火)	市民
東那須野公民館まつり	11月19日(土)～20日(日)	市民





★高林公民館 所在地 箭坪347-1 ☎0287(68)0115

高林公民館  
ホームページ



□対象地区 高林、箕輪、洞島、箭坪、木綿畑、湯宮、嶋内、百村、油井、板室、西岩崎、亀山、戸田、細竹、青木(一部を除く)

特徴

豊かな自然環境の下でのサークル活動、地域内のものを活かした講座、地域ぐるみで参加できる各種大会を行っています。親子の参加を重視した各種事業を実施しています。

◇令和4年度行事予定◇

講座名	とき	対象
少年教室(いきいきわくわく体験券)	5回(6~12月)	地区内児童
こねないパン作り教室	4回(6・7月)	地区内住民
TAKABAYASHIライフアップ講座	8~10月(全5回)	地区内住民
歴史講座(市民大学連携講座)	5回(9~11月)	市民
身体ぽかぽか温活講座	12~1月(全3回)	地区内住民
高齢者学級「いきいき学級」	6~12月(全5回)	地区内高齢者
ハイキング	10月	地区内住民

寄せ植え教室	12月	地区内住民
大人の社会科見学	3月	地区内住民

イベント名	とき	対象
倍センまつり	11月	市民
サマーキャンプ	7月	地区内児童



★西那須野公民館 所在地 太夫塚1-194-78 ☎0287(36)1143

西那須野公民館  
ホームページ



□対象地区 永田町、扇町、あたご町、西大和、西原町、五軒町(一部を除く)、西栄町(一部を除く)、東町、西朝日町、南町、西幸町、二つ室の一部、北二つ室、太夫塚1~6丁目

特徴

子育て支援、若者と児童の交流学習など次世代を担う青少年の育成に努めるとともに、東小学校・西那須野中学校および中央地区コミュニティと連携した活動により地域づくりを推進していきます。また、毎年恒例となっている公民館まつりを今年も開催します。

◇令和4年度行事予定◇

講座名	とき	対象
「わくわく子育てネット」	4~3月(全19回程度)	未就園児とその保護者
高齢者セミナー「ときわ学級」	6~1月(全9回程度)	60歳以上の地区内住民
青少年ふれあい教室「ワンパク大学」	6~1月(全9回程度)	地区内小学生・大学生
女性教室「なでしこ学級」	6~12月(全7回程度)	地区内女性
地域ふれあい教室「やんちゃクラブ」	7~8月(全3回程度)	地区内小学生・中学生
成人大学「坂本富男拓版画ゼミ」	7~10月(全8回)	市民

健康ハイキング	7月15日(金)	地区内住民
東小家庭教育支援事業	未定	東小学校PTA
西那須野中学校家庭教育支援事業	未定	西那須野中学校PTA

イベント名	とき	対象
公民館・コミュニティまつり	11月6日(日)	市民



★狩野公民館 所在地 槻沢231 ☎0287(37)3528

狩野公民館  
ホームページ



□対象地区 高柳、西富山、井口(一部を除く)、西遅沢、東遅沢、関根、東関根、槻沢

特徴

蛇尾川沿いに広がる美しい田園風景が特徴の狩野地区にある公民館です。グラウンドと広い多目的ホールがあり、スポーツでの利用が盛んです。地域活動の拠点としてコミュニティ、各種団体の活動を支援し、人づくり・地域づくりのために多くの学習機会を提供しています。

◇令和4年度行事予定◇

講座名	とき	対象
少年教室「ひばりのこ」	6~2月(全9回)	地区内の小学生
シニア倶楽部「しのめ」	5~12月(全8回)	60歳以上の地区内住民
家庭教育学級「つきのき」	6~2月(全9回)	地区内小学校PTA
郷土芸能伝承講座「遅沢ばやし教室」	5~2月(全12回)	小学生以上の地区内住民
はじめての沖縄三線教室	6~7月(全5回)	市民

イベント名	とき	対象
納涼盆踊り大会	8月15日(月)	地区内住民
大運動会	10月2日(日)	地区内住民
公民館・コミュニティまつり	11月6日(日)	市民
どんどん焼き	1月14日(土)	地区内住民



★南公民館 所在地 二区町401 ☎0287(36)7341

南公民館  
ホームページ

▣対象地区 二つ室（一部を除く）、一区町、二区町



特徴

公民館に陶芸窯を有し、児童向けおよび市民向けの陶芸教室を開催しています。また、陶芸活動を行う団体の活動拠点となっています。地区コミュニティ活動を支援し、多くの事業をコミュニティと連携して開催し、地域に根ざした人づくり・地域づくりを推進しています。

◇令和4年度行事予定◇

講座名	とき	対象
南小家庭教育学級	4月～2月	南小学校保護者
高齢者セミナー「すずらん学級」	5月～2月	地区内の高齢者
南小5年陶芸教室	6～7月頃	南小学校5年生
少年教室「つばめのこ」	6月～1月	地区内の小学生
陶芸教室	未定（全4回）	市民15人程度
味噌づくり教室	冬季	地区内住民
地域学校協働本部事業	4月～3月	地区内住民

イベント名	とき	対象
盆踊り大会	8月6日(土)	地区内住民
公民館コミュニティまつり	10月2日(日)	市民



★西公民館 所在地 四区町661 ☎0287(37)1677

西公民館  
ホームページ

▣対象地区 三区町、四区町、千本松、上赤田、北赤田（一部を除く）、南赤田、西赤田、西三島7丁目の一部



特徴

豊かで明るい地域社会づくりのために、地区コミュニティ活動の支援や郷土芸能の伝承者の育成・活動支援を行っています。また、自主グループの育成・活動支援も行っています。

◇令和4年度行事予定◇

講座名	とき	対象
高齢者セミナー「さわやか学級」	4月～12月	65歳以上の地区内住民
家庭教育学級	6月～1月	地区内小学生の保護者
郊外活動事業「チャレンジ☆キッズ」	6月～1月	地区内の小学生
子ども疎水太鼓	3月～12月	地区内の小学4～6年生
自主グループ養成講座（趣味講座）	7月	市民（地区内優先）
ハイキング	7月	地区内住民
味噌づくり教室	冬季	地区内住民
地域学校協働本部事業	4月～3月	地区内住民

イベント名	とき	対象
子ども夏まつり	8月上旬	地区内住民
いも煮会・西公民館まつり	10月下旬	市民



★三島公民館 所在地 東三島6-337 ☎0287(36)8531

三島公民館  
ホームページ

▣対象地区 東赤田、北赤田の一部、井口の一部、三島1～5丁目、西三島1～6丁目、西三島7丁目（一部を除く）、東三島1～6丁目、睦、南郷屋1～5丁目、五軒町の一部



特徴

地域住民のコミュニティとして、だれでも気軽に利用、参加できる場・学級講座を提供します。乳幼児を持つ親の学習活動支援や在住外国人のための日本語教室を開催しています。

◇令和4年度行事予定◇

講座名	とき	対象
スマホを使い倒す教室（市民大学連携）	5月～12月	市民
大人のゆるキャン入門	5月～12月	市民
ひよこの会	6月～12月	幼児（1歳から未就園）と保護者
子どもクラブ（少年教室）	5月～12月	地区内の小学生
こどもおはやし会	5月～10月	地区内の小学生
ふわりFUWARI（女性教室）	5月～12月	地区内の女性
三島公民館日本語教室	通年（ただし8月はお休みです）	市内外国人
高齢者学級「昴」	6月～12月	65歳以上の地区内住民

スマホ教室	5月～7月	66歳以上の地区内住民
三島小学校家庭教育学級	5月～12月	三島小学校の保護者
三島中学校家庭教育学級	5月～12月	三島中学校の保護者

イベント名	とき	対象
公民館まつり	10月	地区内住民
夏の子ども劇場	7月31日(日)	市民
農業体験と演劇鑑賞による子どもとの交流事業	5月～10月	市内の小学生





★**大山公民館** 所在地 下永田8-7-86 ☎0287(37)6130

大山公民館  
ホームページ

□**対象地区** 下永田1～8丁目、緑1・2丁目、二つ室の一部、新南、石林



**特徴**

「文教と友愛の郷」をキャッチフレーズに、地域住民が気軽に参加できる学習の場の提供と地区コミュニティと連携したまちづくりを行っています。また、子どもからお年寄りまで幅広い年齢の方に参加いただける講座を開催しています。

◇**令和4年度行事予定**◇

講座名	とき	対象
悠々大学	5月～1月	60歳以上の地区内住民
おおやま体験塾	5月～1月	地区内児童
レッツダンス体験塾	5月～10月	地区内児童
大山カレッジ	5月～7月	地区内住民
ハイキング	6月8日(水)	地区内住民
市民大学「大山の歴史」	8月～10月	市民
大山小家庭教育支援事業	未定	大山小児童保護者

イベント名	とき	対象
大山コミュニティまつり	11月6日(日)	地区住民
大山地区どんどん焼き	1月13日(金)	地区住民



★**ハロープラザ** 所在地 関谷1266-4 ☎0287(35)2006

ハロープラザ  
ホームページ

□**対象地区** 関谷、金沢、宇都野、下大貫、上大貫、高阿津、下田野、遅野沢、臺沼、折戸、上横林、横林、接骨木



**特徴**

図書館や行政窓口を併設した複合施設です。216人(可動席)収容の多目的ホールも備えています。箒根中学校区を対象地域とし、地域の歴史と特性を生かしながら、生涯学習や地域づくり・仲間づくりの場として、誰もが気軽に参加・利用できる公民館を目指します。

◇**令和4年度行事予定**◇

講座名	とき	対象
やしお大学	5月～1月(8回)	60歳以上の地区内住民
わんぱくチャレンジ塾	6月～12月(6回)	地区内小学生
郷土の歴史探訪市民大学講座	6月～11月(4回)	市民
ハイキング(夏・秋)	6月・10月(2回)	市民(地区内住民優先)
成人セミナー	9月～2月(4回)	市民(地区内住民優先)
郷土史講座「塩原を掘る」	9月(2回)	市民(地区内住民優先)

ミニ門松づくり	12月	市民(地区内住民優先)
味噌づくり教室	1月	市民(地区内住民優先)

イベント名	とき	対象
サマースクール	7月	地区内小学生
ハロープラザまつり	11月	公民館利用団体と市民
地域施設見学会	7月	市民(地区内住民優先)
子ども会対抗かるた取り大会	1月	地区内小学生



★**塩原公民館** 所在地 中塩原1-2 ☎0287(32)3812

塩原公民館  
ホームページ

□**対象地区** 塩原、中塩原、上塩原、湯本塩原



**特徴**

四季の移ろいを感じる自然豊かな塩原温泉郷にある公民館です。塩原温泉コミュニティや塩原小中学校と連携し、思いやりあふれる地域づくりを目指しています。

◇**令和4年度行事予定**◇

講座名	とき	対象
ギター入門教室(市民大学講座)	7月～8月(全7回)	市民(15人程度)
塩原海めぐり講座(市民大学講座)	10月(全1回)	市民(15人程度)
健康ハイキング講座(ハロープラザ共催)	6月(全1回)	地区内住民(10人程度)
菊づくり教室	5月～11月(全7回)	地区内住民(10人程度)
楽しい!健康アップ教室	7月～11月(全5回)	地区内住民(10人程度)
レザークラフト入門教室	10月(全4回)	地区内住民(10人程度)
親子カジカ釣り教室	9月(全1回)	地区内住民(10組程度)

イベント名	とき	対象
家庭教育支援事業	5月～2月	地区内の義務教育学校とこども園の保護者
コミュニティ、公民館まつり	10月	市民
さいかつほーる大会	11月	地区内住民

# 那須野が原博物館

所在地 三島5-1 ☎0287(36)0949

## 【那須野が原博物館はどんな施設?】

「那須野が原の開拓と自然・文化のいとなみ」をテーマとした博物館です。特別展・企画展の開催と教室・講座事業にも力を入れています。地域に根ざし、市民とともに歩む博物館でありたいと願っています。また、附属施設として、江戸時代の中流農家の建物を移築した黒磯郷土館があり、当時の生活を再現しています。



那須野が原博物館  
ホームページ



## 【利用案内】

**観覧時間** 午前9時～午後5時（展示室への入場は午後4時30分まで）

**休館日** 月曜日（休日の場合は開館）／年末年始（12月29日～1月3日）／  
くん蒸期間（9月26日～10月4日）

## 観覧料

区分	観覧料（一人当たり）	
	個人	団体（※）
一般	300円	250円
高校生・大学生	200円	150円
小学生・中学生	100円	50円

※団体は20人以上が対象となります

## 無料観覧日

毎月第3日曜日  
4月15日(金)、6月12日(日)、  
11月3日(木・祝)

## 【付属施設】

施設名／所在地	開館時間	休館日	観覧料
黒磯郷土館 (橋本町8-47) ☎0287(63)1351	午前9時～ 午後5時	月曜日・休日・ 年末年始 (12月29日～1月3日)	無料

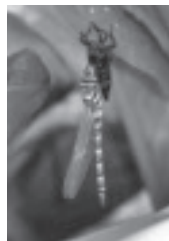
## ◇令和4年度行事予定◇

### ■企画展示

展覧会名	とき	内容
企画展 「FREEDOM —現代アートの可能性—」	令和4年 4月23日(土)～ 6月26日(日)	美術は現代のめまぐるしい社会の変化と共に、これまでの概念の破壊と構築を繰り返しながら、表現の可能性を広げてきました。このたびの企画展では、三木コレクションを中心に、私たちと同じ時代を生きる作家たちが多様な現代をどのようにとらえ作品としてあらわしているか、その一端をご覧ください。
特別展 「トンボ」	令和4年 7月9日(土)～ 9月25日(日)	かつて日本は「秋津島（トンボの国）」と呼ばれ、身近な存在としてトンボに親しんできました。古くから私たちの生活と密接にかかわり、工芸品や武具などの意匠としても表現されています。今回の展示では、市内在住であった加賀谷直明氏のトンボコレクションを中心に、トンボの特徴やくらしぶり、生息環境、人々との関わりについて紹介します。
栃木県立博物館 地域移動博物館 「きのこの Rond」	令和4年 10月15日(土)～ 12月11日(日)	シイタケやシメジなど、おいしい「きのこ」は私たちの生活に欠かせない存在です。しかし、私たちは「きのこ」についてどれほどの知識を持っているのでしょうか。今回の展示では、身近なものによく知らない、植物でも動物でもない不思議な生き物「きのこ」について、県内のきのこを中心にその生態に迫ります。
企画展 「みんなの学校物語」	令和4年 12月24日(土)～ 令和5年 4月9日(日)	令和4年は、「学制」が制定されてから150年の節目の年にあたります。明治時代に学校が誕生してから現在まで、学校は子どもたちの学びの場としての役割を果たしてきました。今回の展示では、那須塩原市の小中学校に焦点をあて、教育の歴史や学校の変遷をたどるとともに、学校での生活にも注目し、郷土における学校教育のあゆみを紹介します。



企画展「FREEDOM」  
泉啓司《やかん》



特別展「トンボ」  
(オニヤンマの羽化)



企画展「きのこの Rond」  
(ベニテングタケ)



企画展「みんなの学校物語」  
(寺子小学校での授業風景)

## 【那須塩原市の図書館はどんな施設?】

那須塩原市には、図書館が3館、サービスポイント（※）が14か所あり、どなたでも無料（コピーサービスは有料）で利用できます。市内には、本や雑誌が約35万冊、視聴覚資料が約1万5千点あります。ぜひご利用ください。  
 ※サービスポイント：予約した図書館資料の受取り・返却、資料の予約やリクエストカードの受付を行える窓口です。市内各公民館で実施しています。

那須塩原市図書館  
ホームページ



## 図書館一覧

施設名/所在地		開館時間	休館日（※）	SNS
那須塩原市図書館 みるる	本町1-1 ☎0287(63)9031	火曜日～金曜日 午前10時～午後9時 土曜日・日曜日・祝日 午前10時～午後6時	毎週月曜日（月曜日が祝日の場合は開館、翌平日が休館） 年末年始 （12月31日～1月3日）	那須塩原市図書館みるる Instagram 
西那須野図書館	あたご町2-3 ☎0287(36)6001	月曜日～金曜日 午前9時30分～午後7時 土曜日・日曜日 午前9時30分～午後6時	第2・4月曜日 年末年始 （12月31日～1月3日）	西那須野図書館 Twitter @nishinasuno_lib 
塩原図書館	関谷1266-4 （ハロープラザ内） ☎0287(48)7521	月曜日～金曜日 午前9時30分～午後7時 土曜日・日曜日 午前9時30分～午後6時	第1・3月曜日 年末年始 （12月31日～1月3日）	塩原図書館 Twitter @shibara_lib 
サービスポイント （予約資料の受け取り・返却のみ）	各公民館	午前9時～午後5時 ※ただし、5時以降でも公民館の開館中は利用できます。	公民館の休館日 祝日 年末年始	

※図書館については特別整理期間、サービスポイントは各公民館の事情により臨時休館となることがあります。

## 【利用案内】（コピーサービス以外は無料です）

**はじめて借りるとき** 本を借りるには、利用者カードの発行が必要です。図書館のカウンターでお申し込みください。（登録には、住所および本人確認のできる身分証明書が必要です）

### 貸出と返却・予約

○貸出 貸出数：本・雑誌・紙芝居…15点まで CD・ビデオ・DVD…5点まで ※合わせて最大20点まで  
 貸出期間：2週間（予約多数の視聴覚資料は1週間）

### ○返却

那須塩原市図書館「みるる」（以下「みるる」）、西那須野・塩原図書館およびサービスポイントで返却できます。休館日や開館時間外は、みるる、西那須野・塩原図書館の入り口横の返却ポストへご返却ください。  
 ※CD・DVDなどの視聴覚資料および市外の公共図書館から借り受けた資料は、直接カウンターまでお願いします。

### ○資料に関する調査・相談（レファレンス・サービス）

調べたいことや分からないことがあるときは、ご相談ください。資料探しのお手伝いをします。

### ○予約

市内図書館で所蔵している資料は、予約をして、希望する図書館またはサービスポイントへ取り寄せることができます。各図書館カウンターまたはお手持ちのパソコン・携帯電話などから図書館のホームページにアクセスして予約をすることができます。

※ホームページでの予約には、図書館の窓口であらかじめパスワードの発行が必要です。

### その他のサービス

#### ○電子図書館サービス

お手持ちのパソコンやタブレット、スマートフォンで、いつでも・どこでも電子書籍の貸し出し・閲覧ができます。サービスの利用には、あらかじめ図書館利用者カードの発行とユーザー登録が必要です。図書館のカウンターでお申し込みください。

#### ○新着資料情報のメール配信サービス（SDI）

お手持ちのパソコンや携帯電話などに図書の新着情報をメール配信します。

#### ○複写サービス

図書館の本に限り、著作権法の範囲内でコピーします。白黒：1枚10円  
 ※みるるでは、ご自身で操作いただくセルフコピー機での提供となりますが、カラーコピー（1枚50円）も可能です。

#### ○団体貸出サービス

児童クラブなど、館長が認めた市内団体に、31日間資料の貸出を行います。

#### ○インターネット閲覧端末

インターネットの閲覧ができる端末を館内に設置してあります。（ただし、閲覧できないサイトもあります。）（30分程度）  
 ※ファイルのダウンロード、メールの送受信・出力はできません。

#### ○オンラインデータベースの利用

下野新聞・日本経済新聞や法令がオンライン上で検索できます。（印刷1枚10円）

#### ○持ち込みパソコン専用席の提供（西那須野・塩原図書館）

テーブルと椅子、電源を提供します。ご利用の場合は各図書館カウンターでお申し込みください。

※インターネット回線（Wi-Fiも含む）への接続はありません。



## 田舎ランド鳴内 所在地 鳴内725 ☎0287(68)7006

### 【田舎ランド鳴内ってどんな施設？】

土・日曜、休日を中心に、木工・陶芸・天体観察、料理・農林業体験などいろいろな教室を開催しています。また、鳴内山をはじめとした近隣の豊かな自然を満喫できるハイキングや植物観察も実施します。施設の貸出も行っており、会議室・体育館・調理室・木工室など、子供会活動や自主サークルでの利用が可能です。

### 【利用方法】

#### 体験教室などへの参加

体験教室、イベントの募集はホームページ、各公民館等に配布の「田舎ランド通信」に掲載します。事前予約が必要になりますので、電話にてお申し込みください。



山がっこう「昆虫観察会」



クリスマスリース作り

イベント名	とき	募集期間
陶芸教室	4月16日(土)、17日(日)、24日(日)	募集中
山野草観察会	5月1日(日)	3月20日(日)～
手打ちそば教室(第1回)	5月7日(土)	3月20日(日)～
竹の子掘り体験	5月8日(日)	3月20日(日)～
春のハイキング	5月15日(日)	3月20日(日)～

田舎ランド鳴内  
ホームページ



#### 施設を借りたいとき(会議室や体育館など)

来館または電話で施設の空き状況を確認してください。

利用時間 午前9時～午後4時

休館日 月曜日(月曜日が休日の場合は翌日)、年末年始(12月29日～1月3日)

利用料金 無料(教室等に参加の場合、材料費を負担いただくことがあります)

※その他不明な点、詳細は田舎ランド鳴内までお問い合わせください。

## 塩原温泉ビジターセンター 所在地 塩原前山国有林 ☎0287(32)3050

### 【塩原温泉ビジターセンターはどんな施設？】

自然公園の観光・散策の情報発信基地で、那須塩原市における、国立公園エリアの自然資源を活用した、散策プログラムや、自然学習プログラムを実施しています。施設内では自然公園の特徴や歴史文化、季節の情報が展示され、コミュニティ活動や、育成会の活動などご利用できます。

開館時間 午前9時～午後4時30分

休館日 毎週火曜日(祝日の場合は翌日)、年末年始(12月29日～1月3日)

入館料 無料



自然散策プログラムの様子

塩原温泉ビジターセンター  
ホームページ



### ◇令和4年度自然散策プログラム行事予定◇

イベント名	とき	ところ	内容	参加費	定員	受付開始日
遊歩道の森自然散策 ※遊歩道の森をゆっくり観察ハイキングするショート散策プログラムです。	4月23日(土)～ 5月8日(日) (16日間連日開催)	全て 午前10時 ～正午	【集合】 塩原温泉 ビジター センター	500円	毎回 20名	随時受付

# 文化会館 黒磯文化会館 所在地 上厚崎490

☎0287(63)3219

## 【文化会館はどんな施設?】

市民に良質な芸術文化を鑑賞する機会を提供している施設です。また、芸術文化の発表の場としても利用できます。市民に親しまれ、気軽に利用できる施設づくりを推進していきます。

利用時間 午前9時～午後10時 受付時間 午前9時～午後5時  
(利用状況により、閉館時間が変わることがあります。)  
休館日 黒磯文化会館 年末年始(12月29日～1月3日)

黒磯文化会館  
ホームページ



## 【利用案内】

### ホールを借りたいとき

- ①来館または電話で空き状況を確認してください。
  - ②利用許可申請書を提出し、許可を受けてください。
- ※使用したい備品がある場合は、文化会館にお問い合わせください。  
※利用料金については文化会館にお問い合わせください。

## ◇令和4年度黒磯文化会館行事予定◇

NHKのご自慢	5月8日(日)	第1回那須塩原市中学校吹奏楽フェスティバル	11月3日(木・祝)
川崎鷹也凱旋弾き語りライブ	5月28日(土)	くろいそオペラをつくる会定期公演	11月27日(日)
よだよし子アフタヌーンコンサート	6月26日(日)	クリスマスゴスペルライブ	12月25日(日)
木山裕策と歌声カルテットの昭和歌謡コンサート	6月29日(水)		
第25回さわやか高原音楽祭	7月10日(日)		
第6回家庭の日推進事業	7月17日(日)		
ベンチャーズ来日60周年記念ジャパソツアー2022	7月28日(木)		
第10回フラフェスティバル	8月28日(日)		
第8回那須塩原市中学校合唱フェスティバル	9月11日(日)		



黒磯文化会館  
開館40周年記念  
川崎鷹也  
凱旋弾き語りライブ

## 黒磯文化会館友の会のご案内

黒磯文化会館友の会へご入会いただくと、会員特典を利用して黒磯文化会館主催事業の公演チケットを購入することができます。詳しくは、黒磯文化会館までお問い合わせください。(ホームページでもご案内しています。)

### <特典>

- ・主催事業(公演)の開催案内を郵送
- ・主催事業のチケット先行予約やチケット代金割引など

# 那須野が原ハーモニーホール 所在地 大田原市本町1-2703-6

☎0287(24)0880

## 【那須野が原ハーモニーホールはどんな施設?】

人々の心に潤いと輝きをもたらす芸術文化の発信基地、地域活動の拠点として事業を実施しています。音楽が美しく響く大ホール、演劇や各種発表会にぴったりの小ホール、そして芸術作品を展示することのできるギャラリー、小規模の講演会やコンサートなどに最適な交流ホールと、調和のとれた施設ですのでぜひご利用ください。

開館時間 チケットカウンター 午前9時～午後5時  
貸館 午前9時～午後10時  
休館日 年末年始(12月29日～1月3日)  
館内衛生作業のため臨時休館あり

那須野が原ハーモニーホール  
ホームページ



## ♪ハーモニーホール友の会 会員募集♪

当ホール主催・共催の催しのチケットが、発売日前に電話で予約でき、さらにチケット代が割引になる特典があるのが「ハーモニーホール友の会」です。

いつ入会しても1年間有効ですので、ぜひご入会ください。

《主な特典》※当ホール主催・共催事業に限ります。

- ◆チケット発売日の2日前に電話予約可&割引
- ◆ホールが指定する事業にご招待など

《年会費》

- ◆個人会員 500円 ◆ペア会員 1,000円 ◆家族会員 1,500円 (5名まで)
- ◆団体会員 一口2,500円 (一口につき10名まで)

## 【スポーツ振興課からのお知らせ】

○三和住宅にしなすのスポーツプラザ（にしなすの運動公園）の体育館トイレ改修工事が完了しました。皆様にはご迷惑をおかけしましたが、各トイレの床の段差をなくし、手洗いは自動水栓、照明は明るいLEDで個室はすべて洋式便器となりました。また、多目的トイレもオストメイト、ベビーシート等を設置しました。（写真は1月現在のものです。）



※三和住宅にしなすのスポーツプラザの体育館トイレ改修事業はスポーツくじの助成を受けて実施しています。

## 【体育施設一覧】

施設名/所在地	所有施設	問合せ
石川スポーツグラウンドくろいそ（上厚崎664）	野球場、補助球場、体育館、武道館、テニスコート	0287(60)1113 (石川スポーツグラウンドくろいそ)
那珂川河畔運動公園（黒磯字川原地内）	野球場、ソフトボール場、サッカー場、ラグビー場	
那珂川河畔公園プール（黒磯362）	プール	
キョクトウ青木フィールド（青木101）	体育館、芝グラウンド	0287(60)5058
ホースガーデン（青木101）	乗馬施設	080(2100)1515(携帯)
三和住宅にしなすのスポーツプラザ(高柳10)	多目的運動広場、体育館、プール	0287(36)4785
キョクトウ三島スポーツパーク(三島5-1)	体育館、武道館、弓道場、グラウンド、テニスコート	0287(36)4787
塩原B&G海洋センター（上塩原604）	体育館、プール	0287(32)5255 (塩原B&G海洋センター)
塩原運動公園（中塩原1108-2）	運動広場、野球場、テニスコート	
関谷南公園（下田野420-1）	野球場、げんき広場	

# 青少年センター

青少年の健全育成を目的とした事業を行っています。街頭巡回指導、青少年相談を通して青少年の育成を推進し、家庭や学校・地域が連携しながら子どもを守り育てる活動をしています。

## 【青少年相談】

開催曜日：月・火・木・金曜（休日を除く）  
午前10時～正午  
内 容：小・中学生や青少年の健全育成に関する相談  
対 象：市内在住者

## 【こどもを守る家】

「こどもを守る家」は、子どもたちが危険を感じた時に駆け込める場所で、民家や店舗などの協力を得て設置しています。







2022年



いちご一会とちぎ国体・とちぎ大会開催

いよいよ、今年10月にいちご一会とちぎ国体・とちぎ大会が開催されます。那須塩原市では、いちご一会とちぎ国体正式競技5競技、いちご一会とちぎ大会正式競技1競技を開催します。昭和55年の栃の葉国体以来、42年ぶりの国体をみんなで盛り上げよう！



開催日程

▼本大会

▼リハーサル大会

	サッカー (少年女子)	10月3日(月)～10月4日(火) キョクトウ青木フィールドグラウンドB	—
	ソフトテニス	10月7日(金)～10月10日(月・祝) 石川スポーツグラウンドくろいそテニスコート	—
	ゴルフ	10月5日(水)～10月7日(金) 成年男子・・・ホウライカントリー倶楽部 女子・・・塩原カントリークラブ 少年男子・・・西那須野カントリー倶楽部	—
	トライアスロン	10月2日(日) 戸田調整池周辺特設コース	7月24日(日)
	馬術	10月6日(木)～10月10日(月・祝) 地方競馬教養センター	6月4日(土) ～5日(日)
	ボッチャ	10月29日(土)～10月30日(日) 三和住宅にしなすのスポーツプラザ体育館	5月22日(日)

▼デモンストレーションスポーツ

	キッズトライアスロン	8月28日(日) 那珂川河畔公園周辺特設コース
	さいかつボール	9月11日(日) 三和住宅にしなすのスポーツプラザ体育館

お問い合わせ先

〒329-2792 栃木県那須塩原市あたご町2-3  
いちご一会とちぎ国体・とちぎ大会那須塩原市実行委員会  
(教育部国体推進課内)  
TEL : 0287-38-0192 FAX : 0287-37-5479  
Mail : soumukikaku@nasushiobara-kokutai2022.jp



Facebook



Instagram



Twitter



公式ホームページ

