

# マナビイ ✿ ボックス

vol.61 令和3(2021)年3月発行

✿ manabee ・ box ✿



令和2年は新型コロナウイルス感染症拡大の影響で新しい生活様式が求められ、“学ぶ”という活動にも大きな影響のあった一年でした。コロナ禍で多くなった家で過ごす時間に新たな学びを始めた方もいるのではないのでしょうか。

生涯学習課では、「エール那須塩原<sup>うちがく</sup>家学プロジェクト～社会教育編～」と題して、コロナ禍においても「いつでも だれでも どこでも」学べる機会を提供するため、新たな試みとして、公民館等の社会教育施設が制作した地域紹介や講座等の動画をYouTubeで配信しています。おうち時間に、ぜひご覧ください(詳しくは4ページでも紹介しています)。

## マナビイのお知らせ

～自主グループ・サークル情報特集号～



♪ 本誌の利用案内	P2	・	—スポーツ振興課	P14
♪ 那須塩原市民大学講座案内	P3	・	—青少年センター	P14
♪ 施設情報		・	—国体推進課	P15
—生涯学習課	P4	・		
—公民館	P4-9	・	♪ 自主グループ・サークル紹介	P16-31
—那須野が原博物館	P10	・	♪ トピックス	P32
—図書館	P11	・	—だいしん文庫へ寄附をいただきました	
—田舎ランド鳴内	P12	・	—感謝状が贈呈されました	
—塩原温泉ビジターセンター	P12	・		
—文化会館	P13	・		
—那須野が原ハーモニーホール	P13	・		





## 「生涯学習」を知っていますか？

「生涯学習」とは、公民館の講座やサークル活動で行われている教養・趣味に関する活動をはじめ、学校教育や文化活動、スポーツ活動、レクリエーション活動、ボランティア活動、企業内教育など、人々が生涯を通じて行うあらゆる学習のことです。

マナビィ・ボックスでは、市民の皆さんの「いつでも だれでも どこでも、必要に応じて学ぶことができる環境」をつくるために、趣味やスポーツに関する情報など多様な学習情報を提供しています。

本誌では、生涯学習課や地域の生涯学習活動の拠点となる公民館を始め、関係施設の情報や、市内で活動する自主グループ・サークル情報を掲載しています。新年度に向けて、何かを「学びたい」「始めたい」という時にお役立てください！



本誌の  
読み方



### QRコードの読み取り方について

コロナ禍でさまざまな施設の事業予定が変更・中止となる中、市民の皆さんに最新の情報を入手していただくため、本誌では、施設情報のホームページのアドレスをQRコードで掲載しています。

身近なスマートフォンを使っての読み取りについて、以下のとおり方法をご紹介しますので、ぜひ、お試しください。

①お手持ちのスマートフォンで、App Store (iphone の場合) や Googleplay (android の場合) から QR コードを読み取る専用のアプリをインストールします。

「QR コード」と検索すると多くのアプリが表示されますので、お好みのアプリをインストールしてください。

②アプリを起動して読み取ります。

インストールしたアプリが待ち受け画面上に表示されますので、タップしてアプリを起動します。起動したらスマートフォンのカメラレンズをかざして、画面に表示される四角い枠に QR コードが収まるように映します。

③URL をタップして、ページを開きます。

アプリによっては、そのまま該当のページへ飛ぶことがありますが、URL が表示された場合にはタップして開きます。

### 本誌をお読みいただく際の注意事項

○施設情報、サークル情報については、平常時の情報を掲載しています。新型コロナウイルス感染症の影響で、掲載のとりの施設の運営や貸出および団体の活動ができていない場合がありますので、最新の施設情報については各施設のホームページを、サークル情報については直接お問い合わせをお願いいたします。

○掲載写真の中には、令和元年に実施されたものがあります。

○その他、発行時点での情報を掲載しておりますので、今後、掲載内容について、変更等がある場合があります。予めご了承ください。

# 那須塩原市民大学

## 講座案内



那須塩原市民大学は「いつでも だれでも どこでも」が生涯にわたって様々な学習活動を行えるよう、平成25年10月に開学しました。「地域づくり学部」と「地域いきいき学部」があり、那須塩原市に在住・在勤・在学している方ならどなたでも受講できます。

### 市民大学のしくみ、学習の流れ

- ・各学部の講座を受講する＝市民大学入学となります。
  - ・講座の受講が終わると、講座ごとに「修了証」が発行されます。
- ※修了証発行規定は講座ごとに異なります。  
※講座によって定員があります。



市民大学  
ホームページ



マナビィ・ボックス  
ホームページ

### 各講座の申込方法

必要事項を記入し、電話またはFAX、郵送などで申し込んでください。

#### 【必要事項】

- ①受講したい講座 ②住所 ③氏名  
④年齢 ⑤電話番号

※最新情報は、『マナビィ・ボックス』や『広報なすしおばら』、ホームページ等で順次お知らせします。

### ■地域いきいき学部講座

番号	講座名	内容	とき	ところ	回数	定員	申込期間	問合せ・申込先
1	相対性理論と宇宙の成り立ち	①相対性原理 ②時間と空間 ③等価原理 ④重力と時空の曲がり ⑤アインシュタインの宇宙方程式 【講師】大槻 義彦氏 【参加費】無料	① 5月15日(土) ② 5月22日(土) ③ 5月29日(土) ④ 6月5日(土) ⑤ 6月12日(土) 午後6時～7時30分	東那須野 公民館	5	20人	(受付中) ～4月9日 (金)	生涯学習課 ☎0287 (37)5364
2	郷土の歴史探訪	「公儀巡見使」の訪れた道やロイヤルロードなど現地を訪ねて理解を深めます。 【講師】関谷郷土史研究会 【参加費】高速代、施設入館料等実費負担有	① 6月13日(日) ② 9月5日(日) ③ 10月3日(日) ④ 11月14日(日) 午前8時30分～午後4時	【集合】 ハロープラザ ※すべて 現地見学	4	16人	5月6日(木) ～14日(金) ※定員を超えた場合は抽選	ハロー プラザ ☎0287 (35)2006
3	郷土史講座	那須与一が愛馬(鶉黒の駒)で駆け巡り、それから千年。那須野を武将や百姓がどのように生きて現在につないできたかを探ります。 【講師】根本 義夫氏 【参加費】無料	① 6月19日(土) ② 7月17日(土) ③ 8月21日(土) ④ 9月18日(土) ⑤ 11月13日(土) 午前10時～正午	東那須野 公民館	5	30人	5月7日(金) ～28日(金) ※先着順	東那須野 公民館 ☎0287 (67)1163
4	クラフトバンド教室	クラフトバンドを使って小物作成の楽しさを学びます。 【講師】鈴木 真由美氏 【参加費】1,000円	① 7月7日(水) ② 7月21日(水) ③ 8月4日(水) ④ 8月18日(水) ⑤ 9月1日(水) ⑥ 9月15日(水) 午前9時30分～11時30分	大山 公民館	6	12人	6月2日(水) ～30日(水) ※先着順	大山公民館 ☎0287 (37)6130
5	ギター入門講座	ギターを持っていなくても参加・体験ができる初心者向けの講座です。 【講師】長谷川 浩氏 【参加料】1,000円	① 7月8日(木) ② 7月20日(火) ③ 7月27日(火) ④ 8月3日(火) ⑤ 8月17日(火) ⑥ 8月24日(火) ⑦ 8月31日(火) 午後1時30分～3時30分	塩原 公民館	7	10人	6月1日(火) ～15日(火) ※先着順	塩原公民館 ☎0287 (32)3812
6	はじめての沖縄三線教室	空き缶で作った「カンカラ三線」を使って沖縄三線の弾き方を学びます。 【講師】早乙女 正次氏(なすの三線の会) 【参加料】3,000円	① 7月10日(土) ② 7月24日(土) ③ 8月7日(土) ④ 8月21日(土) ⑤ 9月4日(土) 午後2時～4時	狩野 公民館	5	10人	5月6日(木) ～6月10日 (木) ※先着順	狩野公民館 ☎0287 (37)3528

※掲載内容は変更になることがあります。御了承ください。

## 【生涯学習課からのお知らせ】

見る！来る！  
なすしおばら生涯学習チャンネルMILK (YouTube) で各公民館の講座や地域紹介動画を配信中！！  
以下にいくつかの動画を御紹介します。

- 三島公民館  
三島地域の歴史教室②



- ハロープラザ  
ストロベリーレアチーズケーキ作り



- 狩野公民館  
自主グループ紹介



動画の一覧はこちらから確認できます

なすしおばら家学プロジェクト  
～社会教育編～ホームページ



家学 MILK | でも **検索** できます

★その他、市民大学講座や生涯学習出前講座についての情報は、下記のQRコードよりホームページをご覧ください。  
※市民大学講座情報は広報なすしおばらにも掲載しています。

那須塩原市民大学  
ホームページ



生涯学習出前講座  
ホームページ



## 公民館

### 【公民館はどんな施設?】

公民館は、生涯学習や地域づくりなどの拠点となる社会教育施設です。

公民館では、楽しい講座や教室、イベントのほか、会議室の貸出など、市民の学習、交流、体験のきっかけを提供しています。



市内には、15の公民館があるよ！QRコードから近くの公民館のホームページをチェックしてみよう！

利用時間 午前9時～午後10時 (状況により変更あり)

休館日 国民の祝日に関する法律に規定する休日、年末年始 (12月29日～1月3日)

### 【利用案内】

#### 会議室等を借りたいとき

①直接、利用希望の公民館へ来館または電話で空き状況を確認してください。

②公民館の利用許可申請書を提出し、許可をもらってください。

※使用したい備品がある場合は、各公民館にお問い合わせください。

※利用目的によっては、利用できない場合もありますので、不明な点などあれば各公民館にお問い合わせください。

※会議室等は、無料で利用できます。ただし、社会教育以外の目的で教育委員会が認めた場合は有料となります。



## ★黒磯公民館 所在地 桜町1-5 ☎0287(60)1115

☑対象地区 本郷町、新朝日、宮町、本町、黒磯幸町、錦町、住吉町、豊町、中央町、高砂町、弥生町、橋本町、桜町、材木町、大黒町、若葉町、東大和町、末広町、黒磯の一部

### 特 徴

黒磯公民館（いきいきふれあいセンター）は、市民のみなさんの生涯学習活動の拠点として、各種サークル活動等を通し、生きがづくりや人との交流を目的とした施設です。百人一首かるた教室や関東北かるた大会など、百人一首かるたに関係する事業が特徴です。



お楽しみレクリエーション大会



黒磯巻狩太鼓



関東北かるた大会

黒磯公民館  
ホームページ



## ★厚崎公民館 所在地 上厚崎500-1 ☎0287(60)1166

☑対象地区 共墾社、共墾社一丁目、豊浦中町、豊浦町、清住町、新緑町、松浦町、豊浦南町、春日町、下厚崎、渡辺、上厚崎、埼玉の一部、豊浦の一部

### 特 徴

乳児から高齢者まで幅広い年代の108団体が、公民館を利用しています。その利用者が、公民館主催事業の講師となり地域に多様な学びの場を提供しています。20人の公民館運営協力委員が、住民とのパイプ役となってスポーツイベントや公民館まつりを主体的に開催しています。



子ども体験クラブ～ディスコン～



健康ハイキング～平成の森～



ときわ学級とさきたま保育園の交流会

厚崎公民館  
ホームページ



## ★稲村公民館 所在地 若草町117-1 ☎0287(64)3998

☑対象地区 阿波町、豊住町、新町、西新町、並木町、若草町、埼玉の一部、東原、豊浦の一部、豊浦北町、北栄町、松原町、美原町、鳥野目、黒磯（一部を除く）、小結、青木の一部

### 特 徴

各種講座事業を開催するとともに、地域のサークル・団体などの利用をさらに促進します。地域のコミュニティや学校などと連携し、相互補完しながら地域の特性を生かした諸施策を展開します。



いなほ学級(高齢者学級)



やしお学級(成人学級)



子ども体験塾(少年教室)

稲村公民館  
ホームページ



★とようら公民館 所在地 東豊浦23-110 ☎0287(60)3122

☑対象地区 東栄一・二丁目、安藤町、原町、東豊浦、雇用促進住宅、下豊浦、鍋掛豊浦、黒磯七区、下黒磯、青葉台

特徴

公民館開催の各種講座・事業などを通して生涯学習への関心を高め、サークル活動へと発展・定着させることを目的としています。また、地域間交流の促進や地域の絆の再構築、住民相互のネットワークづくりを図ることにより、地域の連帯感・一体感の更なる向上・醸成を目的としています。



おやし教室



とようら学級



子ども公民館

とようら公民館  
ホームページ



★鍋掛公民館 所在地 鍋掛531 ☎0287(60)1164

☑対象地区 寺子、越堀、鍋掛（一部を除く）、野間

特徴

地域に根ざした公民館として、自治公民館を中心とした体育事業をはじめ、身近な趣味の教室・講座のほか、グラウンドと体育館を利用した子どもの体験教室・HIPPOダンス教室を開催しています。



書初め教室



卓球大会



地元友だちプロジェクト

鍋掛公民館  
ホームページ



★東那須野公民館 所在地 東小屋474-11 ☎0287(67)1163

☑対象地区 大原間、大原間西1・2丁目、東小屋、上大塚新田、山中新田、佐野、三本木、木曾畑中、沼野田和、下中野、島方、方京1～3丁目、上中野、笹沼、北和田、波立、中内、鹿野崎、無栗屋、上郷屋、塩野崎、塩野崎新田、唐杉、沓掛、沓掛1～3丁目、北弥六、前弥六、前弥六南町

特徴

黒磯地区と西那須野地区のほぼ中間に位置し、那須塩原駅がその中心にあります。地域コミュニティ活動が盛んな地区で、地域とともに様々なイベントを開催しています。また、幼児からお年寄りまで幅広い年齢の方に参加いただける講座を開催しています。



おもと大学



さいかつぼーる大会



わんぱく少年団・おはやしクラブ 合同移動教室

東那須野公民館  
ホームページ



★高林公民館 所在地 箭坪347-1 ☎0287(68)0115

☑対象地区 高林、箕輪、洞島、箭坪、木綿畑、湯宮、嶋内、百村、油井、板室、西岩崎、亀山、戸田、細竹、青木

特 徴

豊かな自然環境の下でのサークル活動、地域内のものを活かした講座、地域ぐるみで参加できる各種大会を行っています。親子の参加を重視した各種事業を実施しています。



書道教室



成人セミナー(ボクササイズ)



輪投げ大会

高林公民館  
ホームページ



★西那須野公民館 所在地 太夫塚1-194-78 ☎0287(36)1143

☑対象地区 永田町、扇町、あたご町、西大和、西原町、五軒町(一部を除く)、西栄町(一部を除く)、東町、西朝日町、南町、西幸町、二つ室の一部、北二つ室、太夫塚1~6丁目

特 徴

子育て支援、若者と児童の交流学习など次世代を担う青少年の育成に努めるとともに、東小学校・西那須野中学校および中央地区コミュニティと連携した活動により地域づくりを推進していきます。また、毎年恒例となっている公民館まつりを今年も開催します。



子育てネット



ワンパク大学 クリスマスリース作り



なでしこ学級(女性学級) 寄せ植え

西那須野公民館  
ホームページ



★狩野公民館 所在地 槻沢231 ☎0287(37)3528

☑対象地区 高柳、西富山、井口(一部を除く)、西遅沢、東遅沢、関根、東関根、槻沢

特 徴

地域活動の拠点として、親しみのある公民館の環境づくりに努めるとともに、人づくり・地域づくりのために、より多くの学習機会を提供しています。コミュニティ、各種団体などの活動を支援し、自主活動の活性化を推進しています。グラウンドや多目的ホールを利用してスポーツが楽しめます。



シニア倶楽部「しののめ」 切り絵



ふれあいハイキング



公民館まつり(おはやし)

狩野公民館  
ホームページ



★南公民館 所在地 二区町401 ☎0287(36)7341

☑対象地区 二つ室（一部を除く）、一区町、二区町

特 徴

公民館に陶芸窯を有し、児童向けおよび市民向けの陶芸教室を開催しています。また、陶芸活動を行う団体の活動拠点となっています。地区コミュニティ活動を支援し、多くの事業をコミュニティと連携して開催し、地域に根ざした人づくり・地域づくりを推進しています。



ハイキング



ミニ門松作り教室



南小陶芸教室

南公民館  
ホームページ



★西公民館 所在地 四区町661 ☎0287(37)1677

☑対象地区 三区町、四区町、千本松、上赤田、北赤田（一部を除く）、南赤田、西赤田、西三島7丁目（一部）

特 徴

豊かで明るい地域社会づくりのために、地区コミュニティ活動の支援や郷土芸能の伝承者の育成・活動支援を行っています。また、自主グループの育成・活動支援も行っています。



さわやか学級(高齢者学級)



チャレンジキッズ(少年教室)



子ども疏水太鼓

西公民館  
ホームページ



★三島公民館 所在地 東三島6-337 ☎0287(36)8531

☑対象地区 東赤田、北赤田の一部、井口の一部、三島1～5丁目、西三島1～6丁目、西三島7丁目（一部を除く）、東三島1～6丁目、睦、南郷屋1～5丁目、五軒町の一部

特 徴

地域住民のコミュニティとして、だれでも気軽に利用、参加できる場・学級講座を提供します。乳幼児を持つ親の学習活動支援や在住外国人のための日本語教室を開催しています。



高齢者学級 とっこねえ



こどもおはやし会 田んぼの学校収穫祭



三中高齢者交流事業 炭酸まんじゅう作り

三島公民館  
ホームページ





★**大山公民館** 所在地 下永田8-7-86 ☎0287(37)6130

☑**対象地区** 下永田1～8丁目、緑1・2丁目、二つ室の一部、新南、石林

**特 徴**

「文教と友愛の郷」をキャッチフレーズに、地域住民が気軽に参加できる学習の場の提供と地区コミュニティと連携したまちづくりを行っています。今年度は、小学生対象に少年体験教室とヒップホップダンス教室を開催し、仲間との協調性とコミュニケーションの大切さを学びます。コミュニティまつりは節目の30回目となります。



まゆ玉団子づくり



コミュニティまつり



市民大学 お箏教室

大山公民館  
ホームページ



★**ハロープラザ** 所在地 関谷1266-4 ☎0287(35)2006

☑**対象地区** 関谷、金沢、宇都野、下大貫、上大貫、高阿津、下田野、遅野沢、藁沼、折戸、上横林、横林、接骨木

**特 徴**

図書館や行政窓口を併設した複合施設です。216人（可動席）収容の多目的ホールも備えています。箒根中学校区を対象地域とし、地域の歴史と特性を生かしながら、生涯学習や地域づくり・仲間づくりの場として、誰もが気軽に参加・利用できる公民館を目指します。



ハイキング



やしお大学(高齢者学級)



わんぱくチャレンジ塾(少年教室)

ハロープラザ  
ホームページ



★**塩原公民館** 所在地 中塩原1-2 ☎0287(32)3812

☑**対象地区** 塩原、中塩原、上塩原、湯本塩原

**特 徴**

四季の移ろいを感じる塩原温泉郷にある公民館です。塩原温泉コミュニティと連携し、思いやりあふれる地域づくりを目指しています。



ギター入門教室



塩原温泉コミュニティまつり



親子カジカ釣り教室

塩原公民館  
ホームページ



# 那須野が原博物館

所在地 三島5-1 ☎0287(36)0949

## 【那須野が原博物館はどんな施設?】

「那須野が原の開拓と自然・文化のいとなみ」をテーマとした博物館です。特別展・企画展の開催と教室・講座事業にも力を入れています。地域に根ざし、市民とともに歩む博物館でありたいと願っています。また、附属施設として、江戸時代の中流農家の建物を移築した黒磯郷土館があり、当時の生活を再現しています。



那須野が原博物館  
ホームページ



## 【利用案内】

**観覧時間** 午前9時～午後5時（展示室への入場は午後4時30分まで）  
**休館日** 月曜日（休日の場合は開館）／年末年始（12月29日～1月3日）／  
くん蒸期間（9月21日～9月27日）

## 観覧料

区分	観覧料（一人当たり）	
	個人	団体（※）
一般	300円	250円
高校生・大学生	200円	150円
小学生・中学生	100円	50円

## 無料観覧日

毎月第3日曜日  
4月15日(木)、6月13日(日)、  
11月3日(水・祝)

※団体は20人以上が対象となります

## 【附属施設】

施設名／所在地	開館時間	休館日	観覧料
黒磯郷土館 (橋本町8-47) ☎0287(63)1351	午前9時～ 午後5時	月曜日・休日・ 年末年始 (12月29日～1月3日)	無料

## ◇令和3年度行事予定◇

### ■企画展示

展覧会名	とき	内容
企画展 「版画のゆくえー明治錦絵から新版画、そして現代へー」	4月24日(土)～ 6月27日(日)	那須野が原博物館では、美術や歴史の資料として版画を収集してきました。このたびの展示では、当館所蔵の版画を通して、近代から現代にいたる版画の魅力に迫ります。あわせて、一昨年市内の個人宅から発見された喜多川歌麿の《見立唐人行列》を期間限定で展示します。
企画展 「あつめてくらべる 化石図鑑」	7月10日(土)～ 9月20日(月・祝)	地球上の生き物は長い年月をかけて、さまざまな姿に進化しました。多くはそれぞれの生活スタイルに適応した形をしていますが、中には理解ができないかわった姿をしたものもいます。今回の展示では、共通した特徴をもつ化石をあつめ・くらべることで、それぞれの特徴を浮き彫りにします。
特別展 「舞い踊る伝承ー那須地域の獅子舞・城鉾舞・念仏踊りー」	10月9日(土)～ 12月12日(日)	那須地域にみられる民俗芸能の中から獅子舞・城鉾舞・念仏踊りを取り上げ、実物の資料や写真・映像から地域に息づく芸能の歴史や実態、魅力について紹介します。疫病退散への祈りを込めて。那須地域の民俗芸能、ここに集結！
企画展 「ミュージアム×ミュージアムー博物館ってなにすところ?ー」	12月25日(土)～ 4月10日(日)	日本における博物館の始まりから、当館“なはく”がどんなことをしているのか、色々な分野の資料を使って紹介します。博物館のなるほど知識がもりたくさん！



舟越桂  
《戦争を視るスフィンクス》  
(企画展「版画のゆくえ」)



ディモトドン(栃木県立博物館蔵)  
(企画展「あつめてくらべる 化石図鑑」)



塩原平家獅子舞  
(特別展「舞い踊る伝承」)



河鍋暁斎《今昔珍物集》  
(企画展「ミュージアム×ミュージアム」)

**【那須塩原市の図書館はどんな施設?】**

那須塩原市には、図書館が3館、サービスポイント（※）が14か所あり、どなたでも無料（コピーサービスは有料）で利用できます。市内には、本や雑誌が約41万冊、視聴覚資料が約1万5千点あります。ぜひご利用ください。

※サービスポイント：予約した図書館資料の受取り・返却、資料の予約やリクエストカードの受付を行える窓口です。市内各公民館で実施しています。

図書館  
ホームページ

**図書館一覧**

施設名/所在地	開館時間	休館日
那須塩原市図書館「みるる」 本町1-1 ☎0287(63)9031	火～金曜日 午前10時～午後9時 土・日曜日、祝日 午前10時～午後6時	毎週月曜日 年末年始(12月31日～1月3日)
西那須野図書館 あたご町2-3 ☎0287(36)6001	月～金曜日 午前9時30分～午後7時 土・日曜日 午前9時30分～午後6時	第2・4月曜日 年末年始(12月31日～1月3日)
塩原図書館 関谷1266-4 ☎0287(48)7521		第1・3月曜日 年末年始(12月31日～1月3日)
サービスポイント 各公民館	午前9時～午後5時 ※ただし、5時以降でも公民館の開館中は利用できます。	公民館の休館日 祝日 年末年始

※図書館については特別整理期間が、サービスポイントは各公民館の事情により臨時休館となることがあります。

**【利用案内】**（コピーサービス以外は無料です）

**はじめて借りるとき** 本を借りるには、利用者カードの発行が必要です。図書館のカウンターでお申し込みください。（登録には、住所および本人確認のできる身分証明書が必要です）

**貸出と返却・予約**

○貸出 貸出数：本・雑誌・紙芝居…15点まで CD・ビデオ・DVD…5点まで ※合わせて最大20点まで  
貸出期間：2週間（予約多数の視聴覚資料は1週間）

**○返却**

那須塩原市図書館「みるる」（以下「みるる」）、西那須野・塩原図書館およびサービスポイントで返却できます。休館日や開館時間外は、みるる、西那須野・塩原図書館の入り口横の返却ポストへご返却ください。

※CD・DVDなどの視聴覚資料および市外の公共図書館から借り受けた資料は、直接カウンターまでお願いします。

**○資料に関する調査・相談（レファレンス・サービス）**

調べたいことや分からないことがあるときは、ご相談ください。資料探しのお手伝いをします。

**○予約**

市内図書館で所蔵している資料は、予約をして、希望する図書館またはサービスポイントへ取り寄せることができます。各図書館カウンターまたはお手持ちのパソコン・携帯電話などから図書館のホームページにアクセスして予約をすることができます。

※ホームページでの予約には、図書館の窓口であらかじめパスワードの発行が必要です。

**その他のサービス****○電子図書館サービス**

お手持ちのパソコンやタブレット、スマートフォンで、いつでも・どこでも電子書籍の貸し出し・閲覧ができます。サービスの利用には、あらかじめ図書館利用者カードの発行とユーザー登録が必要です。図書館のカウンターでお申し込みください。

**○新着資料情報のメール配信サービス（SDI）**

お手持ちのパソコンや携帯電話などに図書の新着情報をメール配信します。

**○複写サービス**

図書館の本に限り、著作権法の範囲内でコピーします。白黒：1枚10円

※みるるでは、ご自身で操作いただくセルフコピー機での提供となりますが、カラーコピー（1枚50円）も可能です。

**○団体貸出サービス**

児童クラブなど、館長が認めた市内団体に、31日間資料の貸出を行います。

**○インターネット閲覧端末**

インターネットの閲覧ができる端末を館内に設置してあります。（ただし、閲覧できないサイトもあります。）（30分程度）

※ダウンロードやメールの送受信や出力はできません。

**○オンラインデータベースの利用**

下野新聞・日本経済新聞や法令がオンライン上で検索できます。（印刷1枚10円）

**○持ち込みパソコン専用席の提供（西那須野・塩原図書館）**

テーブルと椅子、電源を提供します。ご利用の場合は各図書館カウンターでお申し込みください。

※インターネット回線（Wi-Fiも含む）への接続はありません。

**○Free Wi-Fiサービス（「みるる」のみ）**

どなたでも利用可能な公衆無線LAN（Free Wi-Fi）サービスを提供しています。

※利用時にメールやSNSでのログイン処理が必要です。

※1日3回、1回あたり2時間まで利用できます。

**○タブレット端末館内貸出し（「みるる」のみ）**

インターネット閲覧や館内の資料検索、電子図書館、電子マガジン等を利用いただけるタブレット端末を館内貸出ししています。ご利用の場合はカウンターでお申し込みください。（1回2時間）

## 田舎ランド鳴内 所在地 鳴内725 ☎0287(68)7006

### 【田舎ランド鳴内ってどんな施設？】

土・日曜、休日には、各種教室、農林業体験、地元との交流事業などを実施しています。また、ハイキングや植物観察、パラグライダーが飛び立つ場所からの那須野が原の眺めなど、近隣の恵まれた野外フィールドを満喫できます。



利用時間 午前9時～午後4時  
 休館日 月曜日（月曜日が休日の場合は翌日）、  
 年末年始（12月29日～1月3日）  
 利用料金 無料（教室によっては教材費等の負担あり）

田舎ランド鳴内  
ホームページ



### 【利用方法】

#### 部屋等を借りたいとき（会議室や体育館など）

来館または電話で空き状況を確認してください。

#### 体験教室

4月24日(土)・25日(日)・5月1日(土) 陶芸教室  
 5月9日(日) 山がっこう竹の子掘り体験  
 5月15日(土) 春のハイキング  
 を予定しています。



申込受付は3月27日(土)午前9時より開始します。なお、5月16日(日)以降の予定についてはホームページに随時掲載します。詳しくは、田舎ランド鳴内へお問い合わせください。

## 塩原温泉ビジターセンター 所在地 塩原前山国有林 ☎0287(32)3050

### 【塩原温泉ビジターセンターはどんな施設？】

自然公園の観光・散策の情報発信基地で、那須塩原市の国立公園の自然資源を活用した散策プログラムや、自然学習プログラムを実施しています。施設内では自然公園の特徴や歴史文化、季節の情報が展示され、コミュニティ活動や育成会の活動などで利用できます。



開館時間 午前9時～午後4時30分  
 休館日 火曜日（祝日の場合は翌日）、年末年始（12月29日～1月3日）  
 入館料 無料

塩原温泉ビジターセンター  
ホームページ



**文化会館** 黒磯文化会館 所在地 上厚崎490 ☎0287(63)3219  
 三島ホール※ 所在地 東三島6-337 ☎0287(36)8531 (三島公民館併設)

※ネーミングライツパートナー制度により、4月1日より三島ホールは“GUNEI三島ホール”となります。

**【文化会館はどんな施設?】**

市民に良質な芸術文化を鑑賞する機会を提供している施設です。また、芸術文化の発表の場としても利用できます。市民に親しまれ、気軽に利用できる施設づくりを推進していきます。



利用時間 午前9時～午後10時  
 (利用状況により、閉館時間が変わることがあります。)  
 休館日 黒磯文化会館 年末年始(12月28日～1月4日)  
 三島ホール 月曜日/祝日/年末年始(12月28日～1月4日)

黒磯文化会館  
ホームページ



**【利用案内】**

**ホールを借りたいとき**

- ①来館または電話で空き状況を確認してください。
- ②利用許可申請書を提出し、許可をもらってください。
- ※使用したい備品がある場合は、各文化会館へお問い合わせください。
- ※利用料金については各文化会館へお問い合わせください。

**黒磯文化会館友の会のご案内**

黒磯文化会館友の会にご入会いただくと、会員特典を利用して黒磯文化会館主催事業の公演チケットを購入することができます。詳しくは、黒磯文化会館までお問い合わせください。(ホームページでもご案内しています。)  
 〈特典〉・主催事業(公演)の開催案内を郵送  
 ・主催事業のチケット先行予約やチケット代金割引など

**那須野が原ハーモニーホール** 所在地 大田原市本町1-2703-6 ☎0287(24)0880

**【那須野が原ハーモニーホールはどんな施設?】**

人々の心に潤いと輝きをもたらす芸術文化の発信基地、地域活動の拠点として事業を実施しています。音楽が美しく響く大ホール、演劇や各種発表会にぴったりの小ホール、そして芸術作品を展示することのできるギャラリー、小規模の講演会やコンサートなどに最適な交流ホールと、調和のとれた施設ですのでぜひご利用ください。



開館時間 チケットカウンター 午前9時～午後5時  
 貸館 午前9時～午後10時  
 休館日 年末年始(12月29日～1月3日)  
 館内衛生作業のため臨時休館あり

那須野が原  
ハーモニーホール  
ホームページ



**♪ハーモニーホール友の会 会員募集♪**

当財団主催・共催の催しのチケットが、発売日前に電話で予約でき、さらにチケット代が割引になる特典があるのが「ハーモニーホール友の会」です。

いつ入会しても1年間有効ですので、ぜひご入会ください。

《主な特典》※当財団主催・共催事業に限ります。

- ◆チケット発売日の2日前に電話予約可&割引
- ◆財団が指定する事業にご招待など

《年会費》

- ◆個人会員 500円
- ◆ペア会員 1,000円
- ◆家族会員 1,500円 (5人まで)
- ◆団体会員 一口 2,500円 (一口につき10人まで)

## 【スポーツ振興課からのお知らせ】

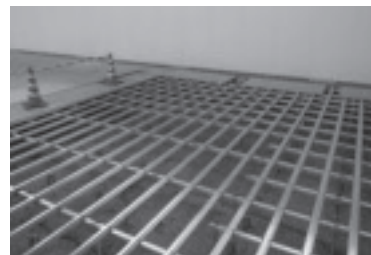
○ネーミングライツパートナー制度により愛称が決定しました。

(愛称の使用期間は、令和3年1月6日から令和8年1月5日までとなります)

市条例上の施設名	くろいそ運動場	にしなすの運動公園
愛称	石川スポーツグラウンドくろいそ	三和住宅にしなすのスポーツプラザ
パートナー名	石川建設株式会社	株式会社三和住宅

○石川スポーツグラウンドくろいそ(くろいそ運動場)の体育館改修工事が間もなく完了します。長らく皆様にご迷惑をかけていましたが、体育館の床及び壁を改修し、照明は明るいLEDとなります。(写真は1月現在のものです。)

# スポーツくじ



※石川スポーツグラウンドくろいそ(くろいそ運動場)の体育館改修事業はスポーツくじの助成を受けて実施しています

## 【体育施設一覧】

施設名/所在地	所有施設	問合せ
石川スポーツグラウンドくろいそ(上厚崎664)	野球場、補助球場、体育館、武道館、テニスコート	0287(60)1113 (石川スポーツグラウンドくろいそ)
那珂川河畔運動公園(黒磯字川原地内)	野球場、ソフトボール場、サッカー場、ラグビー場	
那珂川河畔公園プール(黒磯362)	プール	
青木サッカー場(青木101)	体育館、芝グラウンド	0287(60)5058
ホースガーデン(青木101)	乗馬施設	080(2100)1515(携帯)
三和住宅にしなすのスポーツプラザ(高柳10)	多目的運動広場、体育館、プール	0287(36)4785
三島体育センター(三島5-1)※	体育館、武道館、弓道場、グラウンド、テニスコート	0287(36)4787
塩原B&G海洋センター(上塩原604)	体育館、プール	0287(32)5255 (塩原B&G海洋センター)
塩原運動公園(中塩原1108-2)	運動広場、野球場、テニスコート	
関谷南公園(下田野420-1)	野球場、げんき広場	

※ネーミングライツパートナー制度により、4月1日より三島体育センターは“キョクトウ三島スポーツパーク”となります。

# 青少年センター

青少年の健全育成を目的とした事業を行っています。街頭巡回指導、青少年相談を通して青少年の育成を推進し、家庭や学校・地域が連携しながら子どもを守り育てる活動をしています。

## 【青少年相談】

開催曜日：月・火・木・金曜(休日を除く)  
午前10時～正午  
内 容：小・中学生や青少年の健全育成に関する相談  
対 象：市内在住者

## 【こどもを守る家】

「こどもを守る家」は、子どもたちが危険を感じた時に駆け込める場所で、民家や店舗などの協力を得て設置しています。





## いちご一会とちぎ国体・とちぎ大会に 参加しませんか



令和4年10月、栃木県で42年ぶりに国体が開催されます。

いちご一会とちぎ国体・とちぎ大会那須塩原市実行委員会では、市民の皆さんと一緒に大会を盛り上げるため、各種募集を開始しました。ぜひ、参加をお願いします。



(写真は過去の大会の様子)

### ◎運営・広報に携わるボランティアを募集します

令和3年に開催する「リハーサル大会」と令和4年に開催する「本大会」の本市開催競技会で、運営・広報に携わるボランティアを募集します。



### ◎ふるまい協力団体を募集します

全国から訪れる選手、監督及び観戦される皆さんに、那須塩原市の食の魅力を発信するため、市の特産品や食材を使った「ふるまい料理」を提供していただけるグループ、団体を募集します。



### ◎売店の出店者を募集します

全国から訪れる選手、監督及び観戦される皆さんに、地域特産品の紹介及び販売を促進するため、各競技会場で販売する売店の出店者を募集します。



※各種募集の詳細については、下記お問い合わせ先、または、市実行委員会ホームページで確認してください。

### お問い合わせ先

いちご一会とちぎ国体・とちぎ大会那須塩原市実行委員会事務局(教育部国体推進課内)

☎0287-38-0192 fax 0287-37-5479

E-mail : soumukikaku@nasushiobara-kokutai2022.jp



ホームページ  
QRコード