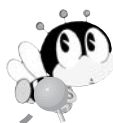


マナビイ ✿ ボックス

vol.62 令和3(2021)年9月発行



✿ manabee ・ box ✿



マナビイのお知らせ



～社会教育施設を訪ねよう～

目次

| | | | |
|---------------|------|--------------------|----|
| ♪ 市内社会教育施設マップ | P2、3 | ♪ 生涯学習 information | P7 |
| ♪ 公民館の紹介、イベント | P4、5 | ♪ なすしおばら まなび博覧会開催 | P8 |
| ♪ 博物館情報 | P6 | | |



社会教育施設マップ

社会教育施設とは…文化活動、ボランティア活動などを行うための場を提供する施設です。



施設名

①住所

②電話

③発行物



1 黒磯公民館

①桜町 1-5

②60-1115

③こんにちは！
黒磯公民館です



2 厚崎公民館

①上厚崎 500-1

②60-1166

③あつさき公民館通信



3 稲村公民館

①若草町 117-1

②64-3998

③稲公だより



4 とようら公民館

①東豊浦 23-110

②60-3122

③とようら公民館だより



5 鍋掛公民館

①鍋掛 531

②60-1164

③鍋掛公民館だより



6 東那須野公民館

①東小屋 474-11

②67-1163

③東公だより



7 高林公民館

①箭坪 347-1

②68-0115

③倍センだより



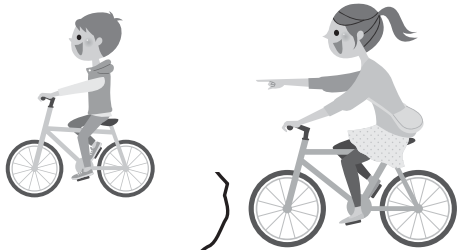
8 西那須野公民館

①太夫塚 1-194-78

②36-1143

③西那須野公民館ロビー





18 那須塩原市図書館

- ①本町 1-1
- ②63-9031
- ③図書館だより



17 那須野が原博物館

- ①三島 5-1
- ②36-0949



16 田舎ランド鳴内

- ①鳴内 725
- ②68-7006
- ③田舎ランド通信



15 塩原公民館

- ①中塩原 1-2
- ②32-3812
- ③塩原公民館だより



14 ハロープラザ

- ①関谷 1266-4
- ②35-2006
- ③ハロープラザだより



13 大山公民館

- ①下永田 8-7-86
- ②37-6130
- ③遊歩道、大山のひろば



12 三島公民館

- ①東三島 6-337
- ②36-8531
- ③ひまわり通信



9 狩野公民館

- ①槻沢 231
- ②37-3528
- ③ひがしのかぜ



10 南公民館

- ①二区町 401
- ②36-7341
- ③みなみのひろば



11 西公民館

- ①四区町 661
- ②37-1677
- ③西のひろば



社会教育施設の紹介

公民館

(状況によりイベントは予告なく中止や変更になる場合があります。詳細につきましては各施設にお問い合わせください、講座は原則地元の方に向けて開催されているものになります。)

①黒磯公民館

紹介：黒磯公民館は、桜の名所として知られる黒磯公園の隣にあります。百人一首かるた教室や関東北かるた大会など百人一首かるたに関係する事業や、地元農家の畑を借りて実施する家庭菜園教室を実施しています。また、市内で唯一、地下練習室がある公民館として、黒磯巻狩太鼓の練習拠点にもなっております。窓口では、たくさんのお魚も飼育していますので、ご利用の際にはぜひご覧ください。



②厚崎公民館

紹介：農園お野菜くらぶ ～みんな野菜大好きになあれ～
小学生の家族を対象とした畑の教室がスタートしました。6月にトモロコシの種やさつま芋の苗を植え、7月にはトモロコシの間引きや収穫を体験しました。美味しいトモロコシを実らせるために間引いた白い小さな実がヤングコーンだと教えていただきました。子どもたちだけでなく若い保護者にとっても「初めて」のことが多い学びの時間となりました。10月にはさつま芋の収穫を予定しており、皆で楽しみにしています。



③稲村公民館

紹介：稲村公民館では地元の方に向けて、はつらつ講座で美温活リンパストレッチや秋のハイキング、年末にはミニ門松づくりなど季節に合わせて行事を行っています。

市民大学連携講座「フォークソング講座～フォークソングを聴き直そう～」

第1回11月12日(金) 午後6時30分～午後8時30分(全6回開催予定。第2回以降はHPを確認ください)

アメリカ発祥のフォークソングが日本に定着しどのように進展したか、当時の世相を振り返りながら、サブカルチャーとして見つめ直す講座です。この講座は市内にお住まい、お勤めの方ならどなたでも参加可能です！

④とようら公民館

紹介：とようら公民館では地元の高齢者向けセミナーとして、とようら学級の開催や地域の伝統文化を継承する子どもお囃子教室などを行っています。他にもおやし教室、子ども公民館、ものづくり教室(レザークラフト)、染物教室など、年齢に関係なく様々な講座を開催しています。また、今後は市民大学連携講座やリモート配信体験教室など開催する予定です。



⑤鍋掛公民館

紹介：地域に根ざした公民館として、自治公民館を中心とした体育事業をはじめ、身近な趣味の教室・講座のほか、グラウンドや体育館を利用した子どもの体験教室などを開催しています。広いグラウンドと体育館があり、野球やソフトボール、バレーボール、卓球など、スポーツ利用の活発な公民館です。

市民大学連携講座「奥州道中歴史講座 ～佐久山宿・大田原宿を歩こう～」

第1回11月21日(日) 午後1時30分～午後3時(全4回開催予定。第2回以降はHPを確認ください)

佐久山宿などを中心に10キロ程度歩きます。この講座は市内にお住まい、お勤めの方ならどなたでも参加可能です！

⑥東那須野公民館

紹介：那須北の玄関口である那須塩原駅東口から徒歩5分の距離に位置しており、交通の便が良いのが特徴です。東那須野公民館は、住民の自主的な学習、文化、スポーツ、レクリエーションなどの活動や、地域づくり、まちづくりの活動を支援しています。おもと大学、わんぱく少年団、エジソンドリウム教室、こども書道教室、おはやしクラブ、郷土史講座、だっこ!、スマホ講座など、多彩な講座を開催しています。



⑧西那須野公民館

紹介：乳幼児から高齢者までさまざまな年代に合わせた講座をしています。地域住民で組織する中央地区コミュニティと協力し地域に親しまれている公民館です。太夫塚公園を有し木々の緑が美しく、木陰を楽しむお散歩に最適です。

西那須野公民館利用団体展示発表

11月7日(日)午前10時～午後2時

公民館を利用している自主グループの展示や学習の発表

市民大学連携講座「仏教講座 お釈迦様に人の生き方を学ぶ」(全4回)

10月6日・20日、11月10日・24日 いずれも水曜日午後1時30分～午後3時

こちらの講座は市内にお住まい、お勤めの方ならどなたでも参加可能です！

⑦高林公民館

紹介：観光地『那須高原』の南西部、緑豊かで夜空のキレイな地域です。

地域の特色を活かした生きがいづくり、心豊かな人づくり、活力のある地域づくりをめざしています。

6月からはクラフトでバックを作り、その上に和紙を貼り重ね、柿渋を塗って作る日本の伝統工芸の一貫張り体験講座や、地区内の小学生を対象に地域活動をメインとして、自然の中での体験や工作などを行う、少年教室「いきいきわくわく体験楽好」などを開催しています。



⑨狩野公民館

紹介：槻沢遺跡に代表される古い歴史を持つ狩野地区にあり、地域活動の拠点として親しみのある公民館づくりに努めています。グラウンドと広い多目的ホールがあり、スポーツでの利用が盛んです。少年教室「ひばりのこ」、シニア倶楽部「しのめ」など幅広い年代を対象に講座を開催しています。

また、狩野地区コミュニティと連携した活動により、人づくり・地域づくりを推進しています。

⑩南公民館

紹介：市の南西に位置し、グラウンド、陶芸窯などがあります。また、南小学校に隣接しており児童クラブが併設されています。地域コミュニティと連携した各種事業を実施しています。また、グラウンドゴルフや陶芸など、地元の方の各種サークル活動が盛んです。南小陶芸教室やものづくり体験などを行う少年教室「つばめのこ」など、地域の方を講師に招き、地元の子もたちとふれあえる講座を開催しています。



⑩西公民館

紹介：当地区は、那須野ヶ原開墾の拠点となった地区であり、那須開墾社、那須疏水といった史跡を残す歴史的に意義のある地域です。敷地内には、本館のほかに郷土芸能練習室棟があり、那須野ヶ原疏水太鼓保存会の指導の下で「子ども疏水太鼓」の練習が行われています。また、グラウンドゴルフ等で地域の皆さんにグラウンドをご利用いただいています。近くには西保育園、西小学校があり、西地区コミュニティ運営委員会とともに西小学校家庭教育学級や趣味の講座など、各種事業において、密接な連携がとられています。



⑪三島公民館

市民大学連携講座「三島地域の歴史講座」（すべて火曜日）
第1回11月2日(火)（全6回開催予定。第2回以降はHPを確認ください）

肇耕社（現博物館）のあった三島農場や、歩いて見学できる三島地区の道路、疏水、神社をとおして、地域の歴史について案内します。

日本遺産や養蚕、獅子舞などの民俗学についての講座や、那須野が原博物館見学を行い、市全体の歴史、文化、産業についても知識を深められます。

こちらの講座は市内にお住まい、お勤めの方ならどなたでも参加可能です！

⑫大山公民館

紹介：西那須野駅東側約2kmに位置し、幼保小中高校ホールなどの施設が建ち並ぶ文教地域です。当公民館はサークル活動の利用のほか、少年教室、高齢者セミナー、大山カレッジ、家庭教育支援事業などの教室講座を開催しています。

また、地域コミュニティと連携し、コミュニティまつりやどんどん焼きなどの事業も実施しています。



⑬ハロープラザ

紹介：箒根地区の生涯学習の拠点として、地域の歴史や特色を生かした多様な学習機会の提供、地域づくり・仲間づくりの支援、充実した学習環境の整備を行い、誰もが気軽に参加・利用できる公民館を目指しています。

地区内に残る歴史的な遺産や旧街道について現地を見学しながら学ぶ「郷土の歴史探訪」をはじめ、箒根地区全児童を対象にした「サマースクール」、シニアセミナー「やさお大賞」、少年教室「わんぱくチャレンジ塾」、ハイキングなどを開催しています。



⑭塩原公民館

紹介：四季の移ろいを感じられる自然豊かな塩原温泉郷にある公民館です。塩原温泉コミュニティや塩原小中学校と連携し、思いやりあふれる地域づくりを目指しています。

全世代の地域のみなさんが、趣味や生きがいをもち日々の生活を送れることを願い講座の開催などを行っています。多くの方の講座への参加をお待ちしています。

市民大学連携講座「ギター入門講座」

初心者向けのクラシックギター講座です。受講者は全員、少しでも上達するように、一生懸命練習に励んでいます。講師の方もわかりやすく丁寧に指導してくれます。



田舎ランド鳴内

詳しくは [田舎ランド鳴内](#) | [検索](#)

問い合わせ ☎0287-68-7006

田舎ランド鳴内とは…

田舎ランド鳴内は、旧鳴内小学校の跡地を活用し、平成17年4月に生涯学習施設としてオープン。地域の自然・産業・人材を活かし、木工・陶芸や炭焼き体験、農園・園芸、天体観測、タケノコほり・昆虫観察、そば・うどん打ち、パン作りなど、子どもから高齢者まで参加できる各種教室を実施しています。

また、ハイキングコースや鳴内山登山コースも整備されており、自然散策には格好のフィールドとなっています。

施設の貸し出しも行っており、体育館や講習室、木工室など子供会育成会や自主グループの活動に利用できます。

田舎ランド鳴内講座情報

| 講座名 | とき | 内容 | 定員 | 参加費 |
|-----------------|-------------------------|-------------------------------------------------------------------------------------|-------------|----------------------|
| 【林業体験】 炭焼き教室 | 10月17日(日) 午前9時30分～正午 | 田舎ランド鳴内にあるでっかい炭窯で竹炭焼き体験。17日に窯入れ、24日窯出し作業を実施、完成品はお持ち帰りできます。消臭効果、湿気対策、土壌改良など使いかたいろいろ。 | 15人程度 | 500円 |
| | 10月24日(日) 午前9時30分～正午 | | | |
| 陶芸教室 | 10月23日(土) 午前9時30分～正午 | 作陶(形づくり) 作りたいものを決めて形を作っていきます。コーヒーカップにしますか？それともお皿？講師が丁寧に指導してくれます。初心者大歓迎！ | 5組 15人程度 | 粘土 1kgにつき 700円 |
| | 10月24日(日) 午前9時30分～正午 | ※3日間すべてに参加する必要はありません。 | | |
| | 10月30日(土) 午前9時30分～正午 | 施釉(絵付け) 素焼後、思い思いの絵や文字を入れていきます。 | | |
| | 11月27日(土) 午前9時30分～正午 | 本焼きを行い、作品を引き渡します。 | | |
| | 12月4日(土) | | | |

・炭焼き教室、陶芸教室とも10月3日(日)午前9時から先着順で受付を開始します。電話でお申込みください。
・陶芸教室の素焼き・本焼きは講師（鳴内陶芸会）が行います。

山がっこう・昆虫観察会

7月22日(木)は海の日でお休みですが、田舎ランド鳴内の「やまがっこう」は昆虫が多く集まると言う秘伝の山々に潜入。カブトムシやクワガタの生態を観察、そして捕獲してきました。一人で何匹も捕まえることができたが、中でもミヤマクワガタは博物館展示サイズの特大大2匹をゲット！とても熱い一日になりました。



みずみず体験教室

7月24日(土)、「みずみず体験教室」が2年ぶりに復活し開催されました！夏の太陽がギンギラリンと照りつける中、田舎ランド鳴内内を流れる沢水で水遊びとマスのつかみ取りをしました。





那須野が原博物館

観覧料 一般 300 円、高校・大学生 200 円、
小・中学生 100 円 (20 名以上の団体は各 50 円引き)

詳しくは [那須野が原博物館](#) [検索](#)

問い合わせ ☎0287-36-0949

展 示

■特別展「舞い踊る伝承—那須地域の獅子舞・城鞆舞・念仏踊り—」 会 期 10月9日(土)~12月12日(日)

民俗芸能の多くは、五穀豊穡とともに疫病退散・村内安全などを祈願して奉納されてきました。那須地域には、獅子舞をはじめとした数多くの民俗芸能が伝承されています。今回の展示では那須地域の獅子舞・城鞆舞・念仏踊りにスポットを当て、実物資料をはじめ、写真や映像資料を用いて、地域に息づく民俗芸能の歴史や実態に迫ります。



講 座

■特別展記念講演会①「栃木県の獅子舞」

- ◇と き 10月30日(土) 午後2時~3時30分
- ◇講 師 柏村祐司氏 (栃木県立博物館名誉学芸員)
- ◇参加費 無料 定員 30名
- ◇申込み 10月1日(金) 午前9時から電話で受け付け
※先着順

■企画展「ミュージアム×ミュージアム —博物館ってなにをするところ?—」

◇と き 12月25日(土)~令和4年4月10日(日)
博物館って聞いたことあるけど行ったことない。そもそも何のためにあるの?そんなアナタにぴったりの展示、企画しました。

日本における博物館のはじまりから、当館“なはく”がどんなことをしているのか、いろいろな分野の資料を使って紹介します。なぜ資料をあつめるのか、その意味や活用法など、思わず人に話したくなるような博物館のなるほど知識がもりだくさん! 博物館に興味のある方はもちろん、興味のない方もこの機会にぜひご来館ください。

■特別展記念講演会②

「那須地域の民俗芸能」

- ◇と き 11月20日(土)
午後2時~3時30分
- ◇講 師 木村康夫氏 (大田原市史編さん専門員)
- ◇参加費 無料
- ◇定 員 30名
- ◇申込み 10月1日(金)
午前9時から電話で受け付け
※先着順

■特別展展示解説

- ◇と き 11月21日(日)
午前10時~、午後2時~
- ◇参加費 無料 ◇定 員 各10名
- ◇申込み 当日受け付け ※先着順
- ※新型コロナウイルス感染症の感染拡大により、
入場制限や内容が変更、中止となる場合があります。



那須塩原市図書館

詳しくは [那須塩原市図書館](#) [検索](#)

那須塩原市図書館「みるる」 ☎0287-63-9031

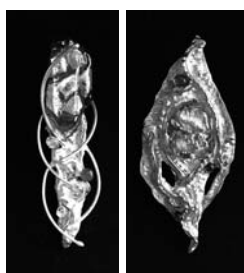
西那須野図書館 ☎0287-36-6001

塩原図書館 ☎0287-48-7521

■展示「創作ジュエリー & エマイユ (七宝) ~オーロラのしずく展~」

七宝作家の提橋景湖氏による創作ジュエリーの展示を行います。オーロラのような不思議な輝きを持つ作品たちをご覧ください。

- ◇と き 10月1日(金)~11月28日(日)
- ◇ところ 那須塩原市図書館「みるる」
みるるギャラリー



■おうち時間に♪ 電子図書館のご案内

◇電子図書館とは?

スマートフォンやパソコンなどを使い、電子書籍を閲覧できるサービスです。24時間いつでも電子書籍の貸出・予約ができます。約8,600点の蔵書の中から一度に5点まで借りられます。また、予約も5点までできます。貸出期間は2週間ですが、他に予約が入っていなければ、一度だけ延長できます。

◇どんな人が利用できるの?

市内に在住・在勤・在学していて、図書館の利用者カードを持っている人が利用できます。利用するには、電子図書館専用のID・パスワードが必要ですので、市内各図書館窓口へお申し込みください。

生涯学習を知っていますか？

「生涯学習」とは、公民館の講座やサークル活動で行われている教養・趣味に関する活動をはじめ、学校教育や文化活動、スポーツ活動、レクリエーション活動、ボランティア活動、企業内教育など、人々が生涯を通じて行うあらゆる学習のことです。ここでは、様々な学習の機会を増やすために生涯学習に関する情報の提供をしていきます。

地域学校協働本部事業

地域学校協働本部事業は、「学校を核とした地域づくり」を目指しています。地域と学校の連携体制を基盤として、より多くのより幅広い層の地域住民、団体等が参画し、人と人とのつながりをつくり、地域と学校が相互にパートナーとして連携・協働して取り組んでいくことが求められています。

なぜ必要なの？

近年、急激な社会の変化に伴い、学校と地域を取り巻く課題はますます複雑化、多様化しています。学校ではいじめや暴力行為等の問題行動の発生、不登校児童生徒数の増加、教員の業務量の増加などの問題が起きており、地域では支え合いやつながりの希薄化、担い手の不足、財政状況の悪化、教育力の低下などが問題視されています。そういった問題を解決するため、地域と学校が一体となって取り組む必要があります。那須塩原市では平成29年度から本年度までの5年間をかけて、市内全10中学校区に地域学校協働本部を設置し、組織的、継続的に地域全体で子どもの成長を支えるとともに、地域の活性化を目指して活動しています。

どんな人がどんな活動をしているの？

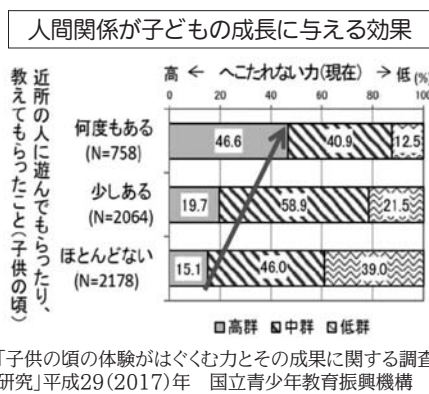
①学校と地域、地域と地域を結ぶ「地域学校協働活動推進員」の活躍

地域学校協働活動を行うためには、学校と地域、地域と地域を結ぶコーディネーターが必要です。その役割を担うのが、「地域学校協働活動推進員」であり、本市では研修を積まれた52名の推進員さんが、各担当小・中・義務教育学校で活躍しております。

②地域の特性を生かした多様な活動

昨年度はコロナ禍において多くの行事が中止、縮小されました。しかし、その中でも子どもたちのためにと、地域と学校が手を取り合い、市内各地で花火の打ち上げや修学旅行の代替行事の実施等、様々な活動が行われました。本年度も各本部の特性を生かした活動が計画・実施されています。

子どもの頃近所の人との関わりが多いほど、社会を生き抜く資質・能力が高いというデータが出ています。地域学校協働活動は、子どもと大人が関わり合うことで、人と人とのつながりをつくり、未来をたくましく生きる力を育てることのできる活動と言えます。



市内コミュニティ団体が表彰されました ～栃木県コミュニティ協会顕彰～

毎年、栃木県コミュニティ協会が、県内のコミュニティ組織のうち、住みよい地域社会の実現のために活発な活動を続け、将来にわたりその活躍が期待される者に対し、コミュニティづくりの活性化を目的に表彰しています。今年も、関谷下田野地区コミュニティづくり推進協議会の君島氏がその功績をたたえられました。



○関谷下田野地区コミュニティづくり推進協議会会長 君島 守 氏(右)

子どもから大人まで学びの祭典 “なしお博” へ行こう!!

なすしおばら まなび博覧会



とき 11月13日(土)・14日(日)
午前9時30分～午後3時

ところ 宇都宮共和大学那須キャンパス
(那須塩原市鹿野崎131)

※状況により予告なく中止や変更になる場合があります。

展示内容

新型コロナウイルス感染拡大防止のため展示中心の開催となります。

展示予定

- ・市内小・中・義務教育学校児童生徒作品展
 - ・田園空間博物館小学生サテライト絵画展
 - ・那須特別支援学校児童生徒作品展
 - ・市文化協会等作品展
 - ・子ども会・育成会活動報告展示
 - ・青少年センター活動報告展示
- ※他に郷土芸能の披露(GUNEI三島ホール)を予定



最新の情報は市ホームページで

なしお博 | 検索



来場にあたっての注意点

消毒

都度、せっけんでの手洗いやアルコールでの手指消毒を徹底してください。

飲食

原則禁止とします。なお、水分補給をする場合はこの限りではないですが、個別に持参した各自の飲み物のみにするなど、十分配慮した方法をお願いします。

マスク

入場者は必ずマスクを着用してください。着用ができない場合は入場をお断りする場合があります。

体調

体調が優れない、発熱などの症状がみられる方は、来場を控えてください。

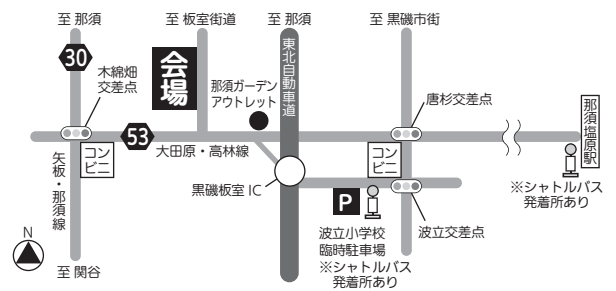
会話

大声を出したり、マスクを外して話したりなどはしないようお願いします。

受付

参加者把握のため入場受付票に記入してください。受付票は、事前に配布する「なしお博案内リーフレット」に掲載します。

臨時駐車場案内図



※シャトルバスについて

- ・シャトルバスは、会場、臨時駐車場（波立小学校）、那須塩原駅間で運行します。
- ・11月13～14日は、那須塩原駅までの乗車を含む「ゆーバス」4路線（西那須野線、黒磯線、西那須野外循環線、西那須野内循環線）にて、無料乗車証がご利用いただけます。
- ・無料乗車証は、市役所や公民館等で事前に配布する「なしお博案内リーフレット」に掲載します。



～那須塩原市生涯学習推進にむけて～

学びでつなぎ ともに創るまち 那須塩原



那須塩原市教育委員会事務局 生涯学習課

〒329-2792 那須塩原市あたご町2-3(西那須野庁舎3階)

☎0287(37)5364 FAX0287(37)5479 E-mail:shougai@city.nasushiobara.lg.jp

※QRコードは株式会社デンソーウェブの登録商標です。