

# 第 1 章 背景と目的

第 1 章では、教育施設の長寿命化を図る背景と目的を整理するとともに、計画の位置づけや計画の期間、対象施設など、計画の前提となる基本的事項を整理しています。

## 1.1 計画策定の背景と目的

本市の教育施設は、昭和 30(1955)年代後半の高度経済成長期における人口増加に併せて、昭和 40(1965)年代後半から現在に至るまで継続的に整備してきました。教育施設の延床面積は市が保有する全公共施設の延床面積のおよそ 60%を占め、なかでも学校施設についてはおよそ 44%を占めています。これらの施設は総じて老朽化が進んでおり、今後、大規模改修や更新の時期を迎えます。しかし、厳しい財政状況のもと、これらに必要な費用を確保することが課題となっています。

また、本市の人口は、85,436 人<sup>※1</sup>であった昭和 55(1980)年以降増加を続けており、平成 22(2010)年には 117,812 人になりましたが、平成 27(2015)年の国勢調査速報では 117,004 人となり、減少傾向に入っています。年齢 3 区分別人口の構成割合をみても、年少人口(0~14 歳)は減少し、老年人口(65 歳以上)は増加していることから、少子高齢化の進行に伴い、教育施設に求められるニーズも変化してくるものと想定されます。

上記の背景を踏まえ、本計画は、老朽化が進む教育施設の現状を的確に把握し、実態に即した改修や長寿命化改修などの中長期的な計画を立案し、改修や維持管理等に係るトータルコストの縮減及び予算の平準化を図りつつ、教育施設に求められる機能・性能を確保することを目的としています。

## 1.2 計画の位置づけ

本計画は、国の「インフラ長寿命化基本計画」(平成 25(2013)年 11 月)を受けて策定した「那須塩原市公共施設等総合管理計画」(平成 29(2017)年 3 月)に基づく、学校施設を含む教育施設に関する個別施設計画に位置づけられます。

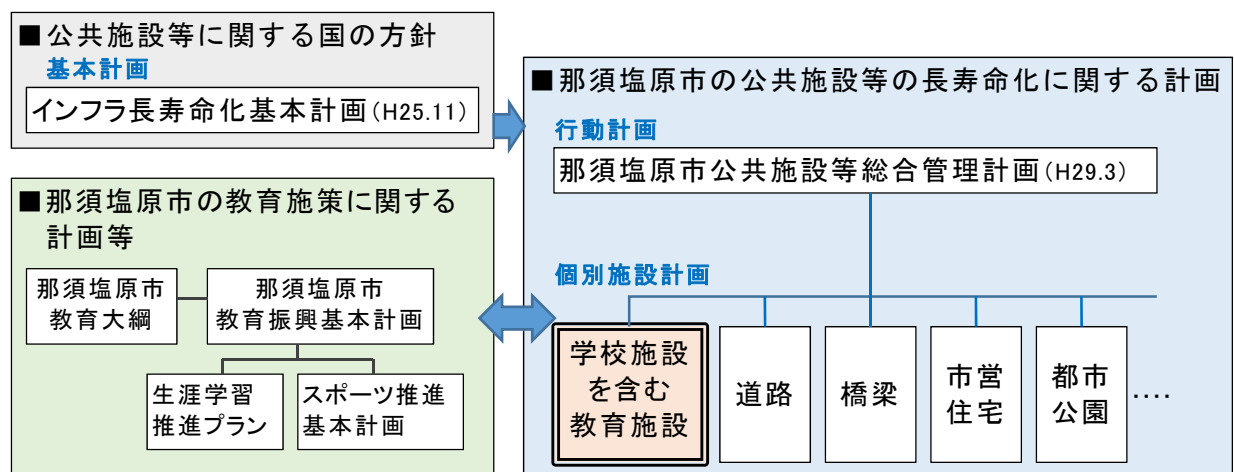


図 1.1 計画の位置づけ

※1：当時の 3 市町（旧黒磯市、旧西那須野町、旧塩原町）の合計。

## 【参考】「那須塩原市公共施設等総合管理計画」に示されている基本方針

公共施設等の管理に関する基本的な考え方（基本方針）

①施設保有量の最適化	<ul style="list-style-type: none"> <li>単独施設の新規整備は原則として行わない。</li> <li>新設が必要な場合は、総量規制の範囲内で、費用対効果を十分考慮して行う。</li> <li>施設の更新（建替え）は複合施設を基本とする。</li> </ul>
②公共施設・インフラの長寿命化	<ul style="list-style-type: none"> <li>事後保全から予防保全に転換し、長寿命化を図る。</li> <li>インフラ施設は、長寿命化計画等に基づき的確に対応する。</li> </ul>
③コストの削減	<ul style="list-style-type: none"> <li>民間活力を活用し、施設のライフサイクルコストを縮減する。</li> <li>公共施設マネジメントを活用し、ライフサイクルコストの縮減を図る。</li> <li>廃止した施設で売却・貸付等が見込めない場合は、除却を基本とする。</li> <li>施設の更新は、市有地への整備を基本とする。</li> </ul>
④財源の確保	<ul style="list-style-type: none"> <li>施設の複合化等により空いた土地建物等は、活用・処分する。</li> <li>受益者負担の適正化を図る。</li> <li>広域的な連携を進める。</li> </ul>



今後の公共施設マネジメント（基本的な考え方）

施設保有総量を 25%削減

耐用年数を 20%延長

### 1.3 計画の期間

本計画は、上位計画である「那須塩原市公共施設等総合管理計画」に合わせ、令和28(2046)年度までの計画とします。

また、計画期間当初の令和2(2020)年度から令和8(2026)年度までの7年間を第1期とし、以降10年間ごとに第2期、3期にわけ、期単位で実行計画を策定します。

なお、社会情勢や教育環境の変化に適切に対応するため、必要に応じて、計画の見直しを図ることとします。

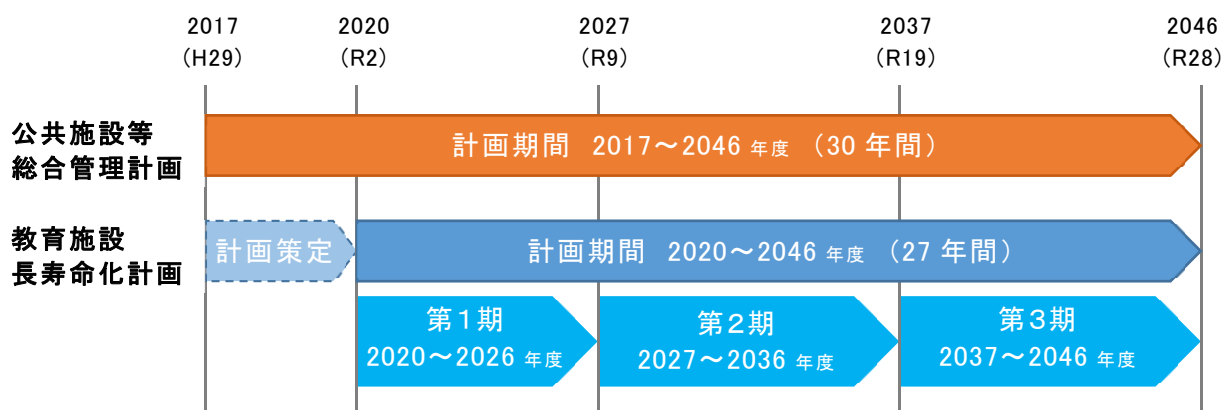


図 1.2 計画の期間

## 1.4 対象施設

本計画では、教育委員会が所管する施設の総称を「教育施設」と定義します。  
77施設の教育施設及びそれらの施設・建物に付帯する全ての設備を対象とします。  
対象施設の一覧を表1.1及び表1.2に、対象施設の配置状況を図1.3に示します。

表 1.1 対象施設の一覧（施設分類別）

大分類※ <sup>1</sup>	施設分類	施設数※ <sup>2</sup>	建物数※ <sup>2</sup>
学校教育系施設	学校施設	30	153
	閉校した学校施設	4	19
	共同調理場	3	4
	適応指導教室	3	4
市民文化系施設	文化施設	3	3
社会教育系施設	公民館	16	23
	図書館	4	4
	博物館	4	6
	その他の社会教育施設	1	2
スポーツ・レクリエーション系施設	運動場・プール	8	19
その他	未利用施設	1	1
合計		77	238

※1：大分類は、那須塩原市公共施設白書（H28.9）を参考に設定しました。

※2：令和元（2019）年度中に竣工予定の那須塩原市図書館及び埼玉小学校屋内運動場（体育館）を含みます。

表 1.2 対象施設の一覧（詳細）

大分類	施設分類	施設名称	延床面積 (㎡) ※1	建築 年度 ※2	所管課	
学校教育系 施設	学校施設	黒磯小学校	6,574	2010	教育総務課	
		稲村小学校	8,254	2011		
		東原小学校	5,805	1983		
		埼玉小学校	5,489*3	1992		
		豊浦小学校	5,152	1972		
		共英小学校	5,684	1977		
		鍋掛小学校	5,137	1999		
		大原間小学校	6,319	1978		
		波立小学校	3,079	1997		
		高林小学校	4,070	2002		
		青木小学校	3,311	1995		
		三島小学校	8,381	1995		
		槻沢小学校	5,261	1978		
		東小学校	7,673	1988		
		南小学校	5,788	1993		
		西小学校	6,109	1979		
		大山小学校	6,824	1975		
		関谷小学校	2,903	1991		
		大貫小学校	2,793	1988		
		横林小学校	2,171	1981		
		黒磯中学校	7,409	1989		
		黒磯北中学校	7,398	1985		
		厚崎中学校	6,336	1979		
		日新中学校	6,409	1975		
		東那須野中学校	6,490	1989		
		高林中学校	5,634	1990		
		三島中学校	9,815	2010		
		西那須野中学校	10,133	1991		
		箒根中学校	4,249	1973		
		塩原小中学校	5,851	2014		
		閉校した 学校施設	旧穴沢小学校	2,142		1970
			旧戸田小学校	1,494		1978
			旧寺子小学校	3,197		1991
	旧金沢小学校		3,174	1985		
	共同調理場	黒磯学校給食共同調理場	1,556	2000		
		共英学校給食共同調理場	3,173	2018		
		西那須野学校給食共同調理場	2,071	2008		
	適応指導教室	児童生徒サポートセンター ふれあい	756	1978	学校教育課	
		適応指導教室あすなる	310	1996		
		宿泊体験館 メープル	2,356	1982		

大分類	施設分類	施設名称	延床面積 (㎡) ※1	建築 年度※2	所管課		
市民文化系 施設	文化施設	黒磯文化会館	6,354	1982	生涯学習課		
		三島ホール	1,419	1986			
		塩原文化会館	3,000	1976			
社会教育系 施設	公民館	黒磯公民館(いきいきふれあいセンター)	3,417	1994			
		厚崎公民館(多目的研修センター)	1,613	1982			
		稲村公民館(稲村コミュニティセンター)	1,079	2012			
		とよら公民館	578	1998			
		鍋掛公民館(鍋掛地域コミュニティセンター)	1,335	2002			
		東那須野公民館	951	2005			
		高林公民館(高林活力倍増センター)	897	1994			
		西那須野公民館	1,621	2006			
		三島公民館	1,580	1986			
		大山公民館(農村環境改善センター)	910	1990			
		西公民館	1,029	1984			
		南公民館	806	1980			
		狩野公民館	898	1991			
		塩原公民館	378	2006			
		ハロープラザ	1,449	1994			
		箒根公民館	1,029	1972			
		図書館	黒磯図書館	1,575		1986	
	西那須野図書館		1,370	1978			
	塩原図書館		735	1994			
	那須塩原市図書館		4,958※3	2019			
	博物館	黒磯郷土館	387	1979			
		旧歴史自然学習センター日新の館	415	1997			
		那須野が原博物館	2,039	2003			
		旧関谷郷土資料館	237	1993			
	その他の 社会教育施設	田舎ランド鳴内	1,696	1987			
	スポーツ・ レクリエーション系 施設	運動場・ プール	くろいそ運動場	5,868		1976	スポーツ 振興課
			青木サッカー場	1,750		1988	
にしなすの運動公園			7,726	1997			
三島体育センター			3,421	1974			
塩原 B&G 海洋センター			2,742	1994			
那珂川河畔公園プール			249	2009			
関谷南公園			2,314	2003			
ホースガーデン			1,228	1988			
その他	未利用施設	旧塩原幼稚園	571	1977	教育総務課		
計		77施設	266,354				

※1：小規模施設（倉庫、部室、屋外トイレ、駐輪場等）を含みます。

既設建物は平成30(2018)年度末現在の公共施設マネジメントシステムの登録数値を基本とします。

※2：建築年度は、那須塩原市公共施設白書(H28.9)の「主要建物建築年度」と同様としました。

※3：令和元(2019)年度中に竣工予定の那須塩原市図書館、埼玉小屋内運動場(体育館)は計画値とします。

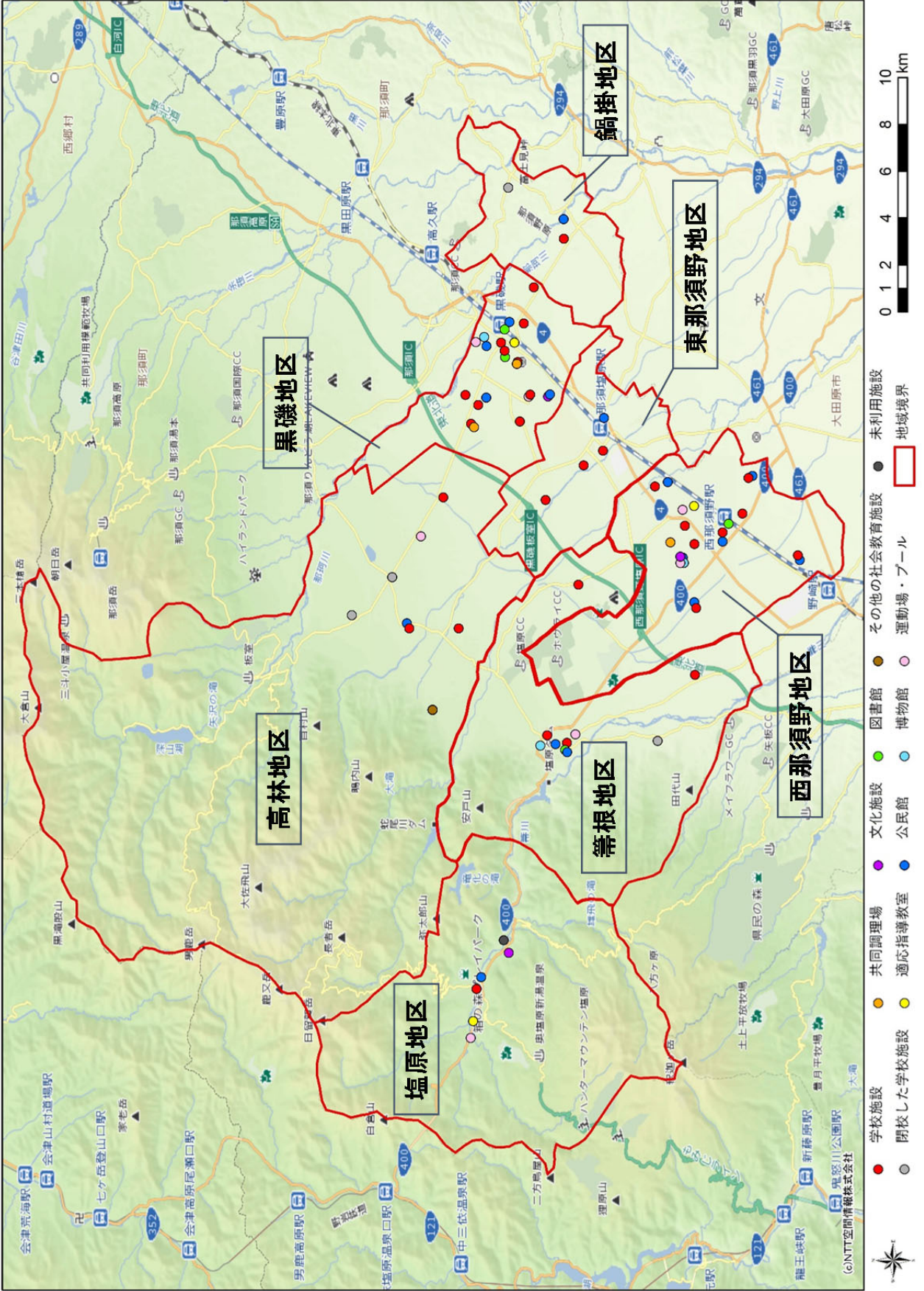


図 1.3 対象施設の位置図