

## 第1回

# 那須塩原市下水道審議会資料

### 目次

(1) 那須塩原市公共下水道の概要について	・・・	1
(2) 那須塩原市公共下水道事業の計画・整備について	・・・	3
(3) 那須塩原市下水道受益者負担金・使用料について	・・・	6
(4) 那須塩原市下水道事業の財政状況について	・・・	10
(5) 那須塩原市公共下水道全体計画図	・・・	11

平成21年5月11日

那須塩原市

## 【公共下水道の概要】

### (1) 汚水処理整備計画

那須塩原市の汚水処理整備計画については、旧3市町でそれぞれ作成した生活排水処理構想を引き続き那須塩原市の構想としています。市内を公共下水道で整備する地域、農業集落排水事業で整備する地域、浄化槽で処理する地域に分け整備を進めています。

### (2) 公共下水道の整備状況

那須塩原市の下水道事業は、単独公共下水道として黒磯地区と塩原地区（塩原温泉街）の2箇所、北那須流域関連公共下水道として東那須野処理区、西那須野処理区、関谷・接骨木処理区の3箇所、また、特定環境保全公共下水道のうち黒磯公共下水道として板室地区、高林地区が、北那須流域関連公共下水道として西那須野地区があります。

#### ① 単独公共下水道

那須塩原市の下水道事業は、はじめに昭和37年度に黒磯地区の市街地の雨水排水を目的に、都市下水路事業として着手しました。以来、昭和47年度まで整備を進めてきましたが、都市下水路事業が進むにつれて、那珂川の水質汚濁の問題が提起され、排水計画の見直しにより、昭和49年2月に事業認可を受けて、公共下水道事業に着手し現在1,111haの面積を整備しています。汚水は黒磯水処理センターで処理しています。

塩原温泉街の単独公共事業は昭和51年に事業認可を受け、146.5haの面積の整備を進めています。汚水は塩原水処理センターで処理しています。

#### ② 北那須流域関連公共下水道

北那須流域下水道の整備は昭和53年度に事業を開始し、那須塩原市では昭和56年度に西那須野地区の北那須流域関連公共下水道事業の事業認可を受け着手しました。その後、東那須野地区の事業認可を昭和61年度に、関谷・接骨木地区の事業認可を平成6年度に受け1,089haの面積の整備を進めています。汚水は、北那須浄化センターで処理しています。

#### ③ 特定環境保全公共下水道

##### ア 板室特定環境保全公共下水道

板室地区は温泉街で、国立公園地域内にあり一級河川「那珂川」の最上流部に位置しているため、温泉街の衛生環境の改善、那珂川の水質保全を目的とし平成3年度に事業認可を受け事業を開始しました。全体計画面積9haの整備を完了し、約20km下流部の鍋掛地区にある黒磯水処理センターまで管渠を延ばし同センターで処理しています。

##### イ 高林特定環境保全公共下水道

高林地区に流れる用水堀の水質改善を目的とし平成6年度に42ha事業認可を受け事業を開始しました。約16km下流部の黒磯水処理センターで汚水を処理しています。

##### ウ 西那須野地区特定環境保全公共下水道

西那須野地区では、市街地区域の下水道の整備が進むにつれ、隣接する地域から下水道整備の要望が強まり、公共用水域の水質保全を図る上でも必要なことから、

平成9年度に事業認可を受け、北那須流域関連西那須野特定環境保全公共下水道として事業を開始しました。現在、209haの面積の整備を進めており、汚水は北那須浄化センターで処理しています。

以上により認可面積は合計で2,606.5haとなっています。

### (3) 下水道普及率

那須塩原市の下水道普及率は平成20年度末で50.8%となっています。人口の集中している市街地の整備は進み、現在は周辺の比較的人口密度の低い地域の整備となっており、面整備に対し、なかなか普及率が上がらないのが現状です。

$$\text{※ 下水道普及率 (\%)} = \frac{\text{供用開始区域内人口}}{\text{住民基本台帳人口}} \times 100$$



## 【公共下水道事業の計画・整備】

### (1) 公共下水道全体計画

本市の公共下水道全体計画は、単独公共下水道として黒磯地区1816.9ha、塩原地区154ha、北那須流域下水道を上位計画とする流域関連公共下水道の東那須野処理区400ha、西那須野地区802ha、塩原地区232.1ha及び特定環境保全公共下水道として黒磯地区102.2ha、西那須野地区548haを計画し合計4055.2haとしています。

全体計画の目標年次は平成27年とし、計画人口は黒磯地区51,000人、西那須野地区41,600人、塩原地区6,600人合計、合計99,200人としています。

#### ア 汚水計画及び人口

下水道の種類別	単独公共			流域関連公共				特定環境保全			全体合計
	黒磯処理区	塩原処理区	小計	東那須野処理区	西那須野処理区	塩原処理区	小計	板室・高林	西那須野処理区	小計	
最新の計画策定年度	平成16年度	平成19年度		平成16年度				平成16年度			
目標年次	平成27年度	平成27年度		平成27年度				平成27年度			
排除方式	分 流 式										
計画面積	1,816.9	154.0	1,970.9	400.0	802.0	232.1	1,434.1	102.2	548.0	650.2	4,055.2
計画人口	39,710	2,300	42,010	10,000	24,750	4,300	39,050	1,290	16,850	18,140	99,200
計画汚水量(日最大)	27,570	6,940	34,510	7,230	15,620	2,580	25,430	板高 380 1,350	9,880	11,610	71,550

#### イ 雨水排水計画

下水道の種類別	単独公共			流域関連公共				特定環境保全			全体合計
	黒磯処理区	塩原処理区	小計	東那須野処理区	西那須野処理区	塩原処理区	小計	板室・高林	西那須野処理区	小計	
計画面積	1,334.0	15.8	1,349.8	280.0	701.0	100.7	1,081.7	—	—	—	2,431.5
排水区数	6	2	8	8	6	4	18	—	—	—	26

#### ウ 汚水処理施設

施設名	敷地面積	処理方式	計画処理人口	汚水量	
				日最大	日平均
黒磯水処理センター	約6ha	標準活性汚泥法	41,000	29,300	23,770
塩原水処理センター	約3ha	オゾン・イッチ法	定住 2,300 観光 16,400 (宿泊 6,600) (日帰 9,800)	6,940	5,230

## (2) 公共下水道認可計画

本市の下水道認可計画は平成16年度に変更し、単独公共下水道として黒磯地区1,111ha、塩原地区146.5ha、流域関連公共下水道の東那須野処理区188ha、西那須野地区708ha、塩原地区193ha及び特定環境保全公共下水道として黒磯地区51ha、西那須野地区209ha、合計2606.5haの認可を受け整備を進めています。

認可計画の目標年次は平成22年とし、計画人口は黒磯地区38,760人、西那須野地区27,470人、塩原地区5,340人合計、合計71,570人としています。

### ア 汚水計画及び人口

下水道の種別	単独公共			流域関連公共				特定環境保全			全体合計
	黒磯処理区	塩原処理区	小計	東那須野処理区	西那須野処理区	塩原処理区	小計	板室・高林	西那須野処理区	小計	
(下水道法)	S49.2.22	S52.1.5		S61.9.4	S56.7.14	H6.8.30		H3.2.12	H10.2.19		
(都計法)	S49.1.24	S51.12.21		S61.9.4	S56.7.24	H6.8.30		H3.2.12	H10.2.19		
事業着手年度	昭和48年度	昭和51年度		昭和61年度	昭和56年度	平成6年度		平成2年度	平成9年度		
処理開始年度	昭和55年度	昭和60年度		平成2年度	昭和60年度	平成10年度		平成6年度	平成11年度		
	S55.4.17	S61.3.31		H2.6.30	S61.3.31	H11.3.31		H6.8.31	H12.3.31		
最新の計画策定年度	平成16年度	平成20年度		平成16年度				平成16年度			
目標年次	平成22年度	平成22年度		平成22年度				平成22年度			
排除方式	分流式			分流式				分流式			
認可面積	1,111.0	146.5	1,257.5	188.0	708.0	193.0	1,089.0	51.0	209.0	260.0	2,606.5
計画人口	32,370	2,200	34,570	5,730	21,300	3,140	30,170	660	6,170	6,830	71,570
計画汚水量(日最大)	21,570	6,720	28,290	4,420	11,970	1,720	18,110	板高 350 371	3,410	4,131	50,531

### イ 雨水排水計画

下水道の種別	単独公共			流域関連公共				特定環境保全			全体合計
	黒磯処理区	塩原処理区	小計	東那須野処理区	西那須野処理区	塩原処理区	小計	板室・高林	西那須野処理区	小計	
認可面積	810.0	15.8	825.8	102.0	284.0	79.7	465.7	—	—	—	1,291.5
排水区数	6	2	8	3	4	2	9	—	—	—	17

### ウ 汚水処理施設

施設名	敷地面積	処理方式	計画処理人口	汚水量	
				日最大	日平均
黒磯水処理センター	約6ha	標準活性汚泥法	41,000	29,300	23,770
塩原水処理センター	約3ha	サニテーション法	定住 2,200 観光 15,900 (宿泊 6,400) (日帰 9,500)	6,720	5,070

### エ ポンプ施設

施設名	位置	能力	ポンプ数
本郷町中継ポンプ場	本郷町	0.45m <sup>3</sup> /分	2
共墾社中継ポンプ場	共墾社1丁目	2.75m <sup>3</sup> /分	4
太夫塚中継1号ポンプ場	太夫塚四丁目	0.75m <sup>3</sup> /分	2
太夫塚中継2号ポンプ場	太夫塚三丁目	0.30m <sup>3</sup> /分	2

### オ 雨水貯留施設

排水区の名称	施設の名称	位置	貯留能力 m <sup>3</sup>
熊川左岸第3排水区	那須塩原西第1調整池	大原間	47,400
蕪中川排水区	蕪中川雨水調整池	石林	21,300

## (3) 整備面積、普及状況等

平成21年3月31日現在

下水道の種類別 処理区名	単独公共			流域関連公共				特定環境保全			合計	
	黒磯処理区	塩原処理区	小計	東那須野処理区	西那須野処理区	塩原処理区	小計	板室・高林	西那須野処理区	小計		
①住民基本台帳人口(人)	115,970											
②全体計画人口(人) (平成27年度)	39,710	2,300	42,010	10,000	24,750	4,300	39,050	1,290	16,850	18,140	99,200	
③認可計画人口(人) (平成22年度)	32,370	2,200	34,570	5,730	21,300	3,140	30,170	660	6,170	6,830	71,570	
④供用開始区域内人口(人)	27,389	1,911	29,300	2,860	20,324	2,731	25,915	716	3,030	3,746	58,961	
世帯数(戸)	10,831	913	11,744	1,160	8,253	854	10,267	185	1,198	1,383	23,394	
⑤水洗化人口(人)	24,404	1,538	25,942	2,576	18,021	1,866	22,463	344	2,131	2,475	50,880	
世帯数(戸)	9,544	733	10,277	1,031	7,309	581	8,921	93	830	923	20,121	
⑥普及率(%) ④/①	50.8%											
⑦水洗化率(%) ⑤/④	89.1%	80.5%	88.5%	90.1%	88.7%	68.3%	86.7%	48.0%	70.3%	66.1%	86.3%	
⑦水洗化率(世帯)(%)	88.1%	80.3%	87.5%	88.9%	88.6%	68.0%	86.9%	50.3%	69.3%	66.7%	86.0%	
⑧全体計画面積(ha)	(汚水) 1,816.90	154.00	1,970.90	400.00	802.00	232.10	1,434.10	102.20	548.00	650.20	4,055.20	
(平成27年度)	(雨水) 1,334.00	15.80	1,349.80	280.00	701.00	100.70	1,081.70				2,431.50	
⑨事業認可面積(ha)	(汚水) 1,111.00	146.50	1,257.50	188.00	708.00	193.00	1,089.00	51.00	209.00	260.00	2,606.50	
(平成22年度)	(雨水) 810.00	15.80	825.80	102.00	284.00	79.70	465.70				1,291.50	
⑩整備面積(ha)	(汚水) 834.14	132.63	966.77	139.34	593.42	180.22	912.98	42.35	68.77	111.12	1,990.87	
(平成20年度末)	(雨水) 67.15	31.00	98.15	74.96	151.09	79.70	305.75				403.90	
⑪供用開始面積(ha)	(汚水) 834.14	132.63	966.77	139.34	593.42	180.22	912.98	42.35	68.77	111.12	1,990.87	
(平成20年度末)	(雨水) 67.15	31.00	98.15	63.66	151.09	79.70	294.45				392.60	
⑫整備率(%)	(汚水) 75.1%	90.5%	76.9%	74.1%	83.8%	93.4%	83.8%	83.0%	32.9%	42.7%	76.4%	
⑩/⑨	(雨水) 8.3%	196.2%	11.9%	73.5%	53.2%	100.0%	65.7%				31.3%	
⑬整備延長(m)	(汚水) 156,524.6	23,717.6	180,242.2	41,368.6	116,153.0	40,198.8	197,720.4	27,642.4	19,564.8	47,207.2	425,169.8	
	(雨水) 8,333.7	670.0	9,003.7	4,908.1	8,957.7	3,875.4	17,741.2	0.0	0.0	0.0	26,744.9	
	計	164,858.3	24,387.6	189,245.9	46,276.7	125,110.7	44,074.2	215,461.6	27,642.4	19,564.8	47,207.2	451,914.7
備考												

## 【受益者負担金】

### 下水道の受益者負担金とは

下水道は道路や公園など誰でも利用できる施設とは違い、下水道が整備されている限られた地域の方だけしかその恩恵を受けることができず、下水道を「利用できる地域」と「利用できない地域」との間に不公平が生じることになります。そのため、下水道の整備が完了した地域の土地所有者等の皆さんから下水道建設費の一部を負担していただき、下水道を早く、計画的に整備するために納めていただくのが「下水道受益者負担金制度」です。

これは、都市計画法及び地方自治法の規定に基づく、「那須塩原市公共下水道受益者負担に関する条例」によって賦課されるものです。

#### ○ 負担金を納めていただく人（受益者）

下水道事業区域内にある土地の所有者や権利者が受益者となり、負担金の納付義務者となります。

権利者とは権利の目的となっている土地について地上権、質権、使用貸借または賃貸借による借地人などを言います。

#### ○ 負担金の額

地区	黒磯負担区	西那須野負担区	塩原温泉負担区	箒根負担区
1㎡あたりの負担金額	239円	300円	450円	300円

ただし、住宅地で660㎡（約200坪）を超える部分の面積については、土地の利用形態が変わるまでの期間、徴収を猶予します。

※ 塩原温泉負担区では500㎡、箒根負担区では750㎡

#### ○ 負担金の納入方法

##### ◇ 一括納付

負担金を一括納付する場合、納入期日前に納付した納期数に応じて報奨金を交付します。

##### ・算出方法

報奨金＝納期前に納付した負担金額×納期前に納付した納期数に応じた率

##### ◇ 分割納付

負担金を分割で納付する場合、負担金総額を5年間（年4回）で20回に分割して納入します。

#### ○ 徴収猶予・減免

負担金の徴収猶予は、農地等（田、畑、山林、原野、雑種地等）の場合は宅地化されるまで、また災害や盗難、その他の事故等により納付が困難と認められるときです。

減免は土地が公用地や生活に困っている人のものであるときです。

いずれの場合も申請が必要です。

## 【下水道使用料】

### (1) 料金体系

下水道工事が完了し、家庭や事業所などの汚水を公共下水道に流すようになると、那須塩原市下水道条例第19条の規定により使用者からの排水量（一般的には水道水の使用水量）に応じ、下水道使用料が掛かるようになります。

この下水道使用料は、家庭などで使った汚水をきれいな水にして放流するための「水処理センターの維持管理」や「下水道管の清掃、修繕」などの費用に充てています。

合併前のそれぞれの地区の料金体系をそのまま移行しています。

### ○汚水排出量の算定方法

(ア) 水道水のみを使用している場合

水道メーターにより算定します。

(イ) 井戸水のみを使用している場合

世帯人数により次のように算定します。

- ・ 1ヶ月につき、世帯人数3人までは1人あたり7<sup>m</sup>、4人目からは1人あたり5<sup>m</sup>を加えた水量を使用水量とみなします。

(ウ) 水道水と井戸水の両方を使用している場合

- ・ 黒磯地区 (イ)の計算による水量を使用水量とします。ただし、これを超える水道水を使用した場合は水道水の使用量が使用水量となります。
- ・ 西那須野地区 (イ)の計算による水量の半分と、その水量に水道水の使用量を加算した量を使用水量とします。
- ・ 塩原地区 水道水と井戸水の水量を合計した量を使用水量とします。

なお、上記(イ)において、人数及び給水方法に変更があった場合には、1ヶ月以内に届け出が必要です。

それぞれの地区の下水道使用料は、次により徴収しています。

#### ●黒磯地区の下水道使用料

種別	基本料金(2月につき)		超過料金(1 <sup>m</sup> につき)	
	汚水量	金額	汚水量	金額
一般用	20 <sup>m</sup> まで	2, 446円	20 <sup>m</sup> を超え60 <sup>m</sup> まで	123円
			60 <sup>m</sup> を超え100 <sup>m</sup> まで	132円
			100 <sup>m</sup> を超え200 <sup>m</sup> まで	143円
			200 <sup>m</sup> を超えるもの	153円

#### ●西那須野地区の下水道使用料

種別	基本料金(2月につき)		超過料金(1 <sup>m</sup> につき)	
	汚水量	金額	汚水量	金額
一般用	20 <sup>m</sup> まで	2, 310円	20 <sup>m</sup> を超え60 <sup>m</sup> まで	115.5円
			60 <sup>m</sup> を超え100 <sup>m</sup> まで	126円
			100 <sup>m</sup> を超え200 <sup>m</sup> まで	136.5円
			200 <sup>m</sup> を超えるもの	147円



●塩原地区の下水道使用料

種 別	基本料金(2月につき)		超過料金(1 m <sup>3</sup> につき)	
	汚水量	金 額	汚 水 量	金 額
一般用	20 m <sup>3</sup> まで	2, 1 0 0 円	20 m <sup>3</sup> を超え 1, 000 m <sup>3</sup> まで	1 0 5 円
			1, 000 m <sup>3</sup> を超え 2, 000 m <sup>3</sup> まで	9 4. 5 円
			2, 000 m <sup>3</sup> を超えるもの	8 4 円

●湯屋及び臨時(全地区共通)

種 別	基本料金(2月につき)		超過料金(1 m <sup>3</sup> につき)	
	汚水量	金 額	汚 水 量	金 額
湯屋用	600 m <sup>3</sup> まで	3 1, 5 0 0 円	600 m <sup>3</sup> を超えるもの	5 2. 5 円
臨時用	1 m <sup>3</sup> につき			3 1 5 円

○検針及び徴収方法

- (ア) 水道料金と併せて2ヶ月に一度、検針・徴収(徴収事務は水道管理課に委託)
- (イ) 納付制、口座振替制を併用(コンビニ納付は19年4月開始)
- (ウ) 井戸水利用は、別途検針

(参考) 下水道使用料の計算方法(黒磯地区の場合)

使用水量	単 価	料 金 計 算 方 法
20 m <sup>3</sup> まで	2, 4 4 6 円	基本料金 2, 4 4 6 円
21 m <sup>3</sup> ~ 60 m <sup>3</sup>	@ 1 2 3 円	(使用水量-20 m <sup>3</sup> )×1 2 3 円 + 2, 4 4 6 円
61 m <sup>3</sup> ~100 m <sup>3</sup>	@ 1 3 2 円	(使用水量-60 m <sup>3</sup> )×1 3 2 円 + 7, 3 6 6 円
101 m <sup>3</sup> ~200 m <sup>3</sup>	@ 1 4 3 円	(使用水量-100 m <sup>3</sup> )×1 4 3 円 + 1 2, 6 4 6 円
201 m <sup>3</sup> 以上	@ 1 5 3 円	(使用水量-200 m <sup>3</sup> )×1 5 3 円 + 2 6, 9 4 6 円

※ 一般世帯の多くが2ヶ月で約60 m<sup>3</sup>の使用量です。これを上記料金表により計算すると約7, 400円となり、1ヶ月換算で約3, 700円です。(黒磯地区)

※ 同様に西那須野地区、塩原地区を計算すると、西那須野地区 約7, 000円(約3, 500円/1月)、塩原地区 6, 300円(3, 150円/1月)となります。

(2) 下水道使用料収納状況

(単位:円)

年度	地区	公 共				特 環				合 計				
		調定額	収入済額	不納欠損額	未収入額	調定額	収入済額	不納欠損額	未収入額	調定額 A	収入済額 B	収納率 B/A%	不納欠損額	未収入額
16年度	黒 磯	478,319,049	449,234,068	2,954,669	26,130,312					478,319,049	449,234,068	93.9	2,954,669	26,130,312
	西那須野	292,297,448	259,874,888	589,007	31,833,553	23,182,131	20,855,669	0	2,326,462	315,479,579	280,730,557	89.0	589,007	34,160,015
	塩 原	116,712,722	99,388,302	366,110	16,958,310			0	0	116,712,722	99,388,302	85.2	366,110	16,958,310
	計	887,329,219	808,497,258	3,909,786	74,922,175	23,182,131	20,855,669	0	2,326,462	910,511,350	829,352,927	91.1	3,909,786	77,248,637
17年度	黒 磯	474,348,570	446,817,690	4,013,443	23,517,437	10,219,486	9,645,243	0	574,243	484,568,056	456,462,933	94.2	4,013,443	24,091,680
	西那須野	307,524,138	276,261,023	303,644	30,959,471	24,562,030	20,619,191	5,775	3,937,064	332,086,168	296,880,214	89.4	309,419	34,896,535
	塩 原	118,949,600	99,366,770	1,160,180	18,422,650				0	118,949,600	99,366,770	83.5	1,160,180	18,422,650
	計	900,822,308	822,445,483	5,477,267	72,899,558	34,781,516	30,264,434	5,775	4,511,307	935,603,824	852,709,917	91.1	5,483,042	77,410,865
18年度	黒 磯	473,362,318	451,439,738	1,221,072	20,701,508	10,649,470	9,645,188	0	1,004,282	484,011,788	461,084,926	95.3	1,221,072	21,705,790
	西那須野	309,726,703	279,978,827	1,060,629	28,687,247	28,354,837	28,018,569	35,573	300,695	338,081,540	307,997,396	91.1	1,096,202	28,987,942
	塩 原	114,746,320	102,613,930	51,590	12,080,800					114,746,320	102,613,930	89.4	51,590	12,080,800
	計	897,835,341	834,032,495	2,333,291	61,469,555	39,004,307	37,663,757	35,573	1,304,977	936,839,648	871,696,252	93.0	2,368,864	62,774,532
19年度	黒 磯	469,233,027	451,478,768	5,054,830	12,699,429	19,631,222	17,416,521	0	2,214,701	488,864,249	468,895,289	95.9	5,054,830	14,914,130
	西那須野	308,369,970	278,109,496	1,073,102	29,187,372	28,014,464	27,717,486	11,060	285,918	336,384,434	305,826,982	90.9	1,084,162	29,473,290
	塩 原	109,968,650	100,194,800	96,120	9,677,730					109,968,650	100,194,800	91.1	96,120	9,677,730
	計	887,571,647	829,783,064	6,224,052	51,564,531	47,645,686	45,134,007	11,060	2,500,619	935,217,333	874,917,071	93.6	6,235,112	54,065,150

(3) 使用料単価

年度	地区	公 共			特 環			合 計		
		収入済額(円)	有収水量(m <sup>3</sup> )	使用料単価	収入済額(円)	有収水量(m <sup>3</sup> )	使用料単価	収入済額(円)	有収水量(m <sup>3</sup> )	使用料単価
16年度	黒 磯	432,612,068	3,180,935	136.0	16,622,000	122,107	136.1	449,234,068	3,303,042	136.0
	西那須野	259,874,888	2,086,090	124.6	20,855,669	141,278	147.6	280,730,557	2,227,368	126.0
	塩 原	99,388,302	1,040,333	95.5				99,388,302	1,040,333	95.5
	計	791,875,258	6,307,358	125.5	37,477,669	263,385	142.3	829,352,927	6,570,743	126.2
17年度	黒 磯	446,817,690	3,290,624	135.8	9,645,243	70,788	136.3	456,462,933	3,361,412	135.8
	西那須野	276,261,023	2,119,561	130.3	20,619,191	165,885	124.3	296,880,214	2,285,446	129.9
	塩 原	99,366,770	1,021,094	97.3				99,366,770	1,021,094	97.3
	計	822,445,483	6,431,279	127.9	30,264,434	236,673	127.9	852,709,917	6,667,952	127.9
18年度	黒 磯	451,439,738	3,302,968	136.7	9,645,188	70,425	137.0	461,084,926	3,373,393	136.7
	西那須野	279,978,827	2,140,083	130.8	28,018,569	184,277	152.0	307,997,396	2,324,360	132.5
	塩 原	102,613,930	957,669	107.1				102,613,930	957,669	107.1
	計	834,032,495	6,400,720	130.3	37,663,757	254,702	147.9	871,696,252	6,655,422	131.0
19年度	黒 磯	451,478,768	3,270,524	138.0	17,416,521	132,145	131.8	468,895,289	3,402,669	137.8
	西那須野	278,109,496	2,156,671	129.0	27,717,486	211,015	131.4	305,826,982	2,367,686	129.2
	塩 原	100,194,800	977,179	102.5				100,194,800	977,179	102.5
	計	829,783,064	6,404,374	129.6	45,134,007	343,160	131.5	874,917,071	6,747,534	129.7

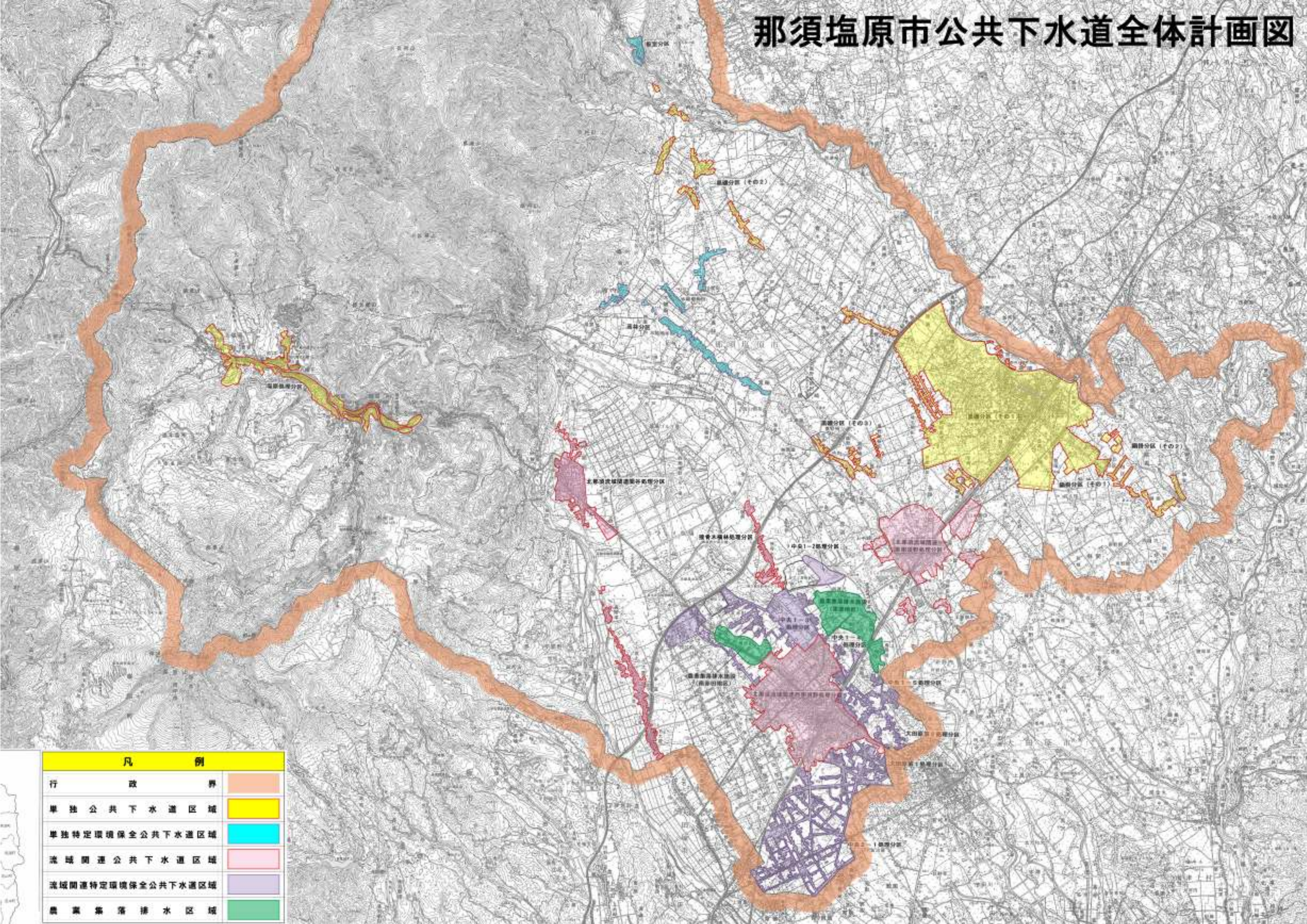
## 【下水道事業の財政状況】

歳入歳出決算額

(単位:円)

年 度		16年度	17年度	18年度	19年度
歳 入	分担金及び負担金	59,771,950	54,280,780	46,399,360	59,617,060
	使用料及び手数料	831,527,427	854,979,917	873,216,252	876,894,071
	国庫支出金	684,752,467	471,207,933	383,128,750	197,750,000
	繰入金	1,906,165,000	1,849,511,000	1,854,415,000	1,810,609,000
	繰越金	89,810,459	64,495,579	65,133,062	54,078,259
	諸収入	34,266,066	7,369,225	2,198,990	5,285,231
	市債	876,500,000	672,400,000	706,500,000	1,610,900,000
	歳入合計	4,482,793,369	3,974,244,434	3,930,991,414	4,615,133,621
歳 出	下水道管理費	631,945,462	642,947,648	594,509,453	574,386,288
	下水道建設費	1,609,348,263	1,114,087,756	1,161,467,325	591,321,673
	流域下水道費	201,255,990	213,017,600	189,144,921	248,248,495
	公債費	1,975,748,075	1,939,058,368	1,931,791,456	3,119,208,421
	予備費	0	0	0	0
	歳出合計	4,418,297,790	3,909,111,372	3,876,913,155	4,533,164,877
翌年に繰り越すべき財源		40,450,000	15,572,750	4,391,000	18,297,000
実質収支		24,045,579	49,560,312	49,687,259	63,671,744

# 那須塩原市公共下水道全体計画図



凡 例	
行政界	オレンジ色
単独公共下水道区域	黄色
単独特定環境保全公共下水道区域	水色
流域関連公共下水道区域	ピンク色
流域関連特定環境保全公共下水道区域	紫色
農業集落排水区域	緑色