

認知症の方を支える 家族のみなさまへ

— 那須塩原市認知症対応型通所介護事業所ガイドブック —



作成

デイホームひなた
デイサービスセンター安暮里
デイサービスセンターあつさき
ほっと乃木ケアセンターさくら
ケアプラザ茉莉花

目次

認知症かなと思ったら	・・・ 1
認知症ケア	・・・ 2
ガイドブックの発行によせて（利用者からの声）	・・・ 3
利用料金表	・・・ 5
事業所紹介（設立順に掲載）	
デイホームひなた	・・・ 6
デイサービスセンター安暮里	・・・ 8
デイサービスセンターあつさき	・・・ 10
ほっと乃木ケアセンターさくら	・・・ 12
ケアプラザ茉莉花	・・・ 14
事業所所在地マップ	・・・ 16
事業所連絡先一覧	・・・ 17
相談窓口一覧	・・・ 18



もしかして認知症？ どうしたらいいの？

同じ話を何度もするの



髪や服装に気を使わなくなったね

買い物やゴミ出しが上手いかな
みたい

①認知症と診断されていますか？

はい
いいえ

②介護保険の認定を受けていますか？

はい
いいえ

③担当のケアマネージャー
又は、包括支援センターの職員はいますか？

はい
いいえ

- ・市役所の高齢福祉課
- ・地域包括支援センター
- ・かかりつけ医又は病院

認知症対応型デイサービスでも ご相談にのります

介護保険認定の申請を行います

- ・市役所の介護保険担当課
- ・地域包括支援センター
- ・居宅介護支援事業所
- ・介護保険施設

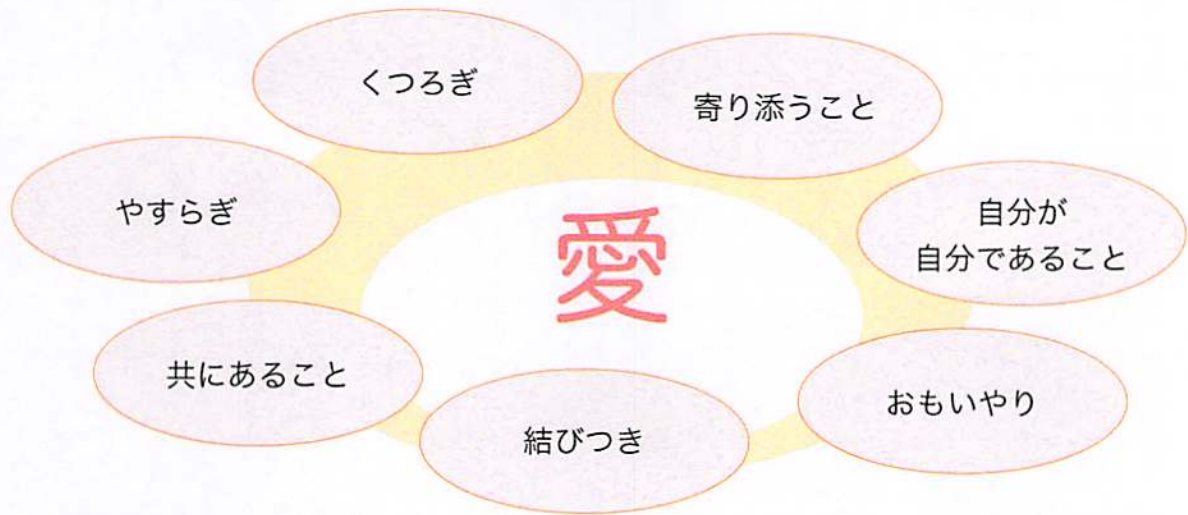
要支援 認定の方	要介護 認定の方
↓	↓
地域包括支援センター	居宅介護支援事業所

・担当のケアマネージャー
または
・地域包括支援センターの担当者

いずれの場合でも、認知症対応型デイサービスで ご相談にのります。 お気軽に見学・相談ください。



認知症ケア



その人の視点や考え方に立ったケアを自然な形で提供するのが、認知症デイサービスなんです！

「特別ではなく、今まであった
あたりまえの日常がケアの中心です」



仲良くたけのこ
皮むき中！



趣味に没頭！



料理の準備は
おてのもの！



今年も楽しみ！
干し柿作り



ごちそうさま、おいくらですか？
自分で支払う楽しみ！



気の合う仲間と
畑仕事！

自分らしくいられる場所

「認知症専門デイサービスを利用して」

那須塩原市在住 M.I

私が妻の異変に気付いてから、もう何年になるでしょうか。

「うつ」のような症状から始まった妻の病気は、日を追うごとに妻はもちろんのこと、私と家族を苦しめるようになったのです。

はじめの頃は、病院から処方される薬を服用することで、なんとか過ごしていましたが病気が進行するにつれ、言葉を発することや体の動きなど、思うようにいかないことが増える毎日。

そんな毎日を過ごす中、私の家では少しずつ笑顔が消えていったのです。

「このままでは…」と将来を悲観してしまいそうになりながらも、なんとかして妻を、そして家族として立ち直りたい思いから、いくつもの病院や温泉、介護のデイサービスに通いましたが、残念ながら期待するほどの効果を得ることはできませんでした。

その間にも、妻の病気は少しずつですが進行していきました。

当時、私も、また世の中も「認知症は良くならない」との認識だったと思います。

ある日のこと、妻の介護プランを担当してくれていたケアマネジャーさんが、とあるデイサービスを紹介してくれました。

そのデイサービスは、一般的に知られているデイサービスとは違い、認知症を専門にみてるサービスでした。

認知症を専門にみてるということは、結局「行き場のない認知症患者が最後にたどり着く所なのだろう」などと勝手な想像をしていた私でしたが、すぐにその想像が間違っていたことに気付かされたのです。

とにかく、何と言っても一番に驚いたのは、その認知症に対する知識の豊富さと対応の幅広さでした。

本人はもとより、家族に対しての的確なアドバイス、目からウロコの情報など、家族に対してのあたたかな対応が家族の支えになり、ここなら「もう一度、妻と頑張れる！」と思えたのでした。

この認知症デイサービスを利用するようになり、まず変わったのが妻の表情でした。

あの笑顔が消えていた妻に、なんと笑顔が戻ってきたのです。

病院で処方された薬を飲んでも、他のデイサービスに通っていても笑顔が無かったあの妻に、笑顔が戻ったんです！

これは、家族にとっては本当に嬉しい出来事でした。

また、なかなか上手く言葉を発することができなかった妻ですが、少しずつですが言葉が出るようになり、「お父さん！」と私に声をかけてくれたときの喜びは、なんと表現していいかわからないほど感動しました。

「認知症は良くなるしない」

もはやそんな言葉はこの時代にはふさわしくないことを、私は身をもって経験しています。

確かに、認知症の種類や病気の進行具合によっては、まだまだ対応が難しい場合もあるでしょう。

しかし確実に言えるのは、周囲の対応や生活環境によって、認知症の症状は軽くなるのだということです。

「認知症は良くなるしない」のではなく、「認知症でも良くなることがある！」ということなのです。

私はもちろんこのような知識をはじめから持っていたわけではありません。

妻が病気になったこと、家族としてどう向き合うべきかを考えるようになったこと、そして認知症専門のデイサービスに通うようになったからこそ得られた知識であり、それにより、あらためて病気の妻と真剣に向き合うようになったことは、私の人生において貴重な財産となっています。

一昨年ごろから、ようやく市内でも認知症専門のデイサービスがいくつか開設されたと聞いております。

市内には、私のような境遇の方々には、まだまだたくさんいらっしゃると思います。

また、そのようなの方々の中には、認知症専門のデイサービスの存在を知らずに、毎日をご苦労されている方も多いのではないのでしょうか。

私の場合も、この認知症専門のデイサービスにたどり着くまでは、他人には決して言えないつらい時期を過ごしてきました。

今通っている認知症専門のデイサービスの施設長さんはじめスタッフのみなさんから与えてもらう刺激は、他のデイサービスに通っていたときには感じることはできなかった新鮮なものでした。

この刺激により妻本人はもちろんのこと、私を含め家族にとっても良い刺激となり、今は日常生活に活気が戻っています。

このような私の経験を、ぜひとも多くの方々に味わってもらいたいと思い、このたび筆をとらせていただきました。

認知症でつらい思いをされているの方々には、ぜひこの機会に認知症専門のデイサービスに足を運んでいただき、豊富な知識や経験をもとに対応してくださるスタッフのみなさんから、程よい刺激を与えてもらってみてはいかがでしょうか。

また、認知症専門のデイサービスの施設長さんから、「認知症が重度になってからではなく初期の段階から予防的な考え方で認知症専門のデイサービスを利用されることで認知症の進行がゆるやかになる」と聞いていますので、ぜひ参考にしてみてください。

認知症専門のデイサービスを利用することで、日々の生活に活気が戻る家庭が増えることを望んでいます。

利用料金表

● 利用料金

「通所介護費」

介護度	利用時間		
	3時間以上 5時間未満	5時間以上 7時間未満	7時間以上 9時間未満
要支援1	518円	787円	896円
要支援2	574円	878円	1,001円
要介護1	593円	910円	1,036円
要介護2	652円	1,007円	1,148円
要介護3	712円	1,104円	1,261円
要介護4	773円	1,201円	1,374円
要介護5	832円	1,299円	1,486円

利用料金のおおまかな目安

Aさん（要介護3）の場合

* 午前9時00分～午後4時15分まで利用、入浴あり、昼食あり

「通所介護費」 「入浴介助加算」 「食費」
1,261円 + 50円 + (500～750円) ※

「1回の利用料金合計」
1,811～2,061円 + α

※ 食費はサービス提供事業所ごとに異なります

Bさん（要介護1、若年性認知症）の場合

* 午前10時30分～午後3時00分まで利用、入浴なし、昼食あり

「通所介護費」 「若年性認知症受入加算」 「食費」
593円 + 6円 + (500～750円) ※

「1回の利用料金合計」
1,099～1,349円 + α

※ 食費はサービス提供事業所ごとに異なります

* 利用料金は、介護度および利用時間によって異なります。

* +αとしてかかる費用も事業所ごとに異なります。

事業所紹介

市内5事業所を設立順に掲載してあります。

- 1、デイホームひなた
- 2、デイサービスセンター安暮里
- 3、デイサービスセンターあつさき
- 4、ほっと乃木ケアセンターさくら
- 5、ケアプラザ茉莉花

決められた様式ではなく各事業所ごとに独自のスタイルで作成したガイドになっています。

デイホームひなた

特定非営利活動法人ひなた



〒329-3147 那須塩原市東小屋44-7
 TEL / FAX 0287-65-2914
 mail : dayhomehinata@arrow.ocn.ne.jp

デイホームひなたの特徴

初 ひなたは1998年に誕生した、那須塩原市では初の民間事業者による小規模デイサービスです。

市内では初めての、認知症専門のデイサービスであり、さらには市内初の民家利用型のデイサービスということで、今では数多く存在する家庭的な雰囲気を提供する民家利用型デイサービスの、いわばパイオニア的な存在です。

笑 ひなたの介護サービスの大きな特徴のひとつに豊富なレクリエーションメニューがあります。

利用者みなさまを飽きさせない工夫を凝らした楽しいレクリエーションで、笑顔の多い一日を過ごしていただけます。

品 ひなたは常に介護サービス事業所の模範となるよう志を高く持ち、良質の、そして品のある介護サービスを提供するよう心がけています。

認知症の人が認知症に見えない、そんな空間を作ることを目標とし、誰もがひなたが楽しみで、喜びを感じられるよう、スタッフ一同精一杯のおもてなしに努めています。

outline

営業日

毎週月曜日～金曜日

土・日曜日は休業いたします。

営業時間

8:30～17:30

基本となるサービス提供時間は、

9:00～16:00 になります。

営業時間内で延長利用も可能です。

利用定員

12名

1日あたりの利用定員です。

利用料金

介護度により異なります

介護度	料金
要支援1	787円
要支援2	878円
要介護1	910円
要介護2	1,007円
要介護3	1,104円
要介護4	1,201円
要介護5	1,299円

上記の他、次の料金がかかります。

項目	料金
食費	750円
入浴	50円
65歳未満の方	60円
サービス提供体制加算II	6円

キャンセル料

いたしません

施設内の様子

居室（機能訓練室）

八畳二間続きの居室は、体操やゲーム等のレクリエーション活動を行う機能訓練室になっています。

また昼食やおやつの際には、食堂の一部としても使用しています。



静養室

疲れたときや、体調が思わしくないときなどは、静養室のベッドで休むことができます。

ひなたの静養室には、3台のベッドが置いてあり、それぞれに高さや幅等が異なるため、体格や好みに合わせてお使いいただけます。



浴室

木の香り漂うひなたの浴室。

浴槽はヒノキでできていて、足を伸ばして入ることができるゆったりサイズです。

お1人ずつの入浴のため、プライバシーが守られると同時に、介助に入るスタッフとのコミュニケーションも十分に図ることができます。

トイレ

洋式便器が2台あります。間はカーテンで仕切ることができるので「2人同時にトイレへ...」なんていうときにも、慌てなくて済みます。

また、車いすが旋回可能なスペースがあるので、車いすでトイレの中まで移動することもできます。



私たちひなたのスタッフは

「正義のもと、誠実に
誠意と責任を持って
サービスを提供する」

という経営理念のもと、常に利用者のみなさま、そしてご家族のために必要な介護サービスを提供し、更なる介護サービスの質の向上に努めてまいります。

施設長 白井洋子

outline

居室（機能訓練室）

機能訓練の場、また食事の場として使われています。

静養室

体を休めたいときは、いつでも使えます。

浴室

ヒノキの浴槽で、1人ずつの入浴ができます。

トイレ

車いすでも安心して出入りできる、広いスペースとなっています。

情報その1

隔週水曜日に、情報満載の広報紙「ひなた日和」を発行しています。



情報その2

ブログをやっています。
詳しくは、Webで検索！

デイホームひなた

検索

デイサービスセンター安暮里

(認知症対応型通所介護)

〒325-0103 栃木県那須塩原市鍋掛1416-3

TEL 0287-73-2550

FAX 0287-73-2360

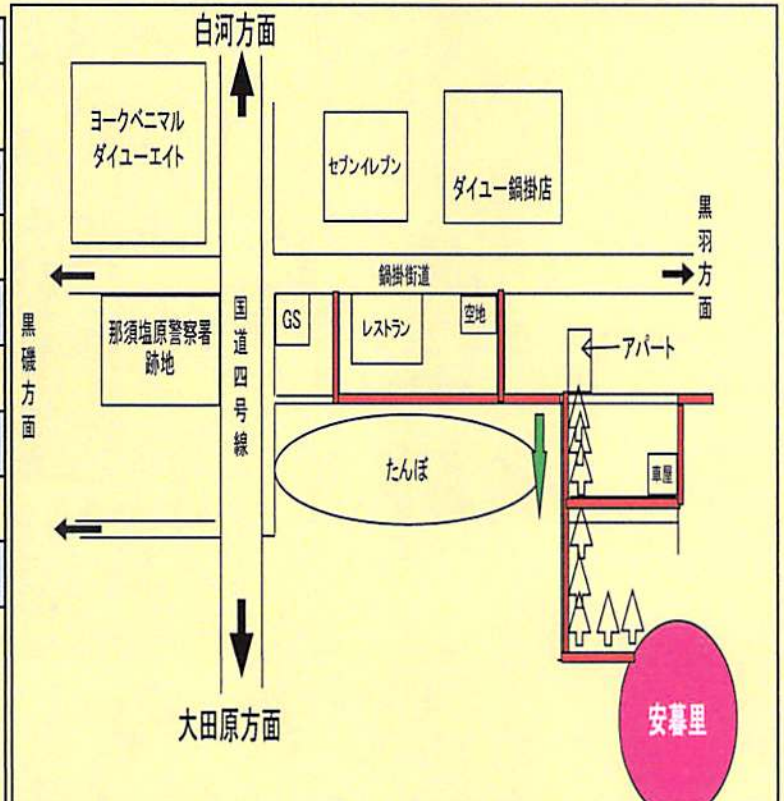
受付時間8:30~18:00 サービス提供時間9:30~16:45

営業日 月~金(土・日定休)※1月1・2・3は正月休



基本料金			
		5~7時間	7~9時間
要支援	1	787	896
	2	878	1,001
要介護	1	910	1,036
	2	1,007	1,148
	3	1,104	1,261
	4	1,201	1,374
	5	1,299	1,486

○その他の加算
 ※食事代550円(おやつ代含む)
 ※入浴料 50円(介護保険給付対象)
 ※処遇改善加算 I
 (1ヶ月の利用料金に2.9%をかけた金額)



居室内

1日の流れ

8:30~	送迎開始
9:30~	サービス開始
10:00~	入浴・余暇活動
12:00~	昼食・休憩
14:00~	体操
15:00~	おやつ
15:30~	余暇活動
16:45~	送迎開始



お風呂



静かな場所で落ち着いて過ごせます。お気軽にお問い合わせください。



デイサービスセンター あつさき

「あつさき」が目指していること
それは・・・ご利用者様の『笑顔』です。ご利用者様 一人
一人に応じた対応や活動により、「とても 楽しい一日だった」
という感情が残るケアを 目指しています。



一日のご利用料金のめやす

要支援1	896円
要支援2	1,001円
要介護1	1,036円
要介護2	1,148円
要介護3	1,261円
要介護4	1,374円
要介護5	1,486円

上記以外のお支払い
食費 500円 入浴加算 50円
その他、サービス体制加算・
処遇改善加算がかかります。
詳細はお問い合わせください。



「あつさき」のご案内図



住所: 那須塩原市下厚崎265-7

電話: 64-2680

担当: 室越(むろこし)

営業時間 : 9:30~17:00
(送迎時間を除く)

対象エリア: 那須塩原市内 定員 : 12名

営業日 : 月~金(祝日・お盆・正月も営業しています)

あつさきの職員は、介護福祉士・生活相談員・看護師・管理栄養士・介護職と、専門知識と技術を持ったプロ集団です。症状の重い方や、対応にお悩みの方など、どうぞお気軽に相談・見学ください。

施設内の様子



リビング



和室



静養室



トイレ(車椅子用)
他に男女別にあります



浴室



浴室リフト

入浴は、お一人ずつ好みの湯加減で入れます。
職員とゆっくり おしゃべりできるのも楽しみ♪
「またぎ」が難しい方は、リフトを使用します。

こだわりのプログラムの一例

「あつさき」は、認知症に特化した豊富なプログラムや
外出・外食などの活動を、ご利用者様主体に選択し、
参加していただいています。



調理



園芸



裁縫

『生活活動』
・料理・洗濯・裁縫
・園芸活動など

『回想法・音楽』
・唱歌・昔がたり
・百人一首など

『運動・ゲーム』
・リハビリ体操
・オセロなど

『脳トレ』
・間違い探し
・日記など



将棋



そろばん・塗り絵・計算

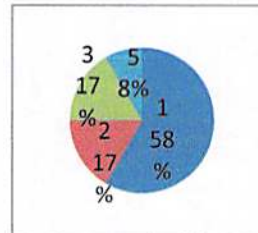


パズル・絵合わせ

利用ご家族の声

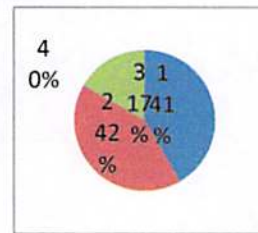
(ご利用満足度アンケートより一部抜粋)
配布12名回収率100%

①あつさきを利用することで、ご本人の生き生きとした表情や笑顔が増えたと思いませんか？



- 1 とても思う 7名
- 2 ときどき思う 2名
- 3 変わらない 2名
- 4 減っている 0名
- 5 無回答(他のデイと併用) 1名

②ご家族の介護の負担感・疲労感は、あつさき利用前と比べて、変化はありますか？



- 1 とても軽くなった 5名
- 2 少し軽くなった 5名
- 3 変わらない 2名
- 4 強くなった 0名



「お昼を食べていない」「(お金・さいふなど)盗まれた」などと言っていたのが少なくなりました。

生活リズムが確立して、朝「あつさきだよ」と言うと起床してきます。睡剤を使わず寝るようになりました。

デイがお休みの日が、退屈そうで、さみしそうで、かわいそうなくらいです。

認知症対応型デイサービス

ほっと乃木ケアセンター さくら



おひとりおひとりに寄り添って。

個別対応だから安心



1 ご利用までの支援にも力を入れています。

ご利用を決めていただく前に、家庭訪問で、スタッフの顔や声を覚えていただき、ご本人・ご家族のお話をお聞きするなどして、『**なじみの関係、信頼関係**』を築いてから、通所をスタートしていただくということも行っております。

また、朝おひとりではお仕度ができない方にはいっしょに**身支度**をお手伝いしたり、気分が乗らないご様子の時は、**再度・再々度お迎え**にあがります。



2 もうひとつの 我が家のように

落ち着いて過ごしていただけるよう環境にも配慮しています。和室やフロアの椅子とテーブル、ソファとお好きな場所でご自由に過ごして下さい。ご自宅にいるような**心安らく空間**をご用意しています。

3 ゆっくり時間をかけて コミュニケーション

まずは一対一じっくりと根気よくお話を聞くなかで回想法なども取り入れながら、またご家族のお話もうかがいながら**ご本人の情報をしっかりと把握**することが認知症ケアの第一歩だと考えています。おひとりお一人に**できる事、したいこと**を見極め、**個別の支援プログラム**を作成いたします。

また、お話を伺いながらスキシップを図る事で**精神的な安定**を図り、周辺症状(BPSD)を改善。家族の介護負担軽減につながります。

4

アクティビティ

散歩や家事を日課とすることにより、生活の中で自然にリハビリができる環境を作っています。また、長年のお仕事や生活の中で身につけられた**技術や知恵**を生かしていただき、おひとりお一人の「**役割と仕事**」を共に見つけ、**潜在的な力**に働きかけます。

また、指先をつかい脳の活性化を促すための活動をご用意しご本人に選択していただいております。

たとえば・・・掃除、料理、縫い物、野菜作り、庭木の手入れなど

また、趣味を生かして・・・塗り絵、計算、そろばん、習字など

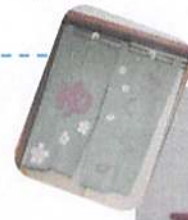
上記の他、**外出や適度な運動**も実施し、脳に刺激を与え症状の進行を緩やかにいたします。日中を活動的に過ごす事で**生活リズムを整えます**。



5

お風呂

一対一での対応により羞恥心に配慮し、**プライバシーを守ります**。また、お風呂に入る前から上がるまで一人の職員が関わることで、ご本人の不安を解消し安心して入浴できます。入浴時間も、午前あるいは午後と**お好きな時間**を選べます。



利用料金 (7時間以上9時間未満)

要支援1	896円
要支援2	1,001円
要介護1	1,036円
要介護2	1,148円
要介護3	1,261円
要介護4	1,374円
要介護5	1,486円

入浴介助加算	50円
介護職員処遇改善加算(I)	自己負担合計の2.9%

食費(おやつを含む)	650円
レクリエーション費	実費
おむつ代	実費



私達専門スタッフにお任せ下さい!

「さくら」をご利用される方にどうしたら快適に、生き生きと活動的に一日を過ごしていただけるか、またどうしたら大切なご家族を安心して預けていただけるかを常に考えつづけ、日々真心を込めたサービスを目指してまいります。

お気軽にご相談ください。

☎ 0287-48-6556

那須塩原市新南 163 番地 280
(乃木神社参道入口)

<http://www.5566.jp/hot-nogi/>



まrika ケアプラザ茉莉花



利用者様一人一人が楽しく、落ち着いて過ごせるように致します。



一人一人に応じて安心して楽しく入浴が出来るように援助致します。



利用者の皆様が、"笑顔"で来所され"笑顔"でお帰りになって頂けるよう精一杯支援させて頂きます。

ご利用者様に寄り添い
一人一人に合った支援を
提供致します。

認知症を抱える方に
寄り添い、居心地の
良い環境を提供
致します。

認知症を抱えても皆
が笑顔で生活を
送れるように真心を
込めて、支援
致します。

些細なことでも結構です。ご相談下さい。

ケアプラザ茉莉花

那須塩原市石林837-36

電話 0287-48-7868 FAX 0287-36-6260



事業所内にある厨房で、栄養のバランスと好みにあったできたてのお食事を提供致します。



利用者様に合った美味しいメニューを提供しております。



旬の食材を利用し"おかわり"したくなるようなオヤツを、ご用意しております。

こんな症状ありますか？

- 同じ事を何度も言う・問う・する。
- しまい忘れ置き忘れが増え、いつも探し物をしている。
- 今きったばかりなのに、電話の相手の名前を忘れる。
- 財布・通帳・衣類等を盗まれたと人を疑う。
- テレビ番組の内容が理解できなくなった。
- 新しい事が覚えられない。
- 話のつじつまが合わない。
- 料理・片付け・計算・運転などのミスが多くなった。
- 慣れた道でも迷う事がある。
- 約束の日時や場所を間違えるようになった。
- 周りへの気遣いが無くなり頑固になった。
- 些細な事で怒りっぽくなった。
- 自分の失敗を人のせいにする。
- 「このごろ様子がおかしい」と周囲から言われた。
- 外出時、持ち物を何度も確かめる。
- 「頭が変になった」と本人が訴える。
- ひとりにになると怖がったり寂しがったりする。
- 趣味や好きなテレビ番組に興味を示さなくなった。
- ふさぎ込んで何をするのも億劫がい嫌がる。
- 下着を変えずに身だしなみを構わなくなった。

いくつか思い当たる事があれば、“ケアフラザ茉莉花”へご相談下さい。

メモ

事業所所在地マップ



事業所連絡先一覧

(設立順に掲載)

事業所名	所在地	電話番号
デイホームひなた	東小屋44-7	0287-65-2914
デイサービスセンター安暮里	鍋掛1416-3	0287-73-2550
デイサービスセンターあつさき	下厚崎265-7	0287-64-2680
ほっと乃木ケアセンターさくら	新南163-280	0287-36-6905
ケアプラザ茉莉花	石林837-36	0287-48-7868

相談窓口一覧

「市内地域包括支援センター」

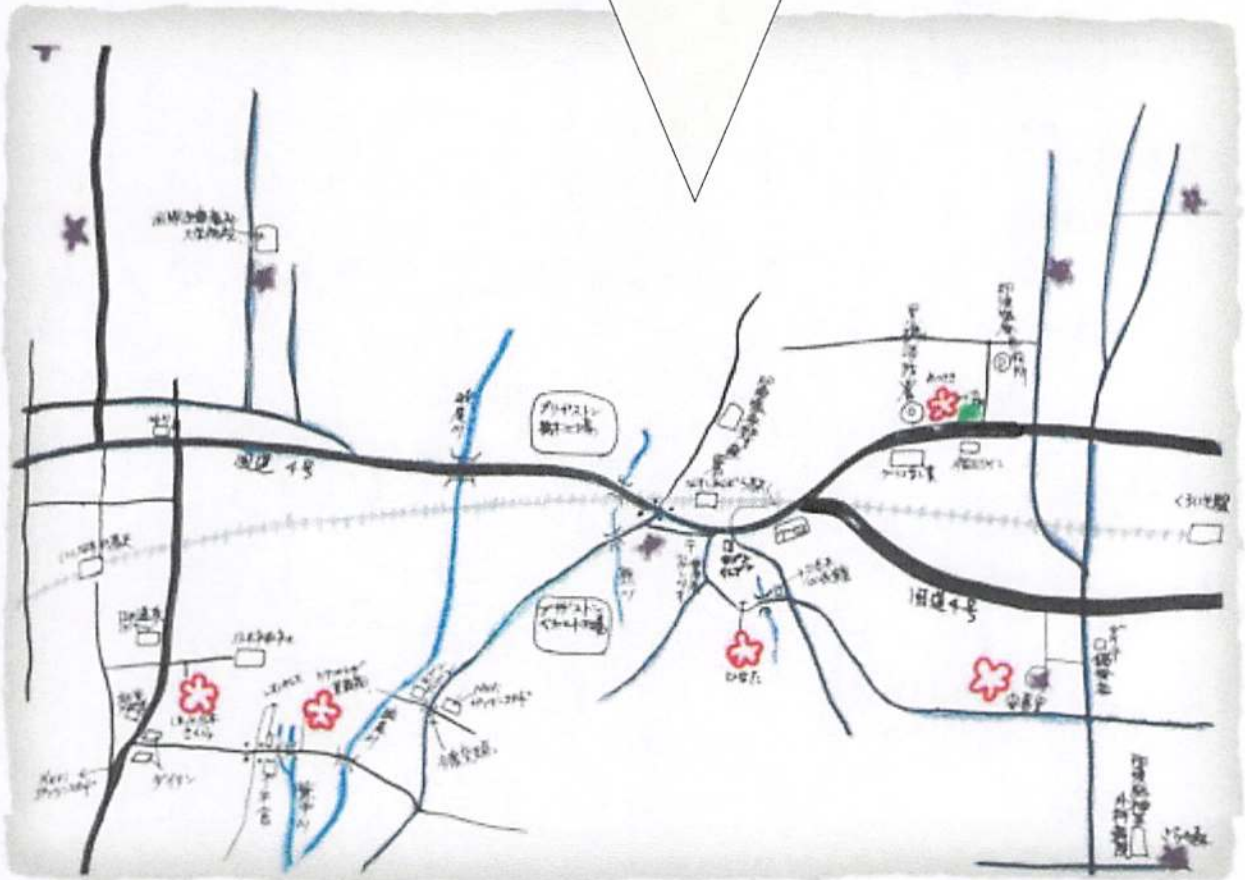
事業所名	所在地	担当地区
地域包括支援センター寿山荘 TEL 0287-62-9655	住吉町5-10	本郷町、新朝日町、宮町、本町 黒磯幸町、錦町、住吉町、豊町 中央町、高砂町、弥生町、橋本町 桜町、材木町、大黒町、若葉町 東大和町、上黒磯、末広町、清住町 新緑町、松浦町、春日町、上埼玉一 上埼玉二、下埼玉、南埼玉1区 南埼玉2区、南埼玉3区
稲村いたむる地域包括支援センター TEL 0287-60-3361	東原166	緑ヶ丘団地、北栄町、松原町 阿波町、新町、西新町、豊住町 豊浦北町、並木町、若草町 若松団地、稲村一区、稲村二区 稲村西町、東原一区、東原二区 東原三区、東原四区、美原町 東原中央、四方寺、藤田開拓、小結 小結開拓、鳥野目、高林、下の内 川原向、柏林、箕輪、洞島、箭坪 木綿畑本田、木綿畑新田、湯宮 嶋内、百村本田、百村新田、穴沢 笹野曾里、油井、板室、塩沢 西岩崎、戸田、青木一区、青木二区 青木三区、青木四区、青木東昭区
地域包括支援センターあぐり TEL 0287-73-2550	鍋掛1416-3	東栄1丁目、東栄2丁目、安藤町 原町、下黒磯、青葉台、下豊浦 東豊浦、雇用促進住宅、黒磯七区 鍋掛豊浦、共壘社一区、共壘社二区 豊浦中町、豊浦町、上豊浦3区の1 豊浦南町、下厚崎・渡辺、新上厚崎 馬蹄形、上厚崎1丁目、上厚崎2丁 目、上厚崎3丁目、上厚崎4丁目、 上厚崎5丁目
地域包括支援センターさちの森 TEL 0287-60-1331	野間453-23	豊岡、石田坂赤沼、寺子、熊久保 越堀西、越堀、鍋掛、樋沢、野間 新堀、鍋掛原、長久保、鍋掛東町 望田、日新、

事業所名	所在地	担当地区
地域包括支援センター秋桜の家 TEL 0287-65-2972	大原間 8 3	大原間、東那須野区、東小屋 山中大塚、佐野、三本木、木曾畑中 沼野田和、下中野、島方、方京 上中野、笹沼、北和田、波立 中内鹿野、無栗屋、中島、百目木 上郷屋、唐杉、北弥六、前弥六 沓掛、沓掛新田、塩野崎 塩野崎新田
西那須野西部地域包括支援センター TEL 0287-37-8183	上赤田 2 3 8 - 6 5 8	永田町、扇町、あたご町、西大和町 西原町、南町、西幸町、下永田二丁 目、下永田三丁目、下永田四丁目、 下永田五丁目、下永田六丁目、下永 田七丁目、下永田八丁目、緑一丁目 緑二丁目、二つ室、北二つ室 一区町、二区町、三区町、四区町 西赤田、三島二丁目、三島三丁目 西三島一丁目、西三島二丁目、西三 島三丁目、西三島四丁目、西三島五 丁目、西三島六丁目、西三島七丁目 太夫塚一丁目、太夫塚二丁目、太夫 塚三丁目、太夫塚四丁目、太夫塚五 丁目、太夫塚六丁目、五軒町の一部 西朝日町の一部、上赤田の一部 南赤田の一部、三島五丁目の一部
地域包括支援センターとちのみ TEL 0287-37-1683	井口 5 3 3 - 1 1	西栄町、東町、下永田一丁目 千本松、北赤田、東赤田、三島一丁 目、三島四丁目、東三島一丁目、東 三島二丁目、東三島三丁目、東三島 四丁目、東三島五丁目、東三島六丁 目、南郷屋一丁目、南郷屋二丁目、 南郷屋三丁目、南郷屋四丁目、南郷 屋五丁目、睦、新南、高柳、西富山 井口、西遅沢、東遅沢、関根 東関根、槻沢、石林、五軒町の一部 西朝日町の一部、上赤田の一部 南赤田の一部、三島五丁目の一部
しおばら地域包括支援センター TEL 0287-35-3745	下田野 2 8 2 - 6	塩原地区全域 (旧塩原町)

「那須塩原市役所」

問い合わせ先	所在地	電話番号
那須塩原市保健福祉部高齢福祉課	共墾社 1 0 8 - 2	0 2 8 7 - 6 2 - 7 1 3 7
西那須野支所市民福祉課福祉係	あたご町 2 - 3	0 2 8 7 - 3 7 - 6 2 3 1
塩原支所総務福祉課福祉係	中塩原 1 - 2	0 2 8 7 - 3 2 - 2 9 1 2

認知症があっても
住み慣れたまちで
暮らしていくために…



地図提供：ケアプラザ茉莉花

発行 那須塩原市認知症対応型通所介護部会
協力 那須塩原市