

広報

# なすしおばら

隈氏と考える新しい居場所。歩いて楽しい  
ウォーカブルな空間

山並みを  
生かしたり  
空間作り

今、多くの人々は「居場所」を求めている。

## 第3の居場所 サードプレイス

「子どもがおなかすいたら、フードコートや売店で食べものを買って、原っぱで食べたい。」

まちには「居場所」が必要だ。

# 食

「うさぎやヤギなどの動物、ドッグランなどで子どもにも集ってもらえる空間を。」

まちは「個性」を失ってききました。

# 集

## 駅前 再開発

若者なら勉強に集中する場所が欲しい。

# 暮

## 土地の 利活用

明治期にこのまちを切り拓いて育てていった歴史があることも、人文学的な見地から見て非常に魅力的

# 特集 居場所

居心地の良い場所。

## 環境政策 新庁舎

何かに熱中できる居場所が欲しい。

那須塩原が持続可能なまちとなるためのチャンス

## 遊 生活文化

「カフェで買ったものを飲んだり食べたりしながら足湯に入りたい。」

那須塩原駅周辺をどのように開発していくべきか。最善策なのか。

仲間との交流を楽しむ場所。

里山とまちをつなぎ直す。

## 環境建築

「消費の舞台」というかつての役割を終えて、人々を引き寄せる新しい目的を持った「求心力がある場」の出現を模索している

## 大型商業施設

人が人が集まる時代。

那須塩原市からのお知らせ	10
なすしおばら KIDS	14
健康だより	15
お知らせ掲示板	16
文化コーナー	23

# 有識者に聞く、 駅周辺まちづくりの今後。

小さなきつかけでも  
まちは変わるものです。  
まちは人をつなぐメディア。  
将来創られていくまちが  
皆さんの居場所となるよう、  
地域一体で検討が進むことを  
期待しています。



北山 孝雄 氏  
日本の都市計画家、商業コンサルタント、デザイナー、プロデューサー。どんな生活を実現したいのかを発想の原点に、人を軸にしたまちづくり、暮らしづくりを全国各地で手掛ける株式会社北山創造研究所代表。本市のまちづくり支援業務にも携わる。

昨年8月に那須塩原駅周辺の空間イメージを公表し、具体的な検討が動き出した「那須塩原駅周辺まちづくり」。ランドデザイン会議のボードメンバーであり、市のまちづくり支援業務に関わってきた北山創造研究所代表の北山孝雄氏から、駅周辺まちづくりの方向性に関して話を聞きました。

■「チャンスという言葉がありました。が、どういう意味でチャンスなのでしょうか。」  
全国の各都市の新幹線駅前を見てみるとどうでしょうか。どこも周辺に高いビルが建っていて、広いロータリーや道路などの車道空間が整備されてい

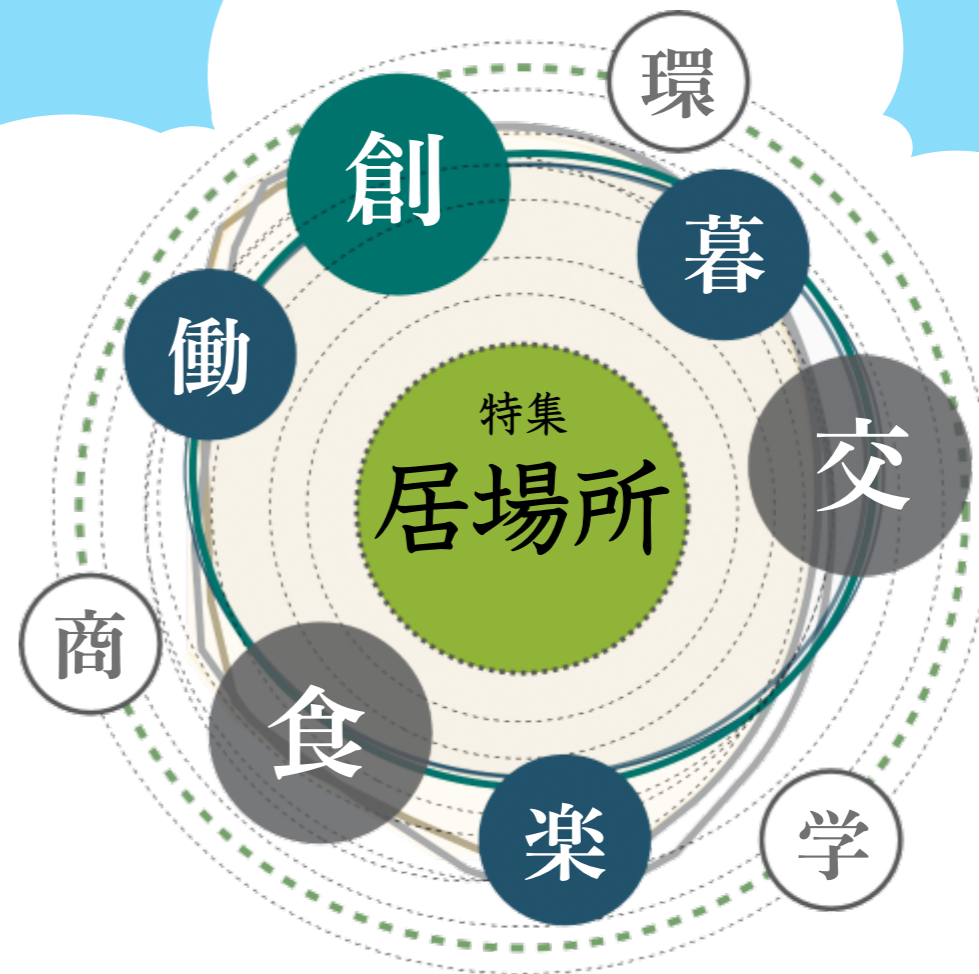
■「ランドデザイン会議を受けてどのようなことを感じましたか。」  
ボードメンバーの皆さんは、全国各地さまざまな都市開発事業に携わられてきた方々です。第1回目の会議は、おのおのの知見をもとに那須塩原駅周辺をどのように開発していけば那須地域にとって最善策なのか、非常に広い視点で本質的な話ができたと思います。全部で5つの提言としてまとめられています。ですが、話を一言でまとめるとするならば「この事業は、那須塩原が持続可能なまちとなるためのチャンスであり、個性と独自性を生かした方向性でまちづくりを進める視点が必要ではないか」という話でした。

■「まちづくりにおいて個性と独自性を生かす」とは、具体的にどんなイメージでしょうか。」  
「他のまちにはない強みを創る」ということに尽きるんだろうと思います。会議では、「駅から見た那須連山の山並みなど景観の素晴らしさが強みの一つである」といった話題になりました。

て、どことなく同じような街並みをしていきます。土地の利回りを上げるとなれば建物を高くするのは当たり前の話なのですが、これによって「個性」を失ってしまいました。一貫性のあるまちづくりの絵を描こうにも、どうにもならないまでに整備が進んでしまっていることが多いんですね。  
一方、那須塩原駅周辺を見てみると、東京近郊の新幹線駅周辺としては土地の利活用の伸びしろが大きく、駅を降り立った際に見える那須連山の景観など個性も併せ持っている点で、非常にポテンシャルがあるエリアだと考えています。



※那須塩原駅周辺まちづくりランドデザイン会議：那須塩原駅周辺まちづくりプロジェクトの賛同者で構成し、まちづくりの具体化に向けて、専門的な見地から総合的な構想を議論し、提言することを目的とした会議体。第1回会議を昨年10月18日に開催。



今、多くの人々は「居場所」を求めている。自宅と職場を往復するだけの日々では、知らぬ間にストレスがたまってしまっている。美味しいものを食べる場所。仲間との交流を楽しむ場所。新しいことを学ぶ場所。楽しく楽になれる場所。居心地の良い場所。  
多くの人が居心地の良い、第3の居場所(サードプレイス)を必要としており、街中のカフェや居酒屋などがその役割を果たしてきた。  
若者なら勉強に集中する場所が欲しい。大人なら肩の力を抜いて息抜きし、新しいアイデアや頭の中を整理する時間が欲しい。仕事を引退した高齢者なら何かに熱中できる居場所が欲しい。  
まちには「居場所」が必要だ。那須塩原駅周辺まちづくりは「居場所づくり」。今回は、「まち」と「居場所」に関して考えたい。



那須塩原は環境政策に力を入れてきているので、仮に「環境」を軸にまちづくりを進める上では、「自然景観」をうまく活用していくことも十分選択肢に入ると考えます。

また、「庁舎の移転」がもたらす好影響は大きいと思います。どのようなコンセプトでどのような機能を持たせるかについても、まちのしつらえと合わせて検討する必要があるという議論もありました。新庁舎建設を契機に、民有地を含めた土地利用の一体的な検討が進むことを期待しています。

■具体的にどういう土地利用方法があるか、考えはありますか。

駅前再開発をするとなつたときに、「どういふものが必要か」を地域の皆さん含めて話し合う機会を持つ場合があります。意見を集約してみると、「大型の商業施設が欲しい」といった話になることが多いんですが、まちに必要な機能は社会情勢やマーケット、地域特性などを考慮して考える必要があるのでですね。

あまり知られていませんが、アメリカの一部の地域では大型ショッピングモールが相次いで閉鎖しています。この流れは先進国を中心に世界的なものになりつつあります。そうした背景には「ネットショッピングの台頭」や「物からサービスへの消費嗜好の変化」

など複雑な要因が関係し、まちづくりに当たってはこうした流れも踏まえる必要があるのではないかと思います。人々の価値観の転換期を迎えた結果なのでしょう。

■確かに時代とともに価値観も変わりますよね。単に物を買っただけならネットショッピングの方が安く便利な場面が多いです。

そうですね。戦後私たちは「もの」の豊かさを追い求め、資源を大量に消費して安いものを大量に生産する「量的成長」によって発展してきました。

しかし、現在の日本のように成熟期にある経済では、「物」よりも「人」、「経済主体のまち」よりも「人の暮らしや生活・文化が見えるまち」が求められていくんだろうと思います。家庭、職場以外に、まち自体がどこか居心地の良い「居場所」となるイメージです。

情報化社会を迎え、一人の人が行う取り組みがSNSなどで拡散され、社会的に影響を与えるようになりました。私のまちづくりの考え方に「一人の人で、一つの物で、一軒の店で、街は変わる」という言葉があります。文字どおり、魅力がなくなっていくまちであったとしても、一つのきっかけで人が集まり、人がつながることでまちを変えることができると思うんですね。

むしろ、これからの時代は大型商業施設というよりは、小さいところからまちを変えていくことが大都市で取り組める現実的な回答であると考えます。まさに、中心市街地は「消費の舞台」というかつての役割を終えて、人々を引き寄せる新しい目的を持った「求心力がある場」の出現を模索している時期にあるんだろうと…。

■会議では、官民連携の重要性、特に民間事業の促進についても話題となっていたようですね。

まちづくりでは、地域のまとまりが一番重要になると思います。この話は「温泉街のまちづくり」と「個々の旅館の経営方針」に例えることができます。今、観光業界では、収益性を上げるために宿で受けられるサービスを充実させて単価を上げ、館内に顧客を囲い込む経営方針をとる施設が増えていきます。館内でお土産を買うこともでき、一歩も外に出る必要性のない施設はそれなりに多いのではないのでしょうか。

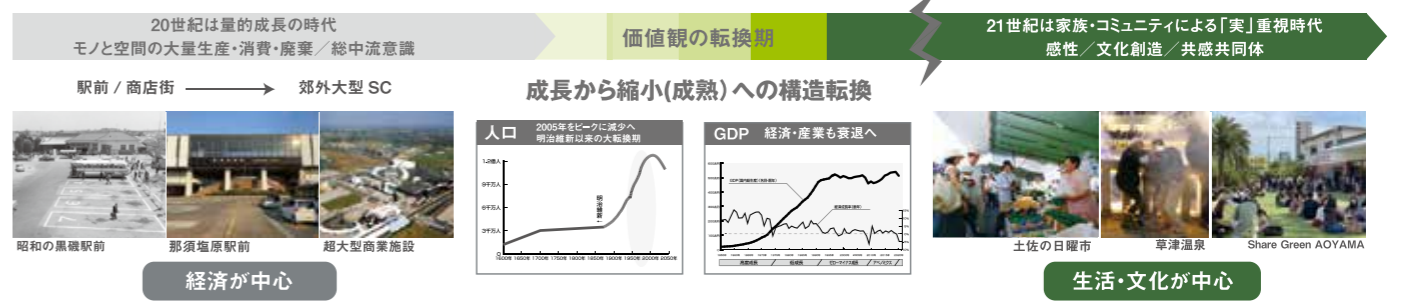
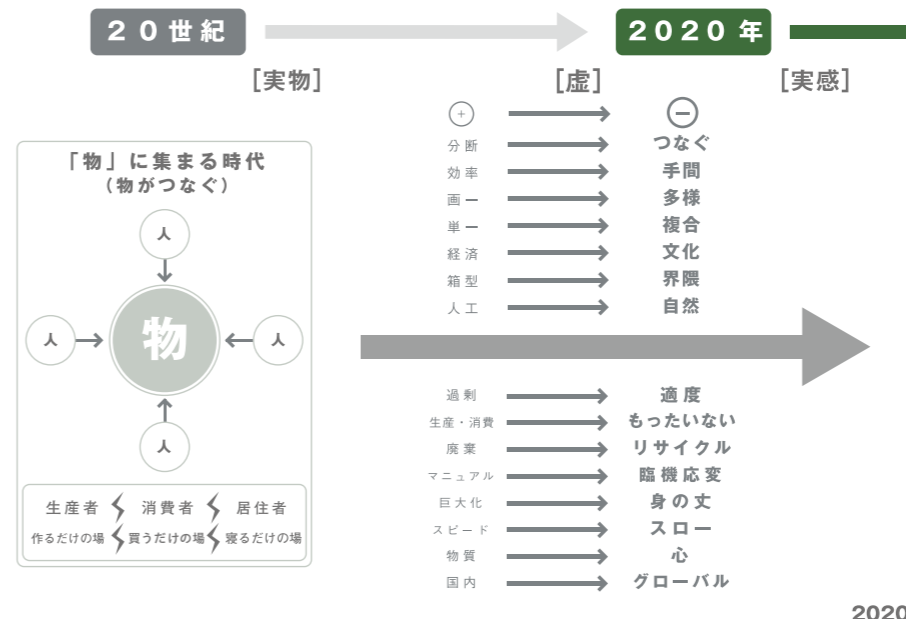
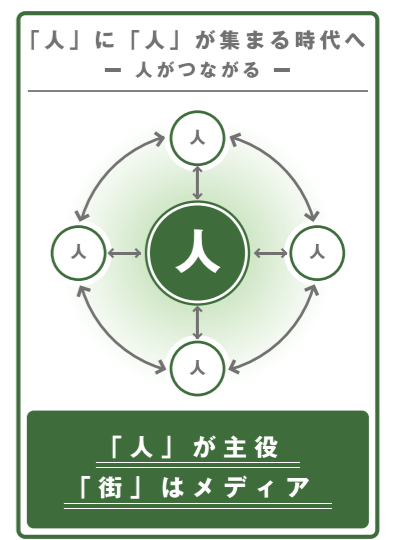
局的に見れば一施設の収益性を高めることにつながるとは思いますが、広い視点で考えると周りの飲食店やお土産屋などの収益悪化につながる一面も



街路照明整備により変わった草津温泉湯畑付近



一人の人で、一つの物で、一軒の店で、街は変わる。



あります。ですので、こうした流れが過度に進んだ場合、周辺の店舗が空洞化し、結果として温泉街全体の魅力低下につながる可能性があるという面も考慮する必要があります。

観光者の視点で考えれば、「せつかくの旅行で温泉街に泊まるなら、景色がきれいで風情や活気がある温泉街を歩いてみたい」と思う人も多いため、宿に泊らなければ、浴衣に着替えて宿を出て周囲を散策、ふらっと入った居酒屋でお酒を飲んで…。旅行の醍醐味はその土地の生活や文化に触れることであって、旅先での人との出会いもそうした接点の一つなんです。元気なまちは、人と人をつなげるメディアの役割を果たします。

■北山代表は草津温泉の開発にも携わっていらっしゃいましたね。

草津温泉に関しても、まちの中心地に位置していた駐車場を人が集まる居場所として開発することで、観光誘客を増やすことに加えて、地域の一体感を生み出すことにもなりました。今では行政と民間事業者の皆さんがチームとなって温泉街全体の景観などを整

え、まちの魅力度をあげる取り組みをしています。那須塩原駅周辺の土地を有効に活用して街並みを整えていく上では、地域の一体感というのは間違いなく重要な資源になると思います。地域が面的にまとまらないと、一貫性のある開発や街並みを形成することはできません。

■今後の駅周辺まちづくりに関して思っていることは…。

我々ランドデザイン会議メンバーは、知見を生かした方向性を構想することはできても、結局、外の人なんです。大切なのは地域の皆さん、特に駅周辺にお住まいの皆さんが「どういうエリアにしていきたいか」ということに対してどれだけ熱量を持っているか、これに尽きると思います。

まちの重要な構成要素の一つである新庁舎についても検討が始まっていますが、新庁舎の公共空間も一つの居場所に位置付けられるでしょう。まちの中に佇む市役所。その中の市民広場がどういふ場所になるか、一人でも多くの方々に関心を持っていただくことが非常に重要なことだと思います。

# くま 隈氏と考える 新しい居場所。

## 「庁舎でこんな過ごし方をしたい」 グループ発表で出た一部の意見を紹介

「市民公園ということで、季節の木々を植え、自然を楽しみたい。」

「市民広場の一角にシンボルツリーが欲しい。夏には短冊を飾ってみんなで楽しみたい。」

「今は駅の待合室で勉強をしているので、庁舎に勉強ができる空間を。」

「子どもがおなかすいたら、フードコートや売店で食べものを買って、原っぱで食べたい。」

「うさぎやヤギなどの動物、ドッグランなどで子どもにも集まってもらえる空間を。」

「カフェで買ったものを飲んだり食べたりしながら足湯に入りたい。」



ワークショップで出た意見などは、市ホームページでまとめて公開しています



令和9年度中の開庁を目指し、基本設計がスタートした新庁舎建設事業。昨年12月16日、設計事業者である建築家・隈研吾氏と一様に、新庁舎に必要な空間や機能を考える市民ワークショップを東那須野公民館で開催しました。ここでは、参加者が考えた庁舎機能のユニークなアイデアを紹介します。

「2時間半という短い時間で、皆さんには想像以上に深く考えていただき、同時に皆さんが新庁舎に寄せる期待の高さを感じました」。これは、ワークショップ終了後の講評で隈氏が開口一番に語った一言です。東那須野公民館を会場に行われたこの催しには、中学生から高齢者まで老若男女、さまざまな立場の市民51人が参加しました。

冒頭、新庁舎建設に関する経過や市の方針に関する事務局説明の後、隈氏より「新庁舎のコンセプト」に関するプレゼンテーションに耳を傾ける参加者。隈氏は、市民の居場所、憩いの場となるよう思いを込めた「市民公園」という大きなコンセプトを元に、新庁舎で構想する機能の一部やデザインに関して、イメージ図を用いて紹介しました。

参加者は5、6人のグループに分かれ、「みんなが集まりたくなる未来の市役所を考えてみよう」をテーマに市民ゾーンの使い方に関してアイデアを出し合い、パネル・パズルピース・付せんを使って設計書としてまとめました。時折、隈氏と談笑しながら作業をする場面も。その後、11グループが作った設計書が発表され、それぞれのアイデアに対して隈氏が感想を述べました。

自由な発想で生まれたアイデアの種は、「ここにいたい」と感じられる居場所づくりに生かされていくことでしょう。

## 今日が仲間との第一歩。 継続的に市民が庁舎に 関われる場を創れたら。

隈先生から「これから皆さんと創っていきたい」とのコメントをいただきましたが、今日の大きな目的はその1歩目になること。プランやアイデアの話もありますが、今日はここに座っている仲間と「初めて」の場を共有できたのではないのでしょうか。2歩目、3歩目も仲間と一緒に庁舎を創っていき、建設後も全て行政に任せるのではなくて、利用や管理のあり方についても市民の皆さんが考えていけるような機会をこれからも持てれば、と感じました。



宇都宮大学  
地域デザイン科学部  
石井 大 一 朗 准教授  
令和2年度、那須塩原駅周辺まちづくりビジョン市民懇談会委員長として市民意見のとりまとめに尽力。

# 居場所づくりに向けて。



(株)安井建築設計事務所  
佐野 吉彦 代表取締役社長



開拓の歴史になぞらえて新しい「環境建築」の形をここから提言したい。

那須塩原は山が近く、自然の豊かさが非常に魅力的ですね。特に、まち全体がゆるやかに傾いている地形は、建築的にも多くの可能性を引き出します。この地形は、「まちに住む方々にとってもお互いの顔が見えやすいまち」という印象を強く感じますね。那須連山の美しさを背景に市庁舎を建設することは、建築する側にとっても、市民の皆さんにとってもワクワクする体験だろうと思います。新庁舎の計画では、「わがまちの中心がここにできる」という期待を市民の皆さんに持っていただくことを目指しています。

21世紀から22世紀に向けての新しい那須塩原の風土づくりを通じて、「環境建築」という新しい建築のあり方を提言していくことになるでしょう。建築物を作ること自体が最終ゴールではなく、市民の皆さんがいかに建築を使いこなし、長く生き永らえさせるかが重要です。そのためには技術的な面から言えば、使い方のモニタリングはもちろん、環境性能やDXなど、さまざまな側面での持続的なモニタリングが必要です。設計過程からどのように建築をモニタリングするか、今のうちからしっかりと準備をしておきたいと考えています。

明治期にこのまちを切り拓いて育てていった歴史があることも、人文学的な見地から見て非常に魅力的です。これからは次世代がこの地域を支えていく必要があります。新庁舎を建てることは、そのきっかけとして非常に良い教科書になるはずで、次世代を担う皆さんには、「市庁舎はどうあるべきか」ということを考え、積極的にアイデアを出してもらいたいですね。それが良い経験となり、将来、世界で活躍する際の貴重な学びの場となるでしょう。

©J.C. Carbonne



(株)隈研吾建築都市設計事務所  
隈 研吾 氏

里山とまちをつなぎ直すプロジェクトを皆さんと一緒に考えていきたい。

駅を降り立った時に見える山と駅との間が軸でつながった光景というのは唯一無二と言えるでしょう。特に「環境」と「DX」で運動している例はあまりありませんので、そうしたことを前提に庁舎のあり方やまちづくりを考え、これからのグリーン時代にふさわしいものにしていくことができれば、日本の中でも代表的な都市の一つになるのではないかと思います。ヨーロッパでもアルプスの山などがありますが、山と都市のつながりを大切にしているんですね。日本も昔、里山とまちとが一体だったのですが、20世紀になってから里山を忘れてしまって久しいです。それをもう一回つなぎ直すきっかけとして、話題性のあるプロジェクトだと思っています。

敷地に関しては、これだけ低層部と庭部分を広く取れる敷地はそれほどありません。庁舎の本体部分に関しては、経済性などを考慮すると外観部分に大きな自由度はないのですが、市民交流スペースが位置する低層部分は山並みを生かした空間づくりができると思います。ですので、市民ゾーンにどういった機能を入れるのか、どういう庭にしていくのかは、市民の皆さんと一緒に考えていきたいと思っています。庁舎を含めて良いまちにしていけるかどうかは、市民の皆さん次第と言えるでしょう。

市役所というのは、住民の生活を総合的に支える施設ですから、「みんなでつくっていく」ということにとっても向いている建物なんです。実際に庁舎を建てるまで3年近くありますから、最後はみんなでつくったと言えるものができたら最高ですね。ワンチームで庁舎をつくっていくスタートだと思っていますので、皆さんと楽しく会話をしながらつくっていけたらと思っています。

昨年11月30日、那須塩原市役所本庁舎で新庁舎設計事業者2名と渡辺市長による「新庁舎とまちづくり」をテーマにした座談会を開催。まちにとって新庁舎がどのような存在となることを期待されているのか、おののの立場から意見が交わされました。ここでは安井・隈設計共同体のそれぞれの代表者の声をまとめます。



座談会の模様は、市公式YouTubeチャンネルで動画を公開中。

## 参加者募集 あなたの市役所を考えるきっかけに。

～新庁舎基本設計説明会・シンポジウム開催～

市では、令和9年度中の新庁舎開庁を目指して設計を進めています。昨年9月から検討を進めていた基本設計案が完成しました。基本設計案では、皆さんの「こんな過ごし方をしたい」「こんな使い方をしたい」を想定した空間イメージも作成しています。皆さんの居場所の一つになるかもしれない庁舎空間のあり方や使い方を、この機会と一緒に考えてみませんか。

- 第一部 これまでの取り組みと今後の予定(那須塩原駅周辺整備室)  
講演・基本設計説明(隈研吾氏)
- 第二部 シンポジウム  
テーマ 「まちづくりと新しい公共建築」  
登壇者 (株)安井建築設計事務所 代表取締役社長 佐野 吉彦 氏  
(株)隈研吾建築都市設計事務所 隈 研吾 氏  
那須塩原市長 渡辺 美知太郎

- ▶とき 3月17日(日) 午後1時30分～4時(午後1時開場)
- ▶ところ GUNEI三島ホール
- ▶対象 誰でも(入場無料)
- ▶定員 400人 ※定員を超えた場合は抽選。
- ▶申込方法 右の市ホームページの応募フォームから必要事項を入力して送信(電話での申し込みも可)
- ▶申込期限 3月8日(金)
- ▶申し込み・問い合わせ ☎那須塩原駅周辺整備室 ☎0287(73)5175





庁舎名  
 ☎…本庁舎(共豊社108-2)  
 ☎…西那須野庁舎(あたご町2-3)  
 ☎…塩原庁舎(中塩原1-2)



### 高齢者タクシー券などを交付します

▶申請開始日 3月14日(木)

▶持参するもの

○タクシー券：申請者の身分証明書

○紙おむつ・理美容券：申請者の介護保険証

※代理人が申請する場合は、代理人の身分証明書を併せて持参してください。

※券の枚数は申請月によって変わります。4月30日(火)までに申請した場合は、最大枚数を交付します。

※券は指定された事業所と店舗でのみ利用可能です。

問い合わせ  
 ☎高齢福祉課 ☎0287(62)7137  
 ☎市民福祉課 ☎0287(37)6231  
 ☎総務福祉課 ☎0287(32)2912  
 簿根出張所 ☎0287(35)2511

#### 〈高齢者外出支援タクシー利用券〉

内容	対象	申請窓口
タクシーに乗る際に料金の代わりに利用できる券 1世帯当たり最大70枚 (1枚500円分)	在宅の70歳以上で、運転免許がないか、自動車を所有・使用しておらず、次のいずれかに該当する人 ①同居などの親族がいない人 ②同居などの親族による外出支援を受けられない人(同居の親族が週5日以上仕事をしているなど) ※就労証明書(自営業は就労申立書)が必要です。詳細は問い合わせてください。	・☎高齢福祉課 ※3月19日(火)までは☎1階市民室。 ・☎市民福祉課 ・☎総務福祉課 ・簿根出張所

#### 〈在宅要介護高齢者紙おむつ券〉

内容	対象	申請窓口
紙おむつ購入時に利用できる券 最大60枚(1枚1,000円分) ※「市指定ごみ袋支給」の申請も併せて受け付けます。	在宅の65歳以上で、要介護認定1以上かつ自立度判定基準が規定以上で、常時おむつが必要な人 ※原則、ケアマネジャーが申請してください。	・☎高齢福祉課 ・☎市民福祉課 ・☎総務福祉課 ・簿根出張所

#### 〈高齢者理美容利用券〉

内容	対象	申請窓口
散髪の際に利用できる券 最大8枚(1枚1,000円分)	在宅の65歳以上で要介護1以上の人	・☎高齢福祉課 ・☎市民福祉課 ・☎総務福祉課 ・簿根出張所

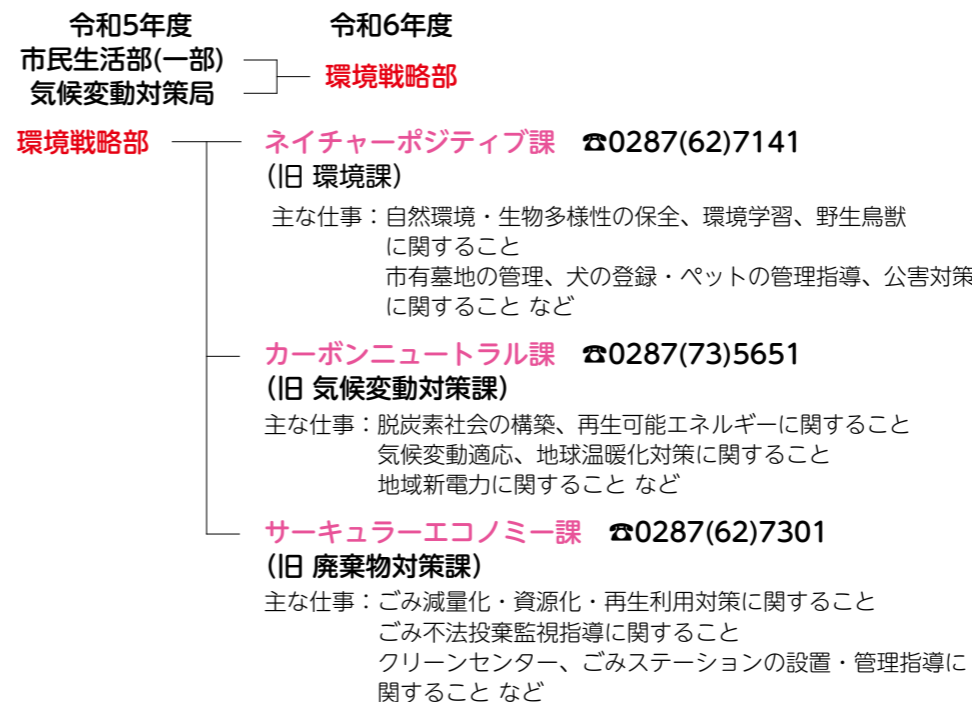
# 高齢者向け各種助成の申請開始

高齢者を対象とした利用券などの申請を受け付けます。



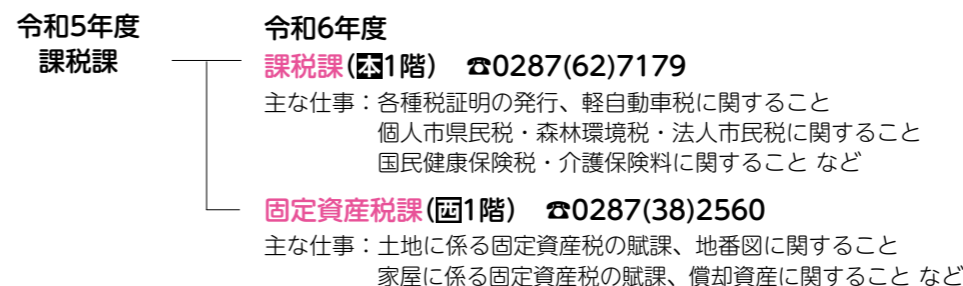
### 「環境戦略部」を新設します

持続可能な地域の形成を目指す「2050 Sustainable Vision 那須塩原～環境戦略実行宣言～」をさらに推進するため、気候変動対策局の役割を拡充させた「環境戦略部」を新たに設置します。環境戦略部には気候変動と関わりが深い自然環境保全や循環社会形成のための課を設置し、3課が連携して事業に取り組むことで相乗効果(シナジー)を発揮しながら持続可能な地域形成を本格化させます。



### 「固定資産税課」を新設します

課税課を分割して固定資産税の課税業務に特化した固定資産税課を新設します。固定資産税課は西那須野庁舎に入ります。



#### ◇その他の見直し

- ・市民協働推進課を企画部から市民生活部へ移管
- ・社会福祉課を「社会福祉課」と「生活福祉課」に分割
- ・商工観光課を「商工振興課」と「ツーリズム推進課」に分割
- ・都市整備課と道路課を再編し「都市建設課」と「保安全管理課」を設置 など

業務効率化や市民サービス向上などを目的に、行政組織機構の一部見直しを行います。

▼問い合わせ ☎総務課 ☎0287(62)7111

# 市役所組織の一部が変わります

4月1日から



News  
03

おいしいチーズが大集合！  
那須チーズピクニック



生乳産出額が全国2位の本市や、周辺地域の乳製品を使った料理を食べて楽しめる「那須チーズピクニック」を開催します。那須地域のチーズ工房のチーズや、チーズを使った料理、チーズに合うワインなどの販売、動物とのふれあいなど、大人から子どもまで楽しめるイベントです。

▼とき  
3月23日(土) 午前10時～午後3時

▼ところ  
那須塩原駅前西口広場

▼内容

- ① 飲食・物販・キッチンカー出店  
チーズ、チーズ料理、農畜産物、ワイン、ドリンクなどの販売
- ② 簡単チーズフォンデュ教室  
(全2回・当日先着・試食付)
- ③ チーズ職人が教える手づくりチーズ講座  
(全2回・当日先着・試食付)
- ④ やぎさんとお散歩  
(全4回・当日先着・各回10人程度)
- ⑤ やぎさんとふれあい・餌やり体験

※イベント詳細は市ホームページを見てください。

▼問い合わせ

○農務畜産課 ☎0287(62)7149

News  
01

令和6年能登半島地震  
被災地に支援を行いました



1月1日に発生した令和6年能登半島地震では、北陸地方に大きな被害が発生しました。本市からは救援物資の提供や、給水車による支援を行いました。

▼対応内容

- ① 姉妹都市である富山県滑川市(なむりかわ)へ救援物資(約2000食分の飲料水、株式会社パン・アキモトからのパンの缶詰)を支援
- ② 被害の大きい石川県珠洲市(すず)へ給水車による支援

〈災害に備えて備蓄を〉

大規模災害が発生した場合、行政機関の支援が十分にいき渡らない可能性があります。3日分の飲料と食料を備蓄するなど、各家庭でも災害に備えましょう。

〈防災に関する情報〉

災害が発生またはそのおそれがある場合、市は避難所を開設します。緊急避難場所の指定も行っていますので、ハザードマップとともに災害が起こる前に確認してください。



ハザードマップ



指定避難所



災害の備え

▼問い合わせ

○本危機対策室 ☎0287(62)7150



▶給水車による支援



▶救援物資の提供



News  
05

新南・下中野線  
令和大橋が開通します



整備を進めている市道新南・下中野線の令和大橋が完成し、主要地方道大田原・高林線(県道53号線)から市道東関根474号線までの区間が開通します。

▼開通日時

3月9日(土) 午後1時

▼開通区間

下中野地区から東関根地区への約1.4キロメートル

▼問い合わせ

○本道路課 ☎0287(62)7166

News  
04

那須塩原ブランドへ新たに  
4商品を認定しました



次の4商品を認定し、全34品になりました。

- ① 那須塩原牛乳 (日光霧降高原大笹牧場株式会社)
- ② 那須(ハム、ベーコンなど) (株式会社フードリエ)
- ③ チーズクッキー、チーズみそクッキー (社会福祉法人那須塩原市社会福祉協議会)
- ④ 那須塩原のれんこん (赤川農園、人見農園)

▼問い合わせ

○農務畜産課 ☎0287(62)7147



News  
02

身近な公民館を目指して  
シエアスペースが3カ所に



皆さんが利用しやすく、憩いの場となる公民館を目指し、シエアスペースの設置を進めています。西那須野公民館に続き、新たに稲村公民館と三島公民館にシエアスペースを設置しました。

セルフカフェや学習スペースなど、地元中学生のアイデアを活用したシエアスペースを利用してください。

〈シエアスペース〉

おしゃれな空間で、落ち着いた時間を過ごすことができます。学習スペースにはUSB電源が設置しており、スマートフォンやタブレットの充電ができます。

▼利用時間 午前9時～閉館まで  
※閉館時間は変動あり。

〈セルフカフェ〉

▼販売時間 午前9時～午後5時15分

▼利用方法

公民館窓口で、コーヒーメーカー用のポーションを1個100円で販売

〈図書館とのリモート窓口〉

パソコンを使って公民館と那須塩原市図書館「みるる」をつなぎ、対面で資料などを探すことができます。

▼問い合わせ

○生涯学習課 ☎0287(37)5364



▶三島公民館



▶稲村公民館

### 家族介護教室「でこぼん」

「でこぼん」は、認知症の人の家族などが勉強したり、交流したりするための教室です。自分や身近な人が認知症になった場合に役立つ知識を学びましょう。

- ▶ **内容**  
・GPS機能を活用した、認知症の人の見守り方法の紹介  
・成年後見制度や認知症の人の生活サポート方法の紹介
- ▶ **対象**  
家族や身近な人に認知症の人がいる人、認知症に関心のある人
- ▶ **とき** 3月14日(木) 午後1時30分～3時15分
- ▶ **ところ** 厚崎公民館 ▶ **申込期限** 3月11日(月)
- ▶ **問い合わせ** 高齢福祉課 ☎0287(62)7327



### 新型コロナウイルスワクチン 無料接種は3月31日で終了

- 市が行う無料の新型コロナワクチン臨時接種は、3月31日で終了します。
- 令和6年度からの定期接種は、65歳以上の人を対象に、秋冬の時期に実施予定です。
- 定期接種の対象とならない人は、自費での任意接種となります。
- ワクチンの効果および副反応を十分理解した上で、早めの接種を検討してください。
- 3月までの接種は、現在予約受付中です。

- ▶ **予約方法** WEBサイトまたは電話  
※詳細はホームページを確認してください。
- ▶ **問い合わせ** コールセンター ☎0287(73)8823  
健康増進課 ☎0287(62)7197



### 要精検 今すぐ受診 がん予防

がんは、早期に発見し治療を受けることで、約9割が治ると言われています。要精密検査の結果が出た人でも、「自分は大丈夫」、「何ともないから」といって放置せず、早めに再検査を受けましょう。

がん精密検査を受診できる医療機関は、県のホームページを確認してください。

#### 〈日本人の国民病ともいえる“がん”〉

- がんは初期症状がほとんどなく、進行に気づきにくい場合、手遅れになることがあります
- 家族でがんを罹患した人がいる場合など、リスクが高い人は特に注意してください

- ▶ **問い合わせ**  
健康増進課 ☎0287(63)1100



### 100歳まで元気！ 短期運動教室

ボールやバンドを使って楽しく体を動かしましょう。どんな運動をしたらいいかわからない人や転倒が心配な人、介護予防をしたい人におすすめです。

- ▶ **実施日時**  
毎週水曜日(全8回) 午後2時30分～4時まで  
・5月の開催日…8日、15日、22日、29日  
・6月の開催日…5日、12日、19日、26日
- ▶ **ところ** 市シニアセンター
- ▶ **対象** 介護保険認定を受けていない65歳以上の市民
- ▶ **定員(先着)** 各回10人
- ▶ **参加費** 1回当たり300円
- ▶ **申込期限** 4月30日(火)
- ▶ **申し込み・問い合わせ**  
市シニアセンター ☎0287(73)2210

### いざというときの安心を かかりつけ医に相談

かかりつけ医とは、①健康に関することを何でも相談できて、②必要なときに専門の医師・医療機関を紹介してくれる、③身近で頼りになる医師のことです。普段からかかりつけ医をもつことで、病気の予防や早期発見、早期治療につながります。休日や夜間における緊急時\*以外は、かかりつけ医などの通常の診療時間に受診しましょう。

\*意識がない、症状が重いと思われる場合は119番で救急車を呼びましょう。それ以外の場合は、時間帯によって受診先が異なります。

- ▶ **問い合わせ** 健康増進課 ☎0287(62)7197

時間帯	受診先	備考
休日などの昼間	休日当番医 ※日付により異なる	市ホームページから確認 
夜間(午後7時～9時30分)	夜間急患診療所 ※那須赤十字病院内	那須都市医師会のホームページから確認 
夜間(午後9時30分～)	救急当番病院 ※日付により異なる	

## 令和6年度子育て応援券を交付します



子育て世帯を支援するために、有料の子育て支援サービス、チャイルドシートの購入や、任意の予防接種などに使用できる子育て応援券を交付します。出生や転入などで新たに子育て応援券の交付対象となったときは、窓口で手続きをしてください。

- ▶ **対象児童の生年月日**  
令和6年4月2日～令和7年4月1日
- ▶ **交付金額** 15,000円分(500円分30枚つづり)  
※使用期限は令和8年3月31日。
- ▶ **申請方法**  
出生届や転入手続きと併せて窓口で申請
- ▶ **持参するもの** 保護者の本人確認書類、印かん
- ▶ **その他** 令和4年度の子育て応援券(表紙と本券の色が黄色のものは、令和6年3月31日が使用期限です。早めに利用してください)
- ▶ **問い合わせ**  
函子育て支援課 ☎0287(46)5533



### 【子育て応援券で利用できるサービス】

対象サービス	内容
子どもを預かるサービス	市内の保育園などが実施する一時保育の利用、市ファミリーサポートセンターのサポート会員による預かりや送迎などの利用
保護者を支援するサービス	親子教室、子育て相談、家事代行サービス、那須野が原ハーモニーホール自主事業の一部など
チャイルドシート・ベビーカーなどの購入	チャイルドシート、ベビーシート、ベビーカー、ジュニアシート
読み聞かせ絵本の購入	読み聞かせのための絵本
予防接種	自己負担が発生する任意の予防接種
子育て応援 赤ちゃん連れ向け宿泊プラン	市内の宿泊施設が提供する「赤ちゃん連れ向け宿泊プラン」

## 特別支援学校の通学帰省費を補助します

特別支援学校への通学にかかる負担を軽減するため、補助金(高速道路料金、帰省費)を支給します。条件により補助が受けられない場合がありますので、詳しくは問い合わせてください。

- ▶ **対象** 市内に住所を有し、令和5年度中に特別支援学校に在籍した子どもの保護者
- ▶ **申込期限** 3月22日(金)
- ▶ **申し込み・問い合わせ**  
函学校教育課 ☎0287(37)5349





庁舎名  
 ☒…本庁舎(共墾社108-2)  
 ☒…西那須野庁舎(あたご町2-3)  
 ☒…塩原庁舎(中塩原1-2)

※市内は、市外局番 0287 を省略した表記にしています。

## ▼インボイス

### インボイス制度説明会 登録要否相談会

#### ＜インボイス制度説明会＞

▼内容 消費税の基本的な仕組み、インボイス制度の概要・税制改正事項  
 ▼とき 4月22日(月) 午前10時～11時  
 ▼定員 20人

#### ＜登録要否相談会＞

▼内容 登録の考え方や必要な情報など  
 ▼とき 4月22日(月) 午前11時～正午  
 ▼相談時間 1組60分

#### ＜共通事項＞

▼ところ 大田原税務署 別館2階会議室  
 (大田原市紫塚1丁目5・54)

※いずれの日程も、4月19日(金)までに事前予約をしてください。  
 ▼申し込み・問い合わせ

#### ○大田原税務署

☎0287(22)3118

### 上級救命講習会の開催

いざという時に、大切な家族や友人の命を守るための上級救命講習会を開催します。小児・乳児の心肺蘇生法や外傷の手当てなどを学びましょう。

### ふれあい農園利用者募集

農園で新鮮な野菜を育ててみませんか。

#### 募集農園

地区	農園名(募集区画数)	広さ(1区画)	使用料(年間)
黒磯	末広町(1)、若葉町(2)	20坪	3,000円
	末広町第2(8)		3,500円
	豊浦(2)	15坪	2,000円
西那須野	西三島(5)、二つ室(12)、二区町(4)、西原町(2)、下永田5丁目(6)、下永田6丁目(4)	15坪	2,000円
塩原	中塩原(12)、関谷(1)	30坪	4,000円



- ▼利用期間 4月1日(月)～来年3月31日(月)
- ▼対象 市民
- ▼申込方法 往復はがきに住所、氏名、連絡先、農園名、利用区画数(1人2区画まで)を記載して、郵送で申し込み
- ▼申込期限 3月8日(金)(必着)
- ▼利用者の決定 募集区画数を超える応募があった区画は、抽選で決定します
- ▼申し込み・問い合わせ

#### ○市農業公社

▼とき 3月16日(土)  
 午前9時～午後6時

▼ところ 那須地区消防本部4階  
 大会議室(大田原市中田原868)

▼対象者 本市・大田原市・那須町に在住または勤務・通学している、中学生以上の入

▼受講料 無料

▼申込方法 電話で申し込み

▼申込期間 3月4日(月)～8日(金)  
 午後1時～5時15分

▼定員 40人(先着)

▼申し込み・問い合わせ

#### ○那須地区消防本部

☎0287(28)5102

### 那須塩原で婚活しよう! 「春よ恋!」

婚活イベントで理想の相手を見つけませんか。市内のプールバーで軽食やソフトドリンクを楽しみながら、すてきな時間を過ごしましょう。

▼とき 3月24日(日)

①午前11時～午後1時

②午後2時30分～4時30分

▼ところ

サラオソカルモ(住吉町74・19)

▼対象者

次の①②(開催日時点)の独身男女  
 ①25歳～40歳 ②41歳～60歳



☎3255・8501

共墾社108・2

☎(60)1283

### 軽自動車などの手続きは 4月1日までに

軽自動車税は、毎年4月1日現在、軽自動車や原動機付自転車、小型特殊車両などを所有している人に課税されます。他人に譲ったときや廃棄したときは、4月1日までに名義変更や廃車の手続きを済ませてください。期日までに手続きをしない場合は、新年度の軽自動車税が課税されます。



車種	届け出・問い合わせ
○原動機付自転車(125cc以下) ○小型特殊自動車のうち市・町ナンバーのもの	☒課税課 ☎(62)7179 ☒総務税務課 ☎(37)5101 ☒総務福祉課 ☎(32)2910 ☒幕根出張所 ☎(35)2511
○二輪車(125ccを超えるもの) ○小型特殊自動車のうち栃・栃木ナンバーのもの	栃木運輸支局 ☎050(5540)2019
○軽自動車(三輪・四輪)	軽自動車検査協会 栃木事務所 ☎050(3816)3107

※男性は市民または市内勤務者のみ。

▼参加費 2000円

▼申込方法 申し込みフォームから申し込み(電話不可)

▼申込期限 3月13日(水) 午前9時

▼定員 各回男女各10人(申し込み者多数の場合抽選)

▼問い合わせ

○市民協働推進課 ☎(62)7019

### 転出届はマイナポータルから

マイナポータルカードを持っている人は、マイナポータルから転出届をオンラインで提出できます。



▼問い合わせ

○市民課 ☎(62)7132

**マイナンバーカード**  
 【休日】交付・申請・  
 マイナ保険証利用申し込み支援

3月20日(祝水)

※交付のみ事前  
 予約が必要です。

詳しくはこちら

▶問い合わせ  
 ○市民課 ☎(62)7132

### 塩原湯けむり餃子祭り 「宇都宮餃子」がやってくる

焼きたてアツアツの宇都宮餃子、温泉水で茹でた温泉水餃子、飲泉を使ったドリンク、キッチンカーの出店もあります。体の中からも外からも温まりましょう。

▼とき 3月23日(土)・24日(日)

午前10時～午後4時

※24日は午後3時まで。

▼ところ 塩原温泉湯っ歩の里

▼その他 塩原温泉で宿泊または買い物をした人先着500名に、温泉水餃子の無料引換券を配布します

▼問い合わせ

○塩原温泉観光協会 ☎(32)4000

**○12月の火災と救急**

火災	救急
建物 1件	交通事故 29件
林野 0件	急病 403件
その他 2件	その他 140件
本年の累計 31件	本年の累計 5,269件

▶火災のテレフォンサービス ☎0287(22)0119

広告

**うちの子「結婚」しないのかしら?**  
 独身のお子様の結婚相談承ります

お子様の結婚に関するお悩み、プロの仲人がお答えします。

まずはお気軽に仲人にご相談下さい

☎028-611-3545

結婚相談所ムスベル

居心地の良さがわかる  
 畳の柔らかなさ

LINE  
 友達追加で  
 無料クーポン  
 プレゼント

那須で国産いくさにごこだわった畳店

☎0287-74-0017

大島畳工業 那須町大字戸野2770

広告

**無料 事前相談**

何でもご相談  
 できます!

- ☑お葬儀見積り
- ☑家族葬のコツ
- ☑お葬式の流れ
- ☑急なご安置
- ☑墓じまい
- ☑樹木葬の価格

**お葬式なら  
 なすの斎場**

なすの斎場 検索 ☎0120-33-8871

※市内は、市外局番 0287 を省略した表記にしています。

庁舎名  
 本庁舎(共聖社108-2)  
 西那須野庁舎(あたご町2-3)  
 塩原庁舎(中塩原1-2)

○2月の人口 2月1日現在 ( )は前月比

合計	113,967人 (- 34)
男	56,629人 (- 20)
女	57,338人 (- 14)
世帯	49,319世帯 (+ 48)
出生	50人 転入 304人
死亡	129人 転出 259人

▶問い合わせ 市民課 ☎(62)7132

○本社会福祉課 ☎(62)7026

「いのちを支えるゲートキーパー」  
 ゲートキーパーとは、悩んでいる人に気持ち、声を掛け、話を聞いて、必要な支援につなげ、見守る人のことです。話をよく聞き、一緒に考えてくれる人の存在は、悩んでいる人の孤立を防ぎ、安心を与えます。命の門番になるのは皆さんです。まずは、声を掛けることから始めてみませんか。  
 《一人で悩まずに、まずは相談を》  
 カウンセラーとの対面相談「こころの相談」を毎月行っています(要予約)。予定は裏表紙に掲載しています。



チャレンジファーマー制度	内容	期間	受講料	申込期限	募集人員
基礎コース	栽培技術の基本的内容の講義および実習	4~11月 20回程度	5,000円	3月15日(金)	20人
おためしコース	市内の農家でのおためし研修(品目選定など)	通年 2カ月単位	なし ※傷害保険は自己負担。	随時	数人
インターンシップコース	市内農家での農業体験	通年 2日間			

▼申し込み・問い合わせ ☎(62)7127

電話連絡の上、研修申込書を提出  
 ※対象者など、詳しくはホームページを見るか、問い合わせください。

○本市農業公社 ☎(60)1283

▼申し込み・問い合わせ ☎(60)1283

電話連絡の上、研修申込書を提出  
 ※対象者など、詳しくはホームページを見るか、問い合わせください。

交通指導員(有償ボランティア)募集  
 子どもたちの安全な通学を支える交通指導員を募集します。  
 ※再任あり。

▼対象 大原間小学校区  
 ▼対象 20歳以上70歳以下の市民  
 ▼報酬 日額2000円  
 ▼定員 2人  
 ▼申込方法  
 応募申込書を市ホームページからダウンロードまたは本生活課の窓口で受け取り、必要事項を記入の上、履歴書を添付して本生活課に提出  
 ▼申込期限 3月8日(金) 正午(必着)



パークナードテラス 那須塩原駅西口Ⅳ期 平屋・二階建住宅 公開・販売中(全3棟)  
 現地にて実物体感可能  
 パナソニックホームズ北関東株式会社  
 本社/宇都宮市平出町4067-3 TEL.028-660-8800  
 建設業許可/国土交通大臣(特-3)第19040号 宅地建物取引業免許/国土交通大臣(7)第5156号  
 (公社)栃木県宅地建物取引業協会会員 (公社)首都圏不動産公正取引協議会加盟事業者

利用期限は2月29日(木)!  
 プレミアム付商品券

令和5年度発行のプレミアム付商品券の利用期限は2月29日です。利用期限後の未利用分の払い戻しはできません。  
 ▶問い合わせ 市商工会 ☎(62)0373



福祉

大規模小売店舗の新設届出書が本商工観光課で見られます。内容に意見がある場合には、意見書を提出できます。  
 ▼対象施設 ダイユー中央店  
 ▼閲覧期限 5月10日(金)  
 午前8時30分~午後5時15分  
 ▼閲覧場所・問い合わせ ☎(62)7154

障害年金を知っていますか

障害のある人のうち、一定の支給要件を満たす人は、請求することで国民年金・厚生年金保険の障害基礎年金・障害厚生年金を受け取れる場合があります。詳しい支給要件は問い合わせください。  
 ▼年金額(令和5年度障害基礎年金)  
 1級 99万3750円  
 2級 79万5000円  
 ※障害厚生年金の金額は、厚生年金加入期間中の報酬額と加入期間で計算。  
 ※配偶者や子どもがいる人は、一定額が加算される場合があります。

雇用・資格

農業を始めてみませんか  
 研修参加者募集

農業を始めたい人への研修を行います。

▼申し込み・問い合わせ ☎(62)7129

電話連絡の上、研修申込書を提出  
 ※対象者など、詳しくはホームページを見るか、問い合わせください。

○本市農業公社 ☎(60)1283

▼申し込み・問い合わせ ☎(60)1283

電話連絡の上、研修申込書を提出  
 ※対象者など、詳しくはホームページを見るか、問い合わせください。

手話通訳者を目指したい人はこの講座の受講が必要です。  
 ▼とき 4月16日~来月2月18日 毎週火曜  
 ○昼の部 午前10時~正午(全40回)  
 ○夜の部 午後7時~9時(全40回)  
 ※都合に合わせて週ごとに受講の時間帯を選択できます。  
 ▼ところ  
 ○昼の部 いきいきふれあいセンター  
 ○夜の部 西那須野公民館  
 ▼対象 16歳以上の市民・市内勤務者  
 ▼参加費 3300円(テキスト代)  
 ▼定員 昼の部25人(先着)  
 夜の部25人(先着)  
 ▼申込期限 4月5日(金)

手話を覚えたい人や手話に興味のある人を対象にした教室です。聴覚障害者と交流しながら手話などのコミュニケーションを身につけていきます。さまざまな手話に触れて聴覚障害者との相互理解を深めてみませんか。  
 ▼とき 5月13日~来月2月17日 毎週月曜(全32回) 午後7時~9時  
 ※都合の良い日のみの参加も可。  
 ▼ところ いきいきふれあいセンター  
 ▼対象 16歳以上の市民・市内勤務者  
 ▼参加費 無料  
 ▼定員 35人(先着)  
 ▼申込期限 4月26日(金)

翻訳通訳・事務系人材緊急募集  
 事務職 @矢板市本社  
 翻訳通訳 or 庶務業務 @大田原市  
 ・在宅勤務制度有り  
 ・研修制度有り  
 ・事務経験者歓迎!  
 ・パート勤務可  
 ・大手メーカー派遣勤務  
 ・フルタイムでしっかり働く  
 ・仲間とスキルアップ  
 ・フレックスタイム制  
 株式会社ブリジック BRIDGIC.  
 ☎0287-55-0011  
 info@bridgic.com  
 https://bridgic.com

☎…本庁舎(共墾社108-2)  
 ☎…西那須野庁舎(あたご町2-3)  
 ☎…塩原庁舎(中塩原1-2)

※市内は、市外局番 0287 を省略した表記にしています。

## 就職氷河期世代 就職支援セミナー相談会

就職氷河期世代向けに、就労に関するセミナーと、個別相談会を行います。

▼とき 3月13日(水)

▼(セミナー) 午前10時30分～正午

▼定員 15人

▼個別相談会

午後1時～4時(1人1時間)

▼定員 3人

▼共通事項

▼対象 求職活動中の人の概ね35歳から55歳。

▼ところ 県庁那須庁舎

(大田原市本町2-2828・4)

▼参加費 無料

▼申込期限 3月11日(月) 午後4時

▼申し込み・問い合わせ

○大田原労政事務所

☎0287(22)4158



## スポーツ

### 湯けむりマラソン大会 参加者募集

新緑の温泉街を駆け抜ける、地元住民の応援があたたかいマラソン大会です。

▼とき 5月26日(日) 午前7時45分～

▼ところ 塩原小中学校

(開閉式会場)

▼区分

○一般男女 10キロメートル

5キロメートル

○中学生男女 3キロメートル

○ファミリー(小学生と親のペア)

2キロメートル

▼定員 1300人(先着)

▼参加費

○大人 4500円

○中学生 2000円

○ファミリー 5500円

▼支払方法・申込方法

○コンビニまたはクレジットカード払い

・電話で申し込み

☎0570(039)846

・ホームページから申し込み(右のQR)

○現金払い

大会事務局(塩原温泉観光協会)にある申込書に必要事項を記入し、参加費を支払い



## 文化・教養

### 劇団なすの 劇団員募集

市民劇団「劇団なすの」では、新メンバーを募集中です。経験や年齢、性別は問いません。初心者も大歓迎!

一緒に舞台上に立ち、感動を共有しましょう。演劇の基礎は、プロの指導者が丁寧に指導します。

▼稽古期間 4月～8月

(週1・2回程度、夏季に集中練習)

▼ところ 三島公民館など

▼参加費 年会費2000円

※配役により笛や足袋などの実費負担あり。

▼申込方法

申し込みフォーム(QR)から申し込み

▼申込期限 3月29日(金)

▼問い合わせ

○国生涯学習課 ☎(37)5419



### 新たに市指定文化財に 指定しました

青木地内の「旧青木家那須別邸の杉並木」と「旧青木家那須別邸のアスナロ」を新たに市指定文化財に指定しました。

これらの文化財は100年以上前から存在しているとされ、別邸の歴史を今に伝えています。ぜひ訪れてみてください。

▼指定内容・ところ

○旧青木家那須別邸の杉並木

記念物・史跡 (青木27・2496)

○旧青木家那須別邸のアスナロ

記念物・天然記念物 (青木29・2)

▼問い合わせ

○国生涯学習課 ☎(37)5419

▼旧青木家那須別邸の杉並木



杉並木詳細



▲旧青木家那須別邸のアスナロ



アスナロ詳細

## 広告

**おしごと説明会のご案内** 会員募集

新たな生きがいを見つけませんか?

西那須野	2/26 (月)	3/ 5 (火)	3/25 (月)
	4/ 5 (金)	4/25 (木)	5/ 7 (火)
黒磯	3/15 (金)	4/15 (月)	5/15 (水)

◆午前10時開始(1時間程度) ◆予約不要 ◆手ぶらでOK

草取り・植木剪定 に興味がある方お待ちしております!

**あなたの家や会社の仕事  
シルバー人材センターに頼ってみませんか?**

植木剪定	草刈り	草取り
襖張り	障子貼り	網戸張り
畳張替え	家事援助	刃物研ぎ

お気軽にお電話ください!

その他のお仕事についてはご相談ください!

**令和6年度のご予約は3月1日から受け付けます!**

公益社団法人 那須塩原市シルバー人材センター ☎0287-37-5121(代表)

### ○12月の交通事故発生状況(人身事故)

	発生件数	死亡者	負傷者	重傷者
12月中	17件(- 1)	1人(+ 1)	22人(- 4)	3人(- 2)
うち高齢者	9件(+ 3)	1人(+ 1)	3人( 0)	2人( 0)
本年累計	196件(-25)	5人(+ 4)	237人(-33)	40人(+ 4)
うち高齢者	86件(+ 1)	4人(+ 3)	47人(- 4)	12人( 0)

( )は前年同月比

▶問い合わせ ☎生活課 ☎(62)7127

▼申込期限 3月19日(火)

▼その他 大会ゲスト 猫ひろし氏

※感染症や天候などの状況により中止の場合があります。

▼申し込み・問い合わせ

○塩原温泉観光協会 ☎(32)2512



## 広告

自分のペースで学習したい人へ

**コペル・エンカレッジ**で検索

・小学生対象(少人数クラス)

※中高生及び個別学習支援、不登校学習支援などは応相談

公認心理師・現役教員

**豊田和幸**

所在 那須塩原市方京

Tel 0287-(65)-2747

**警備員募集中**

信頼される警備を目指す

株式会社 **アット警備**

— 当社は、安心・安全をモットーに信用を得られる努力をします —

■那須塩原市東原131-69

■TEL: 0287-64-0155 ■FAX: 0287-74-2224

■営業時間: 8:00~18:00(24時間対応) ■定休日: 日曜日・祝日

遺言・相続手続き、終活に係ること、許認可申請、土地利用、内容証明、法人設立など

**行政書士による無料相談会**

暮らしと役所の  
手続きについて  
お答えします。

那須塩原市

3月16日(土) 10:00~15:00

場所 西那須野公民館 講座室1、2  
(那須塩原市太夫塚1丁目194番地78)

要予約  
締め切り  
3/13日迄

予約申込先  
栃木県行政書士会那須支部 本澤

TEL 0287-27-3113

(予約受付時間 平日10時から17時まで)

### 那須野が原ハーモニーホール

☎0287(24)0880

●オーケストラ養成講座  
那須フィルハーモニー管弦楽団  
第25回定期演奏会



ホームページ

▶とき 3月24日(日) 午後2時開演  
▶入場料(全席自由) 1,000円  
小・中学生 無料(要入場券)

※小学生以上より入場可。

▶指揮 西口 彰浩(鹿沼市出身)  
▶コンサートマスター 村井 俊朗



西口 彰浩氏

▶演奏予定曲目

A.ドヴォルザーク：  
交響曲第9番 ホ短調「新世界より」op.95 ほか

### 大正堂くろいそ みるひいホール

☎0287(63)3219



ホームページ

●高嶋ちさ子&加羽沢美濃

～ゆかいな音楽会～

ヴァイオリニスト高嶋ちさ子と作曲家・ピアニスト加羽沢美濃が、楽しいトークと共にクラシックの魅力を届けます。



高嶋 ちさ子



加羽沢 美濃

▶とき 5月25日(土)

▶開演 午後2時

▶入場料 前売 7,300円 当日 7,800円

※小学生以上より入場可。▶発売開始日 3月9日(土)

●第27回さわやか高原音楽祭 出場者募集

▶とき 7月14日(日)

▶ところ 大ホール

▶申込期限 3月10日(日)

▶参加費 団体 5,000円、個人 2,000円



### 那須野が原博物館

☎0287(36)0949



ホームページ

●トピックス展

「市民調査からみる外来種」

市民参加型調査「なはくりサーチ」の結果を元に、市内に生息する外来種の分布や認知度を考える展示を行います。

▶とき

3月5日(火)～31日(日)

▶ところ

エントランスホール

▶対象 どなたでも

▶参加費 無料



アオマツムシ

●開拓史跡めぐり

日本遺産に指定された明治時代の開拓の史跡と、那須疎水を巡ります。

▶とき

4月13日(土)

午前8時30分～午後3時30分

▶ところ

那須疎水取水口、旧青木家那須別邸、蛇尾川サイフォン出口、千本松牧場、烏ヶ森公園、那須開墾社第二農場事務所跡 ほか



那須疎水取水口



旧青木家那須別邸

▶対象 どなたでも

▶定員 先着30人

▶参加費 無料

▶申込方法 電話で申し込み

▶申込期間 3月5日(火)～3月31日(日)

## ものづくり 若人 Vol.45

問い合わせ 本商工観光課  
☎0287(62)7130



遠西 護さん 入社6年目 機械加工課

1 金属プレス部品 普通自動車などに使用される金属プレス部品で、100分の1ミリメートルの精度で製品寸法を管理して製作しています。金型製作、プレス加工、切削、研磨など多岐にわたる工法での製作に対応しています。

2 アッセンブリー製品 複数パーツを社内で組み立て、特定の機能を持たせた製品に仕上げ納品しています。(写真は落下防止装置)

3 ホットスターラー 加熱しながら溶液を攪拌させる機械です。

## 寸分違わぬ精密な金属加工で信頼を勝ち取る

「小回りの利く会社」を目指し、プレス加工の金型設計から製品の組み立てまでの一貫した生産を実現している林工業株式会社。理化学機器の製造販売や車の部品などを製造しており、特に家庭用ミシンの主要部品は、**世界シェアの80パーセント**に林工業の製品が使われています。

**金属加工のスペシャリストを目指す**

私は現在、機械加工課という部署に所属しながら、ロータリー研磨機(砥石を回転させて部品を削る機械)を使って、主に車の部品を作っています。6年間かけて機械の癖を掴み、今は100分の1ミリメートルの精度を求められる業務もこなせるようになりました。特に難しいのは、金属加工に使用する精密機械の調整です。作業前に細かい設定が必要であり、調整次第では当日の生産量や工程に影響が生じるため、とても神経を使います。一発で調整ができた瞬間はとてもうれしく、やりがいを感じます。

**説明会での言葉に感銘を受けて**

弊社には高校在学中にインターンシップでお世話になり、社員の人たちの親切的な雰囲気がとても印象的でした。参加した企業説明会で、「日本にしかできないモノづくりをこの会社から作っていききたい」という言葉に感銘



林工業株式会社  
(高柳2番地10)  
【業種】製造業・販売業  
【業務内容】精密金属加工  
☎0287(36)6211  
http://hayashi-ind.co.jp



ホームページ

を受けました。自分自身も、ニュースなどで製造拠点の海外移転が進んでいることを実感していたこともあり、「この会社で日本の製造業を盛り上げていきたい」と思い、入社を決めました。

**趣味を生かした今後の目標**

機械作業が趣味で、休日は車やバイクの新規部品やパーツなどをいじりながら試運転を行って性能を研究したり、精密機器を取り扱っている専門店を見て回ったりしています。

今後の目標は、フォークリフトの免許を取ることです。訓練を積み重ねながら早く免許を取って、材料の運搬業務などの新しい仕事に挑戦できるように、目標に向かって日々ステップアップしていきたいです。同時に、他の機械の勉強を行いながら経験を積んでいきたい、皆さんの仕事を任せられる存在になりたいです。

## ミニ自治会だより

「ミニ自治会だより」では、市内自治会やその活動を紹介します。

▶問い合わせ 市民協働推進課 ☎0287(62)7151

### 地域課題の解決を目指して(自治会長連絡協議会と市との懇談会)

1月23日に市内の自治会長で組織する自治会長連絡協議会と市との懇談会を開催しました。連絡協議会からは、市民懇談会の在り方、消防団員の減少対策、防災対策、ネーミングライツなどの議題を挙げ、課題の解決に向けて話し合いました。

平成30年に始めたこの懇談会は、今回で6回目。安全安心な暮らしには地域のつながりが大切です。引き続き、自治会に入ってよかったと思えるような協働のまちづくりを市民の皆さんと進めていきます。





各種相談の市ホームページはこちら→

相談	相談日	時間	会場	問い合わせ・備考
行政相談	5日(火)	午後1時～3時	西那須野公民館	●国、県、市など行政の仕事に対する意見や要望 ☎ 0287(62)7109
	13日(水)		いきいきふれあいセンター2階	
不動産相談 (予約制)	22日(金)	午後1時30分～3時30分	県不動産会館県北支部 (大正堂くろいそみるひいホール前)	※相談日当日までに要予約。 県宅建協会県北支部 ☎ 0287(62)6677
司法書士による相談 (予約制)	2日(土)	午前10時～午後3時	西那須野公民館	※相談日3日前までに要予約。 県司法書士会 ☎ 028(614)1122
マザーズコーナー 出張職業相談	14日(木)	午前9時15分～正午	いきいきふれあいセンター 2階	●子育て中の人の出張就職相談 ハローワーク大田原 ☎ 0287(22)2268
	26日(火)	午後1時～3時	つどいの広場「ま～る」(南郷屋)	
弁護士による 法律相談(予約制) ※年度内1人2回 まで可。	12日(火)	午後1時30分～3時50分	いきいきふれあいセンター 2階	※予約受付期間 3月4日(月)～11日(月)。定員14人 ☎ 0287(62)7135
	26日(火)	午後1時30分～3時50分	健康長寿センター	※予約受付期間 3月18日(月)～25日(月)。定員14人 ☎ 0287(37)6231
広域無料法律相談 (予約制)	14日(木)	午後1時30分～4時30分	トコトコ大田原 市民交流センター (大田原市中央1-3-15)	※予約受付期間 3月7日(水)～13日(水)。定員18人 大田原市総務課 ☎ 0287(23)1111
人権相談	5日(火)	午後1時～3時	健康長寿センター	●人権相談、人権保護などの相談 ☎ 0287(62)7019
育児相談 (予約制)	7日(木)	午前9時30分～午後2時30分	黒磯保健センター	●保健師や栄養士などによる育児に関する相談 ☎ 0287(38)1356
	11日(月)		西那須野保健センター	
健康相談 食生活相談 (予約制)	5日(火)	午前9時30分～11時	黒磯保健センター	●保健師や管理栄養士による健診の結果相談や、 その他心身の健康相談 ☎ 0287(63)1100
	7日(木)		西那須野保健センター	
こころの相談 (予約制)	5日(火)	午前10時～正午 午後1時～5時	西那須野保健センター	●日本カウンセリング学会カウンセリング心理士による相談 ☎ 0287(62)7026
	18日(月)		黒磯保健センター	
ポラリス☆とちぎ 出張相談会 (予約制)	4日(月)	午後1時30分～4時30分	西那須野公民館	●ひきこもりで悩んでいる本人、家族のための相談 ☎ 0287(62)7135

3月の休日当番医

診察時間は各医療機関に  
問い合わせてください

3日(日) みどりクリニック (一区町) ☎0287(37)8231

10日(日) 那須高原クリニック (唐杉) ☎0287(67)2701

17日(日) みずぬまクリニック (東三島2丁目) ☎0287(39)1581

20日(祝日) 須田医院 (高林) ☎0287(68)0006

24日(日) さいとうクリニック (西幸町) ☎0287(39)1805

31日(日) 中川病院 (黒磯幸町) ☎0287(62)0040

休日当番医は変更となる場合があります。最新の情報は、市ホームページや当日の新聞で確認してください。

夜間診療 診療日時…毎日午後7時～9時30分

那須地区夜間急患診療所 ☎0287(47)5663

○診察科目…内科、小児科  
○ところ…大田原市中田原1081-4(那須赤十字病院本館1階)  
※那須地区夜間急患診療所は那須赤十字病院に併設された、那須赤十字病院とは別の医療機関です。

とちぎ救急医療電話相談

急病やけがで心配なとき、相談してください。家庭での対処法など、経験豊富な看護師がアドバイスします。  
※緊急時や重症の場合は、迷わず119番を利用してください。

▶子ども向け(おおむね15歳未満)

○相談時間…毎日午後6時～午前8時(日曜・祝日は24時間対応)  
○電話番号…局番なし ☎#8000 または ☎028(600)0099  
※QRコードは株式会社デンソーウェアの登録商標です。